



**คู่มือ**

**การรับรองสถาบันการศึกษาวิชาการพยาบาลและการผดุงครรภ์**

**สำหรับสถาบันการศึกษาที่มีผู้สำเร็จการศึกษา**

**สภากาการพยาบาล**

**พ.ศ. 2556**



**คู่มือการรับรองสถาบันการศึกษาการพยาบาลและการผดุงครรภ์ พ.ศ. 2556**

**ผู้จัดทำ** คณะอนุกรรมการพิจารณาการขอรับรองสถาบันการศึกษาและหลักสูตรพยาบาลศาสตร์  
คณะทำงานปรับปรุงเกณฑ์การขอรับรองสถาบันการศึกษาวิชาการพยาบาลและ  
การผดุงครรภ์

**ผู้จัดพิมพ์** สำนักมาตรฐานการศึกษาพยาบาลและผดุงครรภ์ สภากาชาด อาคารนครินทร์ศรี  
ภายในบริเวณกระทรวงสาธารณสุข ถ.ติวานนท์ อ.เมือง จ.นนทบุรี  
โทร. 0-2596-7567-70 โทรสาร 0-2951-0146

**บรรณาธิการ** รองศาสตราจารย์ สุปาณี เสนาดีสัย

**ข้อมูลทางบรรณานุกรมของหอสมุดแห่งชาติ**

**สภากาชาด ภายในบริเวณกระทรวงสาธารณสุข**

**คู่มือการรับรองสถาบันการศึกษาวิชาการพยาบาลและการผดุงครรภ์, -- นนทบุรี :**

**บริษัทจุดทอง จำกัด. 2556. 95 หน้า.**

**ISBN : 978-616-91446-3-2**

**จำนวนพิมพ์** 1,000 เล่ม

**สถานที่พิมพ์** บริษัทจุดทอง จำกัด  
191/82-83 หมู่ที่ 14 ถนนลาดพร้าว เขตลาดพร้าว กรุงเทพฯ 10230  
โทรศัพท์ 0-2931-7095 โทรสาร 0-2538-9909

## สารบัญ

	หน้า
คำนำ	ก
อำนาจหน้าที่ของสภาการพยาบาลที่เกี่ยวข้องกับการรับรองสถาบันการศึกษา	1
หลักการ/แนวคิดในการรับรองสถาบันการศึกษา	1
กระบวนการตรวจเยี่ยมสถาบันการศึกษา	2
การเตรียมเอกสารเพื่อขอรับรองของสถาบันการศึกษา	6
มาตรฐานและตัวบ่งชี้ของการพิจารณาการรับรองสถาบันการศึกษาวิชาการพยาบาลและการผดุงครรภ์	7
คะแนนตัวบ่งชี้ของเกณฑ์สำคัญ และเกณฑ์ทั่วไป	8
รายละเอียดตัวบ่งชี้และเกณฑ์การประเมิน	11
ตัวบ่งชี้ที่ 1 การบริหารองค์กร	11
ตัวบ่งชี้ที่ 2 คุณสมบัติผู้บริหารสถาบันการศึกษาพยาบาล	12
ตัวบ่งชี้ที่ 3 ระบบบริหารความเสี่ยง	13
ตัวบ่งชี้ที่ 4 ระบบสารสนเทศ	14
ตัวบ่งชี้ที่ 5 คุณสมบัติอาจารย์พยาบาลประจำ	16
ตัวบ่งชี้ที่ 6 คุณสมบัติอาจารย์พยาบาลประจำ	17
ตัวบ่งชี้ที่ 7 อัตราส่วนจำนวนอาจารย์พยาบาลประจำต่อนักศึกษาเต็มเวลาเทียบเท่า	18
ตัวบ่งชี้ที่ 8 ภาระงานสอนของอาจารย์พยาบาลประจำ	20
ตัวบ่งชี้ที่ 9 การพัฒนาอาจารย์	21
ตัวบ่งชี้ที่ 10 การประเมินผลการสอนของอาจารย์	19
ตัวบ่งชี้ที่ 11 การบริหารหลักสูตร	22
ตัวบ่งชี้ที่ 12 ระดับความพึงพอใจของนักศึกษาปีสุดท้าย/บัณฑิตใหม่ต่อคุณภาพหลักสูตร	24
ตัวบ่งชี้ที่ 13 แผนการสอนรายวิชาในหมวดวิชาชีพ	24
ตัวบ่งชี้ที่ 14 การพัฒนานักศึกษา	25

สารบัญ (ต่อ)

หน้า

ตัวบ่งชี้ที่ 15	ระบบการดูแลและให้คำปรึกษานักศึกษา	27
ตัวบ่งชี้ที่ 16	แหล่งฝึกปฏิบัติการพยาบาล	28
ตัวบ่งชี้ที่ 17	อัตราส่วนจำนวนอาจารย์พยาบาลประจำต่อนักศึกษาในการจัดการเรียนการสอนภาคปฏิบัติ	29
ตัวบ่งชี้ที่ 18	ร้อยละของผู้สอบความรู้ข้อขึ้นทะเบียน และรับใบอนุญาตประกอบวิชาชีพการพยาบาลและการผดุงครรภ์ผ่านครั้งแรก	31
ตัวบ่งชี้ที่ 19	ผลการประเมินการเรียนรู้ตามมาตรฐาน 6 ด้านของบัณฑิตโดยผู้ใช้บัณฑิต	31
ตัวบ่งชี้ที่ 20	ร้อยละของผู้สำเร็จการศึกษา	32
ตัวบ่งชี้ที่ 21	การประเมินคุณภาพภายในของสถาบันการศึกษา	32
ตัวบ่งชี้ที่ 22	ผลงานวิจัยที่ตีพิมพ์เผยแพร่ต่ออาจารย์พยาบาลประจำทั้งหมด	33
ตัวบ่งชี้ที่ 23	ผลงานวิชาการ	34
ตัวบ่งชี้ที่ 24	การบริการวิชาการ	36
ตัวบ่งชี้ที่ 25	การทำนุบำรุงศิลปะและวัฒนธรรม และ/หรือภูมิปัญญาไทย	37
ตัวบ่งชี้ที่ 26	บุคลากรสายสนับสนุน	38
ตัวบ่งชี้ที่ 27	การจัดการทรัพยากรการศึกษา	39
ตัวบ่งชี้ที่ 28	ห้องปฏิบัติการพยาบาล	40
ตัวบ่งชี้ที่ 29	หนังสือ ตำรา วารสารวิชาชีพและระบบสืบค้น	41
	แนวทางการเขียนรายงานการประเมินตนเองเพื่อการขอรับรองสถาบันการศึกษา วิชาการพยาบาลและการผดุงครรภ์จากสภาการพยาบาล สำหรับสถาบันที่มีผู้สำเร็จการศึกษา ในหลักสูตรพยาบาลศาสตรบัณฑิตแล้ว	42
	ภาคผนวก	
	ข้อมูลพื้นฐาน (Common Data Set) สำหรับการพิจารณาการรับรอง สถาบันการศึกษาวิชาการพยาบาลและการผดุงครรภ์	71
	ข้อบังคับสภาการพยาบาลว่าด้วยหลักเกณฑ์การรับรองสถาบันการศึกษา วิชาการพยาบาลและการผดุงครรภ์ พ.ศ. 2556	77
	รายชื่อคณะกรรมการพิจารณาการขอรับรองสถาบันการศึกษาและหลักสูตรพยาบาลศาสตร์	89
	รายชื่อคณะทำงานปรับปรุงเกณฑ์การขอรับรองสถาบันการศึกษาวิชาการพยาบาล และการผดุงครรภ์	90

## คำนำ

สภาการพยาบาลได้ปรับปรุงมาตรฐานและตัวบ่งชี้การพิจารณาการรับรองสถาบันการศึกษาวิชาการพยาบาลและการผดุงครรภ์ ตามข้อบังคับสภาการพยาบาลว่าด้วยหลักเกณฑ์การรับรองสถาบันการศึกษาวิชาการพยาบาลและการผดุงครรภ์ พ.ศ. 2556 ทั้งนี้เพื่อให้สอดคล้องกับสถานการณ์การประกันคุณภาพและมาตรฐานอุดมศึกษาที่เกี่ยวข้อง เช่น การประเมินคุณภาพภายนอกของ สมศ. การประกันคุณภาพภายในของสำนักงานคณะกรรมการการอุดมศึกษา และมาตรฐานคุณวุฒิระดับปริญญาตรีสาขาพยาบาลศาสตร์ ตลอดจนปรับปรุงตัวบ่งชี้ วิธีการประเมิน และนิยามของตัวบ่งชี้ ให้มีความชัดเจนในการนำไปปฏิบัติเพื่อให้มีความเป็นธรรมและโปร่งใสตลอดจนช่วยในการพัฒนาสถาบันการศึกษา

องค์ประกอบของการประเมินเพื่อรับรองสถาบันการศึกษาตามข้อบังคับสภาการพยาบาลว่าด้วยหลักเกณฑ์การรับรองสถาบันการศึกษาวิชาการพยาบาลและการผดุงครรภ์ พ.ศ.2556 นี้ ประกอบด้วยมาตรฐาน 8 ด้าน และ 29 ตัวบ่งชี้ ซึ่งเป็นตัวบ่งชี้สำคัญ 10 ตัวบ่งชี้ และตัวบ่งชี้ทั่วไป 19 ตัวบ่งชี้ การรับรองสถาบันการศึกษายังคงให้ความสำคัญทั้งกระบวนการและผลลัพธ์การดำเนินการของสถาบันการศึกษา ซึ่งคณะกรรมการสภาการพยาบาลให้ความเห็นชอบในการประชุมครั้งที่ 10/2556 วันที่ 4 ตุลาคม 2556 สภาการพยาบาลจัดทำคู่มือการรับรองสถาบันการศึกษาเพื่อให้สถาบันการศึกษาใช้ในการประเมินตนเอง และจัดทำเอกสารการประเมินตนเองเพื่อขอรับการพิจารณาการรับรองสถาบันการศึกษาก่อนที่สภาการพยาบาลจะดำเนินการตรวจประเมิน จึงหวังว่าคู่มือฉบับนี้จะเป็นประโยชน์สำหรับสถาบันการศึกษาในการเตรียมความพร้อมเพื่อรับการพิจารณาการขอรับรองสถาบันและการพัฒนาคุณภาพการจัดการเรียนการสอน

ศาสตราจารย์เกียรติคุณ ดร.วิจิตร ศรีสุพรรณ

นายกสภาการพยาบาล

## อำนาจหน้าที่ของสภาการพยาบาลที่เกี่ยวข้องกับการรับรองสถาบันการศึกษา

สภาการพยาบาลเป็นนิติบุคคลจัดตั้งขึ้นตามพระราชบัญญัติวิชาชีพการพยาบาลและการผดุงครรภ์ พ.ศ.2528 และที่แก้ไขเพิ่มเติมโดย พระราชบัญญัติวิชาชีพการพยาบาลและการผดุงครรภ์ (ฉบับที่ 2) พ.ศ. 2540 มีวัตถุประสงค์เพื่อส่งเสริมการศึกษา การบริการ การวิจัย ในวิชาชีพการพยาบาลและการผดุงครรภ์ อีกทั้งมีอำนาจหน้าที่ออกข้อบังคับสภาการพยาบาลว่าด้วยหลักเกณฑ์การรับรองสถาบันการศึกษาวิชาการพยาบาลและการผดุงครรภ์ การให้ความเห็นชอบหลักสูตรการศึกษาวิชาชีพการพยาบาลและการผดุงครรภ์ ในระดับอุดมศึกษาของสถาบันการศึกษาที่จะทำการสอนวิชาชีพการพยาบาลและการผดุงครรภ์ เพื่อเสนอต่อสำนักงานคณะกรรมการการอุดมศึกษา รวมทั้งรับขึ้นทะเบียนและออกใบอนุญาตให้แก่ ผู้ประกอบวิชาชีพการพยาบาลและการผดุงครรภ์ เพื่อควบคุมคุณภาพของผู้สำเร็จการศึกษาที่จะขึ้นทะเบียนรับใบอนุญาตเป็นผู้ประกอบวิชาชีพการพยาบาลและการผดุงครรภ์ เพื่อคุ้มครองประชาชนผู้ใช้บริการด้านสุขภาพให้ได้รับบริการการพยาบาลที่มีคุณภาพในระดับเป็นที่ยอมรับได้ทั่วไปในสังคม สภาการพยาบาลจึงดำเนินการ ดังนี้

1. พิจารณาให้การรับรองสถาบันการศึกษาทั้งสถาบันที่จัดตั้งใหม่และสถาบันที่เปิดดำเนินการ ต่อเนื่อง
2. พิจารณาให้ความเห็นชอบหลักสูตรการศึกษาวิชาชีพการพยาบาลและการผดุงครรภ์ในระดับอุดมศึกษาของสถาบันการศึกษาที่จะทำการสอนวิชาชีพการพยาบาลและการผดุงครรภ์ทั้งหลักสูตรใหม่และหลักสูตรปรับปรุง
3. จัดสอบเพื่อออกใบอนุญาตประกอบวิชาชีพฯ
4. ดำเนินการออกใบอนุญาตประกอบวิชาชีพฯ และการต่ออายุใบอนุญาตประกอบวิชาชีพฯ

### หลักการ/แนวคิดในการรับรองสถาบันการศึกษา

เพื่อให้การรับรองสถาบันการศึกษาเป็นไปอย่างถูกต้องตามข้อบังคับสภาการพยาบาลว่าด้วยหลักเกณฑ์การรับรองสถาบันการศึกษาวิชาการพยาบาลและการผดุงครรภ์ พ.ศ. 2556 และข้อบังคับสภาการพยาบาลว่าด้วยการให้ความเห็นชอบหลักสูตรการศึกษาวิชาชีพการพยาบาลและการผดุงครรภ์ พ.ศ. 2554 สภาการพยาบาลดำเนินการรับรองสถาบันการศึกษาโดยมีหลักการและแนวคิดดังนี้

1. การรับรองสถาบันการศึกษาเป็นกระบวนการพิจารณาการจัดการศึกษาของสถาบันการศึกษาที่สภาการพยาบาลให้ความเห็นชอบให้จัดการศึกษาวิชาชีพการพยาบาลและการผดุงครรภ์ได้ โดยวิธีการตรวจสอบรายงานการประเมินตนเอง การตรวจเยี่ยม การประเมินคุณภาพสถาบันการศึกษาเพื่อตรวจสอบยืนยันสภาพจริงในการดำเนินงานของสถาบันการศึกษาพยาบาล ทั้งนี้เพื่อให้ผู้สำเร็จการศึกษามีสิทธิในการขอขึ้นทะเบียนรับใบอนุญาตประกอบวิชาชีพการพยาบาล

2. องค์ประกอบของคณะผู้ประเมินสถาบันการศึกษาพยาบาลประกอบด้วยผู้ทรงคุณวุฒิที่มีประสบการณ์ด้านการศึกษาและการประกันคุณภาพการศึกษาจำนวนไม่น้อยกว่า 3 คน ซึ่งได้รับการแต่งตั้งจากสภาการพยาบาล ให้เป็นผู้ประเมินเพื่อการรับรองสถาบัน โดยคณะผู้ประเมินต้องเป็นผู้ที่อยู่ต่างสถาบันหรือไม่อยู่ในสถานรับสมทบหรือสถานรับสมทบ หรือเป็นผู้มีส่วนได้ส่วนเสียกับสถาบันที่ขอรับรองสถาบัน

3. ในการดำเนินการรับรองสถาบันการศึกษา คณะผู้ประเมินต้องใช้ความเป็นผู้ทรงคุณวุฒิ (professional judgment) ในการศึกษา วิเคราะห์รายงานของสถาบันการศึกษาที่ขอรับการประเมินตามเกณฑ์ที่สภาการพยาบาลกำหนด และแสวงหาส่วนที่เป็นจุดเด่น จุดที่ควรพัฒนาของสถาบันการศึกษา พร้อมทั้งเสนอแนะแนวทางในการพัฒนา ทั้งนี้เพื่อให้เกิดการพัฒนาคุณภาพการศึกษาให้ดียิ่งยิ่งขึ้น

4. คณะผู้ประเมินต้องเข้าใจสถาบันการศึกษาที่จะประเมินเป็นอย่างดีปราศจากอคติต่อสถาบัน ดำเนินการตรวจเยี่ยมโดยยึดหลักกัลยาณมิตรเพื่อให้ได้ข้อมูลที่สะท้อนภาพความจริงที่เกิดขึ้นในสถาบันศึกษานั้นและใช้ข้อมูลทั้งเชิงปริมาณและเชิงคุณภาพ เพื่อประกอบการตัดสินใจ

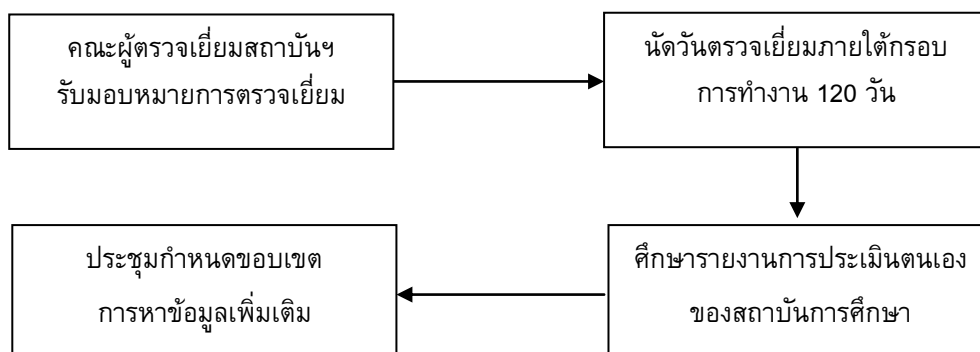
5. คณะผู้ประเมินยึดหลักความเที่ยงตรง เป็นธรรม โปร่งใส ไม่เลือกปฏิบัติ มีหลักฐานข้อมูลตามสภาพความเป็นจริง (evidence-based) และมีความรับผิดชอบที่ตรวจสอบได้ (accountability) ในการประเมินทุกครั้ง

6. คณะผู้ประเมินดำเนินการรับรองสถาบันตามขั้นตอนให้แล้วเสร็จภายในกรอบเวลาที่กำหนด ทั้งนี้เพื่อรักษาผลประโยชน์ของผู้ที่เกี่ยวข้อง

### กระบวนการตรวจเยี่ยมสถาบันการศึกษา

การตรวจเยี่ยมสถาบันการศึกษาเป็นกระบวนการเก็บรวบรวมข้อมูลการจัดการศึกษาและการบริหารสถาบันการศึกษาในสภาพจริง โดยรวบรวมและศึกษาข้อมูลจากรายงานการประเมินตนเองของสถาบันการศึกษาจากเอกสารต่าง ๆ ตลอดจนการเก็บรวบรวมข้อมูลการปฏิบัติในสถานการณ์จริง จากการสังเกต สอบถาม สัมภาษณ์ผู้ที่เกี่ยวข้อง หรือผู้ที่มีส่วนได้ส่วนเสีย โดยมีจุดมุ่งหมาย เพื่อนำข้อมูลของสถาบันฯ มาประเมินคุณภาพการจัดการศึกษาตามเกณฑ์ที่สภาการพยาบาลกำหนด เพื่อให้สถาบันการศึกษามีการปรับปรุงและพัฒนาคุณภาพอย่างต่อเนื่อง ซึ่งจะส่งผลต่อคุณภาพของบัณฑิต กระบวนการตรวจเยี่ยมสถาบันการศึกษาประกอบด้วยขั้นตอนหลัก 3 ขั้นตอน ดังนี้

## ขั้นตอนที่ 1 ก่อนการตรวจเยี่ยมสถาบันการศึกษา



### แผนภาพที่ 1 กระบวนการก่อนตรวจเยี่ยมสถาบันการศึกษา

1. สภาการพยาบาลแต่งตั้งคณะผู้ตรวจเยี่ยม ซึ่งเป็นผู้ทรงคุณวุฒิและอนุกรรมการพิจารณาการขอรับรองสถาบันฯ และนัดวันที่จะไปตรวจเยี่ยมสถาบันการศึกษา ซึ่งสภาการพยาบาลจะประสานกับสถาบันการศึกษาให้จัดเตรียมเอกสารต่าง ๆ และสถานที่ที่คณะผู้ตรวจเยี่ยมจะสามารถทำงานและประชุมปรึกษากันอย่างเป็นอิสระและไม่รบกวนผู้อื่นในระหว่างการตรวจเยี่ยม รวมทั้งจัดเตรียมเอกสารต่าง ๆ ทั้งในส่วนที่ได้แจ้งไว้ล่วงหน้าและส่วนที่อาจขอเพิ่มเติม ตลอดจนนัดหมายผู้เกี่ยวข้อง เช่น ผู้บริหาร คณาจารย์ เจ้าหน้าที่ นิสิต/นักศึกษา เจ้าหน้าที่ในแหล่งฝึกงาน เป็นต้น เพื่อให้คณะผู้ตรวจเยี่ยมสัมภาษณ์ตามกำหนดการในตารางการปฏิบัติงานของคณะผู้ตรวจเยี่ยม

2. คณะผู้ตรวจเยี่ยมทำการศึกษารวบรวมข้อมูลจากรายงานการประเมินตนเองของสถาบันฯ นั้น และเอกสารรายงานอื่นๆ ซึ่งสถาบันฯ ได้จัดส่งมาล่วงหน้า

3. คณะผู้ตรวจเยี่ยมศึกษาวิเคราะห์รายงานการประเมินตนเองของสถาบันฯ ตามมาตรฐานตัวบ่งชี้และเกณฑ์การประเมินของสภาการพยาบาล

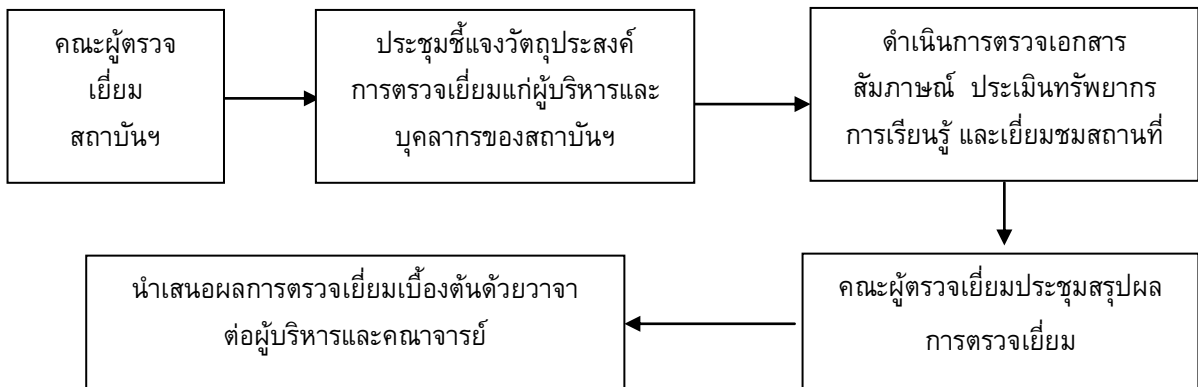
4. คณะผู้ตรวจเยี่ยมประชุมปรึกษา กำหนดประเด็นและรายการข้อมูลที่จะต้องตรวจสอบและรวบรวม แหล่งข้อมูล วิธีการรวบรวมข้อมูลระหว่างการตรวจเยี่ยม ทั้งนี้เพื่อให้มีหลักฐานครบถ้วนเพียงพอในการสรุปผลการประเมินอย่างถูกต้องชัดเจน

5. คณะผู้ตรวจเยี่ยมร่วมกันวางแผนการตรวจเยี่ยมและแผนการประเมิน กำหนดตารางการปฏิบัติงานและมอบหมายภาระงานที่ชัดเจนให้ผู้ตรวจเยี่ยมแต่ละคน

ทั้งนี้การดำเนินการทั้งหมดในการพิจารณาการรับรองสถาบันการศึกษา นับจากวันที่สภาการพยาบาลได้รับเอกสารจนกระทั่งแจ้งให้สถาบันฯ ทราบผลการรับรอง ต้องเสร็จสิ้นภายใน 120 วัน



## ขั้นตอนที่ 2 ระหว่างการตรวจเยี่ยมสถาบันการศึกษา



### แผนภาพที่ 2 กระบวนการระหว่างการตรวจเยี่ยมสถาบันการศึกษา

1. คณะผู้ตรวจเยี่ยมเดินทางไปยังสถาบันฯตามกำหนดนัดหมาย ซึ่งกำหนดเวลาการตรวจเยี่ยมสถาบันฯ หนึ่งไม่น้อยกว่า 2 วัน ในวันแรกให้มีการประชุมผู้บริหารและบุคลากรของสถาบันฯ เพื่อได้รับทราบกระบวนการและวัตถุประสงค์ของการตรวจเยี่ยม ซึ่งมุ่งเน้นความร่วมมือในการพัฒนาปรับปรุงสถาบันฯ และสร้างความเข้าใจระหว่างคณะผู้ตรวจเยี่ยมกับผู้บริหารและบุคลากรสถาบันฯ รวมทั้งเพื่อแจ้งให้ทราบเกี่ยวกับแผนและตารางการปฏิบัติงานของคณะผู้ตรวจเยี่ยมและการปฏิบัติตนของสถาบันฯ ระหว่างการตรวจเยี่ยม ในการประชุมจะมีการแลกเปลี่ยนความคิดเห็น เปิดโอกาสให้ทั้งสถาบันการศึกษาฯ และผู้ตรวจเยี่ยมได้ซักถามเพื่อให้เกิดความเข้าใจตรงกัน

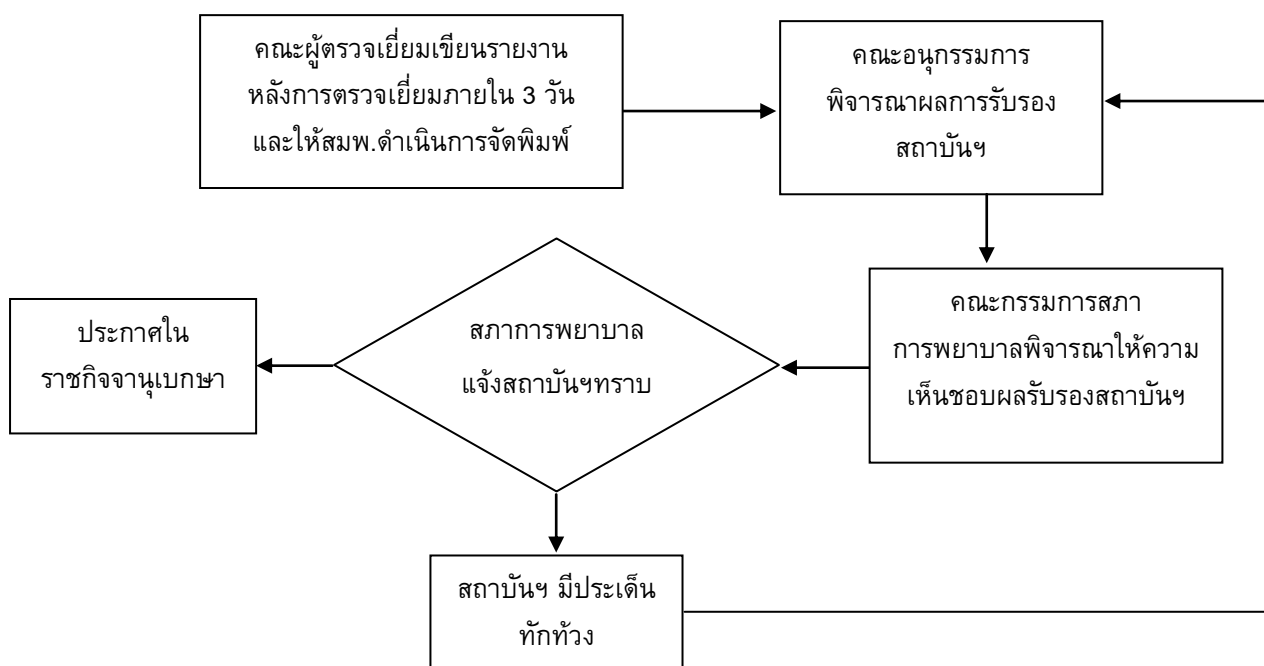
2. ระหว่างการตรวจเยี่ยม คณะผู้ตรวจเยี่ยมจะประเมินคุณภาพสถาบันฯ ตามขอบเขตและประเด็นที่กำหนดไว้ ตรวจสอบความถูกต้องของข้อมูลที่เป็นผลการดำเนินงานจากเอกสารต่างๆ ตามที่สถาบันฯ ส่งให้สภากาการพยาบาล รวมทั้งหลักฐานอื่นๆ ที่สะท้อนสภาพความเป็นจริงของสถาบันฯ การรวบรวมข้อมูลหลักฐานเพิ่มเติมเพื่อการประเมินคุณภาพอาจใช้วิธีการที่หลากหลายทั้งการสุ่มตัวอย่าง การสังเกตการเรียนการสอน การสัมภาษณ์พูดคุยกับผู้ที่เกี่ยวข้อง เช่น กรรมการสถาบัน กรรมการประจำคณะ ผู้บริหาร คณาจารย์ เจ้าหน้าที่ นิสิต/นักศึกษา ศิษย์เก่า ตลอดจนผู้มีส่วนเกี่ยวข้องต่างๆ เป็นต้น

3. เมื่อได้ข้อมูลครบถ้วนแล้ว คณะผู้ตรวจเยี่ยมจะนำข้อค้นพบหรือข้อมูลที่ได้ทั้งหมดมาอภิปรายร่วมกันเพื่อวิเคราะห์สรุปผลการตรวจเยี่ยมและข้อเสนอแนะ

4. นำเสนอผลการตรวจเยี่ยมเบื้องต้นและข้อสังเกตต่อผู้บริหารสถาบันฯ ด้วยวาจาเพื่อรับฟังความคิดเห็นและตรวจสอบความถูกต้องของข้อมูลต่างๆ และให้โอกาสสถาบันฯ ชี้แจงในกรณีที่สถาบันฯ เห็นว่าข้อสังเกตยังไม่ถูกต้อง ไม่ชัดเจน หรือไม่ครอบคลุม

คณะผู้ตรวจเยี่ยมจะไม่เสนอคะแนนหรือจำนวนปีที่ให้การรับรองแก่สถาบันการศึกษา เพราะอยู่นอกเหนือหน้าที่ของคณะผู้ตรวจเยี่ยม ซึ่งคณะกรรมการสภากาการพยาบาลจะเป็นผู้พิจารณาให้ความเห็นชอบผลการรับรองสถาบันการศึกษา

### ขั้นตอนที่ 3 หลังการตรวจเยี่ยมสถาบันการศึกษา



### แผนภาพที่ 3 กระบวนการหลังการตรวจเยี่ยมสถาบันการศึกษา

1. เมื่อเสร็จภารกิจในการตรวจเยี่ยมสถาบันฯ คณะผู้ตรวจเยี่ยมร่วมกันจัดทำรายงานผลการประเมินสถาบันการศึกษาจากข้อมูลหลักฐานต่างๆ ทั้งหมดที่รวบรวมได้ตามแบบประเมินผลการรับรองสถาบันการศึกษาวิชาการพยาบาลและผดุงครรภ์
2. คณะผู้ตรวจเยี่ยมเสนอรายงานผลการประเมินสถาบันการศึกษาต่อสำนักมาตรฐานการศึกษาพยาบาลและผดุงครรภ์ (สมพ.) ภายใน 3 วันหลังการตรวจเยี่ยม เพื่อให้สมพ. นำเสนอเข้าที่ประชุมคณะอนุกรรมการพิจารณาการขอรับรองสถาบันฯ
3. คณะอนุกรรมการพิจารณาการขอรับรองสถาบันฯ เสนอผลการประเมินต่อคณะกรรมการสภาการพยาบาล
4. สภาการพยาบาลแจ้งผลการรับรองให้สถาบันฯ ทราบ
5. ในกรณีที่สถาบันการศึกษาไม่เห็นด้วยกับผลการพิจารณา ให้ส่งผลทักท้วงถึงสภาการพยาบาลภายใน 15 วัน นับแต่วันที่สภาการพยาบาลส่งผลการพิจารณา
6. คณะอนุกรรมการพิจารณาการขอรับรองสถาบันฯ ดำเนินการตามกระบวนการในข้อ 2 ใหม่
7. สภาการพยาบาลขอเสนอประกาศในราชกิจจานุเบกษา

## การเตรียมเอกสารเพื่อขอรับรองของสถาบันการศึกษา

สถาบันการศึกษาที่จะขอรับการรับรองสถาบันการศึกษา ให้จัดเตรียมเอกสารดังนี้

1. เอกสารการประเมินตนเอง ให้จัดทำเอกสารตามแนวทางการเขียนรายงานการประเมินตนเองเพื่อการขอรับรองสถาบันการศึกษาจากสภาการพยาบาล
2. ข้อมูลพื้นฐานของสถาบัน (ดูรายละเอียดในภาคผนวก)
3. เอกสาร/หลักฐานประกอบแต่ละตัวบ่งชี้
4. การนับจำนวนตัวบ่งชี้ ให้นับตามระยะเวลา ดังนี้
  - 4.1 การจัดการเรียนการสอน นับตามปีการศึกษา
  - 4.2 งานวิจัย นับตามปีปฏิทิน
  - 4.3 งบประมาณ นับตามปีงบประมาณ

**หมายเหตุ** สำหรับสถาบันที่ขอรับรองในปีการศึกษา 2557 และ 2558 อาจใช้ข้อมูลย้อนหลังตัวบ่งชี้ที่เป็นเกณฑ์ใหม่ ได้แก่ ตัวบ่งชี้ที่ 22 และ 23 โดยอาจใช้เป็นข้อมูลย้อนหลัง 1 หรือ 2 หรือ 3 ปีก็ได้ แต่ต้องเป็นข้อมูลจำนวนปีเดียวกันทั้ง 3 ตัวบ่งชี้

**มาตรฐานและตัวบ่งชี้ของการพิจารณาการรับรอง  
สถาบันการศึกษาวิชาการพยาบาลและการผดุงครรภ์ที่มีผู้สำเร็จการศึกษาแล้ว  
(8 มาตรฐาน 29 ตัวบ่งชี้)**

ในการรับรองสถาบันฯจะรับรองตามมาตรฐานที่กำหนด 8 มาตรฐาน ตัวบ่งชี้ทั้งหมด 29 ตัวบ่งชี้ ส่วนในเกณฑ์การให้คะแนนจะพิจารณาตัวบ่งชี้เป็น 2 กลุ่ม ประกอบด้วย ตัวบ่งชี้ประเภทสำคัญ 10 ตัวบ่งชี้ และตัวบ่งชี้ประเภททั่วไป 19 ตัวบ่งชี้ ตัวบ่งชี้สำคัญมีคะแนนรวม 120 คะแนน คิดเป็นร้อยละ 70 ของคะแนนประเมิน และตัวบ่งชี้ทั่วไปมีคะแนนรวม 120 คะแนน คิดเป็นร้อยละ 30 ของคะแนนประเมิน

**มาตรฐานและตัวบ่งชี้ในภาพรวม**

มาตรฐาน	ตัวบ่งชี้	ประเภทตัวบ่งชี้
ด้านองค์กรและ การบริหารองค์กร	ตัวบ่งชี้ที่ 1 การบริหารองค์กร	ทั่วไป
	ตัวบ่งชี้ที่ 2 คุณสมบัติผู้บริหารสถาบันการศึกษา พยาบาล	สำคัญ
	ตัวบ่งชี้ที่ 3 ระบบบริหารความเสี่ยง	ทั่วไป
	ตัวบ่งชี้ที่ 4 ระบบสารสนเทศเพื่อการบริหารและ การตัดสินใจ	สำคัญ
ด้านอาจารย์	ตัวบ่งชี้ที่ 5 คุณสมบัติอาจารย์พยาบาลประจำ	ทั่วไป
	ตัวบ่งชี้ที่ 6 คุณวุฒิอาจารย์พยาบาลประจำ	ทั่วไป
	ตัวบ่งชี้ที่ 7 อัตราส่วนจำนวนอาจารย์พยาบาลประจำ ต่อนักศึกษาเต็มเวลาเทียบเท่า	สำคัญ
	ตัวบ่งชี้ที่ 8 ภาระงานสอนของอาจารย์พยาบาลประจำ	ทั่วไป
	ตัวบ่งชี้ที่ 9 การพัฒนาอาจารย์	ทั่วไป
	ตัวบ่งชี้ที่ 10 การประเมินผลการสอนของอาจารย์	ทั่วไป
ด้านหลักสูตรและ การจัดการเรียนการสอน และผลการเรียนรู้ของ นักศึกษา	ตัวบ่งชี้ที่ 11 การบริหารหลักสูตร	สำคัญ
	ตัวบ่งชี้ที่ 12 ระดับความพึงพอใจของนักศึกษาปี สุดท้าย/ บัณฑิตใหม่ต่อคุณภาพหลักสูตร	ทั่วไป
	ตัวบ่งชี้ที่ 13 แผนการสอนรายวิชาในหมวดวิชาชีพ	สำคัญ
ด้านนิสิต/นักศึกษาและ การพัฒนา	ตัวบ่งชี้ที่ 14 การพัฒนานักศึกษา	ทั่วไป
	ตัวบ่งชี้ที่ 15 ระบบการดูแลและให้คำปรึกษานักศึกษา	ทั่วไป
ด้านแหล่งฝึกปฏิบัติ การพยาบาล	ตัวบ่งชี้ที่ 16 แหล่งฝึกปฏิบัติการพยาบาล	ทั่วไป

มาตรฐาน	ตัวบ่งชี้	ประเภทตัวบ่งชี้
ด้านแหล่งฝึกปฏิบัติ การพยาบาล (ต่อ)	ตัวบ่งชี้ที่ 17 อัตราส่วนจำนวนอาจารย์พยาบาลประจำ ต่อนักศึกษาในการจัดการเรียนการสอน ภาคปฏิบัติ	สำคัญ
ด้านการประเมินและ ผลลัพธ์ของหลักสูตร	ตัวบ่งชี้ที่ 18 ร้อยละของผู้สอบความรู้ข้อขึ้นทะเบียน และรับใบอนุญาตประกอบวิชาชีพการ พยาบาลและการผดุงครรภ์ผ่านครั้งแรก	สำคัญ
	ตัวบ่งชี้ที่ 19 ผลการประเมินการเรียนรู้ตามมาตรฐาน 6 ด้านของบัณฑิตโดยผู้ใช้บัณฑิต	ทั่วไป
	ตัวบ่งชี้ที่ 20 ร้อยละของผู้สำเร็จการศึกษา	ทั่วไป
	ตัวบ่งชี้ที่ 21 การประเมินคุณภาพภายในของ สถาบันการศึกษา	สำคัญ
ด้านการวิจัยและ การบริการวิชาการแก่ สังคมและการทำนุบำรุง ศิลปะและวัฒนธรรม	ตัวบ่งชี้ที่ 22 ผลงานวิจัยที่ตีพิมพ์เผยแพร่ต่ออาจารย์ พยาบาลประจำทั้งหมด	สำคัญ
	ตัวบ่งชี้ที่ 23 ผลงานวิชาการ	สำคัญ
	ตัวบ่งชี้ที่ 24 การบริการวิชาการ	ทั่วไป
	ตัวบ่งชี้ที่ 25 การทำนุบำรุงศิลปะและวัฒนธรรมและ/ หรือ ภูมิปัญญาไทย	ทั่วไป
ด้านการจัดหาบุคลากร และการสนับสนุนด้าน ทรัพยากรทางการศึกษา	ตัวบ่งชี้ที่ 26 บุคลากรสายสนับสนุน	ทั่วไป
	ตัวบ่งชี้ที่ 27 การจัดการทรัพยากรการศึกษา	ทั่วไป
	ตัวบ่งชี้ที่ 28 ห้องปฏิบัติการพยาบาล	ทั่วไป
	ตัวบ่งชี้ที่ 29 หนังสือ ตำรา วารสารวิชาชีพและระบบ สืบค้น	ทั่วไป

### คะแนนตัวบ่งชี้สำคัญและตัวบ่งชี้ทั่วไป

#### 1. ตัวบ่งชี้สำคัญ 120 คะแนน (ค่าน้ำหนักคะแนนร้อยละ 70)

มาตรฐาน	ตัวบ่งชี้	คะแนน
ด้านองค์กรและการบริหาร องค์กร	ตัวบ่งชี้ที่ 2 คุณสมบัติผู้บริหารสถาบันการศึกษา พยาบาล	10
	ตัวบ่งชี้ที่ 4 ระบบสารสนเทศเพื่อการบริหารและ การตัดสินใจ	10

มาตรฐาน	ตัวบ่งชี้	คะแนน
ด้านอาจารย์	ตัวบ่งชี้ที่ 7 อัตราส่วนจำนวนอาจารย์พยาบาลประจำ ต่อนักศึกษาเต็มเวลาเทียบเท่า	10
ด้านหลักสูตร และการจัด การเรียนการสอนและ ผลการเรียนรู้ของนักศึกษา	ตัวบ่งชี้ที่ 11 การบริหารหลักสูตร	15
	ตัวบ่งชี้ที่ 13 แผนการสอนรายวิชาในหมวดวิชาชีพ	10
ด้านแหล่งฝึกปฏิบัติ การพยาบาล	ตัวบ่งชี้ที่ 17 อัตราส่วนจำนวนอาจารย์พยาบาลประจำ ต่อนักศึกษาในการจัดการเรียนการสอน ภาคปฏิบัติ	15
ด้านการประเมินและผลลัพธ์ ของหลักสูตร	ตัวบ่งชี้ที่ 18 ร้อยละของผู้สอบความรู้ข้อขึ้นทะเบียน และรับใบอนุญาตประกอบวิชาชีพการ พยาบาลและการผดุงครรภ์ผ่านครั้งแรก	15
	ตัวบ่งชี้ที่ 21 การประเมินคุณภาพภายในของ สถาบันการศึกษา	10
ด้านการวิจัยและการบริการ วิชาการแก่สังคมและการทำนุ บำรุงศิลปะและวัฒนธรรม	ตัวบ่งชี้ที่ 22 ผลงานวิจัยที่ตีพิมพ์เผยแพร่ต่ออาจารย์ พยาบาลประจำทั้งหมด	15
	ตัวบ่งชี้ที่ 23 ผลงานวิชาการ	10
รวม		120
น้ำหนักคะแนน		70%

## 2. ตัวบ่งชี้ทั่วไป 120 คะแนน (ค่าน้ำหนักคะแนนร้อยละ 30)

มาตรฐาน	ตัวบ่งชี้	คะแนน
ด้านองค์กรและการบริหาร องค์กร	ตัวบ่งชี้ที่ 1 การบริหารองค์กร	10
	ตัวบ่งชี้ที่ 3 ระบบบริหารความเสี่ยง	5
ด้านอาจารย์	ตัวบ่งชี้ที่ 5 คุณสมบัติอาจารย์พยาบาลประจำ	10
	ตัวบ่งชี้ที่ 6 คุณวุฒิอาจารย์พยาบาลประจำ	10
	ตัวบ่งชี้ที่ 8 ภาระงานสอนของอาจารย์พยาบาลประจำ	5
	ตัวบ่งชี้ที่ 9 การพัฒนาอาจารย์	5
	ตัวบ่งชี้ที่ 10 การประเมินผลการสอนของอาจารย์	5
ด้านหลักสูตร และการจัด การเรียนการสอนและ ผลการเรียนรู้ของนักศึกษา	ตัวบ่งชี้ที่ 12 ระดับความพึงพอใจของนักศึกษาปี สุดท้าย/บัณฑิตใหม่ต่อคุณภาพหลักสูตร	5

มาตรฐาน	ตัวบ่งชี้	คะแนน
ด้านนิสิต/นักศึกษาและการพัฒนา	ตัวบ่งชี้ที่ 14 การพัฒนานักศึกษา	5
	ตัวบ่งชี้ที่ 15 ระบบการดูแลและให้คำปรึกษานักศึกษา	5
ด้านแหล่งฝึกปฏิบัติ การพยาบาล	ตัวบ่งชี้ที่ 16 แหล่งฝึกปฏิบัติการพยาบาล	5
ด้านการประเมินและผลลัพธ์ ของหลักสูตร	ตัวบ่งชี้ที่ 19 ผลการประเมินการเรียนรู้ตามมาตรฐาน 6 ด้านของบัณฑิตโดยผู้ใช้บัณฑิต	5
	ตัวบ่งชี้ที่ 20 ร้อยละของผู้สำเร็จการศึกษา	5
ด้านการวิจัยและการบริการ วิชาการแก่สังคมและการทำนุ บำรุงศิลปะและวัฒนธรรม	ตัวบ่งชี้ที่ 24 การบริการวิชาการ	5
	ตัวบ่งชี้ที่ 25 การทำนุบำรุงศิลปะและวัฒนธรรม และ/ หรือภูมิปัญญาไทย	5
ด้านการจัดหาบุคลากรและ การสนับสนุนทรัพยากรทาง การศึกษา	ตัวบ่งชี้ที่ 26 บุคลากรสายสนับสนุน	5
	ตัวบ่งชี้ที่ 27 การจัดการทรัพยากรการศึกษา	5
	ตัวบ่งชี้ที่ 28 ห้องปฏิบัติการพยาบาล	10
	ตัวบ่งชี้ที่ 29 หนังสือ ตำรา วารสารวิชาชีพและระบบ สืบค้น	10
รวม		120
น้ำหนักคะแนน		30%

คะแนนรวมของการประเมิน = คะแนนจากเกณฑ์สำคัญ + คะแนนจากเกณฑ์ทั่วไป

ระยะเวลาการรับรองสถาบันฯ ขึ้นกับคะแนนรวมของตัวบ่งชี้ทั้ง 2 ประเภท โดยสถาบันฯ จะได้รับการรับรองเมื่อได้คะแนนรวมตั้งแต่ร้อยละ 51 ขึ้นไป ระยะเวลาการรับรองตั้งแต่ 1-5 ปี ดังแสดงในตาราง

คะแนนรวม	ระยะเวลาการรับรอง
91% – 100%	5 ปีการศึกษา
81% – 90%	4 ปีการศึกษา
71% – 80%	3 ปีการศึกษา
61% – 70%	2 ปีการศึกษา
51% – 60%	1 ปีการศึกษา
น้อยกว่า 51%	ไม่รับรอง

## รายละเอียดตัวบ่งชี้และเกณฑ์การประเมิน

### ตัวบ่งชี้ที่ 1 การบริหารองค์กร

#### คำอธิบาย

**การบริหารองค์กร** หมายถึง ระบบการบริหารงานในองค์กรที่มีการจัดทำแผนกลยุทธ์/แผนพัฒนา ระยะยาว มีระบบบริหารงาน มีแผนปฏิบัติงานประจำปี มีแผนงบประมาณ

**ระบบการบริหารงาน** หมายถึง การบริหารจัดการของสถาบันที่ประกอบด้วยโครงสร้างการบริหาร ผู้บริหารและขอบเขตความรับผิดชอบ การบริหารบุคคล การเงินและงบประมาณ

**แผนกลยุทธ์** หมายถึง แผนที่กำหนดทิศทาง การพัฒนาคณะ/สถาบันระยะยาวตั้งแต่ 3 ปีขึ้นไป ประกอบด้วย วิสัยทัศน์ พันธกิจ วัตถุประสงค์ โครงการ ครอบคลุมทุกพันธกิจของสถาบัน มีการกำหนด ตัวบ่งชี้ความสำเร็จของแต่ละกลยุทธ์ และค่าเป้าหมายของตัวบ่งชี้ เพื่อวัดความสำเร็จของการดำเนินการ ตามกลยุทธ์

**แผนปฏิบัติงานประจำปี** หมายถึง แผนระยะสั้นที่มีระยะเวลาดำเนินการภายใน 1 ปี เป็นแผนที่ ถ่ายทอดแผนกลยุทธ์ลงสู่การปฏิบัติ เพื่อให้เกิดการดำเนินงานจริง ประกอบด้วย โครงการ หรือกิจกรรม ต่างๆ ที่จะต้องดำเนินการในปีนั้นๆ เพื่อให้บรรลุเป้าหมาย ตัวบ่งชี้ความสำเร็จ ค่าเป้าหมายของตัวบ่งชี้ รวมทั้งระบุผู้รับผิดชอบโครงการ/กิจกรรม งบประมาณ ทรัพยากรที่ต้องใช้ในการดำเนินการ

**ผู้บริหารสถาบันการศึกษาระดับรอง** หมายถึง อาจารย์พยาบาลประจำที่ดำรงตำแหน่งรองคณบดี หัวหน้าภาควิชา หรือรองผู้อำนวยการ ของสถาบันการศึกษาระดับรอง และการผดุงครรภ์ หรือตำแหน่ง อื่นที่เทียบเท่าที่ทำหน้าที่ช่วยบริหารสถาบันการศึกษา

**แผนการจัดสรรงบประมาณ** หมายถึง แผนการจัดสรรงบประมาณทุกประเภทเป็นรายปี

#### เกณฑ์มาตรฐาน

- 1) มีระบบบริหารงานที่สอดคล้องกับพันธกิจสถาบันการศึกษา
- 2) มีแผนกลยุทธ์ แผนปฏิบัติงานประจำปี
- 3) ผู้บริหารระดับรอง มีคุณสมบัติครบถ้วนตามข้อบังคับสภาการพยาบาลว่าด้วยหลักเกณฑ์ การรับรองสถาบันการศึกษาระดับรองและการผดุงครรภ์ พ.ศ. 2556 ข้อ 19 และข้อ 21 และมีภาระ งานสอนไม่เกิน 8 หน่วยชั่วโมงต่อสัปดาห์ต่อปีการศึกษา
- 4) มีแผนการจัดสรรงบประมาณอย่างครอบคลุมทุกพันธกิจ
- 5) มีการวิเคราะห์ ประเมินการใช้งบประมาณครอบคลุมทุกพันธกิจและนำผลการประเมินไปใช้ วางแผนงบประมาณในปีต่อไป

#### หลักฐานอ้างอิง

- 1) เอกสารระบุโครงสร้างการบริหารองค์กร ที่สอดคล้องกับพันธกิจสถาบันการศึกษา และหน้าที่ ความรับผิดชอบของผู้บริหารทุกระดับ



- 2) แผนกลยุทธ์ (3 ปีขึ้นไป) แผนปฏิบัติงานประจำปีที่มีการจัดสรรงบประมาณของสถาบันการศึกษาโดยเป็นแผนล่วงหน้า 1 ปีนับจากปีสุดท้ายที่ได้รับการรับรอง
- 3) หลักฐานที่แสดงว่าแผนกลยุทธ์ได้รับการเห็นชอบ/อนุมัติจากคณะกรรมการประจำคณะ/สถาบัน
- 4) แผนงบประมาณประจำปีที่ได้รับการเห็นชอบ/อนุมัติจากคณะกรรมการประจำคณะ/สถาบัน
- 5) หลักฐานแสดงคุณสมบัติและภาระงานสอนของผู้บริหารระดับรองในปีการศึกษาที่ครบวาระการรับรอง
- 6) รายงานการวิเคราะห์ประเมินผลการใช้งบประมาณตามพันธกิจในปีงบประมาณที่สิ้นสุดแล้วและนำผลการประเมินไปวางแผนงบประมาณประจำปีถัดไป

#### เกณฑ์การให้คะแนน

คะแนน 0	คะแนน 2	คะแนน 4	คะแนน 6	คะแนน 8	คะแนน 10
ไม่มีหลักฐานการดำเนินการ	มีข้อ 1	มีข้อ 1 และอีก 1 ข้อ	มีข้อ 1 และอีก 2 ข้อ	มีข้อ 1 และอีก 3 ข้อ	มีครบทุกข้อ

**หมายเหตุ** สถาบันการศึกษาต้องมีผู้บริหารการศึกษาระดับรอง เพื่อปฏิบัติงานแทนเมื่อผู้บริหารการศึกษาคงไม่อยู่ และเป็นการเตรียมผู้บริหารการศึกษาด้วย ดังนั้นกรณีไม่มีผู้บริหารสถาบันการศึกษาระดับรองถือว่าไม่ผ่านเกณฑ์มาตรฐานข้อ 3

#### ตัวบ่งชี้ที่ 2 คุณสมบัติผู้บริหารสถาบันการศึกษายพบาล (เกณฑ์สำคัญ)

##### คำอธิบาย

ผู้บริหารสถาบันการศึกษายพบาล หมายถึง คณบดี หรือผู้อำนวยการของสถาบันการศึกษายพบาลและการผดุงครรภ์ หรือตำแหน่งอื่นที่เทียบเท่า ที่เป็นอาจารย์ยพบาลประจำหรือบุคลากรยพบาลประจำ

##### เกณฑ์มาตรฐาน

- 1) มีใบอนุญาตเป็นผู้ประกอบวิชาชีพการยพบาลและการผดุงครรภ์ ชั้นหนึ่ง ที่ไม่หมดอายุ/ผู้ประกอบวิชาชีพการยพบาล ชั้นหนึ่ง ที่ไม่หมดอายุ ในกรณีที่สภาการยพบาลเคยให้การรับรองแล้ว
- 2) วุฒิการศึกษาไม่ต่ำกว่าปริญญาโททางการยพบาล วิทยาศาสตร์สุขภาพ การบริหาร การศึกษา หรือมีตำแหน่งทางวิชาการไม่ต่ำกว่ารองศาสตราจารย์สาขายพบาลศาสตร์
- 3) มีประสบการณ์ด้านการสอนในสถาบันการศึกษามาแล้วไม่น้อยกว่า 5 ปี
- 4) ดำรงตำแหน่งบริหารในสถาบันการศึกษาน้อยกว่า 3 ปี
- 5) มีภาระงานสอนไม่เกิน 3 หน่วยชั่วโมงต่อสัปดาห์ต่อปีการศึกษา

### เกณฑ์การให้คะแนน

คะแนน 0	คะแนน 2	คะแนน 4	คะแนน 6	คะแนน 8	คะแนน 10
ไม่มีข้อ 1	มีข้อ 1	มีข้อ 1 และอีก 1 ข้อ	มีข้อ 1 และอีก 2 ข้อ	มีข้อ 1 และอีก 3 ข้อ	มีครบทุกข้อ

### หลักฐานอ้างอิง

หลักฐานแสดงคุณสมบัติ และภาระงานสอนของผู้บริหารสูงสุดในปีการศึกษาที่ครบวาระ  
การรับรอง

### ตัวบ่งชี้ที่ 3 ระบบบริหารความเสี่ยง

#### คำอธิบาย

ระบบบริหารความเสี่ยง หมายถึง ระบบการจัดการเพื่อป้องกันความเสี่ยงต่างๆที่เกี่ยวกับการจัดการศึกษาและการบริหารที่อาจเกิดขึ้น เช่น ความเสี่ยงด้านทรัพยากร (การเงิน งบประมาณ ระบบเทคโนโลยีสารสนเทศ อาคารสถานที่) ความเสี่ยงด้านยุทธศาสตร์ หรือ กลยุทธ์ของสถาบัน ความเสี่ยงด้านนโยบาย กฎหมาย ระเบียบ ข้อบังคับ และความเสี่ยงด้านการปฏิบัติงาน ความเสี่ยงจากเหตุการณ์ภายนอก

#### เกณฑ์มาตรฐาน

- 1) มีการแต่งตั้งคณะกรรมการรับผิดชอบการบริหารความเสี่ยง
- 2) มีการวิเคราะห์และระบุความเสี่ยงที่สำคัญขององค์กรและปัจจัยที่ก่อให้เกิดความเสี่ยงตามบริบทของสถาบัน
- 3) มีการประเมินโอกาสและผลกระทบของความเสี่ยงและมีการจัดทำแผนจัดการความเสี่ยงที่สำคัญขององค์กร
- 4) มีการดำเนินงาน ติดตามและประเมินผลการดำเนินงานตามแผนและรายงานต่อคณะกรรมการประจำคณะหรือคณะกรรมการที่เทียบเท่าเพื่อพิจารณาอย่างน้อยปีละ 1 ครั้ง
- 5) มีการนำผลการประเมินและข้อเสนอแนะจากคณะกรรมการประจำคณะหรือคณะกรรมการที่เทียบเท่าไปใช้ในการปรับแผนหรือวิเคราะห์ความเสี่ยงในรอบปีถัดไป

### เกณฑ์การให้คะแนน

คะแนน 0	คะแนน 1	คะแนน 2	คะแนน 3	คะแนน 4	คะแนน 5
ไม่มีหลักฐานการดำเนินการ	มี 1 ข้อ	มี 2 ข้อ	มี 3 ข้อ	มี 4 ข้อ	มีครบทุกข้อ

## หลักฐานอ้างอิง

- 1) เอกสารการแต่งตั้งคณะกรรมการหรือคณะปฏิบัติงานรับผิดชอบบริหารความเสี่ยง
- 2) รายงานการวิเคราะห์และระบุความเสี่ยงและปัจจัยที่ก่อให้เกิดความเสี่ยงตามบริบทของสถาบัน หรือแผนการจัดการความเสี่ยง
- 3) รายงานการประเมินความเสี่ยงเพื่อนำมาจัดอันดับความเสี่ยงที่เกิดขึ้น
- 4) เอกสารแผนจัดการความเสี่ยง
- 5) เอกสารรายงานการติดตามและประเมินผลการดำเนินงานตามแผนและแสดงให้เห็นว่าได้มีการรายงานต่อคณะกรรมการประจำคณะหรือคณะกรรมการที่เทียบเท่าเพื่อพิจารณา
- 6) เอกสารแสดงให้เห็นว่าได้นำผลการประเมินรวมทั้งข้อเสนอแนะจากคณะกรรมการประจำคณะหรือคณะกรรมการที่เทียบเท่ามาใช้ในการปรับปรุงแผนหรือวิเคราะห์ความเสี่ยงในรอบปีถัดไป

## ตัวบ่งชี้ที่ 4 ระบบสารสนเทศเพื่อการบริหารและการตัดสินใจ (เกณฑ์สำคัญ)

### คำอธิบาย

ระบบสารสนเทศเพื่อการบริหารและการตัดสินใจ หมายถึง ระบบสารสนเทศอิเล็กทรอนิกส์ที่เป็นปัจจุบัน ที่ผู้บริหารนำไปใช้ในการบริหารงานและการประกันคุณภาพการศึกษา

1) มีระบบข้อมูลสารสนเทศเพื่อการตัดสินใจด้านการบริหาร หมายถึง การจัดการข้อมูลเพื่อให้เป็นสารสนเทศที่ผู้บริหารสามารถนำมาพิจารณาในการตัดสินใจได้ เช่น

1.1) ระบบสารสนเทศด้านการเงินการงบประมาณที่แสดงถึงการนำข้อมูลมาวิเคราะห์ด้วยค่าสถิติเชิงพรรณนา เช่น ร้อยละ ค่าเฉลี่ย ของเงินงบประมาณที่ได้รับและรายจ่ายในแต่ละปีงบประมาณแต่ละไตรมาส เพื่อพิจารณาบริหารจัดการให้ทันเวลา การเสนอรายงานสารสนเทศอาจเป็นการบรรยาย ตาราง แผนภูมิ แผนภาพที่สื่อต่อความเข้าใจได้ง่าย

1.2) ระบบสารสนเทศบริหารงานบุคคลที่แสดงถึงจำนวนร้อยละของบุคลากรที่หน่วยงานมีอยู่ จำแนกตามวุฒิการศึกษา อายุ เพศ ระดับตำแหน่ง ตำแหน่งทางวิชาการ การลาศึกษาต่อ การลาฝึกอบรม ภาระงานของอาจารย์และบุคลากร และประวัติของบุคลากรที่จำเป็นต่อการบริหารงานและการตัดสินใจของผู้บริหาร เป็นต้น

1.3) ระบบสารสนเทศด้านครุภัณฑ์ที่แสดงถึงจำนวนครุภัณฑ์ที่จำเป็นในการจัดการเรียนการสอนที่หน่วยงาน มีอยู่ เช่น การเปรียบเทียบการเพิ่มขึ้น ลดลงในแต่ละปี รายละเอียดที่สามารถทราบถึงวันเวลา การซื้อ การซ่อมและการจำหน่าย การยืม การคืน เพื่อการตัดสินใจในการจัดหาครุภัณฑ์ที่จำเป็น เป็นต้น

2) มีระบบข้อมูลสารสนเทศเพื่อการตัดสินใจด้านการเรียนการสอน หมายถึง การจัดการข้อมูลเพื่อให้เป็นสารสนเทศในการตัดสินใจด้านการเรียนการสอนของหน่วยงาน เช่น การแสดงตารางสอนในแต่ละชั้นปี การเปรียบเทียบจำนวนนักศึกษาแรกเข้าในแต่ละปี การสำเร็จการศึกษาในแต่ละปี หลักสูตรที่เปิดสอน จำนวนรายวิชาที่สอนในแต่ละปีการศึกษา ภาระงานของอาจารย์ผู้สอนในแต่ละภาคการศึกษา เป็นต้น

3) มีระบบข้อมูลสารสนเทศเพื่อการตัดสินใจด้านการวิจัย หมายถึง การจัดการข้อมูลเพื่อให้เป็นสารสนเทศที่ผู้บริหารสามารถนำมาพิจารณาในการตัดสินใจด้านการวิจัยของหน่วยงาน เช่น จำนวน/ร้อยละของงานวิจัย เปรียบเทียบจำนวนงานวิจัยของอาจารย์ในแต่ละปี จำนวนทุนที่ได้รับการสนับสนุนจากภายใน/ภายนอกหน่วยงาน เรื่องที่ทำการวิจัยในแต่ละสาขาวิชา จำนวน/ร้อยละของงานวิจัยที่ตีพิมพ์ในแต่ละปี บทความที่ผู้สนใจสามารถเข้าถึงได้ เป็นต้น

4) มีระบบข้อมูลสารสนเทศเพื่อการตัดสินใจด้านการบริการวิชาการ หมายถึง การจัดการข้อมูลเพื่อให้เป็นสารสนเทศที่ผู้บริหารสามารถนำมาพิจารณาในการตัดสินใจด้านการบริการวิชาการของหน่วยงาน เช่น จำนวน/ร้อยละ การเปรียบเทียบงานบริการด้านวิชาการของอาจารย์ในแต่ละปี จำนวนงบประมาณที่ได้รับการสนับสนุนจากภายใน/ภายนอกหน่วยงาน งาน/โครงการบริการวิชาการที่บูรณาการกับการเรียนการสอน/การวิจัย จำนวนอาจารย์ที่ให้บริการวิชาการแก่สังคม หลักสูตร/โครงการ/กิจกรรมที่ให้บริการในแต่ละปี เป็นต้น

5) มีระบบข้อมูลสารสนเทศเพื่อการตัดสินใจด้านการทำนุบำรุงศิลปะและวัฒนธรรม หมายถึง การจัดการข้อมูลเพื่อให้เป็นสารสนเทศที่ผู้บริหารสามารถนำมาพิจารณาในการตัดสินใจด้านการทำนุบำรุงศิลปะและวัฒนธรรมของหน่วยงาน เช่น จำนวนโครงการ/กิจกรรมด้านศิลปวัฒนธรรมของอาจารย์ นักศึกษาในแต่ละปี จำนวนงบประมาณที่ได้รับการสนับสนุนจากภายใน/ภายนอกหน่วยงาน โครงการที่จัดทำและการบูรณาการกับการเรียนการสอน จำนวนอาจารย์ที่เข้าร่วมในโครงการทำนุบำรุงศิลปะและวัฒนธรรม เป็นต้น

#### เกณฑ์มาตรฐาน

- 1) มีระบบข้อมูลสารสนเทศเพื่อการตัดสินใจด้านการบริหาร
- 2) มีระบบข้อมูลสารสนเทศเพื่อการตัดสินใจด้านการเรียนการสอน
- 3) มีระบบข้อมูลสารสนเทศเพื่อการตัดสินใจด้านการวิจัย
- 4) มีระบบข้อมูลสารสนเทศเพื่อการตัดสินใจด้านการบริการวิชาการ
- 5) มีระบบข้อมูลสารสนเทศเพื่อการตัดสินใจด้านการทำนุบำรุงศิลปะและวัฒนธรรม

#### เกณฑ์การให้คะแนน

คะแนน 0	คะแนน 2	คะแนน 4	คะแนน 6	คะแนน 8	คะแนน 10
ไม่มีระบบข้อมูลสารสนเทศ	มีระบบข้อมูลสารสนเทศด้านการบริหาร	มีระบบข้อมูลสารสนเทศด้านการบริหาร และการเรียนการสอน	มีระบบข้อมูลสารสนเทศด้านการบริหาร การเรียนการสอน และด้านการวิจัย	มีระบบข้อมูลสารสนเทศด้านการบริหาร การเรียนการสอน และการบริการวิชาการ	มีระบบข้อมูลสารสนเทศครบทุกด้าน

#### หลักฐานอ้างอิง

ระบบสารสนเทศอิเล็กทรอนิกส์ที่ผู้บริหารใช้ในการบริหารองค์กรและการประกันคุณภาพการศึกษา

## ตัวบ่งชี้ที่ 5 คุณสมบัติอาจารย์พยาบาลประจำ

### คำอธิบาย

อาจารย์พยาบาลประจำ หมายถึง อาจารย์พยาบาลที่ปฏิบัติงานเต็มเวลาตามพันธกิจหลักของสถาบันอุดมศึกษา โดยมีระยะเวลาการปฏิบัติงานไม่น้อยกว่า 9 เดือนต่อปีการศึกษาคิดเป็น 1 คน ในกรณีปฏิบัติงาน 6 เดือนขึ้นไป แต่ไม่ถึง 9 เดือน คิดเป็น 0.5 คน

### เกณฑ์มาตรฐาน

- 1) มีใบอนุญาตประกอบวิชาชีพการพยาบาลและการผดุงครรภ์ ชั้นหนึ่ง หรือใบอนุญาตเป็นผู้ประกอบวิชาชีพการพยาบาล ชั้นหนึ่ง และบัตรสมาชิกสภาการพยาบาลที่ไม่หมดอายุ
- 2) สำเร็จการศึกษาอย่างน้อยระดับปริญญาโทสาขาพยาบาลศาสตร์หรือสาขาอื่น โดยต้องสำเร็จการศึกษาระดับปริญญาตรีสาขาพยาบาลศาสตร์ ในกรณีที่มีวุฒิการศึกษาระดับปริญญาโทและปริญญาเอกที่ไม่ใช่สาขาพยาบาลศาสตร์ ต้องมีตำแหน่งทางวิชาการไม่น้อยกว่าผู้ช่วยศาสตราจารย์สาขาพยาบาลศาสตร์
- 3) มีประสบการณ์การปฏิบัติการพยาบาล ไม่น้อยกว่า 2 ปี
- 4) มีประสบการณ์การสอนทางการพยาบาลทั้งภาคทฤษฎีและภาคปฏิบัติในสถาบันการศึกษาพยาบาลอย่างต่อเนื่องไม่น้อยกว่า 1 ปี กรณีที่ไม่มีประสบการณ์การสอนทางการพยาบาลในสถาบันการศึกษา ต้องผ่านการอบรมหลักสูตรศาสตร์และศิลป์การสอนทางการพยาบาล หรือหลักสูตรด้านการจัดการเรียนการสอนทางการพยาบาลที่เทียบเคียงได้ และสภาการพยาบาลให้ความเห็นชอบ

### วิธีการคำนวณ

$$\text{ร้อยละของจำนวนอาจารย์พยาบาลประจำที่ได้ตามเกณฑ์} = \frac{\text{จำนวนอาจารย์พยาบาลประจำที่มีคุณสมบัติตามเกณฑ์}}{\text{จำนวนอาจารย์พยาบาลประจำทั้งหมดของสถาบันรวมทุกระดับคุณวุฒิการศึกษา}} \times 100$$

กรณีที่สำเร็จการศึกษาสาขาอื่นที่ไม่ใช่สาขาพยาบาลศาสตร์ หรือ ไม่มีตำแหน่งทางวิชาการตามที่กำหนด ต้องมีจำนวนรวมไม่เกินร้อยละ 15 ของจำนวนอาจารย์พยาบาลประจำทั้งหมด

### เกณฑ์การให้คะแนน

ใช้บัญญัติไตรยางค์เทียบโดยกำหนดให้อาจารย์พยาบาลประจำที่ได้ตามเกณฑ์ ร้อยละ 85 ขึ้นไปได้คะแนน เท่ากับ 10 คะแนน

### หลักฐานอ้างอิง

- 1) หลักฐาน/เอกสารแสดงรายชื่ออาจารย์พยาบาลที่ปฏิบัติงานเต็มเวลาของสถาบันการศึกษาที่ขอรับรอง ระบุวุฒิการศึกษา ปีที่สำเร็จการศึกษา สถาบันที่สำเร็จการศึกษา ประสบการณ์การปฏิบัติการพยาบาล และระยะเวลาปฏิบัติงานในสถาบันการศึกษาที่ขอรับรอง รวมทั้งระบุเลขที่ใบอนุญาตประกอบวิชาชีพและเลขที่สมาชิกสภาการพยาบาล
- 2) หลักฐาน/เอกสารคำสั่งแต่งตั้งตำแหน่งทางวิชาการหรือเอกสารการรับรองตำแหน่งทางวิชาการ

3) หลักฐาน/เอกสาร/ข้อมูลแสดงจำนวนปีของการสอนภาคทฤษฎี/ภาคปฏิบัติในสถาบันการศึกษาพยาบาลหลังสำเร็จการศึกษาปริญญาตรี/โท/เอก

4) หลักฐาน/เอกสารแสดงว่าได้ผ่านการอบรมหลักสูตรศาสตร์และศิลป์การสอนทางการพยาบาล หรือหลักสูตรด้านการจัดการเรียนการสอนทางการพยาบาลที่เทียบเคียงได้และสภากาพยาบาลให้ความเห็นชอบ

#### หมายเหตุ

อาจารย์พยาบาลประจำที่สำเร็จการศึกษาไม่ต่ำกว่าระดับปริญญาโทสาขาอื่นและสภากาพยาบาลเคยให้การรับรองว่าเป็นอาจารย์พยาบาลประจำของสถาบันใด และสถาบันนั้นยังเปิดดำเนินการต่อเนื่องจนถึงวันที่ข้อบังคับสภากาพยาบาลว่าด้วยหลักเกณฑ์การรับรองสถาบันการศึกษาวิชาการพยาบาลและการผดุงครรภ์ พ.ศ.2556 มีผลบังคับใช้ ให้ถือว่าอาจารย์ผู้นั้นเป็นอาจารย์พยาบาลประจำสถาบันการศึกษานั้นตามข้อบังคับฯ

### ตัวบ่งชี้ที่ 6 คุณวุฒิอาจารย์พยาบาลประจำ

#### คำอธิบาย

อาจารย์พยาบาลประจำ หมายถึง อาจารย์พยาบาลที่ปฏิบัติงานเต็มเวลาตามพันธกิจหลักของสถาบันอุดมศึกษา โดยมีระยะเวลาการปฏิบัติงานไม่น้อยกว่า 9 เดือนต่อปีการศึกษา คิดเป็น 1 คน ในกรณีปฏิบัติงาน 6 เดือนขึ้นไป แต่ไม่ถึง 9 เดือน คิดเป็น 0.5 คน

#### เกณฑ์มาตรฐาน

ร้อยละของอาจารย์พยาบาลประจำที่มีคุณวุฒิปริญญาเอกในทุกสาขาไม่น้อยกว่าร้อยละ 35 และปริญญาโทไม่น้อยกว่าร้อยละ 65

#### วิธีการคำนวณ

$$\text{ร้อยละของจำนวนอาจารย์พยาบาลประจำที่มีคุณวุฒิปริญญาเอก} = \frac{\text{จำนวนอาจารย์พยาบาลประจำที่มีคุณวุฒิปริญญาเอก}}{\text{จำนวนอาจารย์พยาบาลประจำทั้งหมดของสถาบันรวมทุกระดับคุณวุฒิการศึกษา}} \times 100$$

$$\text{ร้อยละของจำนวนอาจารย์พยาบาลประจำที่มีคุณวุฒิปริญญาโท} = \frac{\text{จำนวนอาจารย์พยาบาลประจำที่มีคุณวุฒิปริญญาโท}}{\text{จำนวนอาจารย์พยาบาลประจำทั้งหมดของสถาบันรวมทุกระดับคุณวุฒิการศึกษา}} \times 100$$

### เกณฑ์การให้คะแนน

1) ใช้บัญญัติไตรยางศ์เทียบโดยร้อยละของอาจารย์พยาบาลประจำที่มีคุณวุฒิปริญญาเอกที่กำหนดในเกณฑ์มาตรฐานเท่ากับคะแนน 5 และ

2) ใช้บัญญัติไตรยางศ์เทียบโดยร้อยละ ของอาจารย์พยาบาลประจำที่มีคุณวุฒิปริญญาโทที่กำหนดในเกณฑ์มาตรฐานเท่ากับคะแนน 5

ในกรณีที่จำนวนอาจารย์พยาบาลประจำที่มีคุณวุฒิปริญญาเอกร้อยละ 35 ขึ้นไป ข้อนี้ได้คะแนนเต็มทั้งปริญญาเอกและโท

### คะแนนที่ได้

ตัวอย่างการคิดคะแนนที่ได้ตามเกณฑ์การให้คะแนน

$$1) \quad \begin{array}{l} \text{คะแนนที่ได้} \\ \text{ตามเกณฑ์ข้อ 1} \end{array} = \frac{\begin{array}{l} \text{ร้อยละของอาจารย์พยาบาลประจำ} \\ \text{ที่มีคุณวุฒิปริญญาเอก} \end{array}}{35} \times 5$$

$$2) \quad \begin{array}{l} \text{คะแนนที่ได้} \\ \text{ตามเกณฑ์ข้อ 2} \end{array} = \frac{\begin{array}{l} \text{ร้อยละของอาจารย์พยาบาลประจำ} \\ \text{ที่มีคุณวุฒิปริญญาโท} \end{array}}{65} \times 5$$

$$\text{คะแนนที่ได้} = 1 + 2$$

### หลักฐานอ้างอิง

หลักฐาน/เอกสารแสดงรายชื่ออาจารย์พยาบาลประจำพร้อมทั้งวุฒิการศึกษาของอาจารย์พยาบาลประจำทุกคน

### หมายเหตุ

คะแนนที่ได้ไม่เกินคะแนนเต็ม 10 คะแนน

### ตัวบ่งชี้ที่ 7 อัตราส่วนจำนวนอาจารย์พยาบาลประจำต่อนักศึกษาเต็มเวลาเทียบเท่า (เกณฑ์สำคัญ)

#### คำอธิบาย

**นักศึกษาเต็มเวลาเทียบเท่า (Full Time Equivalent Student : FTES)** หมายถึง นักศึกษาที่ลงทะเบียนเรียนตามเกณฑ์จำนวนหน่วยกิตมาตรฐานของการลงทะเบียน ดังนี้

- ระบบทวิภาค
- สำหรับนักศึกษาปริญญาตรี : ลงทะเบียน 36 หน่วยกิตต่อปีการศึกษา (18 หน่วยกิต ต่อภาคการศึกษา)
  - สำหรับนักศึกษาระดับบัณฑิตศึกษาทั้งโครงการปกติและโครงการภาคพิเศษ : ลงทะเบียน 24 หน่วยกิต ต่อปีการศึกษา (12 หน่วยกิตต่อภาคการศึกษาปกติ)

- ระบบไตรภาค - สำหรับนักศึกษาปริญญาตรี : ลงทะเบียน 45 หน่วยกิตต่อปีการศึกษา (15 หน่วยกิตต่อภาคการศึกษา)
- สำหรับนักศึกษาระดับบัณฑิตศึกษาทั้งโครงการปกติและโครงการภาคพิเศษ : ลงทะเบียน 30 หน่วยกิต ต่อปีการศึกษา (10 หน่วยกิตต่อภาคการศึกษาปกติ)

### เกณฑ์มาตรฐาน

อัตราส่วนจำนวนอาจารย์พยาบาลประจำต่อนักศึกษาเต็มเวลาเทียบเท่า ไม่เกิน 1 : 6

วิธีการคำนวณ ขั้นตอนการคำนวณ FTES มีดังนี้

1) คำนวณค่าหน่วยกิตนักศึกษา (Student Credit Hours : SCH) ซึ่งก็คือผลรวมของผลคูณระหว่างจำนวนนักศึกษาที่ลงทะเบียนเรียนกับจำนวนหน่วยกิตแต่ละรายวิชาที่เปิดสอนทุกรายวิชาตลอดปีการศึกษารวมหลังจากนักศึกษาลงทะเบียนแล้วเสร็จ (หมดกำหนดเวลาการเพิ่ม-ถอน) โดยมีสูตรการคำนวณ ดังนี้

$$SCH = \sum n_i c_i$$

เมื่อ  $n_i$  = จำนวนนักศึกษาที่ลงทะเบียนในวิชาที่  $i$

$c_i$  = จำนวนหน่วยกิตของวิชาที่  $i$

2) คำนวณค่า FTES โดยใช้สูตรคำนวณ ดังนี้

$$FTES = \frac{SCH}{\text{จำนวนหน่วยกิตต่อปีการศึกษาตามเกณฑ์มาตรฐานการลงทะเบียนในระดับปริญญาชั้นๆ}}$$

### เกณฑ์การให้คะแนน

คะแนน 0	คะแนน 4	คะแนน 7	คะแนน 10
≥ 1: 9	1: 8	1:7	1:6

### หลักฐานอ้างอิง

- 1) หลักฐาน/เอกสารจำนวนรายชื่ออาจารย์พยาบาลประจำที่ปฏิบัติงานจริงในปีการศึกษานั้น
- 2) หลักฐาน/เอกสารที่แสดงให้เห็นว่าอาจารย์มีระยะเวลาปฏิบัติงานกับสถาบันการศึกษานั้น ทั้งปีการศึกษาหรือมีระยะเวลาการปฏิบัติงานไม่น้อยกว่า 6 เดือนต่อปีการศึกษา
- 3) จำนวนนักศึกษาที่เรียนเต็มเวลาทุกหลักสูตรในปีการศึกษานั้น
- 4) จำนวนรายวิชาและจำนวนหน่วยกิตของรายวิชาที่สอนโดยอาจารย์พยาบาลประจำสถาบันและจำนวนนักศึกษาที่ลงทะเบียนทุกหลักสูตรในแต่ละรายวิชา

### หมายเหตุ

- 1) การคำนวณ FTES คำนวณรวมรายวิชา/หน่วยกิตที่สอนให้คณะอื่นๆ โดยให้คำนวณตามจำนวนชั่วโมงที่อาจารย์พยาบาลสอนจริง
- 2) หมวดวิชาชีพให้คำนวณ FTES ทั้งวิชาตามจำนวนหน่วยกิต
- 3) คะแนน FTES ไม่นับจุดทศนิยม



## ตัวบ่งชี้ 8 การรายงานสอนของอาจารย์พยาบาลประจำ

### คำอธิบาย

การรายงานสอน หมายถึง การรายงานที่อาจารย์พยาบาลประจำที่มีคุณสมบัติครบตามเกณฑ์ที่ได้รับมอบหมายให้ทำการสอนทั้งหมดภายในมหาวิทยาลัยหรือสถาบันการศึกษา โดยรวมการรายงานสอนตลอดปี การศึกษาของทุกรายวิชาทั้งภาคทฤษฎี ภาคทดลองและภาคปฏิบัติของทุกหลักสูตรที่เปิดสอนในมหาวิทยาลัยและสถาบันการศึกษาพยาบาลและการผดุงครรภ์ที่ขอรับรองที่มีระยะเวลาการศึกษาตั้งแต่ 2 ปีขึ้นไป โดยเฉลี่ยเป็นหน่วยชั่วโมง/สัปดาห์/ปีการศึกษา

### เกณฑ์มาตรฐาน

1) มีภาระงานสอนภายในมหาวิทยาลัยหรือสถาบันการศึกษาไม่น้อยกว่า 6 หน่วยชั่วโมง แต่ไม่เกิน 12 หน่วยชั่วโมง/ สัปดาห์/ปีการศึกษา

2) ในกรณีที่ไม่สามารถคำนวณภาระงานสอนจริงของอาจารย์พยาบาลประจำได้ หรือมอบหมายงานสอนให้ผู้ที่มิใช่คณาธิ์ต่ำกว่าปริญญาโท คะแนนข้อนี้จะเท่ากับ 0

### วิธีการคำนวณ

$$\begin{array}{l} \text{ภาระงานสอนตลอดปี} \\ \text{การศึกษาโดยเฉลี่ยต่อสัปดาห์} \end{array} = \frac{\text{จำนวนรวมของหน่วยชั่วโมงการสอน} \\ \text{ทั้งภาคทฤษฎี ทดลองและภาคปฏิบัติ}}{40 \text{ สัปดาห์}}$$

$$\begin{array}{l} \text{จำนวนชั่วโมงการสอนภาคทฤษฎี 1 ชั่วโมง} \\ \text{จำนวนชั่วโมงการสอนภาคทดลอง 1 ชั่วโมง} \\ \text{จำนวนชั่วโมงการสอนภาคปฏิบัติ 1 ชั่วโมง} \end{array} \begin{array}{l} = 1.0 \text{ หน่วยชั่วโมง (หลักสูตรระดับปริญญาตรี)} \\ = 1.5 \text{ หน่วยชั่วโมง (หลักสูตรระดับปริญญาโท)} \\ = 1.5 \text{ หน่วยชั่วโมง (หลักสูตรระดับปริญญาเอก)} \end{array}$$

$$\begin{array}{l} \text{จำนวนชั่วโมงการสอนภาคทดลอง 1 ชั่วโมง} \\ \text{จำนวนชั่วโมงการสอนภาคปฏิบัติ 1 ชั่วโมง} \end{array} \begin{array}{l} = 0.5 \text{ หน่วยชั่วโมง} \\ = 0.5 \text{ หน่วยชั่วโมง} \end{array}$$

$$\begin{array}{l} \text{ร้อยละของจำนวนอาจารย์พยาบาล} \\ \text{ประจำที่มีภาระงานสอนตามเกณฑ์} \end{array} = \frac{\begin{array}{l} \text{จำนวนอาจารย์พยาบาลประจำ} \\ \text{ที่มีคุณสมบัติและมีภาระงานสอนตามเกณฑ์} \end{array}}{\begin{array}{l} \text{จำนวนอาจารย์พยาบาลประจำทั้งหมด} \\ \text{ที่ปฏิบัติงาน} \end{array}} \times 100$$

### เกณฑ์การให้คะแนน

ใช้บัญญัติไตรยางศ์เทียบโดยกำหนดให้อาจารย์พยาบาลประจำที่มีภาระงานสอนตามเกณฑ์ร้อยละ 100 ได้คะแนน เท่ากับ 5 คะแนน

$$\begin{array}{l} \text{คะแนนที่ได้} \end{array} = \frac{\begin{array}{l} \text{ร้อยละของจำนวนอาจารย์พยาบาลประจำ} \\ \text{ที่มีภาระงานสอนตามเกณฑ์} \end{array}}{100} \times 5$$

### หลักฐานอ้างอิง

- 1) หลักฐาน/เอกสาร/ข้อมูล que แสดงจำนวนชั่วโมงสอนภาคทฤษฎี/ภาคปฏิบัติในสาขาการพยาบาล ตลอดปีการศึกษาสุดท้ายที่เสร็จสิ้นแล้ว
- 2) หลักฐานแสดงจำนวนอาจารย์พยาบาลประจำทั้งหมดที่ปฏิบัติงาน

### ตัวบ่งชี้ที่ 9 การพัฒนาอาจารย์

#### คำอธิบาย

การพัฒนาอาจารย์ หมายถึง การพัฒนาอาจารย์พยาบาลในด้านวิชาการและวิชาชีพ

#### เกณฑ์มาตรฐาน

- 1) อาจารย์พยาบาลใหม่ทุกคนได้รับการปฐมนิเทศและคำแนะนำด้านการจัดการเรียนการสอน การวิจัย และการบริการวิชาการอย่างเป็นระบบ
- 2) อาจารย์พยาบาลประจำที่ปฏิบัติงานไม่น้อยกว่า 9 เดือนทุกคนได้รับการพัฒนาทั้งในและนอกสถาบันการศึกษาของตนเองในด้านวิชาการและวิชาชีพไม่น้อยกว่า 15 ชั่วโมงต่อปีการศึกษา ย้อนหลัง 3 ปี

#### เกณฑ์การให้คะแนน

คะแนน 0	คะแนน 2.5	คะแนน 5
ไม่มีหลักฐานการดำเนินการ	ดำเนินการ 1 ข้อ	ดำเนินการ 2 ข้อ หรือ ดำเนินการข้อ 2 ในกรณีไม่มีอาจารย์ใหม่

### หลักฐานอ้างอิง

- 1) คู่มือการเตรียมความพร้อมอาจารย์พยาบาลใหม่ตามระบบที่กำหนด
- 2) หลักฐาน/เอกสารอาจารย์ใหม่แต่ละบุคคลที่ได้รับการเตรียมความพร้อมตามระบบที่กำหนด ย้อนหลัง 3 ปี
- 3) หลักฐานการอบรม ศึกษา ดูงาน สัมมนา ประชุมวิชาการทั้งในและต่างประเทศของอาจารย์แต่ละบุคคลย้อนหลัง 3 ปี

## ตัวบ่งชี้ที่ 10 การประเมินผลการสอนของอาจารย์

### คำอธิบาย

การประเมินผลการสอนของอาจารย์ หมายถึง การประเมินคุณภาพการสอนของอาจารย์ พยาบาลโดยนักศึกษา และผู้รับผิดชอบวิชา/ผู้บังคับบัญชา/เพื่อนอาจารย์

### เกณฑ์มาตรฐาน

- 1) มีการประเมินผลการสอนของอาจารย์ทุกคนโดยนักศึกษา และผู้รับผิดชอบวิชา/ผู้บังคับบัญชา/เพื่อนอาจารย์
- 2) อาจารย์จำนวนไม่น้อยกว่าร้อยละ 80 ของจำนวนอาจารย์พยาบาลทั้งหมด มีผลการประเมินโดยนักศึกษาอยู่ในระดับคะแนนเฉลี่ยไม่น้อยกว่า 3.51 จากคะแนนเต็ม 5.00
- 3) อาจารย์จำนวนไม่น้อยกว่าร้อยละ 80 ของจำนวนอาจารย์พยาบาลทั้งหมด มีผลการประเมินโดยผู้รับผิดชอบวิชา/ผู้บังคับบัญชา/เพื่อนอาจารย์อยู่ในระดับคะแนนเฉลี่ยไม่น้อยกว่า 3.51 จากคะแนนเต็ม 5.00
- 4) ใช้ผลการประเมินเพื่อปรับปรุงการเรียนการสอนอย่างชัดเจน

### เกณฑ์การให้คะแนน

คะแนน 0	คะแนน 2	คะแนน 3	คะแนน 4	คะแนน 5
ไม่มีหลักฐานการดำเนินการ	มีการดำเนินการข้อ 1	มีการดำเนินการข้อ 1 กับอีก 1 ข้อ	มีการดำเนินการข้อ 1 กับอีก 2 ข้อ	มีครบทุกข้อ

### หลักฐานอ้างอิง

- 1) หลักฐาน/เอกสารผลการประเมินการสอนของอาจารย์รายบุคคลทุกรายวิชาในหลักสูตรระดับพยาบาล ศาสตรบัณฑิต เมื่อสิ้นภาคการศึกษาโดยนักศึกษา
- 2) หลักฐาน/เอกสารผลการประเมินการสอนของอาจารย์รายบุคคล โดยผู้รับผิดชอบวิชา/ผู้บังคับบัญชา/เพื่อนอาจารย์ อย่างน้อย 1 ครั้งต่อปีการศึกษา
- 3) หลักฐานแสดงการนำผลการประเมินการสอนของอาจารย์ไปพัฒนาการเรียนการสอน

## ตัวบ่งชี้ที่ 11 การบริหารหลักสูตร (เกณฑ์สำคัญ)

### คำอธิบาย

หลักสูตร หมายถึง หลักสูตรการศึกษาวิชาชีพการพยาบาลและการผดุงครรภ์ระดับปริญญาตรี การปรับปรุงหลักสูตรอย่างน้อยทุก 5 ปี หมายถึง การพัฒนาหลักสูตรให้ทันสมัยอย่างน้อยทุก 5 ปี โดยนำผลการประเมินหลักสูตรเดิมมาใช้ปรับปรุง/พัฒนา

**ระบบและกลไกการบริหารหลักสูตร** หมายถึง มีโครงสร้างการบริหารหลักสูตร มีขอบเขตหน้าที่ของผู้รับผิดชอบในการบริหารหลักสูตรและการจัดการเรียนการสอน และคณะกรรมการชุดต่างๆ ที่เกี่ยวข้องกับการจัดการเรียนการสอนเป็นลายลักษณ์อักษร

**หมวดวิชาศึกษาทั่วไปและพื้นฐานวิชาชีพสอนโดยอาจารย์ที่มีคุณวุฒิตรงกับวิชาที่สอน** หมายถึง อาจารย์ผู้สอนในรายวิชาหมวดวิชาศึกษาทั่วไปและพื้นฐานวิชาชีพรายวิชาใด ต้องมีคุณวุฒิตรงกับสาขาวิชานั้นๆ

**แผนการจัดการศึกษาภาคทฤษฎีและภาคปฏิบัติทุกชั้นปีตลอดหลักสูตรและมีการดำเนินการตามแผน** หมายถึง มีแผนแสดงการจัดการเรียนการสอนทุกรายวิชาแต่ละภาคการศึกษา ทุกชั้นปีตลอดหลักสูตรทุกหลักสูตรทั้งภาคทฤษฎีและภาคปฏิบัติ (Block rotation)

**การเผยแพร่หลักสูตรและรายละเอียดรายวิชาให้แก่อาจารย์และนักศึกษาทราบล่วงหน้า** หมายถึง มีการเผยแพร่หลักสูตรในการปฐมนิเทศนักศึกษา ก่อนเข้าศึกษาและเผยแพร่รายละเอียดรายวิชาทุกวิชาที่เปิดสอนในหลักสูตรให้อาจารย์ที่เกี่ยวข้องและนักศึกษาทุกคนก่อนการสอน

**ผลการประเมินตัวบ่งชี้ผลการดำเนินงานใน มคอ.2 อยู่ในระดับดีอย่างต่อเนื่องทุกปี** หมายถึง ตัวบ่งชี้ที่ 1-10 ที่มีผลการดำเนินงานแต่ละปีบรรลุตามเป้าหมายและอย่างน้อยร้อยละ 80 ของตัวบ่งชี้ทั้งหมดที่ระบุไว้ในแต่ละปีที่มีผลการดำเนินงานบรรลุเป้าหมาย

#### เกณฑ์มาตรฐาน

- 1) ใช้หลักสูตรที่ได้มาตรฐานที่มีการปรับปรุงอย่างน้อยทุก 5 ปี
- 2) มีระบบและกลไกการบริหารหลักสูตร
- 3) มีแผนการจัดการศึกษาและแผนการฝึกภาคปฏิบัติทุกชั้นปีตลอดหลักสูตร และมีการดำเนินการตามแผน
- 4) มีการเผยแพร่หลักสูตรและรายละเอียดรายวิชาที่มีการปรับปรุงอย่างต่อเนื่อง ให้แก่อาจารย์ที่เกี่ยวข้องและนักศึกษาล่วงหน้าทุกรายวิชา
- 5) มีผลการประเมินตัวบ่งชี้ผลการดำเนินงานตามที่กำหนดใน มคอ.2 อยู่ในระดับดีทุกปี

#### เกณฑ์การให้คะแนน

คะแนน 0	คะแนน 3	คะแนน 6	คะแนน 9	คะแนน 12	คะแนน 15
ไม่มีหลักฐานการดำเนินการ	มีการดำเนินการข้อ 1	มีการดำเนินการข้อ 1 และ 2	มีการดำเนินการข้อ 1, 2 และ 3	มีการดำเนินการข้อ 1, 2, 3 และ 4	มีครบทุกข้อ

#### หลักฐานอ้างอิง

- 1) เอกสารหลักสูตรที่สภาการพยาบาลให้ความเห็นชอบ (มคอ.2)
- 2) เอกสารแสดงโครงสร้างการบริหารหลักสูตร และแผนการดำเนินงานการจัดการเรียนการสอน
- 3) หลักฐาน/เอกสารแสดงขอบเขตหน้าที่ความรับผิดชอบของบุคคล/คณะบุคคลในการบริหารหลักสูตรและการเรียนการสอน

- 4) เอกสารแสดงแนวทางการปฏิบัติในการบริหารหลักสูตรและการจัดการเรียนการสอน
- 5) รายงานการประชุมคณะกรรมการหลักสูตรที่แสดงถึงการวางแผนการบริหารหลักสูตร
- 6) หลักฐาน/เอกสารแผนการจัดการศึกษาทุกชั้นปีตลอดหลักสูตร
- 7) หลักฐาน/เอกสารที่แสดงการเผยแพร่หลักสูตรและรายละเอียดรายวิชาให้แก่อาจารย์และนักศึกษา
- 8) รายงานผลการดำเนินงานตามตัวบ่งชี้
- 9) รายงานผลการดำเนินการของรายวิชา ประสบการณ์ภาคสนาม และหลักสูตร (มคอ.5,6 และ7)

### **ตัวบ่งชี้ที่ 12 ระดับความพึงพอใจของนักศึกษาปีสุดท้าย/บัณฑิตใหม่ต่อคุณภาพหลักสูตร**

#### **คำอธิบาย**

**คุณภาพหลักสูตร** หมายถึง ระดับความพึงพอใจของนักศึกษาปีสุดท้าย/บัณฑิตใหม่ต่อการจัดการเรียนการสอน ทรัพยากรสนับสนุนการเรียนการสอน เป็นต้น

#### **เกณฑ์มาตรฐาน**

ผลการประเมินความพึงพอใจของนักศึกษาปีสุดท้าย/บัณฑิตใหม่ต่อคุณภาพหลักสูตร

#### **เกณฑ์การให้คะแนน**

ใช้บัญญัติไตรยางศ์เทียบโดยกำหนดคะแนนเต็ม 5 เท่ากับ 5 คะแนน

#### **หลักฐานอ้างอิง**

ระดับความพึงพอใจของนักศึกษาปีสุดท้าย/บัณฑิตใหม่ที่มีต่อคุณภาพหลักสูตรในรายงานผลการดำเนินการของหลักสูตร

### **ตัวบ่งชี้ที่ 13 แผนการสอนรายวิชาในหมวดวิชาชีพ (เกณฑ์สำคัญ)**

#### **คำอธิบาย**

**แผนการสอน** หมายถึง เอกสารที่เป็นแผนการสอน/แผนการเรียนรู้ที่สมบูรณ์ซึ่งประกอบด้วย ผลการเรียนรู้หรือวัตถุประสงค์เชิงพฤติกรรม หัวข้อที่จะสอนและสังเขปเนื้อหาในแต่ละหัวข้อ กิจกรรมการเรียนการสอน /กลยุทธ์การเรียนการสอน /วิธีการเรียนการสอน สื่อการเรียนรู้ วิธีการประเมินผลที่สัมพันธ์กัน และรายชื่อตำราหรือเอกสารสำหรับนักศึกษ้อ่านประกอบการเรียนเป็นอย่างน้อยทุกหน่วยการเรียนในทุกๆรายวิชาทั้งภาคทฤษฎีและภาคปฏิบัติในรายวิชาของหมวดวิชาชีพที่มีการนำไปใช้ประโยชน์ในการสอนอย่างชัดเจน ทั้งนี้ภาคปฏิบัติต้องครอบคลุมทักษะการเรียนรู้ทางคลินิก (Clinical Learning Experience) ที่กำหนดไว้ในผลการเรียนรู้รายวิชา

สำหรับรูปแบบการจัดทำแผนการสอน ขึ้นอยู่กับแต่ละสถาบัน

### เกณฑ์มาตรฐาน

มีแผนการสอนที่สมบูรณ์ทุกหน่วยการเรียนรู้รายวิชาในหมวดวิชาชีพทั้งภาคทฤษฎีและภาคปฏิบัติ ที่นำไปใช้ในการจัดการเรียนการสอนในปีการศึกษาสุดท้ายที่ได้รับการรับรองสถาบันการศึกษา

$$\text{ร้อยละของแผนการสอน} = \frac{\text{จำนวนรายวิชาที่มีแผนการสอนที่สมบูรณ์}}{\text{จำนวนรายวิชาหมวดวิชาชีพทั้งหมด}} \times 100$$

### เกณฑ์การให้คะแนน

$$\text{คะแนนที่ได้} = \frac{\text{จำนวนร้อยละแผนการสอนที่สมบูรณ์}}{100} \times 10$$

### หลักฐานอ้างอิง

- 1) มคอ.2 มคอ.3 และมคอ.4 /ประมวลรายวิชาในปีการศึกษาสุดท้ายที่ได้รับการรับรองสถาบันการศึกษา
- 2) แผนการสอนทุกหน่วยการเรียนรู้ในทุกรายวิชาทั้งภาคทฤษฎีและภาคปฏิบัติในหมวดวิชาชีพของปีการศึกษาสุดท้ายที่ได้รับการรับรองสถาบันการศึกษา

### หมายเหตุ

- 1) การนับจำนวนแผนการสอน ให้นับเฉพาะแผนการสอนที่จัดทำอย่างสมบูรณ์ตามหลักการเขียนแผนการสอนครบทุกหัวข้อการสอนและทักษะการเรียนรู้ทางคลินิกในแต่ละรายวิชา
- 2) แผนการสอนภาคปฏิบัติต้องไม่ใช่แผนการนิเทศ

## ตัวบ่งชี้ที่ 14 การพัฒนานักศึกษา

### คำอธิบาย

**นักศึกษา** หมายถึง นักศึกษาพยาบาลที่อยู่ในสถาบันการศึกษาพยาบาล หลักสูตรพยาบาลศาสตรบัณฑิตในปีการศึกษาสุดท้ายที่ได้รับการรับรอง

**การพัฒนานักศึกษา** หมายถึง กระบวนการและหรือกิจกรรมของสถาบันการศึกษาที่ส่งเสริมพัฒนาการของ นักศึกษาให้เป็นพลเมืองที่ดีของสังคมและประเทศชาติ ตลอดจนมีกิจกรรมที่พัฒนาให้นักศึกษาเกิดผลการเรียนรู้และคุณลักษณะที่พึงประสงค์ตามที่ระบุไว้ในหลักสูตร

**องค์กรนักศึกษา** หมายถึง องค์กรนักศึกษาที่มีคณะกรรมการและมีการดำเนินการกิจกรรมโครงการต่าง ๆ ภายใต้แผนงานพัฒนานักศึกษา เพื่อส่งเสริมการปฏิบัติงานเป็นทีม ภาวะผู้นำและการปฏิบัติงานร่วมกันในสภาพจริงของสังคม

**นักศึกษามีส่วนร่วมในการประกันคุณภาพ** หมายถึง นักศึกษามีส่วนร่วมในการให้ข้อมูลป้อนกลับเกี่ยวกับคุณภาพการจัดการเรียนการสอน เช่น ความไม่เพียงพอของทรัพยากรการศึกษาทั้งด้านปริมาณและคุณภาพ เป็นต้น

**นักศึกษานำความรู้ด้านการประกันคุณภาพไปใช้ในกิจกรรมที่ดำเนินการโดยนักศึกษาอย่างเป็นระบบ** หมายถึง นักศึกษานำความรู้ด้านการประกันคุณภาพการศึกษาไปใช้ในการดำเนินกิจกรรม/โครงการของนักศึกษาตามวงจรคุณภาพ PDCA

#### เกณฑ์มาตรฐาน

- 1) มีแผนงานและโครงการพัฒนานักศึกษาที่ส่งเสริมผลการเรียนรู้ตามมาตรฐานคุณวุฒิระดับปริญญาตรี สาขาพยาบาลศาสตร์ทุกด้านตามเกณฑ์ สกอ. และตามอัตลักษณ์ของสถาบัน โดยมีงบประมาณสนับสนุนการพัฒนานักศึกษาที่เพียงพอทุกด้าน
- 2) มีการพัฒนานักศึกษาตามแผนโดยนักศึกษามีส่วนร่วมในการพัฒนา
- 3) มีองค์กรนักศึกษาและมีสถานที่ดำเนินกิจกรรมเพื่อพัฒนานักศึกษา
- 4) นักศึกษานำความรู้ด้านการประกันคุณภาพไปใช้ในกิจกรรมที่ดำเนินการโดยนักศึกษาอย่างเป็นระบบ (PDCA)
- 5) ผลความพึงพอใจต่อกิจกรรม/โครงการพัฒนานักศึกษาของนักศึกษาจำนวนไม่น้อยกว่าร้อยละ 80 ของกิจกรรม/โครงการ อยู่ในระดับคะแนนไม่น้อยกว่า 3.51 จากคะแนนเต็ม 5.00
- 6) มีการประเมินแผนงานพัฒนานักศึกษาและนำผลการประเมินไปพัฒนาปรับปรุง

#### เกณฑ์การให้คะแนน

คะแนน 0	คะแนน 1	คะแนน 2	คะแนน 3	คะแนน 4	คะแนน 5
ไม่มีหลักฐานการดำเนินการ/ดำเนินการเพียง 1 ข้อ	มีข้อ 1 และอีก 1 ข้อ	มีข้อ 1 และอีก 2 ข้อ	มีข้อ 1 และอีก 3 ข้อ	มีข้อ 1 และอีก 4 ข้อ	มีครบทุกข้อ

#### หลักฐานอ้างอิง

- 1) แผนงาน โครงการและงบประมาณที่สนับสนุนการพัฒนานักศึกษา
- 2) เอกสารแสดงรายชื่อผู้ดำเนินงานองค์กรนักศึกษาและแผนการดำเนินงาน
- 3) สถานที่ที่ใช้จัดกิจกรรมพัฒนานักศึกษา
- 4) เอกสารแสดงการนำความรู้ด้านประกันคุณภาพไปใช้ในกิจกรรมที่ดำเนินการโดยนักศึกษา
- 5) รายงานผลการประเมินความพึงพอใจของนักศึกษาต่อกิจกรรม/โครงการพัฒนานักศึกษา
- 6) รายงานผลการประเมินแผนงานและโครงการพัฒนานักศึกษาและการนำผลการประเมินไปปรับปรุง

## ตัวบ่งชี้ที่ 15 ระบบการดูแลและให้คำปรึกษานักศึกษา

### คำอธิบาย

ระบบการดูแลและให้คำปรึกษา นักศึกษา หมายถึง ระบบการดูแลและให้คำปรึกษาแก่นักศึกษาที่สถาบันการศึกษากำหนดไว้ ครอบคลุมทั้งด้านวิชาการ ด้านกิจกรรมเสริมหลักสูตร สุขภาพและการดำเนินชีวิต

### เกณฑ์มาตรฐาน

- 1) มีระบบการดูแลและให้คำปรึกษาที่นักศึกษาสามารถขอคำปรึกษา/ช่วยเหลือได้สะดวกรวดเร็ว
- 2) มีหน่วยงาน/ผู้รับผิดชอบชัดเจน
- 3) มีแนวปฏิบัติการรักษาความลับข้อมูลนักศึกษา
- 4) มีการรายงานความก้าวหน้าผลการเรียนรู้ของนักศึกษาและการพัฒนานักศึกษาตามประเด็น/ปัญหาความต้องการของนักศึกษา (ถ้านักศึกษามีปัญหา) ต่ออาจารย์ที่ปรึกษาทุกภาคการศึกษา
- 5) มีระบบรับเรื่องอุทธรณ์และร้องเรียนจากนักศึกษา

### เกณฑ์การให้คะแนน

คะแนน 0	คะแนน 1	คะแนน 2	คะแนน 3	คะแนน 4	คะแนน 5
ไม่มีการดำเนินการ	มี 1 ข้อ	มี 2 ข้อ	มี 3 ข้อ	มี 4 ข้อ	มีครบทุกข้อ

### หลักฐานอ้างอิง

- 1) เอกสาร/หลักฐานที่แสดงระบบการดูแล การให้คำปรึกษาและวิธีการเข้าถึงของนักศึกษา
- 2) เอกสาร/หลักฐานที่แสดงผู้รับผิดชอบดูแลและให้คำปรึกษาพร้อมระบุหน้าที่รับผิดชอบ
- 3) เอกสารแสดงการพัฒนานักศึกษาตามประเด็น/ปัญหา/ความต้องการของนักศึกษา
- 4) เอกสารแสดงแนวปฏิบัติในการรักษาความลับนักศึกษา
- 5) เอกสาร/หลักฐานที่แสดงการรายงานความก้าวหน้าผลการเรียนรู้ของนักศึกษาต่ออาจารย์ที่ปรึกษา
- 6) ระเบียบ ประกาศหรือเอกสารที่แสดงระบบการรับเรื่องอุทธรณ์ ร้องทุกข์ของนักศึกษา
- 7) ผลการสัมภาษณ์นักศึกษาและผู้เกี่ยวข้อง



## ตัวบ่งชี้ที่ 16 แหล่งฝึกปฏิบัติการพยาบาล

### คำอธิบาย

แหล่งฝึกปฏิบัติการพยาบาล หมายถึง สถานที่ศึกษาภาคปฏิบัติทั้งในสถานพยาบาลและในชุมชนตามหลักสูตรที่เหมาะสมสำหรับการพัฒนาผลการเรียนรู้ของนักศึกษาในแต่ละรายวิชา

### เกณฑ์มาตรฐาน

- 1) มีแหล่งฝึกปฏิบัติงานหลักที่ให้บริการพยาบาลครอบคลุมทุกสาขาและได้รับการรับรองคุณภาพจากหน่วยงานระดับชาติ
- 2) มีแหล่งฝึกปฏิบัติงานครอบคลุมทุกระดับ ทั้งระดับปฐมภูมิ ทติยภูมิ และตติยภูมิและมีการจัดการฝึกปฏิบัติร่วมกับแหล่งฝึก
- 3) แหล่งฝึกมีจำนวนผู้ใช้บริการเพียงพอสำหรับการเรียนรู้ของนักศึกษา และมีแผนการจัดการสำหรับแหล่งฝึกที่ใช้ร่วมกันหลายสถาบัน
- 4) แหล่งฝึกและสถาบันการศึกษา มีระบบการจัดการความเสี่ยงที่อาจเกิดขึ้นกับนักศึกษาในการฝึกปฏิบัติงาน
- 5) มีการประเมินการจัดการเรียนการสอนภาคปฏิบัติและแหล่งฝึกร่วมกันระหว่างสถาบันการศึกษาและแหล่งฝึกทุกรายวิชาภาคปฏิบัติและนำผลการประเมินไปใช้ปรับปรุงการจัดการเรียนการสอน

### เกณฑ์การให้คะแนน

คะแนน 0	คะแนน 5
มีไม่ครบทุกข้อ	มีครบทุกข้อ

### หลักฐานอ้างอิง

- 1) เอกสารแสดงการได้รับการรับรองคุณภาพจากหน่วยงานระดับชาติของแหล่งฝึกปฏิบัติหลัก
- 2) เอกสารแสดงสถานที่ศึกษาภาคปฏิบัติที่ใช้เป็นแหล่งฝึกปฏิบัติทั้งในโรงพยาบาลและในชุมชน จำแนกตามสาขาการพยาบาล
- 3) หลักฐานการประเมินการจัดการเรียนการสอนภาคปฏิบัติและแหล่งฝึกปฏิบัติร่วมกันระหว่างสถาบันการศึกษาและแหล่งฝึกปฏิบัติ
- 4) มาตรการ/แนวปฏิบัติการจัดการความเสี่ยงของสถาบันการศึกษา
- 5) แผนบริหารจัดการของแหล่งฝึกในกรณีที่มีนักศึกษาร่วมฝึกปฏิบัติหลายสถาบัน

**ตัวบ่งชี้ที่ 17 อัตราส่วนจำนวนอาจารย์พยาบาลประจำต่อนักศึกษาในการจัดการเรียนการสอน  
ภาคปฏิบัติ (เกณฑ์สำคัญ)**

**คำอธิบาย**

อัตราส่วนจำนวนอาจารย์พยาบาลประจำต่อนักศึกษาในการจัดการเรียนการสอนภาคปฏิบัติ หมายถึง อัตราส่วนอาจารย์พยาบาลประจำ/อาจารย์พิเศษสอนภาคปฏิบัติต่อนักศึกษา ไม่เกิน 1 : 8 ในแต่ละแหล่งฝึกภาคปฏิบัติในทุกรายวิชาทั้งในโรงพยาบาลและในชุมชน

อาจารย์พิเศษสอนภาคปฏิบัติไม่มากกว่าร้อยละ 25 ของจำนวนอาจารย์พยาบาลประจำในแต่ละรายวิชา หมายถึง อัตราส่วนจำนวนอาจารย์พิเศษสอนภาคปฏิบัติต่อจำนวนอาจารย์พยาบาลประจำไม่มากกว่าร้อยละ 25 ของจำนวนอาจารย์พยาบาลประจำของแต่ละรายวิชา

อาจารย์พยาบาลประจำ หมายถึง อาจารย์พยาบาลที่ปฏิบัติงานเต็มเวลาของสถาบันการศึกษาที่ขอรับรอง โดยมีระยะเวลาการปฏิบัติงานไม่น้อยกว่า 9 เดือนต่อปีการศึกษาคิดเป็น 1 คน ในกรณีปฏิบัติงาน 6 เดือนขึ้นไป แต่ไม่ถึง 9 เดือน คิดเป็น 0.5 คน

อาจารย์พิเศษสอนภาคปฏิบัติ หมายถึง พยาบาลวิชาชีพที่ได้รับมอบหมายให้ปฏิบัติงานสอนภาคปฏิบัติที่มีคุณสมบัติ ดังนี้

- 1) มีใบอนุญาตประกอบวิชาชีพการพยาบาลและการผดุงครรภ์ ชั้นหนึ่ง
- 2) มีวุฒิการศึกษาและประสบการณ์ ดังนี้

2.1) ปริญญาโท/ปริญญาเอกทางการพยาบาล หรือวิทยาศาสตร์สุขภาพและมีประสบการณ์การปฏิบัติงานพยาบาลไม่น้อยกว่า 1 ปี

2.2) ปริญญาโท/ปริญญาเอกสาขาอื่น และมีประสบการณ์การปฏิบัติงานพยาบาลไม่น้อยกว่า 2 ปี

2.3) ปริญญาตรีหรือประกาศนียบัตรพยาบาลศาสตรบัณฑิตและมีประสบการณ์การปฏิบัติงานไม่น้อยกว่า 3 ปี

3) เป็นพยาบาลประจำการหรือพยาบาลที่ไม่ประจำการในหอผู้ป่วยและไม่ปฏิบัติงานประจำในขณะที่สอนภาคปฏิบัติและมีประสบการณ์ตรงในสาขาที่สอน

การฝึกภาคปฏิบัติในชุมชน อาจารย์พิเศษที่สอนภาคปฏิบัติอาจปฏิบัติงานประจำในขณะที่สอนภาคปฏิบัติได้

4) ผ่านการอบรมหลักสูตรศาสตร์และศิลป์การสอนทางการพยาบาล หรือหลักสูตรด้านการจัดการเรียนการสอนทางการพยาบาลที่เทียบเคียงได้และสภากาการพยาบาลให้ความเห็นชอบ หรือหลักสูตรการฝึกอบรมเพื่อพัฒนาศักยภาพด้านการสอนสำหรับพยาบาลพี่เลี้ยงที่สภากาการพยาบาลให้ความเห็นชอบ

### เกณฑ์มาตรฐาน

- 1) อัตราส่วนจำนวนอาจารย์พยาบาลประจำหรืออาจารย์พยาบาลพิเศษสอนภาคปฏิบัติต่อนักศึกษาในการสอนแต่ละรายวิชาของภาคปฏิบัติ ไม่เกิน 1 : 8 ในทุกรายวิชา
- 2) อาจารย์พิเศษสอนภาคปฏิบัติ ( ถ้ามี ) ไม่มากกว่าร้อยละ 25 ของจำนวนอาจารย์พยาบาลประจำในแต่ละรายวิชา

### วิธีการคำนวณ

$$\frac{\text{ร้อยละของรายวิชาที่มีอาจารย์พยาบาลประจำต่อนักศึกษา ไม่เกิน 1 : 8}}{\text{จำนวนรายวิชาที่มีอาจารย์พยาบาลประจำ/ และอาจารย์พิเศษสอนภาคปฏิบัติ ( ถ้ามี ) ไม่เกิน 1:8}} = \frac{\text{จำนวนรายวิชาที่มีอาจารย์พยาบาลประจำ/ และอาจารย์พิเศษสอนภาคปฏิบัติ ( ถ้ามี ) ไม่เกิน 1:8}}{\text{จำนวนรายวิชาภาคปฏิบัติที่เปิดสอนในปีการศึกษาที่ครบวาระการรับรองสถาบัน}} \times 100$$

### เกณฑ์การให้คะแนน

ร้อยละของรายวิชาที่มีอาจารย์พยาบาลประจำต่อนักศึกษา 1: 8

คะแนน 0	คะแนน 5	คะแนน 10	คะแนน 15
< 70.00% ของรายวิชาทั้งหมด	70.00-84.99% ของรายวิชาทั้งหมด	85-99.99 % ของรายวิชาทั้งหมด	100 % ของรายวิชาทั้งหมด

### หลักฐานอ้างอิง

- 1) รายละเอียดของการฝึกประสบการณ์ภาคสนาม (มคอ. 4) คู่มือฝึกปฏิบัติการพยาบาลของทุกรายวิชาภาคปฏิบัติทางการพยาบาลที่ระบุชื่ออาจารย์พยาบาลประจำ อาจารย์พิเศษสอนภาคปฏิบัติ และนักศึกษาในแต่ละแหล่งฝึก ตารางการจัดการเรียนการสอน/block rotation
- 2) หากมีอาจารย์พิเศษสอนภาคปฏิบัติให้แสดงคำสั่งแต่งตั้งจากสถาบันการศึกษาและเอกสารแสดงคุณสมบัติอาจารย์พิเศษสอนภาคปฏิบัติ

### หมายเหตุ

- 1) กรณีที่มีอาจารย์พิเศษสอนภาคปฏิบัติ จะพิจารณาจำนวนอาจารย์พิเศษสอนภาคปฏิบัติก่อน โดยต้องเป็นไปตามเกณฑ์ในทุกรายวิชาที่มีอาจารย์พิเศษสอนภาคปฏิบัติ แล้วจึงพิจารณาอัตราส่วนจำนวนอาจารย์พยาบาลประจำต่อนักศึกษา
- 2) วิชาที่ไม่ต้องนำมาคำนวณ ได้แก่ วิชาปฏิบัติการบริหารการพยาบาล วิชาฝึกประสบการณ์วิชาชีพ รวบรวมอด วิชาปฏิบัติการพยาบาลที่เลือกสรร
- 3) การนับจำนวนอาจารย์พิเศษสอนภาคปฏิบัติบนคลินิก อาจนับจำนวนอาจารย์หลายคนให้เป็น 1 คนได้โดยรวมชั่วโมงที่อาจารย์พิเศษสอนตามหน่วยกิตของรายวิชา เช่น การสอนภาคปฏิบัติ 1 หน่วยกิต กำหนดให้ เท่ากับ 60 ชั่วโมง มีอาจารย์สอน 3 คนๆละ 20 ชั่วโมง ให้นับเป็น 1 คน เป็นต้น

**ตัวบ่งชี้ที่ 18 ร้อยละของผู้สอบความรู้ข้อขึ้นทะเบียนและรับใบอนุญาตประกอบวิชาชีพการพยาบาล และการผดุงครรภ์ผ่านครั้งแรก (เกณฑ์สำคัญ)**

**คำอธิบาย**

ผู้สอบผ่านในครั้งแรก หมายถึง ผู้สำเร็จการศึกษาที่สอบความรู้ข้อขึ้นทะเบียนรับใบอนุญาตประกอบวิชาชีพการพยาบาลและการผดุงครรภ์ครั้งแรกแต่ละปี โดยรวมการสอบครั้งแรกของผู้สอบทั้งหมดตลอดปี

**เกณฑ์มาตรฐาน**

ร้อยละของผู้สอบความรู้ข้อขึ้นทะเบียนรับใบอนุญาตประกอบวิชาชีพการพยาบาลและการผดุงครรภ์ผ่านในครั้งแรก ของผู้สำเร็จการศึกษาแต่ละปี นับจากปีสุดท้ายที่ได้รับการรับรองสถาบันย้อนหลัง 3 ปี ร้อยละ 100

**วิธีการคำนวณ**

$$\text{ร้อยละของผู้สอบผ่านครั้งแรก} = \frac{\text{จำนวนผู้สอบผ่านครั้งแรก (ปี 1 + ปี 2 + ปี 3)}}{\text{จำนวนผู้เข้าสอบครั้งแรก (ปี 1 + ปี 2 + ปี 3)}} \times 100$$

**เกณฑ์การให้คะแนน**

ใช้บัญญัติไตรยางศ์เทียบ โดยกำหนดผู้สอบผ่านครั้งแรก ร้อยละ 100 เท่ากับ 15 คะแนน

$$\text{คะแนนที่ได้} = \frac{\text{ร้อยละของผู้สอบผ่านครั้งแรก}}{100} \times 15$$

**หลักฐานอ้างอิง**

จำนวนผู้เข้าสอบและจำนวนผู้สอบผ่านครั้งแรกในแต่ละปี (3 ปีย้อนหลัง) (ข้อมูลจากสภาการพยาบาล)  
หมายเหตุ คะแนนที่คำนวณได้ ไม่มีการปัดทศนิยม

**ตัวบ่งชี้ที่ 19 ผลการประเมินการเรียนรู้ตามมาตรฐาน 6 ด้าน ของบัณฑิตโดยผู้ใช้บัณฑิต**

**คำอธิบาย**

ผลการประเมินการเรียนรู้ของบัณฑิตโดยผู้ใช้บัณฑิต หมายถึง ผลการประเมินการเรียนรู้ของบัณฑิตรุ่นสุดท้ายที่ปฏิบัติงานครบ 1 ปี จากผู้ใช้บัณฑิต ไม่น้อยกว่าร้อยละ 35 ของจำนวนบัณฑิตที่สำเร็จการศึกษา โดย ประเมินภายหลังจากสำเร็จการศึกษาอย่างน้อย 1 ปี

**เกณฑ์มาตรฐาน**

ผลการประเมินผลการเรียนรู้ของบัณฑิตโดยผู้ใช้นิติครบมาตรฐานผลการเรียนรู้ 6 ด้าน

**เกณฑ์การให้คะแนน**

ใช้ค่าเฉลี่ยของคะแนนประเมินผลการเรียนรู้

**หลักฐานอ้างอิง**

รายงานการประเมินผลการเรียนรู้โดยผู้ใช้นิติตามมาตรฐานผลการเรียนรู้ 6 ด้านของสถาบันที่แสดงค่าเฉลี่ยแต่ละด้านและค่าเฉลี่ยในภาพรวมที่ดำเนินการตามหลักการศึกษา/วิจัย

## ตัวบ่งชี้ที่ 20 ร้อยละของผู้สำเร็จการศึกษา

### คำอธิบาย

ร้อยละของผู้สำเร็จการศึกษา หมายถึง นักศึกษาที่ลงทะเบียนเรียนครบตามหลักสูตร และได้รับอนุมัติจากสภาสถาบันการศึกษาให้สำเร็จการศึกษา

### เกณฑ์มาตรฐาน

ร้อยละของผู้สำเร็จการศึกษาเทียบจากจำนวนนักศึกษาที่ลงทะเบียนเรียนปี 1 หลังการสิ้นสุดวันเพิ่มหรือถอนรายวิชาตามระเบียบของสถาบันการศึกษาฯ ของรุ่นที่สำเร็จการศึกษา ร้อยละ 95

### วิธีการคำนวณ

$$\text{ร้อยละของผู้สำเร็จการศึกษา} = \frac{\text{จำนวนผู้สำเร็จการศึกษา}}{\text{จำนวนนักศึกษาลงทะเบียนเรียนปีที่ 1 ของรุ่นที่สำเร็จการศึกษา}} \times 100$$

### เกณฑ์การให้คะแนน

ใช้บัญญัติไตรยางศ์เทียบโดยกำหนด ผู้สำเร็จการศึกษาร้อยละ 95 ได้เท่ากับ 5 คะแนน

$$\text{คะแนนที่ได้} = \frac{\text{ร้อยละของผู้สำเร็จการศึกษา}}{95} \times 5$$

### หลักฐานอ้างอิง

- 1) ชื่อ – สกุลและรหัสประจำตัวนักศึกษา 3 ปีล่าสุดที่สำเร็จการศึกษา
- 2) ชื่อ – สกุลและรหัสประจำตัวนักศึกษาที่ลงทะเบียนเรียนชั้นปีที่ 1 ของรุ่นที่สำเร็จการศึกษา
- 3) เอกสารสรุปร้อยละของผู้สำเร็จการศึกษา เฉลี่ย 3 ปีล่าสุด

หมายเหตุ คะแนนที่ได้ไม่เกินคะแนนเต็ม 5 คะแนน

## ตัวบ่งชี้ที่ 21 การประเมินคุณภาพภายในของสถาบันการศึกษา (เกณฑ์สำคัญ)

### คำอธิบาย

การประเมินคุณภาพภายใน หมายถึง การประเมินคุณภาพภายในสถาบันการศึกษาตามมาตรฐานสถาบันการศึกษาที่สำนักงานคณะกรรมการการอุดมศึกษา (สกอ.) กำหนด

### เกณฑ์มาตรฐาน

- 1) ผลการประเมินคุณภาพภายในอยู่ในระดับดี คะแนนตั้งแต่ 3.51 ขึ้นไป
- 2) มีการนำผลการประเมินคุณภาพภายในไปพัฒนา/ปรับปรุงการดำเนินงานของสถาบันอย่าง

### ชัดเจน

### เกณฑ์การให้คะแนน

- 1) ข้อ 1) และ ข้อ 2) คะแนนเต็มข้อละ 5 คะแนน

2) การให้คะแนนในข้อ 1 ให้ตามคะแนนประเมินคุณภาพภายในที่ได้จริง ถ้าคะแนนประเมินคุณภาพภายในได้น้อยกว่า 3.51 ได้ 0 คะแนน

3) การให้คะแนนในข้อ 2 ต้องมีการพัฒนา/ปรับปรุงการดำเนินงานของสถาบันฯ ตามผลการประเมินคุณภาพภายในทุกประเด็นอย่างชัดเจน ในกรณีที่ยังไม่สามารถพัฒนา/ปรับปรุงได้ต้องมีแผนการดำเนินงานที่แสดงให้เห็นว่าสามารถปฏิบัติได้

#### หลักฐานอ้างอิง

- 1) รายงานผลการประเมินคุณภาพภายในปีการศึกษาล่าสุดโดยกรรมการประเมินฯ ตามเกณฑ์ สกอ.
- 2) แผนพัฒนา/ปรับปรุง ตามผลการประเมินที่ได้รับความเห็นชอบจากคณะกรรมการสถาบันฯ และรายงานผลการดำเนินงานตามแผน

### ตัวบ่งชี้ที่ 22 ผลงานวิจัยที่ตีพิมพ์เผยแพร่ต่ออาจารย์พยาบาลประจำทั้งหมด (เกณฑ์สำคัญ)

#### คำอธิบาย

ผลงานวิจัย หมายถึง บทความวิจัยที่ตีพิมพ์ในวารสารระดับชาติที่อยู่ในฐาน TCI หรือวารสารวิชาการที่ยอมรับโดยสำนักงานคณะกรรมการอุดมศึกษา (สกอ.) ให้เป็นวารสารระดับชาติและมีชื่อปรากฏในบัญชีรายชื่อที่เผยแพร่หรือวารสารนานาชาติที่ปรากฏในฐานข้อมูลสากล เช่น ฐานข้อมูล ISI, CINAHL หรือฐานข้อมูล Scopus หรือวารสารวิชาการที่ยอมรับโดยสำนักงานคณะกรรมการอุดมศึกษา(สกอ.)ให้เป็นวารสารระดับนานาชาติและมีชื่อปรากฏในบัญชีรายชื่อที่เผยแพร่

อาจารย์พยาบาลประจำทั้งหมด หมายถึง อาจารย์พยาบาลประจำทั้งหมดของสถาบันการศึกษา ไม่นับรวมผู้ลาศึกษาต่อ

#### เกณฑ์มาตรฐาน

จำนวนงานวิจัยที่ตีพิมพ์เผยแพร่โดยอาจารย์ในสถาบันนั้นๆ อย่างน้อยร้อยละ 20 เฉลี่ย 3 ปี ย้อนหลัง

ค่าน้ำหนัก	ระดับคุณภาพงานวิจัย
0.25	มีการตีพิมพ์ในรายงานสืบเนื่องจากการประชุมวิชาการระดับชาติ (proceedings)
0.50	มีการตีพิมพ์ในรายงานสืบเนื่องจากการประชุมวิชาการระดับนานาชาติ (proceedings)
0.75	มีการตีพิมพ์ในวารสารวิชาการระดับชาติ
1.00	มีการตีพิมพ์ในวารสารวิชาการระดับนานาชาติ

#### วิธีการคำนวณ

$$\text{ร้อยละของผลงานวิจัย} = \frac{\text{ผลรวมถ่วงน้ำหนักของบทความวิจัยที่ตีพิมพ์เผยแพร่ (ปี 1+ปี 2 +ปี 3)}}{\text{จำนวนอาจารย์พยาบาลประจำทั้งหมด (ปี 1+ปี 2 +ปี 3)}} \times 100$$

### เกณฑ์การให้คะแนน

ใช้บัญญัติไตรยางศ์เทียบโดยกำหนดผลงานวิจัยที่ตีพิมพ์เผยแพร่ที่คำนวณจากระดับคุณภาพงานวิจัย ร้อยละ 20 เท่ากับ 15 คะแนน

$$\text{คะแนนที่ได้} = \frac{\text{ร้อยละของผลงานวิจัย}}{20} \times 15$$

### หลักฐานอ้างอิง

- 1) วารสาร/รายงานสืบเนื่องจากการประชุมวิชาการที่ตีพิมพ์งานวิจัย ตามคำจำกัดความของ สมศ.
- 2) รายชื่ออาจารย์พยาบาลประจำทั้งหมดย้อนหลัง 3 ปี

### หมายเหตุ

- 1) คะแนนที่ได้ไม่เกินคะแนนเต็ม 15 คะแนน
- 2) ให้นำผลงานวิจัยเพื่อรับปริญญาของนักศึกษาที่อาจารย์มีชื่อเป็นหัวหน้านักวิจัยหรือนักวิจัยร่วมในฐานะอาจารย์ที่ปรึกษาวิทยานิพนธ์ของนักศึกษาและได้รับการตีพิมพ์
- 3) อาจขอคู่มือหลักฐานงานวิจัยฉบับสมบูรณ์ ในกรณีที่มีข้อสงสัย เช่น ความซ้ำซ้อนของผลงานเป็นต้น

### ตัวบ่งชี้ที่ 23 ผลงานวิชาการ (เกณฑ์สำคัญ)

#### คำอธิบาย

**ผลงานวิชาการ** หมายถึง บทความวิชาการ ตำรา หรือ หนังสือที่ผ่านกระบวนการกลั่นกรองและได้รับการรับรองคุณภาพแล้วจากผู้ทรงคุณวุฒิภายนอกที่สถาบันแต่งตั้ง

**บทความวิชาการ** หมายถึง เอกสารทางวิชาการที่เรียบเรียงอย่างเป็นระบบ มีความรู้ที่สะท้อนมุมมองของแนวคิดเชิงทฤษฎีที่ได้จากประสบการณ์ การสังเคราะห์เอกสาร หรือการวิจัย โดยจัดทำเป็นบทความพิมพ์เผยแพร่ในวารสารวิชาการที่มีคุณภาพตามมาตรฐานสากลโดยอยู่ในฐาน TCI, ISI, CINAHL หรือ Scopus หรือบทความวิชาการสำหรับการศึกษาดด้วยตนเองของสมาชิกสภาการพยาบาลเพื่อสะสมหน่วยคะแนนที่ผลิตหรือรับรองโดยศูนย์การศึกษาต่อเนื่องสาขาพยาบาลศาสตร์ สภาการพยาบาล

**ตำรา** หมายถึง เอกสารทางวิชาการที่เรียบเรียงอย่างเป็นระบบ อาจเขียนเพื่อตอบสนองเนื้อหาทั้งหมดของรายวิชาหรือเป็นส่วนหนึ่งของวิชาหรือหลักสูตรก็ได้ โดยมีการวิเคราะห์และสังเคราะห์ความรู้ที่เกี่ยวข้องและสะท้อนให้เห็นความสามารถในการถ่ายทอดวิชาในระดับอุดมศึกษา

**หนังสือ** หมายถึง เอกสารทางวิชาการที่เขียนขึ้นเพื่อเผยแพร่ความรู้ไปสู่วงวิชาการหรือผู้อ่านทั่วไป โดยไม่จำเป็นต้องเป็นข้อกำหนดของหลักสูตรหรือต้องนำมาประกอบการเรียนการสอนในวิชาใดวิชาหนึ่ง ทั้งนี้จะต้องเป็นเอกสารที่เรียบเรียงขึ้นอย่างมีเอกภาพ มีรากฐานทางวิชาการที่มั่นคงและให้ทัศนะของผู้เขียนที่เสริมสร้างปัญญาความคิด และสร้างความแข็งแกร่งทางวิชาการให้แก่สาขาวิชาการพยาบาลหรือสาขาที่เกี่ยวข้อง

### เกณฑ์มาตรฐาน

จำนวนผลงานวิชาการในลักษณะตำรา หนังสือ หรือบทความทางวิชาการ อย่างน้อยร้อยละ 10 ของจำนวนอาจารย์พยาบาลประจำทั้งหมด เฉลี่ย 3 ปี ย้อนหลัง

ค่าน้ำหนัก	ระดับคุณภาพผลงานวิชาการ
0.25	บทความวิชาการที่ได้รับการตีพิมพ์ในวารสารระดับชาติหรือบทความวิชาการสำหรับการศึกษาด้วยตนเองของสภาการพยาบาล
0.50	บทความวิชาการที่ได้รับการตีพิมพ์ในวารสารระดับนานาชาติ
0.75	ตำราหรือหนังสือที่มีการตรวจอ่านโดยผู้ทรงคุณวุฒิที่สถาบันการศึกษากำหนด
1.00	ตำราหรือหนังสือที่ใช้ในการขอผลงานทางวิชาการและผ่านการพิจารณาตามเกณฑ์การขอตำแหน่งทางวิชาการแล้ว หรือตำราหรือหนังสือที่มีคุณภาพสูงมีผู้ทรงคุณวุฒิตรวจอ่านตามเกณฑ์การขอตำแหน่งทางวิชาการ หรือตำราหรือหนังสือต่างประเทศระดับนานาชาติ

### วิธีการคำนวณ

$$\text{ร้อยละของผลงานวิชาการ} = \frac{\text{ผลรวมถ่วงน้ำหนักของผลงานวิชาการ (ปี 1+ ปี 2 +ปี 3)}}{\text{จำนวนอาจารย์พยาบาลประจำทั้งหมด (ปี 1+ ปี 2 +ปี 3)}} \times 100$$

### เกณฑ์การให้คะแนน

ใช้บัญญัติไตรยางศ์เทียบโดย กำหนดผลรวมถ่วงน้ำหนักของผลงานวิชาการที่คำนวณจากระดับคุณภาพผลงานวิชาการเฉลี่ย 3 ปี ร้อยละ 10 เท่ากับ 10 คะแนน

$$\text{คะแนนที่ได้} = \frac{\text{ร้อยละของผลงานวิชาการ}}{10} \times 10$$

### หลักฐานอ้างอิง

- 1) หนังสือ ตำรา หรือ บทความทางวิชาการที่ผลิตโดยอาจารย์พยาบาลประจำทั้งหมดย้อนหลัง 3 ปี
- 2) หลักฐานการกลั่นกรองและรับรองคุณภาพผลงานวิชาการ

### หมายเหตุ

- 1) บทความวิชาการนับเป็นจำนวนเรื่อง ตำรา/หนังสือนับเป็นจำนวนเล่ม โดยอาจารย์ไม่จำเป็นต้องเขียนทั้งเล่ม
- 2) คะแนนที่ได้ไม่เกินคะแนนเต็ม 10 คะแนน



## ตัวบ่งชี้ที่ 24 การบริการวิชาการ

### คำอธิบาย

การบริการวิชาการ หมายถึง โครงการหรือกิจกรรมการให้บริการวิชาการทางการพยาบาลหรือที่เกี่ยวข้องของสถาบันการศึกษา

### เกณฑ์มาตรฐาน

- 1) มีแผนบริการวิชาการที่เกี่ยวข้องกับวิชาชีพหรือที่เกี่ยวข้องของสถาบันการศึกษา และมีงบประมาณที่สนับสนุนอย่างเพียงพอ
- 2) มีการบูรณาการงานบริการวิชาการกับการเรียนการสอนอย่างเป็นระบบ (โครงการของสถาบันที่ปรากฏในแผน)
- 3) มีการบูรณาการงานบริการวิชาการกับงานวิจัยอย่างเป็นระบบ
- 4) มีการประเมินผลการดำเนินงาน และนำผลการประเมินไปปรับปรุงหรือพัฒนากิจกรรม/โครงการ
- 5) ผลการดำเนินงานบรรลุตามเป้าหมายตามแผนไม่น้อยกว่าร้อยละ 80

### เกณฑ์การให้คะแนน

คะแนน 0	คะแนน 1	คะแนน 2	คะแนน 3	คะแนน 4	คะแนน 5
ไม่มีหลักฐานการดำเนินการ	มีข้อ 1	มีข้อ 1 และอีก 1 ข้อ	มีข้อ 1 และอีก 2 ข้อ	มีข้อ 1 และอีก 3 ข้อ	มีครบทุกข้อ

### หลักฐานอ้างอิง

- 1) เอกสารที่แสดงแผนบริการวิชาการที่เกี่ยวข้องกับวิชาชีพแก่สังคม โดยระบุงบประมาณทั้งภายในและ/หรือภายนอกที่ได้รับของแต่ละแผน
- 2) รายชื่ออาจารย์และกิจกรรมที่อาจารย์ให้บริการวิชาการที่เกี่ยวข้องกับวิชาชีพแก่สังคม
- 3) โครงการ/กิจกรรมที่แสดงการนำการบริการวิชาการมาบูรณาการกับการจัดการเรียนการสอน
- 4) โครงการ/กิจกรรมที่แสดงการนำการบริการวิชาการมาบูรณาการกับการวิจัย
- 5) เอกสารที่แสดงการประเมินผลการดำเนินงานแผนบริการวิชาการ และโครงการ/กิจกรรมการให้บริการวิชาการ และนำผลการประเมินไปปรับปรุงหรือพัฒนาแผนและกิจกรรม/โครงการ

## ตัวบ่งชี้ที่ 25 การทำนุบำรุงศิลปะและวัฒนธรรมและหรือภูมิปัญญาไทย

### คำอธิบาย

การทำนุบำรุงศิลปะและวัฒนธรรมและหรือภูมิปัญญาไทย หมายถึง โครงการหรือกิจกรรมการดำเนินงานด้านการทำนุบำรุงศิลปะและวัฒนธรรมและหรือภูมิปัญญาไทยของสถาบันการศึกษาที่จัดดำเนินการโดยบุคลากรและหรือนิสิต/นักศึกษาของสถาบันการศึกษา โดยเฉพาะในการส่งเสริมให้เป็นส่วนหนึ่งของการจัดการเรียนการสอนโดยตรงหรือโดยอ้อม เพื่อให้นักศึกษาและบุคลากรของสถาบันได้รับการปลูกฝังให้มีความรู้ ตระหนักถึงคุณค่า เกิดความซาบซึ้งและมีสุนทรีย์ต่อศิลปะและวัฒนธรรมของชาติและหรือภูมิปัญญาไทย สามารถนำไปใช้จริงในทางความดีงามในการดำรงชีวิต ประกอบวิชาชีพ และเรียนรู้วิธีการจัดการวัฒนธรรมและวิถีชีวิตที่ไม่พึงปรารถนาได้

### เกณฑ์มาตรฐาน

- 1) มีแผนและโครงการการทำนุบำรุงศิลปะและวัฒนธรรมและหรือภูมิปัญญาไทย
- 2) มีการบูรณาการการทำนุบำรุงศิลปะและวัฒนธรรมและหรือภูมิปัญญาไทยมาใช้ในการจัดการเรียนการสอนอย่างเป็นระบบ
- 3) มีการบูรณาการการทำนุบำรุงศิลปะและวัฒนธรรมและหรือภูมิปัญญาไทยมาใช้ในกิจกรรมเสริมหลักสูตรและการสร้างเสริมสุขภาพอย่างเป็นระบบ
- 4) มีการประเมินผลการดำเนินงาน และนำผลการประเมินไปปรับปรุงหรือพัฒนากิจกรรม/โครงการ
- 5) ผลการดำเนินงานบรรลุตามเป้าหมายของแผนไม่น้อยกว่าร้อยละ 80

### เกณฑ์การให้คะแนน

คะแนน 0	คะแนน 1	คะแนน 2	คะแนน 3	คะแนน 4	คะแนน 5
ไม่มีหลักฐานการดำเนินการ	มีข้อ 1	มีข้อ 1 และอีก 1 ข้อ	มีข้อ 1 และอีก 2 ข้อ	มีข้อ 1 และอีก 3 ข้อ	มีครบทุกข้อ

### หลักฐานอ้างอิง

- 1) เอกสารที่แสดงแผนและ กิจกรรม/โครงการและการดำเนินงานด้านการทำนุบำรุงศิลปะและวัฒนธรรมและหรือภูมิปัญญาไทยอย่างชัดเจน
- 2) โครงการ/กิจกรรมที่แสดงว่ามีการบูรณาการการทำนุบำรุงศิลปะและวัฒนธรรมและหรือภูมิปัญญาไทยมาใช้ในการจัดการเรียนการสอนอย่างเป็นระบบ
- 3) โครงการ/กิจกรรมที่แสดงว่ามีการบูรณาการการทำนุบำรุงศิลปะและวัฒนธรรมและหรือภูมิปัญญาไทยมาใช้ในกิจกรรมเสริมหลักสูตรอย่างเป็นระบบ
- 4) โครงการ/กิจกรรมที่แสดงว่ามีการบูรณาการการทำนุบำรุงศิลปะและวัฒนธรรมและหรือภูมิปัญญาไทยมาใช้ในการสร้างเสริมสุขภาพอย่างเป็นระบบ

5) เอกสารที่แสดงการประเมินผลการดำเนินงานแผนและกิจกรรม/โครงการการบูรณาการการทำงาน บำรุงศิลปะและวัฒนธรรมและหรือภูมิปัญญาไทย และนำผลการประเมินไปปรับปรุงหรือพัฒนาแผนและ กิจกรรม/โครงการ

## ตัวบ่งชี้ที่ 26 บุคลากรสายสนับสนุน

### คำอธิบาย

บุคลากรสายสนับสนุน หมายถึง เจ้าหน้าที่ที่มีวุฒิการศึกษาอื่นๆที่ช่วยเอื้ออำนวยต่อการจัดการเรียนการสอนและการบริหารงาน เช่น บรรณารักษ์ เจ้าหน้าที่บริหารงานทั่วไป เจ้าหน้าที่ โสตทัศนูปกรณ์ เจ้าหน้าที่ห้องปฏิบัติการพยาบาล เจ้าหน้าที่การเงิน เป็นต้น

### เกณฑ์มาตรฐาน

- 1) มีการกำหนดลักษณะงาน /ขอบเขตงานทุกตำแหน่ง
- 2) มีแผนอัตรากำลังและมีระบบสรรหาและปฐมนิเทศบุคลากรใหม่
- 3) มีระบบการรักษาบุคลากรอย่างชัดเจนและมีการพัฒนาบุคลากรทุกคนอย่างต่อเนื่องไม่น้อยกว่า 10 ชม./คน/ปี
- 4) มีการประเมินบุคลากรอย่างเป็นระบบ
- 5) มีบุคลากรสนับสนุนอย่างน้อยในด้านโสตทัศนูปกรณ์ เทคโนโลยีสารสนเทศ วิชาการ ห้องปฏิบัติการพยาบาล และเจ้าหน้าที่การเงินในจำนวนที่เหมาะสม

### เกณฑ์การให้คะแนน

คะแนน 0	คะแนน 1	คะแนน 2	คะแนน 3	คะแนน 4	คะแนน 5
ไม่มีหลักฐาน การดำเนินการ	มี 1 ข้อ	มี 2 ข้อ	มี 3 ข้อ	มี 4 ข้อ	มีครบทุกข้อ

### หลักฐานอ้างอิง

- 1) เอกสารระบุลักษณะงานและขอบเขตทุกตำแหน่งของบุคลากร
- 2) เอกสารแผนระยะสั้นและระยะยาวในการจัดเตรียมบุคลากร พัฒนาและรักษาบุคลากร
- 3) เอกสาร ระเบียบ ประกาศหรือเอกสารแสดงระบบการประเมินบุคลากรที่เป็นธรรมและนำไปใช้จริง
- 4) รายงานการดำเนินงานตามแผน/โครงการบริหารทรัพยากรบุคคล
- 5) ข้อมูลสารสนเทศที่เกี่ยวข้องกับการบริหารทรัพยากรบุคคล

## ตัวบ่งชี้ที่ 27 การจัดการทรัพยากรการศึกษา

### คำอธิบาย

**ทรัพยากรการศึกษา** หมายถึง อาคารเรียน ห้องเรียน ห้องปฏิบัติงานของอาจารย์และบุคลากร สถานที่ทำกิจกรรมเสริมหลักสูตรของนักศึกษา ห้องปฏิบัติการทางวิทยาศาสตร์และวิทยาศาสตร์สุขภาพ ห้องปฏิบัติการคอมพิวเตอร์ และอุปกรณ์โสต ห้องสมุด ระบบและมาตรการรักษาความปลอดภัยสำหรับนักศึกษาและอาจารย์

### เกณฑ์มาตรฐาน

- 1) มีอาคารเรียน ห้องเรียนจำนวนเพียงพอเอื้อต่อการจัดการเรียนการสอนภาคทฤษฎีทุกรูปแบบของการสอนที่กำหนดไว้ในหลักสูตร
- 2) ห้องปฏิบัติการวิทยาศาสตร์และวิทยาศาสตร์สุขภาพมีอุปกรณ์เพียงพอ พร้อมใช้ และเหมาะสมกับการจัดการเรียนการสอนตามหลักสูตรกำหนด และมีผู้รับผิดชอบอย่างต่อเนื่อง
- 3) มีเครื่องโสตทัศนูปกรณ์เพียงพอ ทันสมัย และพร้อมใช้ตลอดเวลา
- 4) ห้องปฏิบัติงานเหมาะสมต่อการปฏิบัติงานของอาจารย์และบุคลากร
- 5) มีสถานที่และสิ่งแวดล้อมที่เอื้อต่อการเรียนรู้และการพัฒนาคุณภาพชีวิต (healthy workplace) ของนักศึกษา อาจารย์และบุคลากร
- 6) นักศึกษาและอาจารย์มีส่วนร่วมในการวางแผนความต้องการและประเมินการใช้ทรัพยากรการศึกษา

### เกณฑ์การให้คะแนน

คะแนน 0	คะแนน 1	คะแนน 2	คะแนน 3	คะแนน 4	คะแนน 5
ไม่มีหลักฐานการดำเนินการ	มีข้อ 1 และอีก 1 ข้อ	มีข้อ 1 และอีก 2 ข้อ	มีข้อ 1 และอีก 3 ข้อ	มีข้อ 1 และอีก 4 ข้อ	มีครบทุกข้อ

### หลักฐานอ้างอิง

- 1) รายการอุปกรณ์การศึกษาในห้องปฏิบัติการพยาบาล ห้องปฏิบัติการวิทยาศาสตร์/วิทยาศาสตร์สุขภาพ
- 2) รายการจำนวนคอมพิวเตอร์และซอฟต์แวร์
- 3) รายการประเภทโสตทัศนูปกรณ์และสื่อการเรียนการสอน
- 4) เอกสารหรือคำสั่งแต่งตั้งให้มีผู้รับผิดชอบการจัดการทรัพยากรการเรียนการสอน
- 5) เอกสารแสดงผลการสำรวจความต้องการและงบประมาณทรัพยากรการเรียนการสอนทุกประเภท
- 6) เอกสารประเมินผลการใช้ทรัพยากรทางการศึกษาโดยอาจารย์ นักศึกษาและผู้เกี่ยวข้องทุกภาคการศึกษา
- 7) เอกสารแสดงข้อมูลการสัมภาษณ์นิสิต/นักศึกษา/อาจารย์

## ตัวบ่งชี้ที่ 28 ห้องปฏิบัติการพยาบาล

### คำอธิบาย

ห้องปฏิบัติการพยาบาล หมายถึง สถานที่สำหรับนักศึกษาฝึกทดลองปฏิบัติการพยาบาล ในสถานการณ์จำลอง ก่อนการฝึกปฏิบัติจริงในสถานพยาบาล และในชุมชน

### เกณฑ์มาตรฐาน

- 1) มีห้องปฏิบัติการพยาบาลที่มีอุปกรณ์ฝึกปฏิบัติการพยาบาลสอดคล้องกับการปฏิบัติในสถานการณ์จริงทุกสาขาในจำนวนที่เพียงพอ พร้อมใช้ และทันสมัย
- 2) มีตารางการใช้ห้องปฏิบัติการ และคู่มือการใช้ที่เหมาะสมต่อการเรียนรู้
- 3) มีระบบการบริหารจัดการที่เอื้อต่อการเรียนรู้ด้วยตนเองของนักศึกษา
- 4) มีบุคลากรสายสนับสนุนช่วยในห้องปฏิบัติการพยาบาลในจำนวนที่เหมาะสม
- 5) มีการนำผลการประเมินการใช้ห้องปฏิบัติการพยาบาลของนักศึกษาและอาจารย์มาใช้ในการพัฒนาห้องปฏิบัติการ

การพัฒนาห้องปฏิบัติการ

### เกณฑ์การให้คะแนน

คะแนน 0	คะแนน 2	คะแนน 4	คะแนน 6	คะแนน 8	คะแนน 10
ไม่มีหลักฐานการดำเนินการ	มีข้อ 1	มีข้อ 1 และอีก 1 ข้อ	มีข้อ 1 และอีก 2 ข้อ	มีข้อ 1 และอีก 3 ข้อ	มีครบทุกข้อ

### หลักฐานอ้างอิง

- 1) รายการอุปกรณ์การศึกษาในห้องปฏิบัติการพยาบาล
- 2) ตารางการใช้ห้องปฏิบัติการพยาบาลในแต่ละรายวิชา และกลุ่มนักศึกษา
- 3) เอกสารหรือรายงานการประเมินความพึงพอใจการใช้ห้องปฏิบัติการพยาบาลของอาจารย์และนักศึกษา
- 4) เอกสารที่ระบุชื่อบุคลากรสายสนับสนุนที่รับผิดชอบห้องปฏิบัติการ
- 5) เอกสารรายงานการนำผลการประเมินมาพัฒนาห้องปฏิบัติการ
- 6) ผลการสัมภาษณ์นักศึกษาโดยผู้ตรวจเยี่ยม

## ตัวบ่งชี้ที่ 29 หนังสือ ตำรา วารสารวิชาชีพ และระบบสืบค้น

### คำอธิบาย

หนังสือ ตำรา หมายถึง หนังสือ ตำราที่มีองค์ความรู้/แนวคิดทางการพยาบาลเป็นหลักที่ตีพิมพ์เผยแพร่ไม่เกิน 10 ปี

### เกณฑ์มาตรฐาน

- 1) มีหนังสือหรือตำราหลักทางการพยาบาลไม่น้อยกว่า 10 ชื่อเรื่องต่อสาขาวิชาใน 5 สาขาวิชาหลักที่ปรากฏใน มคอ.3 และมคอ.4 ของแต่ละรายวิชา
- 2) มีหนังสือทางการพยาบาลและวิทยาศาสตร์สุขภาพไม่น้อยกว่า 50 เล่มต่อนักศึกษา 1 คน ในกรณีที่มีฐานข้อมูลหนังสืออิเล็กทรอนิกส์ที่เข้าถึงได้ง่าย ให้มีหนังสือไม่น้อยกว่า 30 เล่ม ต่อนักศึกษา 1 คน
- 3) มีวารสารวิชาชีพทางการพยาบาลในประเทศอย่างต่อเนื่องไม่น้อยกว่า 10 ชื่อเรื่อง
- 4) มีวารสารวิชาชีพทางการพยาบาลของต่างประเทศอย่างต่อเนื่อง ไม่น้อยกว่า 5 ชื่อเรื่อง ครอบคลุมอย่างน้อย 5 สาขาหลักทางการพยาบาล (การพยาบาลชุมชน การพยาบาลเด็ก การพยาบาลผู้ใหญ่ การพยาบาลจิตเวชและสุขภาพจิต และการพยาบาลมารดาทารก) และมีฐานข้อมูลวารสารออนไลน์ที่อาจารย์และนักศึกษาสามารถสืบค้นได้อย่างสะดวก ในกรณีไม่มีฐานข้อมูลวารสารออนไลน์ที่อาจารย์และนักศึกษาสามารถสืบค้นได้อย่างสะดวกต้องมีวารสารวิชาชีพทางการพยาบาลของต่างประเทศอย่างต่อเนื่อง ไม่น้อยกว่า 10 ชื่อเรื่อง ครอบคลุมทุกสาขาวิชาหลักทางการพยาบาลเป็นอย่างน้อย
- 5) มีระบบการเข้าถึงข้อมูลทางอินเทอร์เน็ตที่ทันสมัยและมีประสิทธิภาพ

### เกณฑ์การให้คะแนน

คะแนน 0	คะแนน 4	คะแนน 6	คะแนน 8	คะแนน 10
ไม่มีหลักฐานการดำเนินการ	มีข้อ 1 และอีก 1 ข้อ	มีข้อ 1 และอีก 2 ข้อ	มีข้อ 1 และอีก 3 ข้อ	มีครบทุกข้อ

### หลักฐานอ้างอิง

- 1) รายชื่อและจำนวนตำราหลักทางการพยาบาลและวิทยาศาสตร์สุขภาพที่ระบุในมคอ. 3 และมคอ. 4
- 2) รายชื่อวารสารทางการพยาบาลทั้งในและต่างประเทศ
- 3) รายงานหรือเอกสารแสดงการมีระบบและเทคโนโลยี การสืบค้นข้อมูลทางวิชาการทั้งในและภายนอกประเทศ
- 4) เอกสารแสดงจำนวนคอมพิวเตอร์ที่ใช้ในห้องสมุดให้นักศึกษาสืบค้นข้อมูลทางอินเทอร์เน็ต
- 5) เอกสารแสดงข้อมูลการสัมภาษณ์นักศึกษาและ/หรือบุคลากร

**แนวทางการเขียนรายงานการประเมินตนเอง**  
**เพื่อการขอรับรองสถาบันการศึกษาวิชาการพยาบาลและการผดุงครรภ์จากสภาการพยาบาล**  
**สำหรับสถาบันที่มีผู้สำเร็จการศึกษาในหลักสูตรพยาบาลศาสตรบัณฑิตแล้ว**

ตามข้อบังคับสภาการพยาบาลว่าด้วยหลักเกณฑ์การรับรองสถาบันการศึกษาวิชาการพยาบาลและการผดุงครรภ์ พ.ศ. 2556 สถาบันการศึกษาจะต้องจัดทำรายงานเพื่อการขอรับรองสถาบันการศึกษาวิชาการพยาบาลและการผดุงครรภ์ เสนอต่อสภาการพยาบาลไม่น้อยกว่า 6 เดือนของปีการศึกษาสุดท้ายที่ได้รับ การรับรอง เพื่อสภาการพยาบาลจะได้ดำเนินการรับรองสถาบันฯ ให้แล้วเสร็จก่อนที่สถาบันฯ จะสิ้นสุดระยะเวลาการรับรองหรือก่อนสิ้นปีการศึกษา ซึ่งสถาบันฯ ต้องส่งรายงานการประเมินตนเองจำนวน 5 ฉบับ พร้อม แผนบันทึกข้อมูลทางอิเล็กทรอนิกส์ จำนวน 1 แผนต่อสภาการพยาบาล

ส่วนประกอบของรายงานการประเมินตนเองเพื่อการขอรับรองสถาบันการศึกษาวิชาการพยาบาล และการผดุงครรภ์ มีดังนี้

**ส่วนที่ 1 ข้อมูลทั่วไปของสถาบันการศึกษา**

**ส่วนที่ 2 องค์กรและการบริหาร**

1. ปรัชญา/ปณิธาน วิสัยทัศน์ และพันธกิจ
2. ระบุนโยบายและวัตถุประสงค์
3. โครงสร้างการบริหารองค์กร
4. การบริหารงานของสถาบันการศึกษา

**ส่วนที่ 3 ผลการประเมินคุณภาพตามองค์ประกอบ ตัวบ่งชี้ และเกณฑ์การประเมินตาม มาตรฐานและตัวบ่งชี้ของการพิจารณารับรองสถาบันการศึกษาวิชาการพยาบาลและการผดุงครรภ์ ของสภาการพยาบาล**

**1. กลุ่มตัวบ่งชี้ที่เป็นเกณฑ์สำคัญ 120 คะแนน (ค่าน้ำหนักคะแนนร้อยละ 70) ดังนี้**

❖ มาตรฐานที่ 1 ด้านองค์กรและการบริหารองค์กร

- ตัวบ่งชี้ที่ 2 คุณสมบัติผู้บริหารสถาบันการศึกษาพยาบาล
- ตัวบ่งชี้ที่ 4 ระบบสารสนเทศ

❖ มาตรฐานที่ 2 ด้านอาจารย์

- ตัวบ่งชี้ที่ 7 อัตราส่วนจำนวนอาจารย์พยาบาลประจำต่อนักศึกษาเต็มเวลา

เทียบเท่า

❖ มาตรฐานที่ 3 ด้านหลักสูตร และการจัดการเรียนการสอน และผลการเรียนรู้ของ

นักศึกษา

- ตัวบ่งชี้ที่ 11 การบริหารหลักสูตร
- ตัวบ่งชี้ที่ 13 แผนการสอนรายวิชาในหมวดวิชาชีพ

- ❖ มาตรฐานที่ 5 ด้านแหล่งฝึกปฏิบัติการพยาบาล
    - ตัวบ่งชี้ที่ 17 อัตราส่วนจำนวนอาจารย์พยาบาลประจำต่อนักศึกษาในการจัดการเรียนการสอนภาคปฏิบัติ
  - ❖ มาตรฐานที่ 6 ด้านการประเมินและผลลัพธ์ของหลักสูตร
    - ตัวบ่งชี้ที่ 18 ร้อยละของผู้สอบความรู้อื่นที่เขียนและรับใบอนุญาตประกอบวิชาชีพการพยาบาลและการผดุงครรภ์ผ่านครั้งแรก
    - ตัวบ่งชี้ที่ 21 การประเมินคุณภาพภายในของสถาบันการศึกษา
  - ❖ มาตรฐานที่ 7 ด้านการวิจัยและการบริการวิชาการแก่สังคมและการทำนุบำรุงศิลปวัฒนธรรม
    - ตัวบ่งชี้ที่ 22 ผลงานวิจัยที่ตีพิมพ์เผยแพร่ต่ออาจารย์พยาบาลประจำทั้งหมด
    - ตัวบ่งชี้ที่ 23 ผลงานวิชาการ
- 2. กลุ่มตัวบ่งชี้ที่เป็นเกณฑ์ทั่วไป 120 คะแนน (ค่าน้ำหนักคะแนนร้อยละ 30) ดังนี้**
- ❖ มาตรฐานที่ 1 ด้านองค์กรและการบริหารองค์กร
    - ตัวบ่งชี้ที่ 1 การบริหารองค์กร
    - ตัวบ่งชี้ที่ 3 ระบบบริหารความเสี่ยง
  - ❖ มาตรฐานที่ 2 ด้านอาจารย์
    - ตัวบ่งชี้ที่ 5 คุณสมบัติอาจารย์พยาบาลประจำ
    - ตัวบ่งชี้ที่ 6 คุณวุฒิอาจารย์พยาบาลประจำ
    - ตัวบ่งชี้ที่ 8 ภาระงานสอนของอาจารย์พยาบาลประจำ
    - ตัวบ่งชี้ที่ 9 การพัฒนาอาจารย์
    - ตัวบ่งชี้ที่ 10 การประเมินผลการสอนของอาจารย์
  - ❖ มาตรฐานที่ 3 ด้านหลักสูตร และการจัดการเรียนการสอน และผลการเรียนรู้ของนักศึกษา
    - ตัวบ่งชี้ที่ 12 ระดับความพึงพอใจของนักศึกษาปีสุดท้าย/บัณฑิตใหม่ต่อคุณภาพหลักสูตร
  - ❖ มาตรฐานที่ 4 ด้านนิสิต/นักศึกษาและการพัฒนา
    - ตัวบ่งชี้ที่ 14 การพัฒนานักศึกษา
    - ตัวบ่งชี้ที่ 15 ระบบการดูแลและให้คำปรึกษานักศึกษา
  - ❖ มาตรฐานที่ 5 ด้านแหล่งฝึกปฏิบัติการพยาบาล
    - ตัวบ่งชี้ที่ 16 แหล่งฝึกปฏิบัติการพยาบาล



- ❖ มาตรฐานที่ 6 ด้านการประเมินและผลลัพธ์ของหลักสูตร
  - ตัวบ่งชี้ที่ 19 ผลการประเมินการเรียนรู้ตามมาตรฐาน 6 ด้านของบัณฑิตโดยผู้ใช้บัณฑิต
  - ตัวบ่งชี้ที่ 20 ร้อยละของผู้สำเร็จการศึกษา
- ❖ มาตรฐานที่ 7 ด้านการวิจัยและการบริการวิชาการแก่สังคมและการทำนุบำรุงศิลปวัฒนธรรม
  - ตัวบ่งชี้ที่ 24 การบริการวิชาการ
  - ตัวบ่งชี้ที่ 25 การทำนุบำรุงศิลปวัฒนธรรมและ/หรือภูมิปัญญาไทย
- ❖ มาตรฐานที่ 8 ด้านการจัดหาบุคลากรและการสนับสนุนทรัพยากรทางการศึกษา
  - ตัวบ่งชี้ที่ 26 บุคลากรสายสนับสนุน
  - ตัวบ่งชี้ที่ 27 การจัดการทรัพยากรการศึกษา
  - ตัวบ่งชี้ที่ 28 ห้องปฏิบัติการพยาบาล
  - ตัวบ่งชี้ที่ 29 หนังสือ ตำรา วารสารวิชาชีพและระบบสืบค้น

#### ส่วนที่ 4 สรุปผลการประเมินตนเองตามเกณฑ์การให้คะแนนของสภาการพยาบาล

#### รายละเอียดของการเขียน

##### ส่วนที่ 1 ข้อมูลทั่วไปของสถาบันการศึกษา

1. ชื่อสถาบันการศึกษาและองค์กรต้นสังกัด
2. ที่ตั้ง : ระบุที่อยู่ หมายเลขโทรศัพท์ โทรสาร อีเมล เว็บไซต์
3. พื้นที่ : ระบุจำนวนพื้นที่ ที่ดิน (ตารางวา ไร่) พื้นที่ใช้สอย (ตารางเมตร)
4. เจ้าของ/ผู้ประกอบการ : ระบุเจ้าสังกัดระดับกรม กระทรวง มหาวิทยาลัย มูลนิธิ บริษัท ฯลฯ
5. หัวหน้าองค์กร/อธิการบดี : ระบุชื่อ ตำแหน่ง และวุฒิการศึกษา
6. คณบดี/ผู้อำนวยการ/ตำแหน่งที่เทียบเท่า : ระบุชื่อ ตำแหน่งและวุฒิการศึกษา เลขที่ใบอนุญาตประกอบวิชาชีพการพยาบาลและการผดุงครรภ์ ชั้นหนึ่ง
7. ประวัติความเป็นมา : ระบุปีการศึกษาที่เริ่มเปิดสอนของทุกหลักสูตร ระบุหลักสูตรการศึกษาพยาบาลที่เปิดสอนในปัจจุบันทุกหลักสูตร
8. หลักสูตรที่ต้องการเปิดใหม่ : ระบุหลักสูตรที่ต้องการเปิดใหม่ซึ่งอยู่ในแผนระยะเวลา 5 ปี
9. จำนวนอาจารย์ : ระบุจำนวนอาจารย์ประจำทั้งหมด จำนวนอาจารย์ที่มีคุณสมบัตินับได้ในปีการศึกษาที่จะขอรับรอง
10. จำนวนนักศึกษา : ระบุจำนวนนักศึกษาทุกหลักสูตรโดยจำแนกเป็นรายชั้นปีและรายหลักสูตร

## ส่วนที่ 2 องค์กรและการบริหาร

ระบุความเป็นมาของการเปิดหลักสูตรต่างๆ ของสถาบันการศึกษาโดยสังเขป ประกอบด้วย

1. ปรัชญา/ปณิธาน วิสัยทัศน์ และพันธกิจ
  - 1.1 ระบุปรัชญา/ปณิธาน วิสัยทัศน์ พันธกิจ ขององค์กรต้นสังกัดระดับกรมหรือเทียบเท่า
  - 1.2 ระบุปรัชญา/ปณิธาน วิสัยทัศน์ พันธกิจ ของสถาบันการศึกษาพยาบาล
  - 1.3 ระบุการได้มาของปรัชญา วิสัยทัศน์และการรับรู้ของสมาชิกในองค์กร
2. นโยบายและวัตถุประสงค์
 

ระบุนโยบายและวัตถุประสงค์ของสถาบันการศึกษาพยาบาล
3. โครงสร้างการบริหารองค์กร
  - 3.1 แสดงโครงสร้างการบริหารของสถาบันการศึกษาพยาบาลและขอบเขตความรับผิดชอบของแต่ละหน่วยงานภายในองค์กร
  - 3.2 ระบุคณะกรรมการและอำนาจหน้าที่
4. การบริหารงานของสถาบันการศึกษา
  - 4.1 แผนงาน/แผนกลยุทธ์
    - 4.1.1 ระบุแผนงานระยะยาว/แผนกลยุทธ์ 3 ปีขึ้นไป ที่สอดคล้องกับปรัชญา/ปณิธานและวัตถุประสงค์ของสถาบัน
    - 4.1.2 ระบุการประเมินแผนงานและโครงการประจำปีที่เป็นระบบ
  - 4.2 การเงินและงบประมาณ
    - 4.2.1 แสดงงบประมาณ รับ-จ่าย รายปี จากทุกแหล่งทั้งงบประมาณโดยรวมและในแต่ละแผนงาน จำแนกตามภารกิจหลักและแผนงานของสถาบันอุดมศึกษา ย้อนหลัง 3 ปี นับจากปีงบประมาณที่รายงาน
    - 4.2.2 แสดงแผนงานและโครงการงบประมาณล่วงหน้าอย่างน้อย 1 ปี จำแนกตามภารกิจหลักให้ชัดเจน
    - 4.2.3 รายงานการวิเคราะห์และประเมินผล การใช้งบประมาณตามแผนงานและโครงการของปีงบประมาณสุดท้ายที่เสร็จสิ้นแล้ว
    - 4.2.4 ระบุระบบการตรวจสอบการเงินและงบประมาณ
  - 4.3 งานบุคคล
    - 4.3.1 ระบุจำนวนบุคลากรสายสนับสนุนทุกประเภท/หน่วยงาน รวมทั้งแสดงวุฒิการศึกษาหน้าที่หลักและขอบเขตงานของบุคลากรแต่ละคน
    - 4.3.2 ระบุวิธีการสรรหา/ได้มาซึ่งผู้บริหาร อาจารย์ และบุคลากร
    - 4.3.3 ระบุวิธีการประเมินผลการปฏิบัติงานของบุคลากร
    - 4.3.4 ระบุแผนพัฒนาบุคลากรสายสนับสนุนในปัจจุบันและแผนล่วงหน้า 1 ปี

ส่วนที่ 3 ผลการประเมินคุณภาพตามองค์ประกอบ ตัวบ่งชี้ และเกณฑ์การประเมินตามมาตรฐาน และตัวบ่งชี้ของการพิจารณารับรองสถาบันการศึกษาวิชาการพยาบาลและการผดุงครรภ์ของสภาการพยาบาล

1. มาตรฐานที่ 1 ด้านองค์กรและการบริหารองค์กร

ตัวบ่งชี้ที่ 1 การบริหารองค์กร

ผลการดำเนินงาน

มี	ไม่มี	เกณฑ์มาตรฐาน	ผลการดำเนินงาน	หลักฐานอ้างอิง
		1) มีระบบบริหารงานที่สอดคล้องกับพันธกิจสถาบันการศึกษา		
		2) มีแผนกลยุทธ์ แผนปฏิบัติงานประจำปี		
		3) ผู้บริหารระดับรอง มีคุณสมบัติครบถ้วนตามข้อบังคับสภาการพยาบาลว่าด้วยหลักเกณฑ์การรับรองสถาบันการศึกษาวิชาการพยาบาลและการผดุงครรภ์ พ.ศ. 2556 ข้อ 19 และข้อ 21 และมีภาระงานสอนไม่เกิน 8 หน่วยชั่วโมงต่อสัปดาห์ต่อปีการศึกษา		
		4) มีแผนการจัดสรรงบประมาณอย่างครอบคลุมทุกพันธกิจ		
		5) มีการวิเคราะห์ ประเมินการใช้งบประมาณครอบคลุมทุกพันธกิจและนำผลการประเมินไปใช้วางแผนงบประมาณในปีต่อไป		

เกณฑ์การให้คะแนน

คะแนน 0	คะแนน 2	คะแนน 4	คะแนน 6	คะแนน 8	คะแนน 10
ไม่มีหลักฐานการดำเนินการ	มีข้อ 1	มีข้อ 1 และอีก 1 ข้อ	มีข้อ 1 และอีก 2 ข้อ	มีข้อ 1 และอีก 3 ข้อ	มีครบทุกข้อ

การประเมินตนเอง

ผลการดำเนินงาน.....ข้อ

คะแนนการประเมินตนเอง.....

## ตัวบ่งชี้ที่ 2 คุณสมบัติผู้บริหารสถาบันการศึกษาพยาบาล (เกณฑ์สำคัญ)

### ผลการดำเนินงาน

มี	ไม่มี	เกณฑ์มาตรฐาน	ผลการดำเนินงาน	หลักฐานอ้างอิง
		1) มีใบอนุญาตเป็นผู้ประกอบวิชาชีพการพยาบาลและการผดุงครรภ์ ชั้นหนึ่ง ที่ไม่หมดอายุ/ผู้ประกอบวิชาชีพการพยาบาล ชั้นหนึ่ง ที่ไม่หมดอายุ ในกรณีที่สภาการพยาบาลเคยให้การรับรองแล้ว		
		2) วุฒิการศึกษาไม่ต่ำกว่าปริญญาโททางการพยาบาล วิทยาศาสตร์สุขภาพ การบริหารการศึกษา หรือมีตำแหน่งทางวิชาการไม่ต่ำกว่ารองศาสตราจารย์สาขาพยาบาลศาสตร์		
		3) มีประสบการณ์ด้านการสอนในสถาบันการศึกษามาแล้วไม่น้อยกว่า 5 ปี		
		4) ดำรงตำแหน่งบริหารในสถาบันการศึกษาไม่น้อยกว่า 3 ปี		
		5) มีภาระงานสอนไม่เกิน 3 หน่วยชั่วโมงต่อสัปดาห์ต่อปีการศึกษา		

### เกณฑ์การให้คะแนน

คะแนน 0	คะแนน 2	คะแนน 4	คะแนน 6	คะแนน 8	คะแนน 10
ไม่มีข้อ 1	มีข้อ 1	มีข้อ 1 และอีก 1 ข้อ	มีข้อ 1 และอีก 2 ข้อ	มีข้อ 1 และอีก 3 ข้อ	มีครบทุกข้อ

### การประเมินตนเอง

ผลการดำเนินงาน.....ข้อ

คะแนนการประเมินตนเอง.....

### ตัวบ่งชี้ที่ 3 ระบบบริหารความเสี่ยง ผลการดำเนินงาน

#### ผลการดำเนินงาน

มี	ไม่มี	เกณฑ์มาตรฐาน	ผลการดำเนินงาน	หลักฐานอ้างอิง
		1) มีการแต่งตั้งคณะกรรมการรับผิดชอบการบริหารความเสี่ยง		
		2) มีการวิเคราะห์และระบุความเสี่ยงที่สำคัญขององค์กรและปัจจัยที่ก่อให้เกิดความเสี่ยงตามบริบทของสถาบัน		
		3) มีการประเมินโอกาสและผลกระทบของความเสี่ยงและมีการจัดทำแผนจัดการความเสี่ยงที่สำคัญขององค์กร		
		4) มีการดำเนินงาน ติดตามและประเมินผลการดำเนินงานตามแผนและรายงานต่อคณะกรรมการประจำคณะหรือคณะกรรมการที่เทียบเท่าเพื่อพิจารณาอย่างน้อยปีละ 1 ครั้ง		
		5) มีการนำผลการประเมินและข้อเสนอแนะจากคณะกรรมการประจำคณะหรือคณะกรรมการที่เทียบเท่าไปใช้ในการปรับแผนหรือวิเคราะห์ความเสี่ยงในรอบปีถัดไป		

#### เกณฑ์การให้คะแนน

คะแนน 0	คะแนน 1	คะแนน 2	คะแนน 3	คะแนน 4	คะแนน 5
ไม่มีหลักฐานการดำเนินการ	มี 1 ข้อ	มี 2 ข้อ	มี 3 ข้อ	มี 4 ข้อ	มีครบทุกข้อ

#### การประเมินตนเอง

ผลการดำเนินงาน.....ข้อ

คะแนนการประเมินตนเอง.....

### ตัวบ่งชี้ที่ 4 ระบบสารสนเทศ (เกณฑ์สำคัญ)

#### ผลการดำเนินงาน

มี	ไม่มี	เกณฑ์มาตรฐาน	ผลการดำเนินงาน	หลักฐานอ้างอิง
		1) มีระบบข้อมูลสารสนเทศเพื่อการตัดสินใจด้านการบริหาร		
		2) มีระบบข้อมูลสารสนเทศเพื่อการตัดสินใจด้านการเรียนการสอน		
		3) มีระบบข้อมูลสารสนเทศเพื่อการตัดสินใจด้านการวิจัย		
		4) มีระบบข้อมูลสารสนเทศเพื่อการตัดสินใจด้านการบริการวิชาการ		
		5) มีระบบข้อมูลสารสนเทศเพื่อการตัดสินใจด้านการทำนุบำรุงศิลปะและวัฒนธรรม		

#### เกณฑ์การให้คะแนน

คะแนน 0	คะแนน 2	คะแนน 4	คะแนน 6	คะแนน 8	คะแนน 10
ไม่มีระบบสารสนเทศ	มีระบบข้อมูลสารสนเทศด้านการบริหาร	มีระบบข้อมูลสารสนเทศด้านการบริหารและด้านการเรียนการสอน	มีระบบข้อมูลสารสนเทศด้านการบริหารด้านการเรียนการสอนและด้านการวิจัย	มีระบบข้อมูลสารสนเทศด้านการบริหารด้านการเรียนการสอนด้านการวิจัยและด้านการบริการวิชาการ	มีระบบข้อมูลสารสนเทศครบทุกด้าน

#### การประเมินตนเอง

ผลการดำเนินงาน.....ข้อ

คะแนนการประเมินตนเอง.....

## มาตรฐานที่ 2 ด้านอาจารย์

### ตัวบ่งชี้ที่ 5 คุณสมบัต้อาจารย์พยาบาลประจำ

#### ผลการดำเนินงาน

มี	ไม่มี	เกณฑ์มาตรฐาน	ผลการดำเนินงาน	หลักฐานอ้างอิง
		1) มีใบอนุญาตประกอบวิชาชีพการพยาบาลและการผดุงครรภ์ ชั้นหนึ่ง หรือใบอนุญาตเป็นผู้ประกอบวิชาชีพการพยาบาล ชั้นหนึ่ง และบัตรสมาชิกสภาการพยาบาลที่ไม่หมดอายุ		
		2) สำเร็จการศึกษาอย่างน้อยระดับปริญญาโทสาขาพยาบาลศาสตร์หรือสาขาอื่น โดยต้องสำเร็จการศึกษาระดับปริญญาตรีสาขาพยาบาลศาสตร์ ในกรณีที่มีวุฒิการศึกษาระดับปริญญาโทและปริญญาเอกที่ไม่ใช่สาขาพยาบาลศาสตร์ ต้องมีตำแหน่งทางวิชาการไม่น้อยกว่าผู้ช่วยศาสตราจารย์สาขาพยาบาลศาสตร์		
		3) มีประสบการณ์การปฏิบัติการพยาบาล ไม่น้อยกว่า 2 ปี		
		4) มีประสบการณ์การสอนทางการพยาบาลทั้งภาคทฤษฎีและภาคปฏิบัติในสถาบันการศึกษาพยาบาลอย่างต่อเนื่องไม่น้อยกว่า 1 ปี กรณีที่ไม่มีประสบการณ์การสอนทางการพยาบาลในสถาบันการศึกษา ต้องผ่านการอบรมหลักสูตรศาสตร์และศิลป์การสอนทางการพยาบาล หรือหลักสูตรด้านการจัดการเรียนการสอนทางการพยาบาลที่เทียบเคียงได้ และสภากาการพยาบาลให้ความเห็นชอบ		

#### เกณฑ์การให้คะแนน

ใช้บัญญัติไตรยางศ์เทียบโดยกำหนดให้อาจารย์พยาบาลประจำที่ได้ตามเกณฑ์ ร้อยละ 85 ขึ้นไปได้คะแนน เท่ากับ 10 คะแนน

#### การประเมินตนเอง

ผลการดำเนินงาน.....ข้อ

คะแนนการประเมินตนเอง.....

### ตัวบ่งชี้ที่ 6 คุณวุฒิอาจารย์พยาบาลประจำ

#### ผลการดำเนินงาน

มี	ไม่มี	เกณฑ์มาตรฐาน	ผลการดำเนินงาน	หลักฐานอ้างอิง
		1) ร้อยละของอาจารย์พยาบาลประจำที่มีคุณวุฒิ ปริญญาเอกในทุกสาขาไม่น้อยกว่าร้อยละ 35		
		2) ร้อยละของอาจารย์พยาบาลประจำที่มีคุณวุฒิ ปริญญาโทไม่น้อยกว่าร้อยละ 65		

#### เกณฑ์การให้คะแนน

- 1) ใช้บัญญัติไตรยางศ์เทียบโดยร้อยละของอาจารย์พยาบาลประจำที่มีคุณวุฒิปริญญาเอกที่กำหนด  
ในเกณฑ์มาตรฐานเท่ากับคะแนน 5 และ
- 2) ใช้บัญญัติไตรยางศ์เทียบโดยร้อยละ ของอาจารย์พยาบาลประจำที่มีคุณวุฒิปริญญาโทที่กำหนด  
ในเกณฑ์มาตรฐานเท่ากับคะแนน 5

#### การประเมินตนเอง

ผลการดำเนินงาน.....ข้อ

คะแนนการประเมินตนเอง.....

### ตัวบ่งชี้ที่ 7 อัตราส่วนจำนวนอาจารย์พยาบาลประจำต่อนักศึกษาเต็มเวลาเทียบเท่า (เกณฑ์สำคัญ)

#### ผลการดำเนินงาน

มี	ไม่มี	เกณฑ์มาตรฐาน	ผลการดำเนินงาน	หลักฐานอ้างอิง
		อัตราส่วนจำนวนอาจารย์พยาบาล ประจำต่อ นักศึกษาเต็มเวลาเทียบเท่า ไม่เกิน 1 : 6		

#### เกณฑ์การให้คะแนน

คะแนน 0	คะแนน 4	คะแนน 7	คะแนน 10
≥ 1: 9	1: 8	1: 7	1:6

#### การประเมินตนเอง

ผลการดำเนินงาน.....ข้อ

คะแนนการประเมินตนเอง.....



### ตัวบ่งชี้ 8 การรายงานสอนของอาจารย์พยาบาลประจำ

#### ผลการดำเนินงาน

มี	ไม่มี	เกณฑ์มาตรฐาน	ผลการดำเนินงาน	หลักฐานอ้างอิง
		อาจารย์พยาบาลประจำทุกคนมีภาระงานสอนภายในมหาวิทยาลัยหรือสถาบันการศึกษาไม่น้อยกว่า 6 หน่วยชั่วโมง แต่ไม่เกิน 12 หน่วยชั่วโมง/สัปดาห์/ปีการศึกษา		

#### เกณฑ์การให้คะแนน

ใช้บัญญัติไตรยางศ์เทียบโดยกำหนดให้อาจารย์พยาบาลประจำที่มีภาระงานสอนตามเกณฑ์ร้อยละ 100 ได้คะแนน เท่ากับ 5 คะแนน

#### การประเมินตนเอง

ผลการดำเนินงาน.....ข้อ

คะแนนการประเมินตนเอง.....

### ตัวบ่งชี้ที่ 9 การพัฒนาอาจารย์

#### ผลการดำเนินงาน

มี	ไม่มี	เกณฑ์มาตรฐาน	ผลการดำเนินงาน	หลักฐานอ้างอิง
		1) อาจารย์พยาบาลใหม่ทุกคนได้รับการปฐมนิเทศและคำแนะนำด้านการจัดการเรียนการสอน การวิจัย และการบริการวิชาการอย่างเป็นระบบ		
		2) อาจารย์พยาบาลประจำที่ปฏิบัติงานไม่น้อยกว่า 9 เดือนทุกคนได้รับการพัฒนาทั้งในและนอกสถาบัน การศึกษาของตนเองในด้านวิชาการและวิชาชีพไม่น้อยกว่า 15 ชั่วโมงต่อปีการศึกษา		

#### เกณฑ์การให้คะแนน

คะแนน 0	คะแนน 2.5	คะแนน 5
ไม่มีหลักฐานการดำเนินการ	ดำเนินการ 1 ข้อ	ดำเนินการ 2 ข้อ หรือดำเนินการข้อ 2 ในกรณีไม่มีอาจารย์ใหม่

#### การประเมินตนเอง

ผลการดำเนินงาน.....ข้อ

คะแนนการประเมินตนเอง.....

### ตัวบ่งชี้ที่ 10 การประเมินผลการสอนของอาจารย์

#### ผลการดำเนินงาน

มี	ไม่มี	เกณฑ์มาตรฐาน	ผลการดำเนินงาน	หลักฐานอ้างอิง
		1) มีการประเมินผลการสอนของอาจารย์ทุกคนโดย นักศึกษา และผู้รับผิดชอบวิชา/ผู้บังคับบัญชา/ เพื่อนอาจารย์		
		2) อาจารย์จำนวนไม่น้อยกว่าร้อยละ 80 ของจำนวน อาจารย์พยาบาลทั้งหมด มีผลการประเมินโดย นักศึกษาอยู่ในระดับคะแนนเฉลี่ยไม่น้อยกว่า 3.51 จากคะแนนเต็ม 5.00		
		3) อาจารย์จำนวนไม่น้อยกว่าร้อยละ 80 ของจำนวน อาจารย์พยาบาลทั้งหมด มีผลการประเมินโดย ผู้รับผิดชอบวิชา/ผู้บังคับบัญชา/เพื่อนอาจารย์อยู่ใน ระดับคะแนนเฉลี่ยไม่น้อยกว่า 3.51 จาก คะแนนเต็ม 5.00		
		4) ใช้ผลการประเมินเพื่อปรับปรุงการเรียนการสอน อย่างชัดเจน		

#### เกณฑ์การให้คะแนน

คะแนน 0	คะแนน 2	คะแนน 3	คะแนน 4	คะแนน 5
ไม่มีหลักฐาน การดำเนินการ	มีการดำเนินการ ข้อ 1	มีการดำเนินการ ข้อ 1 กับอีก 1 ข้อ	มีการดำเนินการ ข้อ 1 กับอีก 2 ข้อ	มีครบทุกข้อ

#### การประเมินตนเอง

ผลการดำเนินงาน.....ข้อ

คะแนนการประเมินตนเอง.....

มาตรฐานที่ 3 ด้านหลักสูตรและการจัดการเรียนการสอนและผลการเรียนรู้ของนักศึกษา  
ตัวบ่งชี้ที่ 11 การบริหารหลักสูตร (เกณฑ์สำคัญ)

ผลการดำเนินงาน

มี	ไม่มี	เกณฑ์มาตรฐาน	ผลการดำเนินงาน	หลักฐานอ้างอิง
		1) ใช้หลักสูตรที่ได้มาตรฐานที่มีการปรับปรุงอย่างน้อยทุก 5 ปี		
		2) มีระบบและกลไกการบริหารหลักสูตร		
		3) มีแผนการจัดการศึกษาและแผนการฝึกภาคปฏิบัติทุกชั้นปีตลอดหลักสูตรและมีการดำเนินการตามแผน		
		4) มีการเผยแพร่หลักสูตรและรายละเอียดรายวิชาที่มีการปรับปรุงอย่างต่อเนื่อง ให้แก่อาจารย์ที่เกี่ยวข้องและนักศึกษาล่วงหน้าทุกรายวิชา		
		5) มีผลการประเมินตัวบ่งชี้ผลการดำเนินงานตามที่กำหนดใน มคอ. 2 อยู่ในระดับดีทุกปี		

เกณฑ์การให้คะแนน

คะแนน 0	คะแนน 3	คะแนน 6	คะแนน 9	คะแนน 12	คะแนน 15
ไม่มีหลักฐานการดำเนินการ	มีการดำเนินการข้อ 1	มีการดำเนินการข้อ 1 และ 2	มีการดำเนินการข้อ 1, 2 และ 3	มีการดำเนินการข้อ 1, 2, 3 และ 4	มีครบทุกข้อ

การประเมินตนเอง

ผลการดำเนินงาน.....ข้อ

คะแนนการประเมินตนเอง.....

**ตัวบ่งชี้ที่ 12 ระดับความพึงพอใจของนักศึกษาปีสุดท้าย/บัณฑิตใหม่ต่อคุณภาพหลักสูตร**

**ผลการดำเนินงาน**

มี	ไม่มี	เกณฑ์มาตรฐาน	ผลการดำเนินงาน	หลักฐานอ้างอิง
		ผลการประเมินความพึงพอใจของนักศึกษาปีสุดท้าย/ บัณฑิตใหม่ ต่อคุณภาพหลักสูตร		

**เกณฑ์การให้คะแนน**

ใช้บัญชีดีไตรยางค์เทียบโดยกำหนดคะแนนเต็ม 5 เท่ากับ 5 คะแนน

**การประเมินตนเอง**

ผลการดำเนินงาน.....ข้อ

คะแนนการประเมินตนเอง.....

**ตัวบ่งชี้ที่ 13 แผนการสอนรายวิชาในหมวดวิชาชีพ (เกณฑ์สำคัญ)**

**ผลการดำเนินงาน**

มี	ไม่มี	เกณฑ์มาตรฐาน	ผลการดำเนินงาน	หลักฐานอ้างอิง
		มีแผนการสอนที่สมบูรณ์ทุกหน่วยการเรียนรู้ทุก รายวิชาในหมวดวิชาชีพทั้งภาคทฤษฎีและ ภาคปฏิบัติที่นำไปใช้ในการจัดการเรียนการสอนในปี การศึกษาสุดท้ายที่ได้รับการรับรอง สถาบันการศึกษา		

**เกณฑ์การให้คะแนน**

ใช้บัญชีดีไตรยางค์เทียบโดย กำหนดให้แผนการสอนที่สมบูรณ์ ร้อยละ 100 เท่ากับ 10 คะแนน

**การประเมินตนเอง**

ผลการดำเนินงาน.....ข้อ

คะแนนการประเมินตนเอง.....

## มาตรฐานที่ 4 ด้านนิสิต/นักศึกษาและการพัฒนา

### ตัวบ่งชี้ที่ 14 การพัฒนานักศึกษา

#### ผลการดำเนินงาน

มี	ไม่มี	เกณฑ์มาตรฐาน	ผลการดำเนินงาน	หลักฐานอ้างอิง
		1) มีแผนงานและโครงการพัฒนานักศึกษาที่ส่งเสริมผลการเรียนรู้ตามมาตรฐานคุณวุฒิระดับปริญญาตรี สาขาพยาบาลศาสตร์ทุกด้านตามเกณฑ์ สกอ. และตามอัตลักษณ์ของสถาบัน โดยมีงบประมาณสนับสนุนการพัฒนานักศึกษาที่เพียงพอทุกด้าน		
		2) มีการพัฒนานักศึกษาตามแผนโดยนักศึกษามีส่วนร่วมในการพัฒนา		
		3) มีองค์กรนักศึกษาและมีสถานที่ดำเนินกิจกรรมเพื่อพัฒนานักศึกษา		
		4) นักศึกษานำความรู้ด้านการประกันคุณภาพไปใช้ในกิจกรรมที่ดำเนินการโดยนักศึกษาอย่างเป็นระบบ (PDCA)		
		5) ผลความพึงพอใจต่อกิจกรรม/โครงการพัฒนานักศึกษาของนักศึกษาจำนวนไม่น้อยกว่าร้อยละ 80 ของกิจกรรม/โครงการ อยู่ในระดับคะแนนไม่น้อยกว่า 3.51 จากคะแนนเต็ม 5.00		
		6) มีการประเมินแผนงานพัฒนานักศึกษาและนำผลการประเมินไปพัฒนาปรับปรุง		

#### เกณฑ์การให้คะแนน

คะแนน 0	คะแนน 1	คะแนน 2	คะแนน 3	คะแนน 4	คะแนน 5
ไม่มีหลักฐานการดำเนินการ/ดำเนินการเพียง 1 ข้อ	มีข้อ 1 และอีก 1 ข้อ	มีข้อ 1 และอีก 2 ข้อ	มีข้อ 1 และอีก 3 ข้อ	มีข้อ 1 และอีก 4 ข้อ	มีครบทุกข้อ

#### การประเมินตนเอง

ผลการดำเนินงาน.....ข้อ

คะแนนการประเมินตนเอง.....

### ตัวบ่งชี้ที่ 15 ระบบการดูแลและให้คำปรึกษานักศึกษา

#### ผลการดำเนินงาน

มี	ไม่มี	เกณฑ์มาตรฐาน	ผลการดำเนินงาน	หลักฐานอ้างอิง
		1) มีระบบการดูแลและให้คำปรึกษาที่นักศึกษาสามารถขอคำปรึกษา/ช่วยเหลือได้สะดวกรวดเร็ว		
		2) มีหน่วยงาน/ผู้รับผิดชอบชัดเจน		
		3) มีแนวปฏิบัติการรักษาความลับข้อมูลนักศึกษา		
		4) มีการรายงานความก้าวหน้าผลการเรียนรู้ของนักศึกษาและการพัฒนานักศึกษาตามประเด็น/ปัญหาความต้องการของนักศึกษา (ถ้านักศึกษามีปัญหา) ต่ออาจารย์ที่ปรึกษาทุกภาคการศึกษา		
		5) มีระบบรับเรื่องอุทธรณ์และร้องเรียนจากนักศึกษา		

#### เกณฑ์การให้คะแนน

คะแนน 0	คะแนน 1	คะแนน 2	คะแนน 3	คะแนน 4	คะแนน 5
ไม่มีการดำเนินการ	มี 1 ข้อ	มี 2 ข้อ	มี 3 ข้อ	มี 4 ข้อ	มีครบทุกข้อ

#### การประเมินตนเอง

ผลการดำเนินงาน.....ข้อ

คะแนนการประเมินตนเอง.....

### มาตรฐานที่ 5 ด้านแหล่งฝึกปฏิบัติการพยาบาล

#### ตัวบ่งชี้ที่ 16 แหล่งฝึกปฏิบัติการพยาบาล

#### ผลการดำเนินงาน

มี	ไม่มี	เกณฑ์มาตรฐาน	ผลการดำเนินงาน	หลักฐานอ้างอิง
		1) มีแหล่งฝึกปฏิบัติงานหลักที่ให้บริการพยาบาลครอบคลุมทุกสาขาและได้รับการรับรองคุณภาพจากหน่วยงานระดับชาติ		
		2) มีแหล่งฝึกปฏิบัติงานครอบคลุมทุกระดับ ทั้งระดับปฐมภูมิ ทติยภูมิ และตติยภูมิและมีการจัดการการฝึกปฏิบัติร่วมกับแหล่งฝึก		
		3) แหล่งฝึกปฏิบัติมีจำนวนผู้ใช้บริการเพียงพอสำหรับการเรียนรู้ของ		

มี	ไม่มี	เกณฑ์มาตรฐาน	ผลการดำเนินงาน	หลักฐานอ้างอิง
		นักศึกษา และมีแผนการจัดการสำหรับแหล่งฝึกปฏิบัติที่ใช้ร่วมกันหลายสถาบัน		
		4) แหล่งฝึกปฏิบัติและสถาบันการศึกษา มีระบบการจัดการความเสี่ยงที่อาจเกิดขึ้นกับนักศึกษาในการฝึกปฏิบัติงาน		
		5) มีการประเมินการจัดการเรียนการสอนภาคปฏิบัติและแหล่งฝึกปฏิบัติร่วมกันระหว่างสถาบันการศึกษาและแหล่งฝึกปฏิบัติทุกรายวิชา ภาคปฏิบัติและนำผลการประเมินไปใช้ปรับปรุงการจัดการเรียนการสอน		

#### เกณฑ์การให้คะแนน

คะแนน 0	คะแนน 5
มีไม่ครบทุกข้อ	มีครบทุกข้อ

#### การประเมินตนเอง

ผลการดำเนินงาน.....ข้อ

คะแนนการประเมินตนเอง.....

#### ตัวบ่งชี้ที่ 17 อัตราส่วนจำนวนอาจารย์พยาบาลประจำต่อนักศึกษาในการจัดการเรียนการสอนภาคปฏิบัติ (เกณฑ์สำคัญ)

##### ผลการดำเนินงาน

มี	ไม่มี	เกณฑ์มาตรฐาน	ผลการดำเนินงาน	หลักฐานอ้างอิง
		1) อัตราส่วนจำนวนอาจารย์พยาบาลประจำหรืออาจารย์พยาบาลพิเศษสอนภาคปฏิบัติต่อนักศึกษาในการสอนแต่ละรายวิชาของภาคปฏิบัติ ไม่เกิน 1 : 8 ในทุกรายวิชา		
		2) อาจารย์พิเศษสอนภาคปฏิบัติ ( ถ้ามมี) ไม่มากกว่าร้อยละ 25 ของจำนวนอาจารย์พยาบาลประจำในแต่ละรายวิชา		

#### เกณฑ์การให้คะแนน

## ร้อยละของรายวิชาที่มีอาจารย์พยาบาลประจำต่อนักศึกษา 1: 8

คะแนน 0	คะแนน 5	คะแนน 10	คะแนน 15
< 70.00% ของรายวิชาทั้งหมด	80.00-84.99% ของรายวิชาทั้งหมด	85.00-89.99% ของรายวิชาทั้งหมด	100.00% ของรายวิชาทั้งหมด

## การประเมินตนเอง

ผลการดำเนินงาน.....ข้อ

คะแนนการประเมินตนเอง.....

## มาตรฐานที่ 6 ด้านการประเมินและผลลัพธ์ของหลักสูตร

ตัวบ่งชี้ที่ 18 ร้อยละของผู้สอบความรู้ข้อขึ้นทะเบียนและรับใบอนุญาตประกอบวิชาชีพการพยาบาลและการผดุงครรภ์ผ่านครั้งแรก (เกณฑ์สำคัญ)

## ผลการดำเนินงาน

มี	ไม่มี	เกณฑ์มาตรฐาน	ผลการดำเนินงาน	หลักฐานอ้างอิง
		ร้อยละของผู้สอบความรู้ข้อขึ้นทะเบียนรับใบอนุญาตประกอบวิชาชีพการพยาบาลและการผดุงครรภ์ผ่านในครั้งแรก ของผู้สำเร็จการศึกษาแต่ละปี นับจากปีสุดท้ายที่ได้รับการรับรองสถาบันย้อนหลัง 3 ปี ร้อยละ 100		

## เกณฑ์การให้คะแนน

ใช้บัญญัติไตรยางศ์เทียบ โดยกำหนดผู้สอบผ่านครั้งแรก ร้อยละ 100 เท่ากับ 15 คะแนน

## การประเมินตนเอง

ผลการดำเนินงาน.....ข้อ

คะแนนการประเมินตนเอง.....

## ตัวบ่งชี้ที่ 19 ผลการประเมินการเรียนรู้ตามมาตรฐาน 6 ด้าน ของบัณฑิตโดยผู้ใช้บัณฑิต

## ผลการดำเนินงาน



มี	ไม่มี	เกณฑ์มาตรฐาน	ผลการดำเนินงาน	หลักฐานอ้างอิง
		ผลการประเมินผลการเรียนรู้ของบัณฑิตโดยผู้ใช้บัณฑิตครบมาตรฐานผลการเรียนรู้ 6 ด้าน		

**เกณฑ์การให้คะแนน**

ใช้ค่าเฉลี่ยของคะแนนประเมินผลการเรียนรู้

**การประเมินตนเอง**

ผลการดำเนินงาน.....ข้อ

คะแนนการประเมินตนเอง.....

**ตัวบ่งชี้ที่ 20 ร้อยละของผู้สำเร็จการศึกษา**

**ผลการดำเนินงาน**

มี	ไม่มี	เกณฑ์มาตรฐาน	ผลการดำเนินงาน	หลักฐานอ้างอิง
		ร้อยละของผู้สำเร็จการศึกษาเทียบจากจำนวนนักศึกษาลงทะเบียนเรียนปี 1 หลังการสิ้นสุดวันเพิ่มหรือถอนรายวิชาตามระเบียบของสถาบันการศึกษาของรุ่นที่สำเร็จการศึกษาร้อยละ 95		

**เกณฑ์การให้คะแนน**

ใช้บัญญัติไตรยางศ์เทียบโดยกำหนด ผู้สำเร็จการศึกษาร้อยละ 95 เท่ากับ 5 คะแนน

**การประเมินตนเอง**

ผลการดำเนินงาน.....ข้อ

คะแนนการประเมินตนเอง.....

**ตัวบ่งชี้ที่ 21 การประเมินคุณภาพภายในของสถาบันการศึกษา (เกณฑ์สำคัญ)**

**ผลการดำเนินงาน**

มี	ไม่มี	เกณฑ์มาตรฐาน	ผลการดำเนินงาน	หลักฐานอ้างอิง
		1) ผลการประเมินอยู่ในระดับดี คะแนนตั้งแต่ 3.51 ขึ้นไป		
		2) มีการนำผลการประเมินไปพัฒนา/ปรับปรุงการดำเนินงานของสถาบันอย่างชัดเจน		

#### เกณฑ์การให้คะแนน

- 1) ข้อ 1) และ ข้อ 2) คะแนนเต็มข้อละ 5 คะแนน
- 2) การให้คะแนนในข้อ 1 ให้ตามคะแนนประเมินคุณภาพภายในที่ได้จริง ถ้าคะแนนประเมินคุณภาพภายในได้น้อยกว่า 3.51 ได้ 0 คะแนน
- 3) การให้คะแนนในข้อ 2 ต้องมีการพัฒนา/ปรับปรุงการดำเนินงานของสถาบันฯตามผลการประเมินคุณภาพภายในทุกประเด็นอย่างชัดเจน ในกรณีที่ยังไม่สามารถพัฒนา/ปรับปรุงได้ ต้องมีแผนการดำเนินงานที่แสดงให้เห็นว่า สามารถปฏิบัติได้

#### การประเมินตนเอง

ผลการดำเนินงาน.....ข้อ

คะแนนการประเมินตนเอง.....

**มาตรฐานที่ 7 ด้านการวิจัยและการบริการวิชาการแก่สังคมและการทำนุบำรุงศิลปะและวัฒนธรรม**  
**ตัวบ่งชี้ที่ 22 ผลงานวิจัยที่ตีพิมพ์เผยแพร่ต่ออาจารย์พยาบาลประจำทั้งหมด (เกณฑ์สำคัญ)**

#### ผลการดำเนินงาน

มี	ไม่มี	เกณฑ์มาตรฐาน	ผลการดำเนินงาน	หลักฐานอ้างอิง
		จำนวนงานวิจัยที่ตีพิมพ์เผยแพร่โดยอาจารย์ในสถาบันนั้นๆ อย่างน้อยร้อยละ 20 ของจำนวนอาจารย์พยาบาลประจำทั้งหมดเฉลี่ยย้อนหลัง 3 ปี		

#### เกณฑ์การให้คะแนน

ใช้บัญญัติไตรยางศ์เทียบโดย กำหนดผลงานวิจัยที่ตีพิมพ์เผยแพร่ ที่คำนวณจากระดับคุณภาพงานวิจัย ร้อยละ 20 เท่ากับ 15 คะแนน

#### การประเมินตนเอง

ผลการดำเนินงาน.....ข้อ

คะแนนการประเมินตนเอง.....

**ตัวบ่งชี้ที่ 23 ผลงานวิชาการ (เกณฑ์สำคัญ)**

#### ผลการดำเนินงาน

มี	ไม่มี	เกณฑ์มาตรฐาน	ผลการดำเนินงาน	หลักฐานอ้างอิง
		จำนวนผลงานวิชาการในลักษณะตำรา หนังสือ หรือบทความทางวิชาการ อย่างน้อยร้อยละ 10 ของจำนวนอาจารย์พยาบาลประจำทั้งหมด เฉลี่ย 3 ปี ย้อนหลัง		

#### เกณฑ์การให้คะแนน

ใช้บัญญัติไตรยางศ์เทียบโดย กำหนดผลรวมถ่วงน้ำหนักของผลงานวิชาการที่คำนวณจากระดับคุณภาพผลงานวิชาการเฉลี่ย 3 ปี ร้อยละ 10 เท่ากับ 10 คะแนน

#### การประเมินตนเอง

ผลการดำเนินงาน.....ข้อ

คะแนนการประเมินตนเอง.....

#### ตัวบ่งชี้ที่ 24 การบริการวิชาการ

##### ผลการดำเนินงาน

มี	ไม่มี	เกณฑ์มาตรฐาน	ผลการดำเนินงาน	หลักฐานอ้างอิง
		1) มีแผนบริการวิชาการที่เกี่ยวข้องกับวิชาชีพหรือที่เกี่ยวข้องของสถาบันการศึกษา และมีงบประมาณที่สนับสนุนอย่างเพียงพอ		
		2) มีการบูรณาการงานบริการวิชาการกับการเรียนการสอนอย่างเป็นระบบ (โครงการของสถาบันที่ปรากฏในแผน)		
		3) มีการบูรณาการงานบริการวิชาการกับงานวิจัยอย่างเป็นระบบ		
		4) มีการประเมินผลการดำเนินงาน และนำผลการประเมินไปปรับปรุงหรือพัฒนากิจกรรม/โครงการ		
		5) ผลการดำเนินงานบรรลุตามเป้าหมายตามแผนไม่น้อยกว่าร้อยละ 80		

#### เกณฑ์การให้คะแนน

คะแนน 0	คะแนน 1	คะแนน 2	คะแนน 3	คะแนน 4	คะแนน 5
ไม่มีหลักฐาน การดำเนินการ	มีข้อ 1	มีข้อ 1 และ อีก 1 ข้อ	มีข้อ 1 และ อีก 2 ข้อ	มีข้อ 1 และ อีก 3 ข้อ	มีครบทุกข้อ

**การประเมินตนเอง**

ผลการดำเนินงาน.....ข้อ

คะแนนการประเมินตนเอง.....

**ตัวบ่งชี้ที่ 25 การทำนุบำรุงศิลปะและวัฒนธรรมและหรือภูมิปัญญาไทย**

**ผลการดำเนินงาน**

มี	ไม่มี	เกณฑ์มาตรฐาน	ผลการดำเนินงาน	หลักฐานอ้างอิง
		1) มีแผนและโครงการทำนุบำรุงศิลปะและวัฒนธรรมและหรือภูมิปัญญาไทย		
		2) มีการบูรณาการทำนุบำรุงศิลปะและวัฒนธรรมและหรือภูมิปัญญาไทยมาใช้ในการจัดการเรียนการสอนอย่างเป็นระบบ		
		3) มีการบูรณาการทำนุบำรุงศิลปะและวัฒนธรรมและหรือภูมิปัญญาไทยมาใช้ในกิจกรรมเสริมหลักสูตรและการสร้างเสริมสุขภาพอย่างเป็นระบบ		
		4) มีการประเมินผลการดำเนินงานและนำผลการประเมินไปปรับปรุงหรือพัฒนากิจกรรม/โครงการ		
		5) ผลการดำเนินงานบรรลุตามเป้าหมายของแผนไม่น้อยกว่าร้อยละ 80		

**เกณฑ์การให้คะแนน**

คะแนน 0	คะแนน 1	คะแนน 2	คะแนน 3	คะแนน 4	คะแนน 5
ไม่มีหลักฐาน การดำเนินการ	มีข้อ 1	มีข้อ 1 และอีก 1 ข้อ	มีข้อ 1 และอีก 2 ข้อ	มีข้อ 1 และอีก 3 ข้อ	มีครบทุกข้อ

**การประเมินตนเอง**

ผลการดำเนินงาน.....ข้อ

คะแนนการประเมินตนเอง.....

**มาตรฐานที่ 8 ด้านการจัดหาบุคลากรและการสนับสนุนด้านทรัพยากรทางการศึกษา**  
**ตัวบ่งชี้ที่ 26 บุคลากรสายสนับสนุน**

**ผลการดำเนินงาน**

มี	ไม่มี	เกณฑ์มาตรฐาน	ผลการดำเนินงาน	หลักฐานอ้างอิง
		1) มีการกำหนดลักษณะงาน /ขอบเขตงานทุกตำแหน่ง		
		2) มีแผนอัตรากำลังและมีระบบสรรหาและปฐมนิเทศบุคลากรใหม่		
		3) มีระบบการรักษาบุคลากรอย่างชัดเจนและมีการพัฒนาบุคลากรทุกคนอย่างต่อเนื่องไม่น้อยกว่า 10 ชม./คน/ปี		
		4) มีการประเมินบุคลากรอย่างเป็นระบบ		
		5) มีบุคลากรสนับสนุนอย่างน้อยในด้าน โสตทัศนูปกรณ์ เทคโนโลยีสารสนเทศ วิชาการ ห้องปฏิบัติการพยาบาล และเจ้าหน้าที่การเงินใน จำนวนที่เหมาะสม		

**เกณฑ์การให้คะแนน**

คะแนน 0	คะแนน 1	คะแนน 2	คะแนน 3	คะแนน 4	คะแนน 5
ไม่มีหลักฐานการดำเนินการ	มี 1 ข้อ	มี 2 ข้อ	มี 3 ข้อ	มี 4 ข้อ	มีครบทุกข้อ

**การประเมินตนเอง**

ผลการดำเนินงาน.....ข้อ

คะแนนการประเมินตนเอง.....

**ตัวบ่งชี้ที่ 27 การจัดการทรัพยากรการศึกษา**

## ผลการดำเนินงาน

มี	ไม่มี	เกณฑ์มาตรฐาน	ผลการดำเนินงาน	หลักฐานอ้างอิง
		1) มีอาคารเรียน ห้องเรียนจำนวนเพียงพอเอื้อต่อการจัดการเรียนการสอนภาคทฤษฎีทุกรูปแบบของการสอนที่กำหนดไว้ในหลักสูตร		
		2) ห้องปฏิบัติการวิทยาศาสตร์และวิทยาศาสตร์สุขภาพมีอุปกรณ์เพียงพอ พร้อมใช้ และเหมาะสมกับการจัดการเรียนการสอนตามหลักสูตรกำหนด และมีผู้รับผิดชอบอย่างต่อเนื่อง		
		3) มีเครื่องโสตทัศนูปกรณ์เพียงพอ ทันสมัย และพร้อมใช้ตลอดเวลา		
		4) ห้องปฏิบัติงานเหมาะสมต่อการปฏิบัติงานของอาจารย์และบุคลากร		
		5) มีสถานที่และสิ่งแวดล้อมที่เอื้อต่อการเรียนรู้และการพัฒนาคุณภาพชีวิต (healthy workplace) ของนักศึกษา อาจารย์และบุคลากร		
		6) นักศึกษาและอาจารย์มีส่วนร่วมในการวางแผนความต้องการและประเมินการใช้ทรัพยากรการศึกษา		

## เกณฑ์การให้คะแนน

คะแนน 0	คะแนน 1	คะแนน 2	คะแนน 3	คะแนน 4	คะแนน 5
ไม่มีหลักฐานการดำเนินการ	มีข้อ 1 และอีก 1 ข้อ	มีข้อ 1 และอีก 2 ข้อ	มีข้อ 1 และอีก 3 ข้อ	มีข้อ 1 และอีก 4 ข้อ	มีครบทุกข้อ

## การประเมินตนเอง

ผลการดำเนินงาน.....ข้อ

คะแนนการประเมินตนเอง.....

## ผลการดำเนินงาน

มี	ไม่มี	เกณฑ์มาตรฐาน	ผลการดำเนินงาน	หลักฐานอ้างอิง
		1) มีห้องปฏิบัติการพยาบาลที่มีอุปกรณ์ฝึกปฏิบัติการพยาบาลสอดคล้องกับการปฏิบัติในสถานการณ์จริงทุกสาขาในจำนวนที่เพียงพอพร้อมใช้ และทันสมัย		
		2) มีตารางการใช้ห้องปฏิบัติการ และคู่มือการใช้ที่เหมาะสมต่อการเรียนรู้		
		3) มีระบบการบริหารจัดการที่เอื้อต่อการเรียนรู้ด้วยตนเองของนักศึกษา		
		4) มีบุคลากรสายสนับสนุนช่วยในห้องปฏิบัติการพยาบาลในจำนวนที่เหมาะสม		
		5) มีการนำผลการประเมินการใช้ห้องปฏิบัติการพยาบาลของนักศึกษาและอาจารย์มาใช้ในการพัฒนาห้องปฏิบัติการ		

## เกณฑ์การให้คะแนน

คะแนน 0	คะแนน 2	คะแนน 4	คะแนน 6	คะแนน 8	คะแนน 10
ไม่มีหลักฐานการดำเนินการ	มีข้อ 1	มีข้อ 1 และอีก 1 ข้อ	มีข้อ 1 และอีก 2 ข้อ	มีข้อ 1 และอีก 3 ข้อ	มีครบทุกข้อ

## การประเมินตนเอง

ผลการดำเนินงาน.....ข้อ

คะแนนการประเมินตนเอง.....

## ตัวบ่งชี้ที่ 29 หนังสือ ตำรา วารสารวิชาชีพ และระบบสืบค้น

## ผลการดำเนินงาน

มี	ไม่มี	เกณฑ์มาตรฐาน	ผลการดำเนินงาน	หลักฐานอ้างอิง
		1) มีหนังสือหรือตำราหลักทางการพยาบาลไม่น้อยกว่า 10 ชื่อเรื่องต่อสาขาวิชาใน 5 สาขาวิชาหลักที่ปรากฏใน มคอ.3 และมคอ.4 ของแต่ละรายวิชา		
		2) มีหนังสือทางการพยาบาลและวิทยาศาสตร์		

มี	ไม่มี	เกณฑ์มาตรฐาน	ผลการดำเนินงาน	หลักฐานอ้างอิง
		สุขภาพไม่น้อยกว่า 50 เล่มต่อนักศึกษา 1 คน ในกรณีที่มีฐานข้อมูลหนังสืออิเล็กทรอนิกส์ที่เข้าถึงได้ง่าย ให้มีหนังสือไม่น้อยกว่า 30 เล่ม ต่อนักศึกษา 1 คน		
		3) มีวารสารวิชาชีพทางการแพทย์ในประเทศอย่างต่อเนื่องไม่น้อยกว่า 10 ชื่อเรื่อง		
		4) มีวารสารวิชาชีพทางการแพทย์ของต่างประเทศอย่างต่อเนื่อง ไม่น้อยกว่า 5 ชื่อเรื่อง ครอบคลุมอย่างน้อย 5 สาขาหลักทางการแพทย์ และมีฐานข้อมูลวารสารออนไลน์ที่อาจารย์และนักศึกษาสามารถสืบค้นได้อย่างสะดวก ในกรณีไม่มีฐานข้อมูลวารสารออนไลน์ที่อาจารย์และนักศึกษาสามารถสืบค้นได้อย่างสะดวกต้องมีวารสารวิชาชีพทางการแพทย์อย่างต่อเนื่อง ของต่างประเทศ ไม่น้อยกว่า 10 ชื่อเรื่อง ครอบคลุมทุกสาขาวิชาหลักทางการแพทย์ เป็นอย่างน้อย		
		5) มีระบบการเข้าถึงข้อมูลทางอินเทอร์เน็ตที่ทันสมัยและมีประสิทธิภาพ		

#### เกณฑ์การให้คะแนน

คะแนน 0	คะแนน 4	คะแนน 6	คะแนน 8	คะแนน 10
ไม่มีหลักฐานการดำเนินการ	มีข้อ 1 และอีก 1 ข้อ	มีข้อ 1 และอีก 2 ข้อ	มีข้อ 1 และอีก 3 ข้อ	มีครบทุกข้อ

#### การประเมินตนเอง

ผลการดำเนินงาน.....ข้อ

คะแนนการประเมินตนเอง.....

#### ส่วนที่ 4 สรุปผลการประเมินตนเองตามเกณฑ์การให้คะแนนของสภาการพยาบาล



1. คะแนนตัวบ่งชี้สำคัญ 120 คะแนน (ค่าน้ำหนักคะแนนร้อยละ 70)

ตัวบ่งชี้เกณฑ์การให้คะแนน	จำนวนข้อ เกณฑ์ มาตรฐาน	จำนวนข้อที่ ผ่านเกณฑ์จาก การประเมิน ตนเอง	ผลการ ประเมินจาก คณะกรรมการ	คะแนนที่ ได้รับจาก คณะกรรมการ
<b>มาตรฐานที่ 1 ด้านองค์กรและการบริหารองค์กร</b>				
ตัวบ่งชี้ที่ 2 คุณสมบัติผู้บริหารสถาบัน การศึกษาพยาบาล	5 ข้อ			
ตัวบ่งชี้ที่ 4 ระบบสารสนเทศ	5 ข้อ			
<b>มาตรฐานที่ 2 ด้านอาจารย์</b>				
ตัวบ่งชี้ที่ 7 อัตราส่วนจำนวนอาจารย์ พยาบาลประจำต่อนักศึกษาเต็มเวลา เทียบเท่า	1 ข้อ			
<b>มาตรฐานที่ 3 ด้านหลักสูตรและการจัดการเรียนการสอน และผลการเรียนรู้ของนักศึกษา</b>				
ตัวบ่งชี้ที่ 11 การบริหารหลักสูตร	5 ข้อ			
ตัวบ่งชี้ที่ 13 แผนการสอนรายวิชาใน หมวดวิชาชีพ	1 ข้อ			
<b>มาตรฐานที่ 5 ด้านแหล่งฝึกปฏิบัติการพยาบาล</b>				
ตัวบ่งชี้ที่ 17 อัตราส่วนจำนวนอาจารย์ พยาบาลประจำต่อนักศึกษาในการ จัดการเรียนการสอนภาคปฏิบัติ	2 ข้อ			
<b>มาตรฐานที่ 6 ด้านการประเมินและผลลัพธ์ของหลักสูตร</b>				
ตัวบ่งชี้ที่ 18 ร้อยละของผู้สอบความรู้ ขอขึ้นทะเบียนและรับใบอนุญาต ประกอบวิชาชีพการพยาบาลและการ ผดุงครรภ์ผ่านครั้งแรก	1 ข้อ			
ตัวบ่งชี้ที่ 21 การประเมินคุณภาพ ภายในของสถาบันการศึกษา	2 ข้อ			
<b>มาตรฐานที่ 7 ด้านการวิจัยและการบริการวิชาการแก่สังคมและการทำนุบำรุงศิลปวัฒนธรรม</b>				

ตัวบ่งชี้เกณฑ์การให้คะแนน	จำนวนข้อ เกณฑ์ มาตรฐาน	จำนวนข้อที่ ผ่านเกณฑ์จาก การประเมิน ตนเอง	ผลการ ประเมินจาก คณะกรรมการ	คะแนนที่ ได้รับจาก คณะกรรมการ
ตัวบ่งชี้ที่ 22 ผลงานวิจัยที่ตีพิมพ์เผยแพร่ต่ออาจารย์พยาบาลประจำทั้งหมด	4 ข้อ			
ตัวบ่งชี้ที่ 23 ผลงานวิชาการ	4 ข้อ			
รวม				
น้ำหนักคะแนน				

## 2. คะแนนตัวบ่งชี้ทั่วไป 120 คะแนน (ค่าน้ำหนักคะแนนร้อยละ 30)

ตัวบ่งชี้เกณฑ์การให้คะแนน	จำนวนข้อ เกณฑ์ มาตรฐาน	จำนวนข้อที่ ผ่านเกณฑ์จาก การประเมิน ตนเอง	ผลการ ประเมินจาก คณะกรรมการ	คะแนนที่ ได้รับจาก คณะกรรมการ
<b>มาตรฐานที่ 1 ด้านองค์กรและการบริหารองค์กร</b>				
ตัวบ่งชี้ที่ 1 การบริหารองค์กร	5 ข้อ			
ตัวบ่งชี้ที่ 3 ระบบบริหารความเสี่ยง	5 ข้อ			
<b>มาตรฐานที่ 2 ด้านอาจารย์</b>				
ตัวบ่งชี้ที่ 5 คุณสมบัติอาจารย์ พยาบาลประจำ	4 ข้อ			
ตัวบ่งชี้ที่ 6 คุณวุฒิอาจารย์พยาบาล ประจำ	1 ข้อ			
ตัวบ่งชี้ที่ 8 ภาระงานสอนของ อาจารย์พยาบาลประจำ	2 ข้อ			
ตัวบ่งชี้ที่ 9 การพัฒนาอาจารย์	2 ข้อ			
ตัวบ่งชี้ที่ 10 การประเมินผลการสอน ของอาจารย์	4 ข้อ			
<b>มาตรฐานที่ 3 ด้านหลักสูตรและการจัดการเรียนการสอน และผลการเรียนรู้ของนักศึกษา</b>				
ตัวบ่งชี้ที่ 12 ระดับความพึงพอใจของ นักศึกษาปีสุดท้าย/บัณฑิตใหม่ต่อ คุณภาพหลักสูตร	1 ข้อ			
<b>มาตรฐานที่ 4 ด้านนิสิต/นักศึกษาและการพัฒนา</b>				

ตัวบ่งชี้เกณฑ์การให้คะแนน	จำนวนข้อ เกณฑ์ มาตรฐาน	จำนวนข้อที่ ผ่านเกณฑ์จาก การประเมิน ตนเอง	ผลการ ประเมินจาก คณะกรรมการ	คะแนนที่ ได้รับจาก คณะกรรมการ
ตัวบ่งชี้ที่ 14 การพัฒนานักศึกษา	6 ข้อ			
ตัวบ่งชี้ที่ 15 ระบบการดูแลและให้ คำปรึกษานักศึกษา	5 ข้อ			
มาตรฐานที่ 5 ด้านแหล่งฝึกปฏิบัติการพยาบาล				
ตัวบ่งชี้ที่ 16 แหล่งฝึกปฏิบัติการ พยาบาล	5 ข้อ			
มาตรฐานที่ 6 ด้านการประเมินและผลลัพธ์ของหลักสูตร				
ตัวบ่งชี้ที่ 19 ผลการประเมินการ เรียนรู้ตามมาตรฐาน 6 ด้านของ บัณฑิตโดยผู้ใช้บัณฑิต	1 ข้อ			
ตัวบ่งชี้ที่ 20 ร้อยละของผู้สำเร็จ การศึกษา	1 ข้อ			
มาตรฐานที่ 7 ด้านการวิจัยและการบริการวิชาการแก่สังคมและการทำนุบำรุงศิลปวัฒนธรรม				
ตัวบ่งชี้ที่ 24 การบริการวิชาการ	5 ข้อ			
ตัวบ่งชี้ที่ 25 การทำนุบำรุงศิลปะและ วัฒนธรรมและ/หรือภูมิปัญญาไทย	5 ข้อ			
มาตรฐานที่ 8 ด้านการจัดหาบุคลากรและการสนับสนุนด้านทรัพยากรทางการศึกษา				
ตัวบ่งชี้ที่ 26 บุคลากรสายสนับสนุน	5 ข้อ			
ตัวบ่งชี้ที่ 27 การจัดการทรัพยากร การศึกษา	6 ข้อ			
ตัวบ่งชี้ที่ 28 ห้องปฏิบัติการพยาบาล	5 ข้อ			
ตัวบ่งชี้ที่ 29 หนังสือ ตำรา วารสาร วิชาชีพและระบบสืบค้น	5 ข้อ			
รวม				
น้ำหนักคะแนน				

## ข้อมูลพื้นฐาน (Common Data Set)

สำหรับการพิจารณาการรับรองสถาบันการศึกษาวิชาการพยาบาลและการผดุงครรภ์

มาตรฐาน	ชื่อข้อมูลพื้นฐาน	รอบปีของการเก็บข้อมูล	ผลการดำเนินงาน	ข้อมูลอ้างอิงตัวบ่งชี้
1.	<b>ด้านองค์กรและการบริหารองค์กร</b>			
	1.1 รายรับทั้งหมด	ปีงบประมาณ		1
	1.1.1 งบประมาณแผ่นดิน/งบประมาณสนับสนุนจากต้นสังกัด			1
	1.1.2 เงินรายได้/เงินบำรุง			1
	1.1.3 รายได้จากการบริการวิชาการและวิชาชีพ/อื่น ๆ			1
	1.2 รายจ่ายทั้งหมด	ปีงบประมาณ		1
	1.3 เงินเหลือจ่ายสุทธิ	ปีงบประมาณ		1
2.	<b>ด้านอาจารย์</b>			
	2.1 จำนวนอาจารย์พยาบาลประจำทั้งหมด (รวมลาศึกษาต่อ)	ปีการศึกษา	ปีการศึกษา ..... ปีการศึกษา ..... ปีการศึกษา .....	5,6,7,8, 9,10
	2.2 จำนวนอาจารย์พยาบาลประจำที่ลาศึกษาต่อ	ปีการศึกษา		5,6,7,8
	2.3 จำนวนอาจารย์พยาบาลประจำที่มีวุฒิการศึกษาระดับปริญญาโทสาขาพยาบาลศาสตร์	ปีการศึกษา		5,6,7,8
	2.4 จำนวนอาจารย์พยาบาลประจำที่มีวุฒิการศึกษาระดับปริญญาเอกสาขาพยาบาลศาสตร์	ปีการศึกษา		5,6,7,8
	2.5 จำนวนอาจารย์พยาบาลประจำที่มีวุฒิการศึกษาระดับปริญญาโทสาขาอื่นที่มีตำแหน่งทางวิชาการไม่น้อยกว่า ผู้ช่วยศาสตราจารย์ สาขาพยาบาลศาสตร์	ปีการศึกษา		5,6,7,8
	2.6 จำนวนอาจารย์พยาบาลประจำที่มีวุฒิ	ปีการศึกษา		5,6,7,8

มาตรฐาน	ชื่อข้อมูลพื้นฐาน	รอบปีของ การเก็บ ข้อมูล	ผลการดำเนินงาน	ข้อมูล อ้างอิง ตัวบ่งชี้
	การศึกษาระดับปริญญาเอกสาขาอื่นที่มีตำแหน่งทางวิชาการไม่น้อยกว่า ผู้ช่วยศาสตราจารย์ สาขาพยาบาลศาสตร์			
	2.7 จำนวนอาจารย์พยาบาลประจำที่มีวุฒิการศึกษาระดับปริญญาเอกสาขาอื่น	ปีการศึกษา		5,6,7,8
	2.8 จำนวนอาจารย์พยาบาลประจำที่มีวุฒิการศึกษาระดับปริญญาโทสาขาอื่น	ปีการศึกษา		5,6,7,8
	2.9 จำนวนอาจารย์ที่มีประสบการณ์การปฏิบัติการพยาบาลไม่น้อยกว่า 2 ปี	ปีการศึกษา		5,6,7,8
	2.10 จำนวนอาจารย์ที่มีประสบการณ์สอนทางการพยาบาลทั้งภาคทฤษฎีและภาคปฏิบัติอย่างต่อเนื่องไม่น้อยกว่า 1 ปี ในสถาบัน การศึกษาหรือผ่านการอบรมหลักสูตรศาสตร์และศิลป์ การสอนทางการพยาบาลฯ	ปีการศึกษา		5,6,7,8
	2.11 จำนวนผู้บริหารการศึกษาระดับรองที่มีภาระงานสอนไม่เกิน 8 หน่วย ชั่วโมง/สัปดาห์/ปีการศึกษา	ปีการศึกษา		1
	2.12 จำนวนอาจารย์พยาบาลประจำที่มีคุณสมบัติครบตามเกณฑ์และมีภาระงานในมหาวิทยาลัยหรือสถาบันการศึกษา ไม่น้อยกว่า 6 และไม่เกิน 12 หน่วย ชั่วโมง/สัปดาห์/ปีการศึกษา	ปีการศึกษา		8
	2.13 จำนวนอาจารย์พยาบาลประจำใหม่ ย้อนหลัง 3 ปี	ปีการศึกษา	ปีการศึกษา ..... ปีการศึกษา ..... ปีการศึกษา .....	9
	2.14 จำนวนอาจารย์พยาบาลประจำ	ปีการศึกษา	ปีการศึกษา .....	9

มาตรฐาน	ชื่อข้อมูลพื้นฐาน	รอบปีของการเก็บข้อมูล	ผลการดำเนินงาน	ข้อมูลอ้างอิงตัวบ่งชี้
	ใหม่ที่ได้รับการปฐมนิเทศอย่างเป็นระบบ		ปีการศึกษา ..... ปีการศึกษา .....	
	2.15 จำนวนอาจารย์พยาบาลประจำที่ได้รับการพัฒนาทั้งในและนอกสถาบันไม่น้อยกว่า 15 ชั่วโมง/ปีการศึกษา	ปีการศึกษา	ปีการศึกษา ..... ปีการศึกษา ..... ปีการศึกษา .....	9
	2.16 จำนวนอาจารย์ที่มีผลการประเมินการสอนโดยนักศึกษาที่ได้ระดับคะแนนเฉลี่ยไม่น้อยกว่า 3.51	ปีการศึกษา สุดท้ายที่ได้รับการรับรอง		10
	2.17 จำนวนอาจารย์ที่มีผลการประเมินการสอนโดยผู้รับผิดชอบวิชา/ผู้บังคับบัญชา/เพื่อนอาจารย์ที่ได้ระดับคะแนนเฉลี่ยไม่น้อยกว่า 3.51	ปีการศึกษา		10
3.	ด้านหลักสูตร การจัดการเรียนการสอนและผลการเรียนรู้ของนักศึกษา			
	3.1 จำนวนหลักสูตรที่เปิดสอนทั้งหมด	ปีการศึกษา		
	3.1.1 จำนวนหลักสูตรระดับปริญญาตรี			7,8,11
	3.1.2 จำนวนหลักสูตรระดับปริญญาโท			
	3.1.3 จำนวนหลักสูตรระดับปริญญาเอก			
	3.2 จำนวนนักศึกษาในแต่ละหลักสูตร	ปีการศึกษา		7,8
	3.2.1 หลักสูตรระดับปริญญาตรี			
	3.2.2 หลักสูตรระดับปริญญาโท			
	3.2.3 หลักสูตรระดับปริญญาเอก			
	3.3 จำนวนรายวิชาในหมวดวิชาชีพทั้งภาคทฤษฎีและภาคปฏิบัติในหลักสูตรระดับปริญญาตรีที่เปิดสอนในปีการศึกษาที่ครบวาระการรับรองสถาบัน	ปีการศึกษา		13,17
	3.3.1 จำนวนรายวิชาภาคทฤษฎี			
	3.3.2 จำนวนรายวิชาภาคปฏิบัติ			

มาตรฐาน	ชื่อข้อมูลพื้นฐาน	รอบปีของการเก็บข้อมูล	ผลการดำเนินงาน	ข้อมูลอ้างอิงตัวบ่งชี้
	3.4 จำนวนรายวิชาภาคปฏิบัติที่มีอัตราส่วนอาจารย์ต่อนักศึกษาไม่เกิน 1 : 8	ปีการศึกษา		17
	3.5 จำนวนร้อยละของผู้สำเร็จการศึกษาตามเวลาในหลักสูตรระดับปริญญาตรี	ปีการศึกษา	ปีการศึกษา ..... ปีการศึกษา ..... ปีการศึกษา .....	20
	3.6 ผลการประเมินการเรียนรู้ตามมาตรฐาน 6 ด้านของบัณฑิตโดยผู้ใช้บัณฑิต	หลังสำเร็จการศึกษา 1 ปี		19
	3.7 ระดับความพึงพอใจของนักศึกษาปีสุดท้าย/บัณฑิตใหม่ต่อคุณภาพหลักสูตร	ปีการศึกษา		12
	3.8 จำนวนหนังสือ/ตำราหลักทางการพยาบาล ที่ทันสมัย	ปีการศึกษา ปัจจุบัน		29
	3.8.1 สาขาการพยาบาลชุมชน		..... ชื่อเรื่อง	
	3.8.2 สาขาการพยาบาลเด็ก		..... ชื่อเรื่อง	
	3.8.3 สาขาการพยาบาลผู้ใหญ่		..... ชื่อเรื่อง	
	3.8.4 สาขาการพยาบาลจิตเวชและ		..... ชื่อเรื่อง	
	3.8.5 สาขาการพยาบาลมารดาทารก/ การผดุงครรภ์		..... ชื่อเรื่อง	
	3.9 จำนวนหนังสือทางการพยาบาลและวิทยาศาสตร์สุขภาพ	ปีการศึกษา ปัจจุบัน	..... เล่ม	29
	3.10 จำนวนวารสารวิชาชีพทางการพยาบาลในประเทศที่รับอย่างต่อเนื่อง	ปีการศึกษา ปัจจุบัน	..... ชื่อเรื่อง	29
	3.11 จำนวนวารสารวิชาชีพของการพยาบาลของต่างประเทศที่รับอย่างต่อเนื่อง	ปีการศึกษา ปัจจุบัน	..... ชื่อเรื่อง	29
	3.11.1 สาขาการพยาบาลชุมชน		..... ชื่อเรื่อง	
	3.11.2 สาขาการพยาบาลเด็ก		..... ชื่อเรื่อง	
	3.11.3 สาขาการพยาบาลผู้ใหญ่		..... ชื่อเรื่อง	
	3.11.4 สาขาการพยาบาลจิตเวชและ		..... ชื่อเรื่อง	

มาตรฐาน	ชื่อข้อมูลพื้นฐาน	รอบปีของการเก็บข้อมูล	ผลการดำเนินงาน	ข้อมูลอ้างอิงตัวบ่งชี้
	สุขภาพจิต			
	3.11.5 สาขาการพยาบาลมารดาทารก/ การผดุงครรภ์		..... ชื่อเรื่อง	
	3.12 ฐานข้อมูลหนังสืออิเล็กทรอนิกส์ (ระบุชื่อฐานข้อมูล)	ปีการศึกษา ปัจจุบัน		29
	3.13 ฐานข้อมูลวารสารออนไลน์ที่สืบค้นได้สะดวก (ระบุชื่อฐานข้อมูล)	ปีการศึกษา ปัจจุบัน		29
	3.14 จำนวนบุคลากรสายสนับสนุน	ปีการศึกษา		26
	3.14.1 ด้านบริหารงานทั่วไป/ธุรการ			
	3.14.2 ด้านโสตทัศนูปกรณ์			
	3.14.3 ด้านเทคโนโลยีสารสนเทศ			
	3.14.4 ด้านห้องสมุด			
	3.14.5 ด้านห้องปฏิบัติการพยาบาล			
	3.14.6 ด้านการเงิน			
	3.15 จำนวนบุคลากรสายสนับสนุนที่ได้รับการพัฒนาอย่างต่อเนื่องไม่น้อยกว่า 10 ชั่วโมง/ปี	ปีการศึกษา	ปีการศึกษา ..... ปีการศึกษา ..... ปีการศึกษา .....	26
4.	ด้านการวิจัยและผลงานวิชาการ			
	4.1 จำนวนผลงานวิจัยที่มีการตีพิมพ์ในรายงานสืบเนื่องจากการประชุมวิชาการ(proceedings) ระดับชาติ	ปีปฏิทิน		22
	4.2 จำนวนผลงานวิจัยที่มีการตีพิมพ์ในรายงานสืบเนื่องจากการประชุมวิชาการ(proceedings) ระดับนานาชาติ	ปีปฏิทิน		22
	4.3 จำนวนผลงานวิจัยที่มีการตีพิมพ์ในวารสาร วิชาการระดับชาติ	ปีปฏิทิน		22
	4.4 จำนวนผลงานวิจัยที่มีการตีพิมพ์ในวารสาร วิชาการระดับนานาชาติ	ปีปฏิทิน		22
	4.5 จำนวนบทความวิชาการที่ได้รับการ	ปีปฏิทิน		23



มาตรฐาน	ชื่อข้อมูลพื้นฐาน	รอบปีของการเก็บข้อมูล	ผลการดำเนินงาน	ข้อมูลอ้างอิงตัวบ่งชี้
	ตีพิมพ์ในวารสารระดับชาติหรือบทความวิชาการสำหรับการศึกษาด้วยตนเองของสภาการพยาบาล			
	4.6 จำนวนบทความวิชาการที่ได้รับการตีพิมพ์ในวารสารระดับนานาชาติ	ปีปฏิทิน		23
	4.7 จำนวนตำราหรือหนังสือที่มีการตรวจอ่านโดยผู้ทรงคุณวุฒิที่สถาบันการศึกษากำหนด	ปีปฏิทิน		23
	4.8 จำนวนตำราหรือหนังสือที่ใช้ในการขอผลงานทางวิชาการและผ่านการพิจารณาตามเกณฑ์การขอตำแหน่งทางวิชาการแล้ว หรือตำราหรือหนังสือที่มีคุณภาพสูงมีผู้ทรงคุณวุฒิตรวจอ่านตามเกณฑ์การขอตำแหน่งทางวิชาการ หรือตำราหรือหนังสือต่างประเทศระดับนานาชาติ	ปีปฏิทิน		23



























## และหลักสูตรพยาบาลศาสตร์

1.	ศาสตราจารย์เกียรติคุณ ดร.วิจิตร	ศรีสุพรรณ	ที่ปรึกษา
2.	รองศาสตราจารย์เพ็ญศรี	ระเบียบ	ที่ปรึกษา
3.	รองศาสตราจารย์วิลาวัณย์	เสนารัตน์	ที่ปรึกษา
4.	รองศาสตราจารย์ ดร.ดรุณี	รุจกรกานต์	ที่ปรึกษา
5.	รองศาสตราจารย์สุปาณี	เสนาดีสัย	ประธานอนุกรรมการ
6.	รองศาสตราจารย์ ดร.ศิริพร	ขัมภลชีพิต	รองประธานอนุกรรมการ
7.	ศาสตราจารย์ ดร.วิภาดา	คุณาวิกติกุล	อนุกรรมการ
8.	รองศาสตราจารย์ ดร.ขนิษฐา	นันทบุตร	อนุกรรมการ
9.	รองศาสตราจารย์ ดร.จริยาวัตร	คมพยัคฆ์	อนุกรรมการ
10.	รองศาสตราจารย์ ดร.ทัศนีย์	ทองประทีป	อนุกรรมการ
11.	รองศาสตราจารย์ ดร.ชนารักษ์	สุวรรณประพิศ	อนุกรรมการ
12.	รองศาสตราจารย์ ดร.พูลสุข	หิงคานนท์	อนุกรรมการ
13.	รองศาสตราจารย์ ดร.ฟองคำ	ติลกสกุลชัย	อนุกรรมการ
14.	รองศาสตราจารย์ ดร.ศิริอร	สินธุ	อนุกรรมการ
15.	รองศาสตราจารย์ ศศิธร	วรรณพงษ์	อนุกรรมการ
16.	รองศาสตราจารย์ ดร.สุจิตรา	เหลืองอมรเลิศ	อนุกรรมการ
17.	รองศาสตราจารย์ สุปราณี	อัทธีเสรี	อนุกรรมการ
18.	รองศาสตราจารย์ ดร.อรัญญา	เชาวลิต	อนุกรรมการ
19.	ผู้ช่วยศาสตราจารย์ ดร.จริยา	วิทยะศุกร	อนุกรรมการ
20.	ผู้ช่วยศาสตราจารย์ ชุติพร	เชาวน์เมธากิจ	อนุกรรมการ
21.	ผู้ช่วยศาสตราจารย์ ดร.นันทพันธ์	ชินล้ำประเสริฐ	อนุกรรมการ
22.	ผู้ช่วยศาสตราจารย์ ดร.รัชนีภรณ์	ทรัพย์กรานนท์	อนุกรรมการ
23.	ผู้ช่วยศาสตราจารย์ ดร.วรุณยุพา	รอยกุลเจริญ	อนุกรรมการ
24.	ผู้ช่วยศาสตราจารย์ ดร.วัลลา	ตันตโยทัย	อนุกรรมการ
25.	ผู้ช่วยศาสตราจารย์ ดร.สุนทราวดี	เชียรพิเชฐ	อนุกรรมการ
26.	ผู้ช่วยศาสตราจารย์ ดร.อรทิพา	ส่องศิริ	อนุกรรมการ
27.	พลอากาศตรีหญิง ดร.สุพิศ	ประสพศิลป์	อนุกรรมการ
28.	อาจารย์ ดร.ชุตีมา	ปัญญาพินิจนุกร	อนุกรรมการ
29.	อาจารย์ ดร.เบ็ญจา	เตากล้า	อนุกรรมการ
30.	อาจารย์ พรรณทิพา	แก้วมาตย์	อนุกรรมการ
31.	อาจารย์ ดร.มกราพันธ์	จุฑะรสก	อนุกรรมการ

32. อาจารย์ มยุรี	สิงห์ไข่มุกข์	อนุกรรมการ
33. อาจารย์ ดร.วรรณณี	ตปนียากร	อนุกรรมการ
34. อาจารย์ สมนรัตน์	จันทร์จำลอง	อนุกรรมการ
35. อาจารย์ อุบลรัตน์	โพธิ์พัฒนชัย	อนุกรรมการ
36. อาจารย์ ดร.ลิลลี่	ศิริพร	อนุกรรมการและเลขานุการ
37. อาจารย์ ดร.ปัทมา	ทองสม	อนุกรรมการและผู้ช่วยเลขานุการ
38. นางวันวิสาข์	จันทร์वासัน	ผู้ช่วยเลขานุการ
39. นางฉวีหทัย	สระกัน	ผู้ช่วยเลขานุการ
40. นางสาวมนสิณี	สุขมาก	ผู้ช่วยเลขานุการ

**รายชื่อคณะกรรมการปรับปรุงเกณฑ์การขอรับรองสถาบันการศึกษา  
วิชาการพยาบาลและการผดุงครรภ์**

1. ศาสตราจารย์ ดร.วิจิตร	ศรีสุพรรณ	ที่ปรึกษา
2. รองศาสตราจารย์ ดร.ตรุณี	รุจกรกานต์	ประธานคณะกรรมการ
3. รองศาสตราจารย์ ดร.สุจิตรา	เหลืองอมรเลิศ	รองประธานคณะกรรมการ
4. ศาสตราจารย์ ดร.วิภาดา	คุณาวิกติกุล	ผู้ทำงาน
5. รองศาสตราจารย์ สุปาณี	เสนาดีสัย	ผู้ทำงาน
6. รองศาสตราจารย์ ดร.ลดาวัลย์	ประทีปชัยกูร	ผู้ทำงาน
7. ผู้ช่วยศาสตราจารย์ ชุติพร	เชาวน์เมธากิจ	ผู้ทำงาน
8. ผู้ช่วยศาสตราจารย์ ดร.สุนทราวดี	เขียรพิเชฐ	ผู้ทำงาน
9. ผู้ช่วยศาสตราจารย์ นันทวรรณ	เกาจัน	ผู้ทำงาน
10. นางสาวพรรณ	ว่องรักษัสัตว์	ผู้ทำงาน
11. นางสาววิไลพร	บุญยฤทธิ์	ผู้ทำงาน
12. อาจารย์ ดร. ลิลลี่	ศิริพร	ผู้ทำงานและเลขานุการ
13. ผู้ช่วยศาสตราจารย์ เตือนทิพย์	เขษมโอภาส	ผู้ทำงานและผู้ช่วยเลขานุการ
14. ผู้ช่วยศาสตราจารย์ ดร.สตรีรัตน์	ชาติกานต์	ผู้ทำงานและผู้ช่วยเลขานุการ