



รายงานการประเมินตนเอง (SAR : Self Assessment Report)
ระดับอุดมศึกษา

ปีการศึกษา ๒๕๕๗
(๑ สิงหาคม ๒๕๕๗ - ๓๑ กรกฎาคม ๒๕๕๘)
เพื่อรับการประเมินคุณภาพการศึกษาภายใน

วิทยาลัยพยาบาลบรมราชชนนีนครพนม
มหาวิทยาลัยนครพนม

วัน เดือน ปีที่รายงาน ๑๕ กันยายน ๒๕๕๘

คำนำ

วิทยาลัยพยาบาลบรมราชชนนีนครพนม ได้หลอมรวมเป็นส่วนราชการส่วนหนึ่งของ มหาวิทยาลัยนครพนม ซึ่งได้รับการตราพระราชบัญญัติมหาวิทยาลัยนครพนม ในวันที่ ๒ กันยายน ๒๕๔๘ เป็นองค์กรที่มีพันธกิจหลัก ดังนี้ คือ ผลิตและพัฒนาบุคลากรที่เก่ง ดี มีคุณลักษณะที่พึงประสงค์และได้มาตรฐานสากล วิจัยและพัฒนาองค์ความรู้ สร้างนวัตกรรมที่ตอบสนองความต้องการของสังคม บริการวิชาการและวิชาชีพที่ตอบสนองความต้องการของสังคม ทำนุบำรุงส่งเสริมและเผยแพร่วัฒนธรรมท้องถิ่นสู่อนุภูมิภาคกลุ่มน้ำโขง ตลอดจนมีการบริหารจัดการที่ดีด้วยหลักธรรมาภิบาล ซึ่งจำเป็นต้องมีกลยุทธ์ที่สำคัญในการผลิตและพัฒนาบุคลากรด้านสุขภาพดังกล่าวให้มีคุณภาพ โดยใช้การประกันคุณภาพการศึกษาเป็นแนวทางพัฒนาไปสู่มาตรฐานระดับสากล

การจัดทำรายงานการประเมินตนเอง ประจำปีการศึกษา ๒๕๕๗ (๑ สิงหาคม ๒๕๕๗ – ๓๑ กรกฎาคม ๒๕๕๘) ฉบับนี้ ครอบคลุม ๕ องค์กรประกอบ ๑๓ ตัวบ่งชี้ ของสำนักงานคณะกรรมการการอุดมศึกษา เพื่อประเมินความก้าวหน้าในการดำเนินงาน ตลอดจน จุดแข็ง จุดที่ควรปรับปรุงในด้านต่างๆ พร้อมทั้งหาแนวทางการพัฒนาตามองค์ประกอบ ตัวบ่งชี้ ของการประกันคุณภาพการศึกษา

รายงานการประเมินตนเอง (SAR) ฉบับนี้สำเร็จลุล่วงได้ ด้วยความร่วมมือร่วมใจของบุคลากรทุกระดับในสถาบัน ในการพัฒนาคุณภาพการศึกษาและช่วยระดมความคิดและอภิปรายจนได้ข้อมูลที่เป็นประโยชน์ต่อการจัดทำรายงาน จึงขอขอบพระคุณมา ณ โอกาสนี้

(ดร.เพ็ญศิริ ดำรงภคภากร)

คณบดีวิทยาลัยพยาบาลบรมราชชนนีนครพนม

มหาวิทยาลัยนครพนม

สารบัญ

	หน้า
คำนำ	
สารบัญ	
ส่วนที่ ๑ ข้อมูลทั่วไป	๑
๑. บทสรุปผู้บริหาร การประเมินตนเอง	๒
๒. ชื่อหน่วยงาน ที่ตั้ง และประวัติความเป็นมาโดยย่อ	๒
๓. ปรัชญา วิสัยทัศน์ พันธกิจ และเป้าประสงค์	๓
๔. โครงสร้างองค์กร และโครงสร้างการบริหาร	๕
๕. รายชื่อผู้บริหาร และกรรมการบริหารประจำคณะ	๖
๖. หลักสูตรและสาขาวิชาที่เปิดสอน	๗
๗. จำนวนนักศึกษา	๗
๘. จำนวนอาจารย์และบุคลากร	๗
๙. ข้อมูลพื้นฐานโดยย่อเกี่ยวกับงบประมาณ และอาคารสถานที่	๘
๑๐. อัตลักษณ์ และเอกลักษณ์	๙
๑๑. ผลการปรับปรุงตามข้อเสนอแนะของผลการประเมินที่ผ่านมา	๑๐
ส่วนที่ ๒ รายงานผลการดำเนินงาน	๑๒
องค์ประกอบที่ ๑ การผลิตบัณฑิต	๑๓
องค์ประกอบที่ ๒ การวิจัย	๓๓
องค์ประกอบที่ ๓ การบริการวิชาการ	๔๔
องค์ประกอบที่ ๔ การทำนุบำรุงศิลปะและวัฒนธรรม	๔๗
องค์ประกอบที่ ๕ การบริหารจัดการ	๕๓
ส่วนที่ ๓ สรุปผลการประเมินคุณภาพการศึกษาภายใน	๖๔
ตารางวิเคราะห์ผลการประเมินระดับคณะ	๖๕
รายงานผลการวิเคราะห์จุดเด่นและจุดที่ควรพัฒนา องค์ประกอบที่ ๑ – องค์ประกอบที่ ๕	๖๖



ส่วนที่ ๑ ข้อมูลทั่วไป

ส่วนที่ ๑

ข้อมูลทั่วไป

๑. บทสรุปผู้บริหาร การประเมินตนเอง

การประเมินตนเองของวิทยาลัยพยาบาลบรมราชชนนีนครพนม มหาวิทยาลัยนครพนม เป็นการประเมินผลการดำเนินงานในปีการศึกษา ๒๕๕๗ เพื่อสะท้อนคุณภาพการดำเนินงานของอาจารย์และบุคลากรสายสนับสนุนในการดำเนินงานด้านต่างๆ ข้อมูลที่ใช้ในการประเมินตนเองครั้งนี้ประกอบด้วย ข้อมูลด้านการจัดการเรียนการสอน ในรอบเวลาปีการศึกษา ๒๕๕๗ (๑ สิงหาคม ๒๕๕๗ – ๓๑ กรกฎาคม ๒๕๕๘) และข้อมูลด้านการบริหารจัดการ ในรอบเวลาปีงบประมาณ พ.ศ. ๒๕๕๘ (๑ ตุลาคม ๒๕๕๗ - ๓๐ กันยายน ๒๕๕๘) โดยอิงเกณฑ์การประกันคุณภาพการศึกษาภายในระดับคณะของสำนักงานคณะกรรมการการอุดมศึกษา (สกอ.)

ในปีการศึกษา ๒๕๕๗ วิทยาลัยพยาบาลบรมราชชนนีนครพนม ได้ประเมินคุณภาพการศึกษาภายในระดับหลักสูตร สาขาวิชาพยาบาลศาสตร์ ซึ่งประเมินคุณภาพการศึกษาภายในตามกรอบมาตรฐานคุณภาพ สกอ. (๖ องค์ประกอบ ๑๓ ตัวบ่งชี้) การประเมินจากคณะกรรมการประเมินคุณภาพการศึกษาภายในระดับหลักสูตร มหาวิทยาลัยนครพนม ผลการประเมินคุณภาพหลักสูตรอยู่ในระดับดี มีคะแนนเฉลี่ย ๓.๘๐

สำหรับผลการประเมินตนเองคุณภาพการศึกษาภายในระดับคณะ แยกเป็นรายองค์ประกอบ ในครั้งนี้มีดังนี้

องค์ประกอบที่ ๑ การผลิตบัณฑิต ผลการประเมินตนเองอยู่ที่ระดับคะแนน ๓.๖๕

องค์ประกอบที่ ๒ การวิจัย ผลการประเมินตนเองอยู่ที่ระดับคะแนน ๓.๘๘

องค์ประกอบที่ ๓ การบริการวิชาการ ผลการประเมินตนเองอยู่ที่ระดับคะแนน ๕.๐๐

องค์ประกอบที่ ๔ การทำนุบำรุงศิลปะและวัฒนธรรม ผลการประเมินตนเองอยู่ที่ระดับ

คะแนน ๕.๐๐

องค์ประกอบที่ ๕ การบริหารจัดการ ผลการประเมินตนเองอยู่ที่ระดับคะแนน ๕.๐๐

๒. ชื่อหน่วยงาน ที่ตั้ง และประวัติความเป็นมาโดยย่อ

๒.๑ ชื่อหน่วยงาน และที่ตั้ง

วิทยาลัยพยาบาลบรมราชชนนีนครพนม มหาวิทยาลัยนครพนม

๙๒ ถนนกลางเมือง ตำบลหนองแสง อำเภอเมือง จังหวัดนครพนม ๔๘๐๐๐

โทรศัพท์ ๐-๔๒๕๑-๒๑๙๖ โทรสาร ๐-๔๒๕๑-๒๑๘๔

เว็บไซต์ www.bcnn.npu.ac.th

๒.๒ ประวัติความเป็นมาโดยย่อ

วิทยาลัยพยาบาลบรมราชชนนีนครพนม มหาวิทยาลัยนครพนม ได้ก่อตั้งขึ้นตามนโยบายด้านการสาธารณสุข ในแผนพัฒนาเศรษฐกิจและสังคมแห่งชาติ ฉบับที่ ๖ (๒๕๓๐ – ๒๕๓๔) กำหนดให้มีการยกระดับมาตรฐานและพัฒนาคุณภาพของการบริการสาธารณสุขสู่ตำบล โดยจัดให้มีพยาบาล ๑ คน ในสถานีอนามัยตำบลทุกแห่ง เพื่อเพิ่มจำนวนบุคลากรทางด้านการพยาบาลให้เพียงพอต่อการดำเนินการด้านสาธารณสุข กระทรวงสาธารณสุขจึงได้จัดตั้งวิทยาลัยพยาบาลบรมราชชนนีนครพนม ขึ้นอีกแห่งหนึ่ง เพื่อรองรับการจัดการศึกษาทางการพยาบาลในเขตจังหวัดใกล้เคียง เช่น มุกดาหาร สกลนคร หนองคาย เป็นต้น เริ่มก่อสร้างโดยใช้งบประมาณผูกพัน ปี พ.ศ. ๒๕๓๕ โดยมีผู้อำนวยการคนแรกคือ นางสาวสุภา อวยยืน ผู้อำนวยการคนที่สองคือ นางสาววรรณดา มลิวรรณ ผู้อำนวยการคนที่สามคือ ดร. สมประสงค์ โอวาทกา ผู้อำนวยการคนที่สี่คือ นางเพ็ญศรี พงษ์ประภาพันธ์ และในปี ๒๕๔๘ วิทยาลัยพยาบาลบรมราชชนนีนครพนม ได้เข้าสังกัดมหาวิทยาลัยนครพนม มีคณบดีคนหนึ่งที่หนึ่งคือ ผศ.เยาวลักษณ์ โพธิดารา และปัจจุบันคณบดีคือ ดร.เพ็ญศิริ ดำรงภาคการ โดยมีความเป็นมา ดังนี้

ปีการศึกษา ๒๕๓๖ วิทยาลัยพยาบาลบรมราชชนนีนครพนม เริ่มเปิดสอนหลักสูตรประกาศนียบัตรพยาบาลศาสตร์

ปีการศึกษา ๒๕๓๗ ได้เปิดรับนักศึกษาหลักสูตรประกาศนียบัตรพยาบาลศาสตร์ (ระดับต้น)

ปีการศึกษา ๒๕๔๑ ได้เข้าเป็นสถาบันสมทบกับมหาวิทยาลัยขอนแก่น จึงได้เปลี่ยนชื่อหลักสูตรประกาศนียบัตรพยาบาลศาสตร์ เป็นหลักสูตรพยาบาลศาสตรบัณฑิต

ปีการศึกษา ๒๕๔๒ เปิดรับนักศึกษาหลักสูตรพยาบาลศาสตรบัณฑิต (ต่อเนื่อง) ภาคปกติ

ปีการศึกษา ๒๕๔๕-๒๕๔๖ เปิดรับนักศึกษาหลักสูตรพยาบาลศาสตร์ (ต่อเนื่อง) ภาคพิเศษ

ปีการศึกษา ๒๕๔๘ เปิดสอน ๓ หลักสูตร คือ หลักสูตรพยาบาลศาสตรบัณฑิต หลักสูตรพยาบาลศาสตรบัณฑิต (ต่อเนื่อง) ภาคปกติ และหลักสูตรพยาบาลศาสตรบัณฑิต (ต่อเนื่อง) ภาคพิเศษ และในวันที่ ๒ กันยายน ๒๕๔๘ วิทยาลัยพยาบาลบรมราชชนนีนครพนม ได้หลอมรวมเป็นส่วนราชการหนึ่งของมหาวิทยาลัยนครพนม ตามพระราชบัญญัติมหาวิทยาลัยนครพนม

ปัจจุบันเปิดสอนหลักสูตรพยาบาลศาสตรบัณฑิต ในปีการศึกษา ๒๕๕๗ มีนักศึกษาจำนวน ๕๙๒ คน

๓. ปรัชญา วิสัยทัศน์ พันธกิจ และเป้าประสงค์

๓.๑ ปรัชญา

วิทยาลัยพยาบาลบรมราชชนนีนครพนม มุ่งผลิตและพัฒนาบุคลากรด้านสุขภาพที่มีความรู้เกี่ยวกับศาสตร์และศิลป์ทางการพยาบาล และการสาธารณสุขให้เกิดทักษะและเจตคติที่ดีต่อวิชาชีพ ด้านบริการวิชาการ สร้างสรรค์งานวิจัยทางการพยาบาลและสาธารณสุข บริการสาธารณสุขสาธิตตลอดจนมีส่วนร่วมในการทำนุบำรุงศิลปวัฒนธรรม ขนบธรรมเนียมประเพณีและสิ่งแวดล้อม

๓.๒ วิสัยทัศน์

เป็นสถาบันอุดมศึกษาชั้นนำด้านวิทยาศาสตร์สุขภาพในอนุภูมิภาคแม่น้ำโขง

๓.๓ พันธกิจ

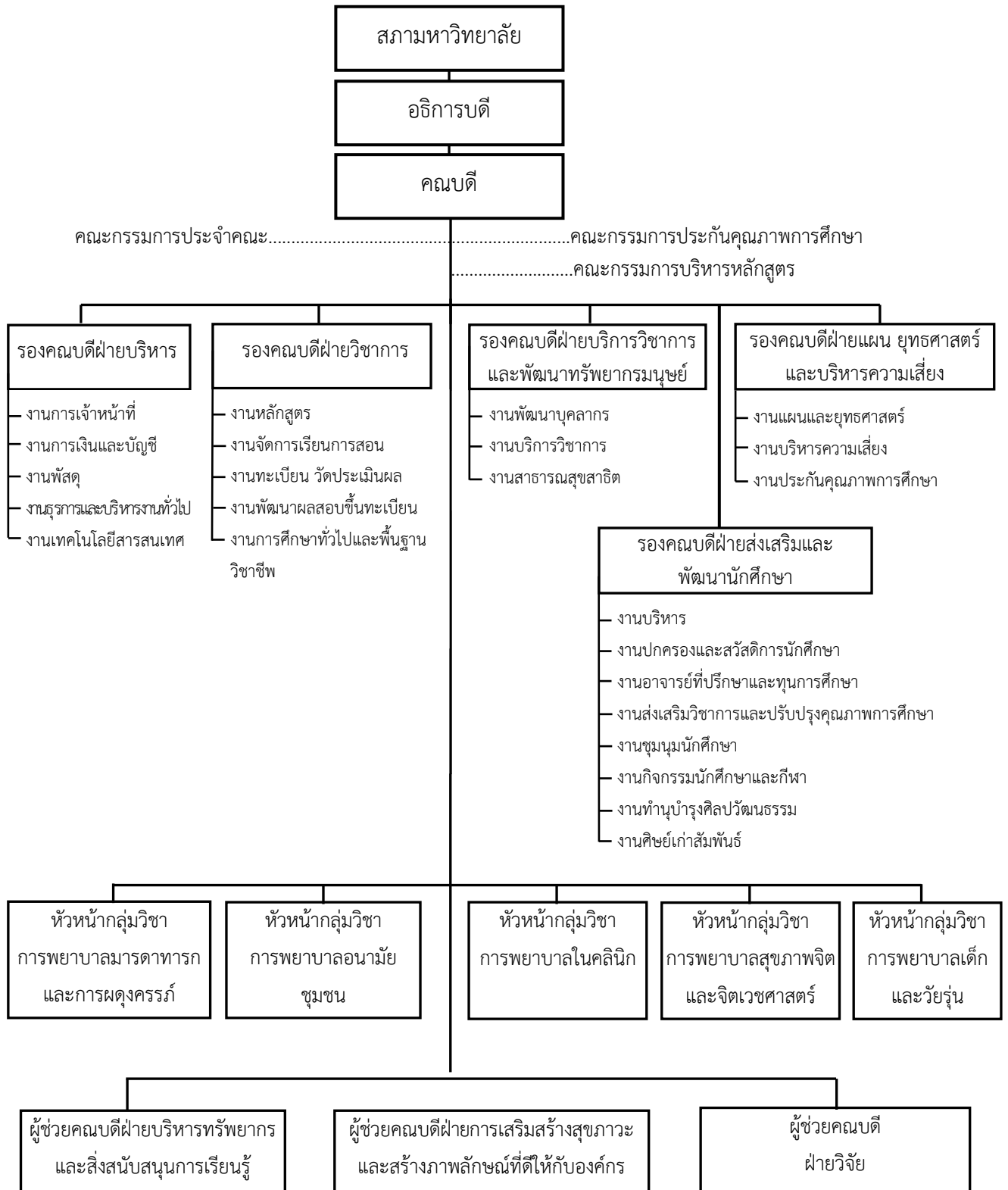
เพื่อให้เป็นสถาบันอุดมศึกษาชั้นนำในอนุภูมิภาคลุ่มน้ำโขง จึงกำหนดพันธกิจ ดังนี้

๑. ผลิตบัณฑิตและพัฒนาบุคลากรที่เก่ง ดี มีคุณลักษณะที่พึงประสงค์ สอดคล้องกับอัตลักษณ์และเอกลักษณ์ของมหาวิทยาลัยนครพนมและได้มาตรฐานสากล
๒. วิจัยและพัฒนาองค์ความรู้ สร้างนวัตกรรมที่ตอบสนองความต้องการของสังคม
๓. บริการวิชาการและวิชาชีพที่ตอบสนองความต้องการของสังคม
๔. ทำนุบำรุง ส่งเสริม และเผยแพร่ศิลปวัฒนธรรมของท้องถิ่นสู่อนุภูมิภาคลุ่มน้ำโขง
๕. บริหารจัดการที่ดีตามหลักธรรมาภิบาล

๓.๔ เป้าประสงค์

๑. บัณฑิตมีความรอบรู้ มีความสามารถ พร้อมด้วยคุณธรรมและจริยธรรม
๒. เป็นศูนย์กลางการวิจัย พัฒนา และถ่ายทอดองค์ความรู้ ตั้งแต่ระดับท้องถิ่น รวมทั้งพัฒนาศักยภาพการแข่งขันสู่อนุภูมิภาคลุ่มน้ำโขง
๓. เป็นศูนย์กลางการบริการวิชาการและวิชาชีพที่ตอบสนองความต้องการของสังคมประเทศ และอนุภูมิภาคลุ่มน้ำโขง
๔. เป็นแหล่งทำนุบำรุง ส่งเสริม เผยแพร่ ศิลปวัฒนธรรมและเป็นศูนย์การเรียนรู้ทางศิลปวัฒนธรรม ของชุมชนในระดับอนุภูมิภาคลุ่มน้ำโขง
๕. เป็นองค์กรที่มีการบริหารจัดการตามหลักธรรมาภิบาล

๔. โครงสร้างองค์กร และโครงสร้างการบริหาร



๕. รายชื่อผู้บริหาร กรรมการบริหาร

๕.๑ รายชื่อผู้บริหาร

๑. ดร.เพ็ญศิริ ดำรงภาคภากร	คณบดี
๒. ผศ.นภาพิพย์ ตั้งตรีจักร	รองคณบดีฝ่ายบริหาร
๓. นางสาวศิริรัตน์ อินทรเกษม	รองคณบดีฝ่ายแผน ยุทธศาสตร์และบริหารความเสี่ยง
๔. ผศ.จุรีรัตน์ กอเจริญยศ	รองคณบดีฝ่ายวิชาการและหัวหน้ากลุ่มวิชาการ การพยาบาลในคลินิก
๕. นางพยอม สิ้นธุศิริ	รองคณบดีฝ่ายบริการวิชาการและ พัฒนาทรัพยากรมนุษย์
๖. นางสาวยุวดี สารบูรณ์	รองคณบดีฝ่ายส่งเสริมและพัฒนาการศึกษา
๗. นางสุปราณี สิทธิกานต์	ผู้ช่วยคณบดีฝ่ายบริหารทรัพยากรและ สิ่งสนับสนุนการเรียนรู้
๘. ผศ.พิพัฒน์พงศ์ เข้มปัญญา	ผู้ช่วยคณบดีฝ่ายการเสริมสร้างสุขภาวะและ สร้างภาพลักษณ์ที่ดีให้กับองค์กร
๙. นางรุ่งลาวัลย์ เอี่ยมกุศลกิจ	ผู้ช่วยคณบดีฝ่ายวิจัย
๑๐. ผศ.ประไพรัตน์ แก้วศิริ	หัวหน้ากลุ่มวิชาการพยาบาลมารดาทารก และการผดุงครรภ์
๑๑. ผศ.เจริญชัย หมั่นห่อ	หัวหน้ากลุ่มวิชาการพยาบาลอนามัยชุมชน
๑๒. นางสาวมะยุรี วงศ์กวานกลม	หัวหน้ากลุ่มวิชาการพยาบาลสุขภาพจิตและ จิตเวชศาสตร์
๑๓. นางสาวสมสมร เรืองวรบูรณ์	หัวหน้ากลุ่มวิชาการพยาบาลเด็กและวัยรุ่น

๕.๒ รายชื่อคณะกรรมการประจำคณะ

๑. คณบดีวิทยาลัยพยาบาลบรมราชชนนีนครพนม	ประธานกรรมการ
๒. รองคณบดีฝ่ายบริหาร	กรรมการ
๓. รองคณบดีฝ่ายวิชาการ	กรรมการ
๔. รองคณบดีฝ่ายแผน ยุทธศาสตร์และบริหารความเสี่ยง	กรรมการ
๕. รองคณบดีฝ่ายบริการวิชาการและพัฒนาทรัพยากรมนุษย์	กรรมการ
๖. รองคณบดีฝ่ายส่งเสริมและพัฒนาการศึกษา	กรรมการ
๗. นางสาวศศิธร สายชาลี	กรรมการ
๘. นางนวลตา โพธิ์สว่าง	กรรมการ
๙. นางพรรณทิพา มีธรรม	กรรมการ
๑๐. หัวหน้ากลุ่มวิชาการพยาบาลมารดาทารกและการผดุงครรภ์	กรรมการ
๑๑. หัวหน้ากลุ่มวิชาการพยาบาลอนามัยชุมชน	กรรมการ
๑๒. หัวหน้ากลุ่มวิชาการพยาบาลในคลินิก	กรรมการ
๑๓. หัวหน้ากลุ่มวิชาการพยาบาลสุขภาพจิตและจิตเวชศาสตร์	กรรมการ
๑๔. หัวหน้ากลุ่มวิชาการพยาบาลเด็กและวัยรุ่น	กรรมการ

๑๕. นางสาวดัชนี สุวรรณคม	กรรมการ
๑๖. ผศ.พิพัฒน์พงศ์ เข็มปัญญา	กรรมการ
๑๗. นางปาริชาติ เมืองขวา	กรรมการ
๑๘. นางกมลทิพย์ เกิดวิบูลย์	กรรมการและเลขานุการ
๑๙. นางสาวสุปราวีณ นิยมแสง	ผู้ช่วยเลขานุการ

๖. หลักสูตรและสาขาวิชาที่เปิดสอน

ระดับ	หลักสูตร	สาขาวิชา
ปริญญาตรี	พยาบาลศาสตรบัณฑิต	พยาบาลศาสตร์

๗. จำนวนนักศึกษา (ปีการศึกษา 2557)

หลักสูตร	ชั้นปี	จำนวน (คน)
พยาบาลศาสตรบัณฑิต	ชั้นปีที่ ๑ รุ่น ๒๒	๑๔๙ คน
	ชั้นปีที่ ๒ รุ่น ๒๑	๑๔๙ คน
	ชั้นปีที่ ๓ รุ่น ๒๐	๑๔๗ คน
	ชั้นปีที่ ๔ รุ่น ๑๙	๑๔๗ คน
รวมทั้งสิ้น		๕๙๒ คน

๘. จำนวนอาจารย์และบุคลากร (ปีการศึกษา 2557)

สถานภาพและสายงาน	จำนวน (คน)
สายวิชาการ	
อาจารย์ทั้งหมด	๕๐
- ภาควิชาต่อ	๒
- ปฏิบัติงานจริง	๔๘
สายสนับสนุน	
บุคลากรสายสนับสนุนทั้งหมด	๔๕
- ข้าราชการสายสนับสนุน	๓
- พนักงานมหาวิทยาลัย	๙
- ลูกจ้างประจำ	๑๖
- พนักงานตามสัญญา	๑๗
รวมทั้งสิ้น	๙๕

๙. ข้อมูลพื้นฐานโดยย่อเกี่ยวกับงบประมาณ และอาคารสถานที่

๙.๑ งบประมาณ ปีงบประมาณ ๒๕๕๘

เงินงบประมาณจำแนกตามประเภทงบประมาณ

งบประมาณ งบรายจ่าย	งบประมาณแผ่นดิน		งบประมาณเงินรายได้		รวม	
	จำนวน (บาท)	ร้อยละ	จำนวน (บาท)	ร้อยละ	จำนวน (บาท)	ร้อยละ
- บุคลากร	ม.นพ.	-	๙,๕๐๒,๙๘๔	๒๔.๒๔	๙,๕๐๒,๙๘๔	๑๐.๓๖
- งบดำเนินงาน	๒,๙๗๗,๔๙๐	๕.๖๗	๖,๕๔๒,๘๔๐	๑๖.๖๙	๙,๕๒๐,๓๓๐	๑๐.๓๘
- งบลงทุน	-	-	๑๘,๖๖๐,๐๐๐	๔๗.๖๐	๑๘,๖๖๐,๐๐๐	๒๐.๓๕
- งบเงินอุดหนุน	๔๙,๕๒๘,๘๒๐	๙๔.๓๓	๑,๔๒๐,๐๐๐	๓.๖๒	๕๐,๙๔๘,๘๒๐	๕๕.๕๕
- งบรายจ่ายอื่น	-	-	๓,๐๗๘,๑๗๖	๗.๘๕	๓,๐๗๘,๑๗๖	๓.๓๖
รวม	๕๒,๕๐๖,๓๑๐	๑๐๐	๓๙,๒๐๔,๐๐๐	๑๐๐	๙๑,๗๑๐,๓๑๐	๑๐๐

งบประมาณจำแนกตามภารกิจหลัก

ภารกิจหลัก	งบประมาณแผ่นดิน		งบประมาณเงินรายได้		รวม	
	จำนวน (บาท)	ร้อยละ	จำนวน (บาท)	ร้อยละ	จำนวน (บาท)	ร้อยละ
- การผลิตบัณฑิต	๑๔,๕๓๗,๐๐๐	๒๑.๙๗	๔๐๐,๐๐๐	๑.๐๒	๑๕,๙๓๗,๐๐๐	๑๗.๖๒
- การวิจัยและพัฒนา	๕,๘๕๕,๐๐๐	๑๑.๑๕	๑,๒๐๐,๐๐๐	๓.๐๖	๗,๐๕๕,๐๐๐	๗.๖๙
- การบริการวิชาการ	๖๑๑,๕๒๐	๑.๑๗	๒,๑๐๒,๐๐๐	๕.๓๖	๒,๗๑๓,๕๒๐	๒.๙๖
- การทำนุบำรุง ศิลปวัฒนธรรม	๓๐๕,๐๐๐	๐.๕๘	-	๐.๐๐	๓๐๕,๐๐๐	๐.๓๓
- การบริหารจัดการ องค์กร	๓๔,๑๙๗,๗๙๐	๖๕.๑๓	๓๕,๕๐๒,๐๐๐	๙๐.๕๖	๖๙,๖๙๙,๗๙๐	๗๖.๐๐
รวม	๕๒,๕๐๖,๓๑๐	๑๐๐	๓๙,๒๐๔,๐๐๐	๑๐๐	๙๑,๗๑๐,๓๑๐	๑๐๐

๙.๒ อาคารสถานที่

๙.๒.๑ อาคารเรียน

วิทยาลัย มีอาคารเรียน ๔ หลัง ประกอบด้วย

- อาคารเรียน ๑
- อาคารเรียน ๒
- อาคารเรียน ๓
- อาคารเฉลิมพระเกียรติ ๗ รอบ พระชนมพรรษา

๙.๒.๒ หอพักนักศึกษา

วิทยาลัยมีหอพักนักศึกษาหญิง อาคารขนาด ๕ ชั้น ๑ หลัง ประกอบด้วย ห้องพักนักศึกษา ๖๐ ห้อง ห้องพักอาจารย์แเวร ๑ ห้อง ห้องเวรสุขภาพ ๑ ห้อง ห้องเวรเจ้าหน้าที่ ๑ ห้อง ห้องดูโทรทัศน์ ๑ ห้อง ห้องคอมพิวเตอร์ ๑ ห้อง ห้องส่งผ้าซักรีด ๑ ห้อง , มีหอพักนักศึกษา อาคาร ๑ ชั้น ๑ หลัง และหอพักนักศึกษาชายขนาด ๓ ชั้น ๑ หลัง

๙.๒.๓ สถานที่สำหรับกิจกรรมอื่น

- ๑) หอประชุมศรีโคตรบูรณ
- ๒) ห้องอาหารปลาบึกทอง
- ๓) สนามกีฬากลางแจ้ง ประกอบด้วย สนามบาสเกตบอล สนามเปตอง และสนามวอลเลย์บอล
- ๔) ห้องประชุม ประกอบด้วย ห้องประชุมมิ่งนครพนม, ห้องประชุมฟ้าทอตะวัน ห้องประชุม พล.ต.อ.บุญสนอง วัฒนวรางกูร ห้องประชุมกันเกรา ห้องประชุมอินทรปัฐนคร ห้องประชุมศรีโคตรบุรีรัตน์
- ๕) สนามกีฬาในร่ม ประกอบด้วย
 - โต้ะเทเบิลเทนนิส จำนวน ๔ ตัว
 - สนามแบดมินตัน ใช้ร่วมกับหอประชุม ๑ สนาม
 - สนามวอลเลย์บอลลีใช้ร่วมกับสนามบาสเกตบอล ๑ สนาม
- ๖) ระเบียงทางสัญจรของอาคาร ประกอบด้วย
 - ทางสัญจรเชื่อมระหว่างตึก
 - ระเบียงหน้าห้องต่าง ๆ ของอาคาร

๑๐. อัตลักษณ์ และเอกลักษณ์

๑๐.๑ อัตลักษณ์

- มีสมรรถนะตามสาขาวิชาชีพ (Competency)
- มีความสามารถในการสื่อสารภาษาในอนุภูมิภาคลุ่มน้ำโขง (Communication)
- เป็นบัณฑิตที่มีความรู้ความเข้าใจในวัฒนธรรมท้องถิ่นสังคมอนุภูมิภาคลุ่มน้ำโขง (Cultural Understanding)

๑๐.๒ เอกลักษณ์

เสริมสร้างความรู้สู่อนุภูมิภาคลุ่มน้ำโขง

๑๑. ผลการปรับปรุงตามข้อเสนอแนะของผลการประเมินที่ผ่านมา

ข้อเสนอแนะของคณะกรรมการประเมิน	ผลการปรับปรุงตามข้อเสนอแนะ
๑. ควรกำหนดชุมชนอนุภูมิภาคกลุ่มน้ำโขง รวมทั้งระบุความรู้ที่สอดคล้องกับความถนัดทางคณะที่ต้องการ ชี้นำ หรือให้บริการในพื้นที่ดังกล่าว เผยแพร่ให้ทราบทั่วกัน ในมหาวิทยาลัย เพื่อให้มีเป้าหมายในการจัดทำแผนปฏิบัติการที่ชัดเจน	มีการกำหนดชุมชนเป้าหมายและประเด็นในการให้บริการวิชาการ ชุมชนอนุภูมิภาคกลุ่มน้ำโขง และประเด็นไว้ในแผนปฏิบัติการประจำปีงบประมาณ พ.ศ. ๒๕๕๘ คือโรงเรียนจำปาสัก โดยเน้นประเด็นเด็กและวัยรุ่น และแม่และเด็กไว้ชัดเจนในโครงการที่ ๘ พันธกิจที่ ๓ แต่เนื่องจากการมีการเปลี่ยนแปลงแนวปฏิบัติการตามคำสั่งของ คสช. จึงได้เปลี่ยนกลุ่มเป้าหมายมาที่วิทยาลัยวิทยาศาสตร์สุขภาพสหวันนะเขต และโรงเรียนสาธารณสุขแขวงคำม่วนแทน
๒. ควรหาแนวทางจูงใจให้อาจารย์สร้างงานวิจัยและเขียนบทความทางวิชาการตีพิมพ์เผยแพร่ในวารสารที่อยู่ในฐานข้อมูล และเขียนตำรา เพื่อให้อาจารย์สามารถเข้าสู่ตำแหน่งทางวิชาการเพิ่มขึ้น	ปีงบประมาณ ๒๕๕๘ ได้จัดทำโครงการอบรมเชิงปฏิบัติการเพื่อพัฒนาศักยภาพนักวิจัยและผลิตผลงานวิจัยที่มีคุณภาพ โครงการอบรม “ศาสตร์และศิลป์ในการเขียนบทความวิชาการทางการแพทย์” ร่วมกับมีโครงการคลินิกวิจัยให้ผู้ทรงคุณวุฒิเป็นที่ปรึกษาการวิจัยในเว็บไซต์วิทยาลัยฯ เพื่อให้อาจารย์มีศักยภาพในการผลิตผลงานวิจัยและตีพิมพ์เผยแพร่ เอื้อต่อการเข้าสู่ตำแหน่งทางวิชาการ พร้อมทั้งมีแนวทางจูงใจโดยมีโครงการสนับสนุนทุนวิจัยภายใน สนับสนุนการตีพิมพ์และนำเสนองานวิจัยแก่บุคลากร ร่วมกับมีการมอบรางวัลและชื่นชมแก่ผู้ที่มีผลงานตีพิมพ์เผยแพร่
๓. ผู้บริหารควรจัดทำแผนพัฒนาบุคลากรให้ชัดเจน กำหนดเป้าหมาย ตัวบ่งชี้และกำกับดูแลให้เป็นไปตามแผน	มีการจัดทำแผนพัฒนาบุคลากรสายวิชาการและแผนพัฒนาบุคลากรสายสนับสนุน ประจำปีงบประมาณ ๒๕๕๘ โดยกำหนดเป้าหมายตัวบ่งชี้ความสำเร็จของแผน มีแผนการกำกับติดตามและมีการกำกับติดตามในที่ประชุมคณะกรรมการประจำคณะ
๔. ควรพัฒนาระบบฐานข้อมูล โดยจัดให้มีสารสนเทศที่เป็นระบบ โดยเฉพาะงานการเรียนการสอน งานวิจัย งานบริการวิชาการ เพื่อประโยชน์ต่อการบริหารจัดการและการตัดสินใจ ติดตามกำกับให้บรรลุเป้าหมาย	- มีการจัดทำโครงการพัฒนาระบบการเรียนการสอนด้วย E-Learning โดยกำหนดเป้าหมายตัวบ่งชี้ความสำเร็จของโครงการได้อย่างชัดเจน สามารถดำเนินการให้บรรลุตามเป้าหมาย - มีระบบสารสนเทศเพื่อการบริหารงานวิจัยใน

ข้อเสนอแนะของคณะกรรมการประเมิน	ผลการปรับปรุงตามข้อเสนอแนะ
	ระบบฐานข้อมูล MIS และมีการเผยแพร่แก่ สาธารณชน
๕. ควรรวบรวมผลงานที่มีกระบวนการชัดเจน สรุปล เป็นแนวปฏิบัติที่ดี เป็นองค์ความรู้จากการปฏิบัติงาน เพื่อการเผยแพร่ต่อไป	- ฝ่ายวิชาการมีการวางแผนการจัดการความรู้ เรื่องการสร้างข้อสอบ โดยนำเสนอประเด็นการ จัดการความรู้ในที่ประชุมคณะกรรมการประจำ คณะและนำบรรจุไว้ในแผนปฏิบัติราชการ ปีงบประมาณ ๒๕๕๘ และมีการสรุปแนวปฏิบัติที่ดี ในการสร้างข้อสอบในโครงการอบรมเชิงปฏิบัติการ “การวัดและประเมินผล” และนำแนวปฏิบัติที่ดีใน การสร้างข้อสอบเผยแพร่ในเวปไซต์ของวิทยาลัยฯ - ฝ่ายวิจัยได้มีการแลกเปลี่ยนเรียนรู้ (KM) ด้าน การทำวิจัยเชิงปริมาณให้มีคุณภาพ แล้วนำแนว ปฏิบัติที่ดีเผยแพร่ในเวปไซต์ของวิทยาลัย
๖. ควรมีการประเมินผลงานโครงการบริการวิชาการ ต่างๆ ที่เป็นรูปธรรม ให้สะท้อนถึงผลกระทบที่เกิดขึ้น ในระยะยาว เพื่อพัฒนาแนวทางการแก้ปัญหาให้ เข้มแข็ง	มีการติดตามประเมินผลกระทบโครงการบริการ วิชาการเมื่อสิ้นสุดการดำเนินโครงการในราย ไตรมาสและการประเมินโดยการถอดบทเรียนจาก อาจารย์ผู้รับผิดชอบโครงการ



ส่วนที่ ๒

รายงานผลการดำเนินงาน

ส่วนที่ ๒ รายงานผลการดำเนินงาน

องค์ประกอบที่ ๑ การผลิตบัณฑิต

ตัวบ่งชี้ที่ ๑.๑ : ผลการบริหารจัดการหลักสูตรโดยรวม

ชนิดของตัวบ่งชี้ : ผลลัพธ์

การเก็บข้อมูล : ปีการศึกษา ๒๕๕๗ (๑ สิงหาคม ๒๕๕๗ – ๓๑ กรกฎาคม ๒๕๕๘)

เกณฑ์การประเมิน

ค่าเฉลี่ยของคะแนนประเมินทุกหลักสูตรที่คณะรับผิดชอบ

สูตรการคำนวณ

คะแนนที่ได้ =

$\frac{\text{ผลรวมของค่าคะแนนประเมินของทุกหลักสูตร}}{\text{จำนวนหลักสูตรทั้งหมดที่คณะรับผิดชอบ}}$

ผลการคำนวณ

ข้อมูลพื้นฐาน	จำนวนยืนยัน	หลักฐาน
จำนวนหลักสูตรที่เปิดสอนทั้งหมด		๑.๑-๓-๑ รายงานผลการประเมินคุณภาพการศึกษาภายในระดับหลักสูตร
- ระดับปริญญาตรี	๑	
- ระดับปริญญาโท	-	
จำนวนหลักสูตรที่ผ่านการกำกับมาตรฐาน		
- ระดับปริญญาตรี	๑	
- ระดับปริญญาโท	-	
คะแนนผลการจัดการหลักสูตรโดยรวม	๓.๘๐	

ผลการดำเนินงาน

ผลการประเมินตนเอง

เป้าหมาย	ผลการดำเนินงาน	คะแนนประเมินตนเอง	การบรรลุเป้าหมาย
๔.๐ คะแนน	๓.๘๐ คะแนน	๓.๘๐ คะแนน	ไม่บรรลุ

แนวทางการพัฒนา

- ตัวบ่งชี้ที่ ๑.๒ : อาจารย์ประจำคณะที่มีคุณวุฒิปริญญาเอก
 ชนิดของตัวบ่งชี้ : ปัจจัยนำเข้า
 การเก็บข้อมูล : ปีการศึกษา ๒๕๕๗ (๑ สิงหาคม ๒๕๕๗ – ๓๑ กรกฎาคม ๒๕๕๘)

เกณฑ์การประเมิน

โดยการแปลงค่าร้อยละของอาจารย์ประจำคณะที่มีคุณวุฒิปริญญาเอกเป็นคะแนนระหว่าง ๐ – ๕

เกณฑ์เฉพาะสถาบันกลุ่ม ข และ ค๒

ค่าร้อยละของอาจารย์ประจำคณะที่มีคุณวุฒิปริญญาเอกที่กำหนดให้เป็นคะแนนเต็ม ๕ = ร้อยละ ๔๐ ขึ้นไป

สูตรการคำนวณ

๑. คำนวณค่าร้อยละของอาจารย์ประจำคณะที่มีคุณวุฒิปริญญาเอก ตามสูตร

$$\frac{\text{จำนวนอาจารย์ประจำคณะที่มีคุณวุฒิปริญญาเอก}}{\text{จำนวนอาจารย์ประจำคณะทั้งหมด}} \times 100$$

๒. แปลงค่าร้อยละที่คำนวณได้ในข้อ ๑ เทียบกับคะแนนเต็ม ๕

$$\text{คะแนนที่ได้} = \frac{\text{ร้อยละของอาจารย์ประจำคณะที่มีคุณวุฒิปริญญาเอก}}{\text{ร้อยละของอาจารย์ประจำคณะที่มีคุณวุฒิปริญญาเอกที่กำหนดให้เป็นคะแนนเต็ม ๕}} \times ๕$$

ผลการคำนวณ

ข้อมูลพื้นฐาน	จำนวนยืนยัน	หลักฐาน
จำนวนอาจารย์ประจำทั้งหมด รวมทั้งที่ปฏิบัติงานจริงและลาศึกษาต่อ	๕๐	๑.๒-๑-๑ รายชื่ออาจารย์ประจำวิทยาลัยพยาบาลบรมราชชนนีนครพนม
จำนวนอาจารย์ประจำที่ปฏิบัติงานจริงและลาศึกษาต่อ วุฒิปริญญาเอกหรือเทียบเท่า	๕	

ผลการดำเนินงาน

วิทยาลัยมีอาจารย์ประจำคณะที่มีคุณวุฒิปริญญาเอก จำนวน ๕ คน จำนวนอาจารย์ประจำคณะทั้งหมด ๕๐ คน คิดเป็นร้อยละ ๑๐ แปลงค่าคะแนนเท่ากับ ๑.๒๕ คะแนน (๑.๒-๑-๑)

ผลการประเมินตนเอง

เป้าหมาย	ผลการดำเนินงาน	คะแนนประเมินตนเอง	การบรรลุเป้าหมาย
ร้อยละ ๒๐	ร้อยละ ๑๐	๑.๒๕ คะแนน	ไม่บรรลุ

แนวทางการพัฒนา ฝ่ายบริการวิชาการและพัฒนาทรัพยากรมนุษย์ ดำเนินการพัฒนา ดังนี้

๑. จัดทำโครงการพัฒนาคุณวุฒิอาจารย์ บรรจุในแผนปฏิบัติราชการประจำปีงบประมาณ พ.ศ. ๒๕๕๙ โดยกำหนดกิจกรรมการส่งเสริมให้อาจารย์ประจำศึกษาต่อในระดับปริญญาเอก แผนการติดตามความก้าวหน้าของอาจารย์ที่กำลังศึกษาต่อในระดับปริญญาเอกปัจจุบัน เร่งรัดให้อาจารย์สำเร็จการศึกษาตามหลักสูตรกำหนด และสนับสนุนด้านเวลาให้อาจารย์ที่ครบกำหนดระยะเวลาในการลาศึกษาต่อได้มีเวลาในการติดตามการทำวิทยานิพนธ์ให้แล้วเสร็จ
๒. การกำหนดแผนในการให้ทุนสนับสนุนวิทยานิพนธ์สำหรับนักศึกษาปริญญาเอกสาขาพยาบาลศาสตร์ที่กำลังศึกษาจากสถาบันการศึกษาในประเทศ
๓. แผนการจ้างอาจารย์หรือพยาบาลวิชาชีพที่มีคุณวุฒิระดับปริญญาเอกสาขาพยาบาลศาสตร์

- ตัวบ่งชี้ที่ ๑.๓ : อาจารย์ประจำคณะที่ดำรงตำแหน่งทางวิชาการ
 ชนิดของตัวบ่งชี้ : ปัจจัยนำเข้า
 การเก็บข้อมูล : ปีการศึกษา ๒๕๕๗ (๑ สิงหาคม ๒๕๕๗ – ๓๑ กรกฎาคม ๒๕๕๘)

เกณฑ์การประเมิน

โดยการแปลงค่าร้อยละของอาจารย์ประจำคณะที่ดำรงตำแหน่งทางวิชาการเป็นคะแนนระหว่าง ๐ – ๕

เกณฑ์เฉพาะสถาบันกลุ่ม ข และ ค๒

ค่าร้อยละของอาจารย์ประจำคณะที่ดำรงตำแหน่งผู้ช่วยศาสตราจารย์ รองศาสตราจารย์ และ ศาสตราจารย์รวมกัน ที่กำหนดให้เป็นคะแนนเต็ม ๕ = ร้อยละ ๖๐ ขึ้นไป

สูตรการคำนวณ

๑. คำนวณค่าร้อยละของอาจารย์ประจำคณะที่ดำรงตำแหน่งทางวิชาการ ตามสูตร

$$\frac{\text{จำนวนอาจารย์ประจำคณะที่ดำรงตำแหน่งทางวิชาการ}}{\text{จำนวนอาจารย์ประจำคณะทั้งหมด}} \times ๑๐๐$$

๒. แปลงค่าร้อยละที่คำนวณได้ในข้อ ๑ เทียบกับคะแนนเต็ม ๕

คะแนนที่ได้ =

$$\frac{\text{ร้อยละของอาจารย์ประจำคณะที่ดำรงตำแหน่งทางวิชาการ}}{\text{ร้อยละของอาจารย์ประจำคณะที่ดำรงตำแหน่งทางวิชาการที่กำหนดให้เป็นคะแนนเต็ม ๕}} \times ๕$$

ผลการคำนวณ

ข้อมูลพื้นฐาน	จำนวนยืนยัน	หลักฐาน
จำนวนอาจารย์ประจำทั้งหมด รวมทั้งที่ปฏิบัติงานจริง และลาศึกษาต่อ	๕๐	๑.๓-๑-๑ รายชื่ออาจารย์ประจำวิทยาลัยพยาบาลบรมราชชนนี
จำนวนอาจารย์ประจำทั้งหมดที่ดำรงตำแหน่งอาจารย์	๓๙	นครพนม
จำนวนอาจารย์ประจำทั้งหมดที่ดำรงตำแหน่ง ผู้ช่วยศาสตราจารย์	๑๑	
จำนวนอาจารย์ประจำทั้งหมดที่ดำรงตำแหน่ง รองศาสตราจารย์	-	
จำนวนอาจารย์ประจำทั้งหมดที่ดำรงตำแหน่ง ศาสตราจารย์	-	

ผลการดำเนินงาน

วิทยาลัยมีอาจารย์ประจำคณะที่ดำรงตำแหน่งทางวิชาการ จำนวน ๑๑ คน อาจารย์ประจำทั้งหมด ๕๐ คน คิดเป็นร้อยละ ๒๒ แปลงค่าคะแนนเท่ากับ ๑.๘๓ คะแนน (๑.๓-๑-๑)

ผลการประเมินตนเอง

เป้าหมาย	ผลการดำเนินงาน	คะแนนประเมินตนเอง	การบรรลุเป้าหมาย
ร้อยละ ๒๐	ร้อยละ ๒๒	๑.๘๓ คะแนน	บรรลุ

แนวทางการพัฒนา

ฝ่ายบริการวิชาการและพัฒนาทรัพยากรมนุษย์ จัดทำแผนปฏิบัติการประจำปีงบประมาณ พ.ศ. ๒๕๕๙ โครงการพัฒนาตำแหน่งทางวิชาการของอาจารย์ ดังนี้

๑. จัดทำโครงการสนับสนุนการผลิตผลงานทางวิชาการ เอกสารประกอบการสอนและปฏิทินกำหนดการประเมินผลงานตลอดปีงบประมาณ
๒. จัดระบบเพื่อนช่วยเพื่อน (buddy) และระบบพี่เลี้ยง (mentor) การพัฒนาตำแหน่งทางวิชาการ
๓. วิเคราะห์และจัดทำแผนการพัฒนาดำเนินทางวิชาการของบุคลากรสายวิชาการเป็นรายบุคคล

- ตัวบ่งชี้ที่ ๑.๔ : จำนวนนักศึกษาเต็มเวลาเทียบเท่าต่อจำนวนอาจารย์ประจำ
 ชนิดของตัวบ่งชี้ : ปัจจัยนำเข้า
 การเก็บข้อมูล : ปีการศึกษา ๒๕๕๗ (๑ สิงหาคม ๒๕๕๗ – ๓๑ กรกฎาคม ๒๕๕๘)

เกณฑ์การประเมิน

คำนวณหาค่าความแตกต่างระหว่างจำนวนนักศึกษาเต็มเวลาต่ออาจารย์ประจำกับเกณฑ์มาตรฐาน และนำมาเทียบกับค่าความต่างทั้งด้านสูงกว่าหรือต่ำกว่าที่กำหนดเป็นคะแนน ๐ และ ๕ คะแนน และใช้การเทียบบัญญัติไตรยางศ์ ดังนี้

ค่าความแตกต่างทั้งด้านสูงกว่าหรือต่ำกว่าเกณฑ์มาตรฐานไม่เกินร้อยละ ๑๐ กำหนดเป็นคะแนน ๕

ค่าความแตกต่างทั้งด้านสูงกว่าหรือต่ำกว่าเกณฑ์มาตรฐานตั้งแต่ร้อยละ ๒๐ กำหนดเป็นคะแนน ๐

ค่าความแตกต่างทั้งด้านสูงกว่าหรือต่ำกว่าเกณฑ์มาตรฐานตั้งแต่ร้อยละ ๑๐.๐๑ และไม่เกินร้อยละ ๒๐ ให้นำมาเทียบบัญญัติไตรยางศ์ตามสูตรเพื่อเป็นคะแนนของหลักสูตรนั้นๆ

สูตรการคำนวณ

- ๑) คำนวณหาค่าความแตกต่างจากเกณฑ์มาตรฐานและนำมาคิดเป็นค่าร้อยละ ตามสูตร

$$\frac{\text{สัดส่วนจำนวนนักศึกษาเต็มเวลาต่อจำนวนอาจารย์ประจำที่เป็นจริง} - \text{สัดส่วนจำนวนนักศึกษาเต็มเวลาตามเกณฑ์มาตรฐาน}}{\text{สัดส่วนจำนวนนักศึกษาเต็มเวลาต่อจำนวนอาจารย์ประจำตามเกณฑ์มาตรฐาน}} \times ๑๐๐$$

- ๒) นำค่าร้อยละจากข้อ ๑ มาคำนวณคะแนน ดังนี้

๒.๑) ค่าร้อยละน้อยกว่าหรือเท่ากับร้อยละ ๑๐ คิดเป็น ๕ คะแนน

๒.๒) ค่าร้อยละมากกว่าหรือเท่ากับร้อยละ ๒๐ คิดเป็น ๐ คะแนน

๒.๓) ค่าร้อยละมากกว่าร้อยละ ๑๐ แต่น้อยกว่าร้อยละ ๒๐ ให้นำมาคิดคะแนน ดังนี้

$$\text{คะแนนที่ได้} = \frac{(๒๐ - \text{ค่าร้อยละที่คำนวณได้จาก ๑}) \times ๕}{๑๐}$$

ผลการคำนวณ

ข้อมูลพื้นฐาน	จำนวนยืนยัน	หลักฐาน
จำนวนนักศึกษาเต็มเวลาเทียบเท่าต่อปี (FTES) ต่อจำนวนอาจารย์ประจำ	๗.๖๙ : ๑	๑.๔-๕-๑.๑ จำนวนนักศึกษาที่ลงทะเบียนในปีการศึกษา
สัดส่วนจำนวนนักศึกษาเต็มเวลาตามเกณฑ์มาตรฐาน	๘ : ๑	๒๕๕๗ ๑.๔-๕-๑.๒ จำนวนหน่วยกิตในปีการศึกษา ๒๕๕๗

ผลการดำเนินงาน

คำนวณหาค่าความแตกต่างจากเกณฑ์มาตรฐานและนำมาคิดเป็นค่าร้อยละตามสูตรเท่ากับ

$$\frac{๗.๖๙ - ๘ \times ๑๐๐}{๘} = -๓.๘๗๕$$
 คิดเป็น ๕ คะแนน (๑.๔-๕-๑.๑ , ๑.๔-๕-๑.๒)

ผลการประเมินตนเอง

เป้าหมาย	ผลการดำเนินงาน	คะแนนประเมินตนเอง	การบรรลุเป้าหมาย
๓.๐ คะแนน	-๓.๘๗๕	๕ คะแนน	บรรลุ

แนวทางการพัฒนา

วิทยาลัยฯ บรรลุโครงการพัฒนาอัตรากำลังอาจารย์ไว้ในแผนปฏิบัติการประจำปีงบประมาณ พ.ศ.๒๕๕๙ เพื่อพัฒนาอัตราส่วนอาจารย์ต่อนักศึกษาให้ได้ตามเกณฑ์มาตรฐาน

ตัวบ่งชี้ที่ ๑.๕ : การบริการนักศึกษาในระดับปริญญาตรี
 ชนิดของตัวบ่งชี้ : กระบวนการ
 การเก็บข้อมูล : ปีการศึกษา ๒๕๕๗ (๑ สิงหาคม ๒๕๕๗ – ๓๑ กรกฎาคม ๒๕๕๘)

เกณฑ์การประเมิน

คะแนน ๑	คะแนน ๒	คะแนน ๓	คะแนน ๔	คะแนน ๕
มีการดำเนินการ ๑ ข้อ	มีการดำเนินการ ๒ ข้อ	มีการดำเนินการ ๓ - ๔ ข้อ	มีการดำเนินการ ๕ ข้อ	มีการดำเนินการ ๖ ข้อ

เกณฑ์มาตรฐาน : ข้อ

การประเมินคุณภาพการศึกษาภายใน (ตนเอง = การประเมินตนเอง)

ตนเอง	ข้อ	เกณฑ์การประเมิน	ผลการดำเนินงาน	หลักฐาน
<input checked="" type="checkbox"/>	๑	จัดบริการให้คำปรึกษาทางวิชาการ และการใช้ชีวิตแก่นักศึกษาในคณะ	<ul style="list-style-type: none"> - มีการจัดระบบบริการให้คำปรึกษาทางวิชาการและการใช้ชีวิตแก่นักศึกษาโดยกำหนดผู้รับผิดชอบเป็นอาจารย์ประจำชั้น อาจารย์ที่ปรึกษา และคณะกรรมการกำกับดูแลนักศึกษาที่มีปัญหาสุขภาพ เป็นผู้ให้คำปรึกษาแก่นักศึกษาด้านวิชาการ การใช้ชีวิตและด้านสุขภาพ - มีการดำเนินการตามระบบและกระบวนการให้คำปรึกษาในด้านวิชาการและการใช้ชีวิตโดยอาจารย์ประจำชั้น และอาจารย์ที่ปรึกษาเข้าพบนักศึกษาอย่างสม่ำเสมอตามตารางที่กำหนดให้มีการให้คำปรึกษาติดตามดูแลนักศึกษาที่มีปัญหาด้านสุขภาพทุกวันตลอด ๒๔ ชั่วโมง โดยคณะกรรมการกำกับดูแลนักศึกษาที่มีปัญหาสุขภาพ และอาจารย์/เจ้าหน้าที่เวรสุขภาพ - นักศึกษาที่มีปัญหาด้านการเรียนการใช้ชีวิต และด้านสุขภาพ 	<ul style="list-style-type: none"> ๑.๕-๕-๑.๑ คำสั่งแต่งตั้งอาจารย์ประจำชั้น วิทยาลัยพยาบาลบรมราชชนนีนครพนม มหาวิทยาลัยนครพนม ๑.๕-๕-๑.๒ คำสั่งแต่งตั้งอาจารย์ที่ปรึกษา วิทยาลัยพยาบาลบรมราชชนนีนครพนม มหาวิทยาลัยนครพนม ๑.๕-๕-๑.๓ คำสั่งแต่งตั้งคณะกรรมการกำกับดูแลนักศึกษาที่มีปัญหาสุขภาพ วิทยาลัยพยาบาลบรมราชชนนีนครพนม มหาวิทยาลัยนครพนม ๑.๕-๕-๑.๔ ผังกำกับดูแลนักศึกษาที่มีปัญหาสุขภาพ ๑.๕-๕-๑.๕ คู่มืออาจารย์ที่ปรึกษา ประจำปีการศึกษา ๒๕๕๗ ๑.๕-๕-๑.๖ รายงานการเข้าพบอาจารย์ประจำชั้น อาจารย์ที่ปรึกษา

ตนเอง	ข้อ	เกณฑ์การประเมิน	ผลการดำเนินงาน	หลักฐาน
			<p>ได้รับคำปรึกษา การช่วยเหลือ และการติดตามประเมินผลการ แก้ไขปัญหาจากผู้รับผิดชอบ ตลอดปีการศึกษา</p>	<p>๑.๕-๕-๑.๗ รายงานการ ติดตามประเมินผลการ แก้ไขปัญหานักศึกษาที่มี ปัญหาด้านการเรียนการใช้ ชีวิต และด้านสุขภาพตลอด ปีการศึกษา ๒๕๕๗</p>
<input checked="" type="checkbox"/>	๒	<p>มีการให้ข้อมูลของหน่วยงาน ที่ให้บริการ กิจกรรมพิเศษ นอกหลักสูตร แหล่งงานทั้ง เต็มเวลาและนอกเวลาแก่นักศึกษา</p>	<p>- มีการให้บริการข้อมูลของ หน่วยงานที่ให้บริการกิจกรรม พิเศษนอกหลักสูตร โดยฝ่าย ส่งเสริมและพัฒนานักศึกษาได้ กำหนดผู้รับผิดชอบและจัดทำ แนวทางการให้บริการข้อมูล เกี่ยวกับกิจกรรมพิเศษนอก หลักสูตรแก่นักศึกษาในงานที่ เกี่ยวข้อง ดังนี้ งานกองทุนกู้ยืม เพื่อการศึกษา มีเจ้าหน้าที่งาน กองทุนฯเป็นผู้รับผิดชอบในการ ให้ข้อมูลแก่นักศึกษา มีการ ดำเนินการตามแนวทางการให้ ข้อมูลของกองทุนกู้ยืมเพื่อ การศึกษาผ่านช่องทางต่างๆ ได้แก่ การแจ้งในที่ประชุม นักศึกษาทุกชั้นปี และในที่ ประชุมประจำเดือนฝ่ายส่งเสริม และพัฒนานักศึกษา ประกาศ ทาง Facebook ของวิทยาลัย และของนักศึกษาแต่ละชั้นปี และการตีตประกาศ ประชาสัมพันธ์ตามจุด ประชาสัมพันธ์ของวิทยาลัยฯ</p> <p>- งานสวัสดิการและหอพัก นักศึกษา มีการกำหนด ผู้รับผิดชอบเป็นอาจารย์ในฝ่าย ส่งเสริมและพัฒนานักศึกษา มีการ ดำเนินการให้ข้อมูลด้านสุขภาพ และให้บริการสวัสดิการต่างๆ ของ</p>	<p>๑.๕-๕-๒.๑ แนวทางการ ให้บริการข้อมูลของ ฝ่าย ส่งเสริมและพัฒนานักศึกษา เกี่ยวกับกิจกรรมพิเศษนอก หลักสูตร</p> <p>๑.๕-๕-๒.๒ เอกสารแสดง หน้าเว็บไซต์ข่าวสาร เกี่ยวกับกิจกรรมพิเศษนอก นอกหลักสูตร แหล่งงานทั้ง เต็มเวลาและนอกเวลา ที่ ประชาสัมพันธ์ผ่านทางช่อง ต่างๆ</p> <p>๑.๕-๕-๒.๓ รูปภาพการ ให้บริการข้อมูลข่าวสารทาง เว็บไซต์ของวิทยาลัยฯ (www.bcn.npu.ac.th)</p> <p>๑.๕-๕-๒.๔ รูปภาพการ บริการข้อมูลข่าวสารทาง Facebook ชื่อ “Bcn Npu (วิทยาลัยพยาบาล บรมราชชนนี นครพนม)”</p> <p>๑.๕-๕-๒.๕ รูปภาพการ ประชาสัมพันธ์ข้อมูล ข่าวสาร บน Facebook บอร์ดประชาสัมพันธ์ของ งานแนะแนวอาชีพและ จัดหางาน กองพัฒนา นักศึกษามหาวิทยาลัย นครพนม</p>

ตนเอง	ชื่อ	เกณฑ์การประเมิน	ผลการดำเนินงาน	หลักฐาน
			<p>นักศึกษาผ่านทางอาจารย์/เจ้าหน้าที่เวรสุขภาพประจำวัน และมีการแจ้งข้อมูลในที่ประชุม นักศึกษาทุกชั้นปี ที่ประชุม ประจำเดือนฝ่ายส่งเสริมและพัฒนา นักศึกษา ประกาศทาง Facebook ของวิทยาลัยและของนักศึกษาแต่ละชั้นปี และการตีพิมพ์ประกาศประชาสัมพันธ์ตามจุดประชาสัมพันธ์ของวิทยาลัยฯ</p> <p>- มีการให้ข้อมูลของหน่วยงานที่ให้บริการ แหล่งงานทั้งเต็มเวลา และนอกเวลาแก่นักศึกษา โดยฝ่ายส่งเสริมและพัฒนา นักศึกษา ได้มีการกำหนดผู้รับผิดชอบการให้ข้อมูลของหน่วยงานที่ให้บริการ แหล่งงานทั้งเต็มเวลา และนอกเวลาแก่นักศึกษาคือ นักกิจกรรมนักศึกษาร่วมกับชุมนุมสื่อสารสัมพันธ์ภาษาอังกฤษ โดยได้มีการดำเนินการตามแนวทางการให้ข้อมูลข่าวสารแก่นักศึกษา ซึ่งมีแหล่งงานนอกเวลาภายในหน่วยงาน ได้แก่ งานห้องสมุด ซึ่งเปิดให้นักศึกษาเข้าไปทำงานนอกเวลา ส่วนงานนอกหน่วยงาน ผู้รับผิดชอบได้ประสานงานข้อมูลจากงานแนะแนวอาชีพและจัดหางาน กองพัฒนานักศึกษามหาวิทยาลัยนครพนม ซึ่งได้มีการแจ้งข้อมูลข่าวสารการในที่ประชุมนักศึกษาทุกชั้นปี การประชุมประจำเดือนฝ่ายส่งเสริมและพัฒนา นักศึกษา ประกาศทาง Facebook ของวิทยาลัยและของนักศึกษาแต่ละ</p>	<p>๑.๕-๕-๒.๖ รูปภาพการประชาสัมพันธ์ข้อมูลข่าวสารบนบอร์ดประชาสัมพันธ์ของวิทยาลัยฯ</p> <p>๑.๕-๕-๒.๗ รายงานการประชุมประจำเดือนฝ่ายส่งเสริมและพัฒนา นักศึกษา</p>

ตนเอง	ข้อ	เกณฑ์การประเมิน	ผลการดำเนินงาน	หลักฐาน
			ชั้นปี และการติดประกาศ ประชาสัมพันธ์ตามจุด ประชาสัมพันธ์ของวิทยาลัยฯ	
<input checked="" type="checkbox"/>	๓	จัดกิจกรรมเตรียมความพร้อมเพื่อการทำงานเมื่อสำเร็จการศึกษาแก่นักศึกษา	มีการจัดกิจกรรมเตรียมความพร้อมเพื่อการทำงานเมื่อสำเร็จการศึกษาแก่นักศึกษา โดยมีการจัดโครงการพัฒนาผลสอบขึ้นทะเบียนสำหรับนักศึกษาพยาบาลศาสตร์บัณฑิตรุ่นที่ ๑๙ ส่งเสริมให้นักศึกษาสามารถสอบขึ้นทะเบียนและได้รับใบประกอบวิชาชีพ เพื่อการทำงานเมื่อสำเร็จการศึกษา โดยในปีการศึกษา ๒๕๕๗ มีนักศึกษาที่สอบขึ้นทะเบียนได้รับใบประกอบวิชาชีพคิดเป็นร้อยละ ๙๔.๒๔ ของนักศึกษาทั้งหมด และมีการจัดโครงการพัฒนาสมรรถนะบัณฑิต พิธีสำเร็จการศึกษา และ อำนวยการสถาบัน ซึ่งมีกิจกรรมพัฒนาสมรรถนะบัณฑิตและเตรียมความพร้อมให้กับนักศึกษาในหลายด้าน เช่น การจัดอบรมความรู้เรื่องระเบียบการทำงานในหน่วยงานของรัฐ การแนะแนวอาชีพแก่นักศึกษาพยาบาล เป็นต้น	๑.๕-๕-๓.๑ สรุปผลการประเมินโครงการพัฒนาผลสอบขึ้นทะเบียนสำหรับนักศึกษาพยาบาลศาสตร์บัณฑิตรุ่นที่ ๑๙ ระยะที่ ๒ ๑.๕-๕-๓.๒ สรุปผลการประเมินโครงการพัฒนาสมรรถนะบัณฑิตพิธีสำเร็จการศึกษาและอำนวยการสถาบัน
<input checked="" type="checkbox"/>	๔	ประเมินคุณภาพของการจัดกิจกรรมและการจัดบริการในข้อ ๑-๓ ทุกข้อไม่ต่ำกว่า ๓.๕๑ จากคะแนนเต็ม ๕	ผลการประเมินคุณภาพของการจัดกิจกรรมและการจัดบริการในข้อ ๑-๓ ทุกข้อเท่ากับ ๓.๙๑ จากคะแนนเต็ม ๕	๑.๕-๕-๔.๑ รายงานผลการประเมินคุณภาพของการจัดกิจกรรมและการจัดบริการในข้อ ๑-๓
<input checked="" type="checkbox"/>	๕	นำผลการประเมินจากข้อ ๔ มาปรับปรุงพัฒนาการให้บริการและการให้ข้อมูลเพื่อส่งให้ผลการประเมินสูงขึ้นหรือเป็นไปตามความคาดหวังของนักศึกษา	มีการนำผลการประเมินจากข้อ ๔ มาปรับปรุงพัฒนาการให้บริการและการให้ข้อมูล เพื่อส่งให้ผลการประเมินสูงขึ้นหรือเป็นไปตามความคาดหวังของนักศึกษาโดย - การจัดบริการให้คำปรึกษาทางวิชาการ และการใช้ชีวิตแก่	๑.๕-๕-๕.๑ ผังกำกับการดูแลนักศึกษาที่มีปัญหาสุขภาพ ๑.๕-๕-๕.๒ รายงานการประชุมจัดทำ Swot analysis ฝ่ายส่งเสริมและพัฒนาการศึกษา

ตนเอง	ข้อ	เกณฑ์การประเมิน	ผลการดำเนินงาน	หลักฐาน
			<p>นักศึกษามีการปรับปรุงระบบให้คำปรึกษาสำหรับนักศึกษาให้เป็นรูปแบบที่ชัดเจนขึ้น</p> <p>โดยมีการจัดทำฟังก์ชันการดูแลนักศึกษาที่มีปัญหาสุขภาพ ให้มีการแยกการให้คำปรึกษาทางด้านสุขภาพกายและสุขภาพจิตให้มีความชัดเจนมากยิ่งขึ้น และให้อาจารย์เวรสุขภาพและอาจารย์ประจำชั้นเข้ามามีบทบาทในการดูแลสุขภาพนักศึกษาในเวลาราชการแทนเจ้าหน้าที่ และให้ผู้ปกครองเข้ามามีส่วนร่วมในการดูแลนักศึกษามากยิ่งขึ้น</p> <p>- มีการนำผลการประเมินคุณภาพในข้อ ๑ - ๔ ในปีการศึกษา ๒๕๕๗ มาทำ Swot analysis และปรับปรุงแบบกิจกรรมโครงการในปีการศึกษา ๒๕๕๘ แผนปฏิบัติการประจำปีงบประมาณ ๒๕๕๙</p> <p>โดยมีการพัฒนารูปแบบการให้ข้อมูลข่าวสารที่หลากหลายมากยิ่งขึ้นและเน้นการมีส่วนร่วมของนักศึกษา ศิษย์เก่า ผู้ปกครอง ผู้ใช้บัณฑิตและบุคลากรมากขึ้น</p>	<p>๑.๕-๕-๕.๓ แผนปฏิบัติการราชการประจำปีงบประมาณ ๒๕๕๙</p>
<input checked="" type="checkbox"/>	๖	ให้ข้อมูลและความรู้ที่เป็นประโยชน์ในการประกอบอาชีพแก่ศิษย์เก่า	<p>มีการให้ข้อมูลและความรู้ที่เป็นประโยชน์ในการประกอบอาชีพแก่ศิษย์เก่า โดยมีการจัดโครงการพัฒนาจัดบริการข้อมูลข่าวสารที่เป็นประโยชน์แก่ศิษย์เก่าผ่านทางเว็บไซต์ของวิทยาลัยฯ</p> <p>(www.bcn.npu.ac.th) และทาง Facebook ชื่อ “สมาคมศิษย์เก่า วทบ.นครพนม & ม.นครพนม” และมีการจัด</p>	<p>๑.๕-๕-๖.๑ รูปภาพการประชาสัมพันธ์ข้อมูลข่าวสารทางเว็บไซต์ของวิทยาลัยฯ</p> <p>(www.bcn.npu.ac.th)</p> <p>๑.๕-๕-๖.๒ รูปภาพการประชาสัมพันธ์ข้อมูลข่าวสารทาง Facebook ชื่อ “สมาคมศิษย์เก่า วทบ.นครพนม & ม.นครพนม”</p>

ตนเอง	ชื่อ	เกณฑ์การประเมิน	ผลการดำเนินงาน	หลักฐาน
			ประชุมวิชาการให้แก่ศิษย์เก่าในปีการศึกษา ๒๕๕๗	๑.๕-๕-๖.๓ รายงานสรุปผลโครงการพัฒนาการจัดบริการข้อมูลข่าวสารที่เป็นประโยชน์แก่ศิษย์เก่า

ผลการประเมินตนเอง

เป้าหมาย	ผลการดำเนินงาน	คะแนนประเมินตนเอง	การบรรลุเป้าหมาย
๕ ข้อ	๖ ข้อ	๕ คะแนน	บรรลุ

แนวทางการพัฒนา

- ไม่มี -

ตัวบ่งชี้ที่ ๑.๖ : กิจกรรมนักศึกษาระดับปริญญาตรี
 ชนิดของตัวบ่งชี้ : กระบวนการ
 การเก็บข้อมูล : ปีการศึกษา ๒๕๕๗ (๑ สิงหาคม ๒๕๕๗ – ๓๑ กรกฎาคม ๒๕๕๘)

เกณฑ์การประเมิน

คะแนน ๑	คะแนน ๒	คะแนน ๓	คะแนน ๔	คะแนน ๕
มีการดำเนินการ ๑ ข้อ	มีการดำเนินการ ๒ ข้อ	มีการดำเนินการ ๓ - ๔ ข้อ	มีการดำเนินการ ๕ ข้อ	มีการดำเนินการ ๖ ข้อ

เกณฑ์มาตรฐาน : ข้อ

การประเมินคุณภาพการศึกษาภายใน (ตนเอง = การประเมินตนเอง)

ตนเอง	ข้อ	เกณฑ์การประเมิน	ผลการดำเนินงาน	หลักฐาน
<input checked="" type="checkbox"/>	๑	จัดทำแผนการจัดกิจกรรมพัฒนานักศึกษาในภาพรวมของคณะโดยให้นักศึกษามีส่วนร่วมในการจัดทำแผนและการจัดกิจกรรม	มีการจัดทำแผนการจัดกิจกรรมพัฒนานักศึกษาในภาพรวมของคณะโดยให้นักศึกษามีส่วนร่วมทุกกระบวนการในการจัดทำแผนซึ่งก่อนจัดทำแผนปฏิบัติราชการประจำปีการศึกษาและประจำปีงบประมาณ นักศึกษาได้จัดทำโครงการพัฒนาองค์กรและจัดทำแผนงานสโมสรนักศึกษาขึ้น ซึ่งในโครงการนักศึกษาเป็นแกนนำและมีบทบาทสำคัญในการแสดงความคิดเห็น และแนวทางในการจัดทำแผนงานสโมสรนักศึกษาประจำปีการศึกษา ๒๕๕๗ โดยเสนอโครงการรูปแบบและกิจกรรมในการดำเนินโครงการเพื่อขอมติและความเห็นชอบในที่ประชุมสโมสรนักศึกษา หลังได้รับความเห็นชอบตัวแทนนักศึกษาสโมสรนักศึกษาได้นำเสนอแผนงานสโมสรนักศึกษาต่อที่ประชุมจัดทำแผนประจำปีการศึกษาและปีงบประมาณเพื่อขอ	๑.๖.-๕-๑.๑ รายงานสรุปผลโครงการพัฒนาองค์กรและจัดแผนงานสโมสรนักศึกษาประจำปีการศึกษา ๒๕๕๗ ๑.๖.-๕-๑.๒ รายงานการประชุมสโมสรนักศึกษาและฝ่ายส่งเสริมและพัฒนานักศึกษา ครั้งที่ ๔/๒๕๕๘ ๑.๖.-๕-๑.๓ แผนการปฏิบัติงานคณะกรรมการสโมสรนักศึกษา ประจำปีการศึกษา ๒๕๕๗ และปีการศึกษา ๒๕๕๘ ๑.๖.-๕-๑.๔ แผนปฏิบัติราชการ ประจำปีงบประมาณ ๒๕๕๘

ตนเอง	ข้อ	เกณฑ์การประเมิน	ผลการดำเนินงาน	หลักฐาน
			<p>ความเห็นชอบแผนที่จัดทำขึ้น และนำแผนเข้าสู่แผนปฏิบัติ ราชการประจำปีการศึกษาและ ปีงบประมาณ ต่อไป</p>	
<input checked="" type="checkbox"/>	๒	<p>ในแผนการจัดกิจกรรมพัฒนา นักศึกษา ให้ดำเนินกิจกรรมที่ ส่งเสริมคุณลักษณะบัณฑิต ตามมาตรฐานผลการเรียนรู้ ตามกรอบมาตรฐานคุณวุฒิ แห่งชาติ ๕ ประการ ให้ ครบถ้วน ประกอบด้วย</p> <p>(๑) คุณธรรม จริยธรรม (๒) ความรู้ (๓) ทักษะทางปัญญา (๔) ทักษะความสัมพันธ์ ระหว่างบุคคลและความ รับผิดชอบ</p> <p>(๕) ทักษะการวิเคราะห์เชิง ตัวเลข การสื่อสารและการใช้ เทคโนโลยีสารสนเทศ</p> <p>(๖) ทักษะเชิงวิชาชีพ</p>	<p>มีแผนการจัดกิจกรรมพัฒนา นักศึกษาประจำปีการศึกษา ๒๕๕๗ โดยได้ดำเนินกิจกรรมที่ส่งเสริม คุณลักษณะบัณฑิตตามมาตรฐาน ผลการเรียนรู้ตามกรอบมาตรฐาน คุณวุฒิแห่งชาติ ๖ ประการได้ ครบถ้วน โดยในปีการศึกษา ๒๕๕๗ มีการจัดกิจกรรมพัฒนานักศึกษา จำนวนทั้งสิ้น ๒๔ โครงการ และมี กิจกรรมโครงการที่ส่งเสริม คุณลักษณะบัณฑิตตามมาตรฐาน ผลการเรียนรู้ตามกรอบมาตรฐาน คุณวุฒิแห่งชาติ ดังนี้</p> <p>๑) คุณธรรม จริยธรรม จำนวน ๖ โครงการ</p> <p>๒) ความรู้ จำนวน ๒ โครงการ</p> <p>๓) ทักษะทางปัญญา จำนวน ๑ โครงการ</p> <p>๔) ทักษะความสัมพันธ์ระหว่าง บุคคลและความรับผิดชอบจำนวน ๒๗ โครงการ</p> <p>๕) ทักษะการวิเคราะห์เชิงตัวเลข การสื่อสารและการใช้เทคโนโลยี สารสนเทศ จำนวน ๑ โครงการ</p> <p>๖) ทักษะเชิงวิชาชีพจำนวน ๒ โครงการ</p>	<p>๑.๖.-๕-๒.๑ แผนการจัด กิจกรรมพัฒนานักศึกษา ประจำปีการศึกษา ๒๕๕๗</p> <p>๑.๖.-๕-๒.๒ รายงาน สรุปผลแผนการจัด กิจกรรมพัฒนานักศึกษาที่ ดำเนินกิจกรรมส่งเสริม คุณลักษณะบัณฑิตตาม มาตรฐานผลการเรียนรู้ ตามกรอบมาตรฐาน คุณวุฒิแห่งชาติ ๖ ด้าน</p>
<input checked="" type="checkbox"/>	๓	<p>จัดกิจกรรมให้ความรู้และ ทักษะการประกันคุณภาพแก่นักศึกษา</p>	<p>มีการจัดกิจกรรมให้ความรู้และ ทักษะการประกันคุณภาพแก่นักศึกษา ร้อยละ ๑๐๐ ได้เข้าร่วม โครงการอบรมงานประกันคุณภาพ การศึกษาแก่นักศึกษา ซึ่งมี กิจกรรมที่ส่งเสริมความรู้เกี่ยวกับ</p>	<p>๑.๖.-๕-๓.๑ สรุป ประเมินผลโครงการอบรม งานประกันคุณภาพ การศึกษาแก่นักศึกษา</p> <p>๑.๖.-๕-๓.๒ รายงานการ แลกเปลี่ยนเรียนรู้และการ</p>

ตนเอง	ชื่อ	เกณฑ์การประเมิน	ผลการดำเนินงาน	หลักฐาน
			<p>งานประกันคุณภาพการศึกษาทั้ง การบรรยายให้ความรู้ด้านการประกันคุณภาพการศึกษา กิจกรรมการแข่งขันตอบปัญหา QA Quiz test” นอกจากนั้นนักศึกษา ได้ฝึกทักษะเกี่ยวกับงานประกันคุณภาพการศึกษาโดยมีการจัดดำเนินการโครงการต่างๆ ตามกระบวนการ PDCA และได้นำผลการดำเนินงานเข้าประกวด QA Good Practice of the BCNN Student Affair” และมีการแลกเปลี่ยนเรียนรู้และการถอดบทเรียนในการดำเนินงานประกันคุณภาพการศึกษา</p>	<p>ถอดบทเรียนในการดำเนินงานประกันคุณภาพการศึกษา</p>
<input checked="" type="checkbox"/>	๔	<p>ทุกกิจกรรมที่ดำเนินการ มีการประเมินผลความสำเร็จตามวัตถุประสงค์ของกิจกรรม และนำผลการประเมินมาปรับปรุงการดำเนินงานครั้งต่อไป</p>	<p>มีการประเมินผลความสำเร็จตามวัตถุประสงค์ของกิจกรรมทุกกิจกรรมที่ดำเนินการอย่างครบถ้วน คิดเป็นร้อยละ ๑๐๐ โดยมีการจัดการประชุมเพื่อนำผลการประเมินที่มีปัญหาและข้อเสนอแนะมาปรับปรุงการดำเนินงานครั้งต่อไปซึ่งปรากฏอยู่ในการเขียนหลักการและเหตุผลของทุกโครงการและเชื่อมโยงสู่การปรับปรุงรูปแบบและกิจกรรมให้มีความสอดคล้องกับวัตถุประสงค์ของโครงการมากยิ่งขึ้นในแผนปฏิบัติการประจำปี การศึกษา ๒๕๕๘ และงบประมาณ ๒๕๕๙</p>	<p>๑.๖.-๕-๔.๑ สรุปผลการประเมินโครงการ ปัญญาธรรม ๑.๖.-๕-๔.๒ สรุปผลการประเมินโครงการเตรียมความพร้อมนักศึกษาใหม่ในการเรียนภาษาอังกฤษและการเรียนภาษาอังกฤษและสารสนเทศ ๑.๖.-๕-๔.๓ สรุปผลการประเมินโครงการพัฒนาพฤติกรรมตรงต่อเวลาของนักศึกษาพยาบาล ๑.๖.-๕-๔.๔ สรุปผลการประเมินโครงการสร้างเสริมวินัยนักศึกษา ๑.๖.-๕-๔.๕ สรุปผลการประเมินโครงการพิจารณาและจัดสรรทุนการศึกษา ๑.๖.-๕-๔.๖ สรุปผลการประเมินโครงการพัฒนาทักษะการเรียนรู้และ</p>

ตนเอง	ชื่อ	เกณฑ์การประเมิน	ผลการดำเนินงาน	หลักฐาน
				<p>เชื่อมสัมพันธ์การอยู่ร่วมกันอย่างมีความสุข</p> <p>๑.๖.-๕-๔.๗ สรุปผลการประเมินโครงการส่งเสริมให้นักศึกษาเข้าร่วมกิจกรรมการประชุมวิชาการนำเสนอผลงานวิชาการในที่ประชุมระหว่างสถาบันที่ประชุมระดับชาติหรือนานาชาติ</p> <p>๑.๖.-๕-๔.๘ สรุปผลการประเมินโครงการกีฬาเพื่อสุขภาพ</p> <ul style="list-style-type: none"> - โครงการสืบสานวัฒนธรรมสายสัมพันธ์กีฬาฟ้าทอง - โครงการสานสัมพันธ์น้องใหม่เชื่อมสายใยด้วยกีฬา - โครงการกีฬา <p>มหาวิทยาลัยนครพนมเกมส์</p> <ul style="list-style-type: none"> - โครงการกีฬาสัมพันธ์ <p>สถาบันการศึกษาพยาบาลและการสาธารณสุขเครือข่ายภาคตะวันออกเฉียงเหนือ</p> <p>๑.๖.-๕-๔.๙ สรุปผลการประเมินโครงการพัฒนาบริการให้คำปรึกษาทางวิชาการ แนะนำการใช้ชีวิตแก่นักศึกษาบริการจัดข้อมูลข่าวสาร และจัดกิจกรรมเพื่อพัฒนาประสบการณ์ทางวิชาการและวิชาชีพแก่นักศึกษา</p> <p>๑.๖.-๕-๔.๑๐ สรุปผลการประเมินโครงการพัฒนาการจัดบริการข้อมูลข่าวสารที่เป็นประโยชน์แก่ศิษย์เก่า</p>

ตนเอง	ชื่อ	เกณฑ์การประเมิน	ผลการดำเนินงาน	หลักฐาน
				<p>๑.๖.-๕-๔.๑๑ สรุปผลการประเมินโครงการค่ายอาสาพัฒนาชุมชน</p> <p>๑.๖.-๕-๔.๑๒ สรุปผลการประเมินโครงการประชุมวิชาการนักเรียนนานาชาติ</p> <p>๑.๖.-๕-๔.๑๓ สรุปผลการประเมินโครงการกีฬาเชื่อมสัมพันธ์และแลกเปลี่ยนวัฒนธรรมอนุภูมิภาค ลุ่มน้ำโขง</p> <p>๑.๖.-๕-๔.๑๔ สรุปผลการประเมินโครงการพัฒนาองค์กรและจัดทำแผนงานสโมสรนักศึกษา ประจำปีการศึกษา ๒๕๕๘</p> <p>๑.๖.-๕-๔.๑๕ สรุปผลการประเมินโครงการอบรมการประกันคุณภาพการศึกษาแก่นักศึกษา</p> <p>๑.๖.-๕-๔.๑๖ โครงการพัฒนาผลสอบขึ้นทะเบียนสำหรับนักศึกษาพยาบาล ศาสตร์บัณฑิตรุ่นที่ ๑๙ ระยะที่ ๒</p> <p>๑.๖.-๕-๔.๑๗ สรุปผลการประเมินโครงการส่งเสริมสุขภาพของนักศึกษา</p> <p>๑.๖.-๕-๔.๑๘ สรุปผลการประเมินโครงการพิธีไหว้ครู</p> <p>๑.๖.-๕-๔.๑๙ สรุปผลการประเมินโครงการพิธีเลื่อนชั้น มอบหมวก ประจำปีการศึกษา ๒๕๕๗</p> <p>๑.๖.-๕-๔.๒๐ สรุปผลการประเมินโครงการพิธีมอบ</p>

ตนเอง	ข้อ	เกณฑ์การประเมิน	ผลการดำเนินงาน	หลักฐาน
				<p>ดวงประทีป</p> <p>๑.๖.-๕-๔.๒๑ สรุปผลการประเมินโครงการส่งเสริมการอนุรักษ์และสืบสานศาสนา ศิลปะและประเพณี และวัฒนธรรมในแถบลุ่มน้ำโขง</p> <ul style="list-style-type: none"> - โครงการชาวฟ้าทองร่วมสืบสานประเพณีไหลเรือไฟ - โครงการสืบสานวัฒนธรรมประเพณีลอยกระทง <p>๑.๖.-๕-๔.๒๒ สรุปผลการประเมินโครงการวิทยาลัยน้ำอ้อย(Big Cleaning)</p> <p>๑.๖.-๕-๔.๒๓ สรุปผลการประเมินโครงการภูมิปัญญาท้องถิ่นไทยใส่ใจสุขภาพ</p> <p>๑.๖.-๕-๔.๒๔ สรุปผลการประเมินโครงการพัฒนาสมรรถนะบัณฑิต พิธีสำเร็จการศึกษาและอำลาสถาบัน</p> <p>๑.๖.-๕-๔.๒๕ รายงานการประชุมประจำเดือน ฝ่ายส่งเสริมและพัฒนานักศึกษา ครั้งที่ ๕/๒๕๕๘</p> <p>๑.๖.-๕-๔.๒๖ แผนปฏิบัติการราชการ ประจำปี ๒๕๕๙</p>
☑	๕	ประเมินความสำเร็จตามวัตถุประสงค์ของแผนการจัดกิจกรรมพัฒนานักศึกษา	มีการประเมินความสำเร็จตามวัตถุประสงค์ของแผนการจัดกิจกรรมพัฒนานักศึกษา โดยในปีการศึกษา ๒๕๕๗ มีวัตถุประสงค์ของแผนการจัดกิจกรรมพัฒนานักศึกษาดังนี้	๑.๖.-๕-๕.๑ รายงานการประเมินความสำเร็จตามวัตถุประสงค์ของแผนการจัดกิจกรรมพัฒนานักศึกษา
			- ร้อยละความสำเร็จของการพัฒนานักศึกษา คิดเป็นร้อยละ ๑๐๐	

ตนเอง	ข้อ	เกณฑ์การประเมิน	ผลการดำเนินงาน	หลักฐาน
			ผลการดำเนินงานคือ ร้อยละความสำเร็จของการพัฒนานักศึกษาคิดเป็นร้อยละ ๙๖	
<input checked="" type="checkbox"/>	๖	นำผลการประเมินไปปรับปรุงแผนหรือปรับปรุงการจัดกิจกรรมเพื่อพัฒนานักศึกษา	มีการนำผลการประเมินไปปรับปรุงแผนและปรับปรุงการจัดกิจกรรมเพื่อพัฒนานักศึกษา โดยนำปัญหาอุปสรรคและข้อเสนอแนะมาประชุมปรึกษาเพื่อหาแนวทางในการแก้ไขปัญหาร่วมกันระหว่างสโมสรนักศึกษา และคณาจารย์ ฝ่ายส่งเสริมพัฒนานักศึกษา มีการกำหนดวัตถุประสงค์ของแผนและรูปแบบของกิจกรรมโครงการให้มีความสอดคล้องกับนโยบายในการพัฒนานักศึกษาของวิทยาลัยและมหาวิทยาลัย ซึ่งจะปรากฏในหลักการและเหตุผลของโครงการและแผนพัฒนาพัฒนานักศึกษาปีการศึกษา ๒๕๕๘	๑.๖.-๖-๖.๑ รายงานการประชุมประจำเดือน ฝ่ายส่งเสริมและพัฒนา นักศึกษา ครั้งที่ ๖/๒๕๕๘ ๑.๖.-๖-๖.๒ แผนการจัดกิจกรรมพัฒนานักศึกษา ปีการศึกษา ๒๕๕๘

ผลการประเมินตนเอง

เป้าหมาย	ผลการดำเนินงาน	คะแนนประเมินตนเอง	การบรรลุเป้าหมาย
๕ ข้อ	๖ ข้อ	๕ คะแนน	บรรลุ

แนวทางการพัฒนา

- ไม่มี -

องค์ประกอบที่ ๒ การวิจัย

ตัวบ่งชี้ที่ ๒.๑ : ระบบและกลไกการบริหารและพัฒนางานวิจัยหรืองานสร้างสรรค์

ชนิดของตัวบ่งชี้ : กระบวนการ

การเก็บข้อมูล : ปีการศึกษา ๒๕๕๗ (๑ สิงหาคม ๒๕๕๗ - ๓๑ กรกฎาคม ๒๕๕๘)

เกณฑ์การประเมิน

คะแนน ๑	คะแนน ๒	คะแนน ๓	คะแนน ๔	คะแนน ๕
มีการดำเนินการ ๑ ข้อ	มีการดำเนินการ ๒ ข้อ	มีการดำเนินการ ๓ - ๔ ข้อ	มีการดำเนินการ ๕ ข้อ	มีการดำเนินการ ๖ ข้อ

เกณฑ์มาตรฐาน : ข้อ

การประเมินคุณภาพการศึกษาภายใน (ตนเอง = การประเมินตนเอง)

ตนเอง	ข้อ	เกณฑ์การประเมิน	ผลการดำเนินงาน	หลักฐาน
<input checked="" type="checkbox"/>	๑	ระบบสารสนเทศเพื่อการ บริหารงานวิจัยที่สามารถ นำไปใช้ประโยชน์ในการ บริหารงานวิจัยหรืองาน สร้างสรรค์	มีระบบสารสนเทศเพื่อการบริหาร งานวิจัย ในระบบฐานข้อมูล MIS ตั้งแต่กระบวนการในการเสนอ โครงการวิจัย การพิจารณาผลการ อนุมัติทุนสนับสนุนวิจัย ตลอดจน การเผยแพร่ผลการวิจัย เพื่อ เผยแพร่แก่สาธารณชน (๒.๑-๕-๑.๑)	๒.๑-๕-๑.๑ ระบบฐานข้อมูล เพื่อการตัดสินใจ MIS (www.bccn.ac.th/MIS)
<input checked="" type="checkbox"/>	๒	สนับสนุนพันธกิจด้านการวิจัย หรืองานสร้างสรรค์ในประเด็น ต่อไปนี้ - ห้องปฏิบัติการหรือห้อง ปฏิบัติงานสร้างสรรค์ หรือ หน่วยวิจัย หรือศูนย์ เครื่องมือหรือศูนย์ให้ คำปรึกษาและสนับสนุน การวิจัยหรืองานสร้างสรรค์ - ห้องสมุดหรือแหล่งค้นคว้า ข้อมูลสนับสนุนการวิจัย หรืองานสร้างสรรค์ - สิ่งอำนวยความสะดวกหรือ การรักษาความปลอดภัยใน การวิจัยหรือการผลิตงาน	มีฝ่ายวิจัยเป็นหน่วยสนับสนุนงาน ด้านพันธกิจการวิจัย (๒.๑-๕-๒.๑) มีห้องสมุดพร้อมสื่ออิเล็กทรอนิกส์ อำนวยความสะดวกในการเข้าถึง แหล่งค้นคว้าข้อมูลสนับสนุนการ วิจัย มีฐานข้อมูลวิจัยออนไลน์ พร้อมทั้งระบบเทคโนโลยี สารสนเทศที่มีความปลอดภัย ในการเข้าใช้ฐานข้อมูลผ่าน Username และ Password ในการเข้าใช้งานเครือข่าย (๒.๑-๕-๒.๒), (๒.๑-๕-๒.๓) นอกจากนี้วิทยาลัยฯ ได้ดำเนินการ จัดโครงการจัดตั้งศูนย์การเรียนรู้ และความร่วมมือด้านการวิจัย	๒.๑-๕-๒.๑ ประกาศวิทยาลัย พยาบาลบรมราชชนนี นครพนม เรื่องโครงสร้างการ บริหารงานของวิทยาลัยฯ ๒.๑-๕-๒.๒ ภาพถ่าย ห้องสมุด ภาพถ่าย ห้องปฏิบัติการคอมพิวเตอร์ ๒.๑-๕-๒.๓ ภาพพิมพ์ เว็บไซต์งานวิจัย ๒.๑-๕-๒.๔ รายงานผลการ ดำเนินโครงการจัดตั้งศูนย์ การเรียนรู้และความร่วมมือ ด้านการวิจัยทางด้านสุขภาพ ระหว่างกลุ่มประเทศอาเซียน ในอนุภูมิภาคลุ่มน้ำโขง

ตนเอง	ชื่อ	เกณฑ์การประเมิน	ผลการดำเนินงาน	หลักฐาน
		<p>สร้างสรรค์ เช่น ระบบเทคโนโลยีสารสนเทศ ระบบรักษาความปลอดภัย ในห้องปฏิบัติการ</p> <p>- กิจกรรมวิชาการที่ส่งเสริมงานวิจัยหรือ งานสร้างสรรค์ เช่น การจัดประชุมวิชาการ การจัดแสดงงานสร้างสรรค์ การจัดทำมีศาสตราจารย์ อาคันตูกะ หรือ ศาสตราจารย์รับเชิญ (visiting professor)</p>	<p>ทางด้านสุขภาพระหว่างกลุ่มประเทศอาเซียนในอนุภูมิภาคลุ่มน้ำโขง เพื่อสร้างเครือข่ายการวิจัยกับนักวิจัยของสถาบันการศึกษาพยาบาลในอนุภูมิภาคลุ่มน้ำโขง เป็นการส่งเสริมกิจกรรมงานวิจัย ได้แลกเปลี่ยนกับผู้ทรงคุณวุฒิทางการพยาบาลในอนุภูมิภาคลุ่มน้ำโขง (๒.๑-๕-๒.๔)</p>	
<input checked="" type="checkbox"/>	๓	จัดสรรงบประมาณ เพื่อเป็นทุนวิจัยหรืองานสร้างสรรค์	<p>มีการจัดสรรงบประมาณสนับสนุนทุนวิจัย บรรจุลงในแผนปฏิบัติราชการประจำปีงบประมาณ ๒๕๕๘ ภายใต้งบประมาณสนับสนุนทุนวิจัยจำนวน ๓,๕๐๐,๐๐๐ บาท (๒.๑-๕-๓.๑)</p>	<p>๒.๑-๕-๓.๑ แผนปฏิบัติราชการฝ่ายวิจัยประจำปีงบประมาณ ๒๕๕๘</p> <p>๒.๑-๕-๓.๒ สัญญาทุนวิจัยภายใน</p>
<input checked="" type="checkbox"/>	๔	จัดสรรงบประมาณเพื่อสนับสนุนการเผยแพร่ผลงานวิจัยหรืองานสร้างสรรค์ในการประชุมวิชาการหรือการตีพิมพ์ในวารสารระดับชาติหรือนานาชาติ	<p>มีการจัดสรรงบประมาณสนับสนุนการเผยแพร่งานวิจัยหรืองานสร้างสรรค์ บรรจุลงในแผนปฏิบัติราชการ ประจำปีงบประมาณ ๒๕๕๘ ภายใต้งบประมาณส่งเสริมการนำเสนอผลงานวิจัยให้บุคลากรจำนวน ๔๕๐,๐๐๐ บาท (๒.๑-๕-๔.๑ , ๒.๑-๕-๔.๒)</p>	<p>๒.๑-๕-๔.๑ แผนปฏิบัติราชการฝ่ายวิจัยประจำปีงบประมาณ ๒๕๕๘</p> <p>๒.๑-๕-๔.๒ รายงานผลการดำเนินงานปีงบประมาณ ๒๕๕๘</p>
<input checked="" type="checkbox"/>	๕	มีการพัฒนาสมรรถนะอาจารย์และนักวิจัย มีการสร้างขวัญและกำลังใจ ตลอดจนยกย่องอาจารย์และนักวิจัยที่มีผลงานวิจัยหรืองานสร้างสรรค์ดีเด่น	<p>๑. มีการจัดโครงการพัฒนาศักยภาพคณาจารย์และนักวิจัย โดยจัดโครงการอบรมจริยธรรมการวิจัยในมนุษย์ ซึ่งเป็นทีมวิทยากรที่มีประสบการณ์และเชี่ยวชาญมาให้ความรู้และพัฒนาทักษะอาจารย์และนักวิจัย (๒.๑-๕-๕.๑)</p>	<p>๒.๑-๕-๕.๑ รายงานผลการดำเนินโครงการอบรมจริยธรรมการวิจัยในมนุษย์</p> <p>๒.๑-๕-๕.๒ แผนปฏิบัติราชการฝ่ายวิจัยประจำปีงบประมาณ ๒๕๕๘</p> <p>๒.๑-๕-๕.๓ รายงานการประชุมประจำเดือน ครั้งที่๓/๒๕๕๗</p>

ตนเอง	ข้อ	เกณฑ์การประเมิน	ผลการดำเนินงาน	หลักฐาน
			๒. มีการสนับสนุนค่าตอบแทนในการตีพิมพ์ผลงานวิจัย/ผลงานวิชาการลงวารสารวิชาการระดับชาติหรือนานาชาติ ภายใต้โครงการสนับสนุนการตีพิมพ์เผยแพร่ผลงานวิจัย/ผลงานวิชาการ (๒.๑-๕-๕.๒) โดยทำการมอบค่าตอบแทนดังกล่าวในการประชุมประจำเดือน เพื่อยกย่องและสร้างขวัญกำลังใจในการทำผลงานวิจัย (๒.๑-๕-๕.๓)	
<input checked="" type="checkbox"/>	๖	มีระบบและกลไกเพื่อช่วยในการคุ้มครองสิทธิของงานวิจัยหรืองานสร้างสรรค์ที่นำไปใช้ประโยชน์และดำเนินการตามระบบที่กำหนด	๑. มีระบบและกลไกการคุ้มครองสิทธิงานวิจัยหรืองานสร้างสรรค์ (๒.๑-๕-๖.๑) ๒. มีการกำหนดในสัญญาวิทยานิพนธ์ ภายในของวิทยาลัยฯ ที่ระบุให้นักวิจัยเป็นเจ้าของสิทธิงานวิจัย (๒.๑-๕-๖.๒) ๓. มีการจัดโครงการเพื่อพัฒนาทักษะและส่งเสริมความรู้เกี่ยวกับการคุ้มครองของงานวิจัย เช่น การจดสิทธิบัตร การจดลิขสิทธิ์ ภายใต้โครงการพัฒนาระบบงานวิจัยหรืองานสร้างสรรค์เพื่อให้ได้รับการคุ้มครอง (๒.๑-๕-๖.๓)	๒.๑-๕-๖.๑ คู่มือนักวิจัย (ระบบและกลไกเพื่อช่วยในการคุ้มครองสิทธิของงานวิจัยเพื่องานสร้างสรรค์ที่นำไปใช้ประโยชน์) ๒.๑-๕-๖.๒ ตัวอย่างสัญญาวิทยานิพนธ์ที่ระบุข้อความอันแสดงถึงเจ้าของสิทธิ์และคุ้มครองสิทธิงานวิจัย ๒.๑-๕-๖.๓ รายงานผลการดำเนินโครงการพัฒนาระบบงานวิจัยหรืองานสร้างสรรค์เพื่อให้ได้รับการคุ้มครอง

ผลการประเมินตนเอง

เป้าหมาย	ผลการดำเนินงาน	คะแนนประเมินตนเอง	การบรรลุเป้าหมาย
๖ ข้อ	๖ ข้อ	๕ คะแนน	บรรลุ

แนวทางการพัฒนา

- ไม่มี -

ตัวบ่งชี้ที่ ๒.๒ : เงินสนับสนุนงานวิจัยและงานสร้างสรรค์
 ชนิดของตัวบ่งชี้ : ใช้จ่ายนำเข้า
 การเก็บข้อมูล : ปีงบประมาณ ๒๕๕๘ (๑ ตุลาคม ๒๕๕๗ – ๓๐ กันยายน ๒๕๕๘)

เกณฑ์การประเมิน

โดยการแปลงจำนวนเงินต่อจำนวนอาจารย์ประจำและนักวิจัยประจำเป็นคะแนนระหว่าง ๐ – ๕

เกณฑ์เฉพาะคณะที่อยู่ในกลุ่ม ข และ ค๒ จำแนกเป็น ๓ กลุ่มสาขาวิชา

กลุ่มสาขาวิชาวิทยาศาสตร์และเทคโนโลยี

จำนวนเงินสนับสนุนงานวิจัยหรืองานสร้างสรรค์จากภายในและภายนอกสถาบันที่กำหนดให้เป็นคะแนนเต็ม ๕ = ๖๐,๐๐๐ บาทขึ้นไปต่อคน

กลุ่มสาขาวิชาวิทยาศาสตร์สุขภาพ

จำนวนเงินสนับสนุนงานวิจัยหรืองานสร้างสรรค์จากภายในและภายนอกสถาบันที่กำหนดให้เป็นคะแนนเต็ม ๕ = ๕๐,๐๐๐ บาทขึ้นไปต่อคน

กลุ่มสาขาวิชามนุษยศาสตร์และสังคมศาสตร์

จำนวนเงินสนับสนุนงานวิจัยหรืองานสร้างสรรค์จากภายในและภายนอกสถาบันที่กำหนดให้เป็นคะแนนเต็ม ๕ = ๒๕,๐๐๐ บาทขึ้นไปต่อคน

สูตรการคำนวณ :

๑. คำนวณจำนวนเงินสนับสนุนงานวิจัยหรืองานสร้างสรรค์จากภายในและภายนอกสถาบันต่อจำนวนอาจารย์ ประจำและนักวิจัย

$$\text{จำนวนเงินสนับสนุนงานวิจัยฯ} = \frac{\text{จำนวนเงินสนับสนุนงานวิจัยฯ จากภายในและภายนอก}}{\text{จำนวนอาจารย์ประจำและนักวิจัย}}$$

๒. แปลงจำนวนเงินที่คำนวณได้ในข้อ ๑ เทียบกับคะแนนเต็ม ๕

$$\text{คะแนนที่ได้} = \frac{\text{จำนวนเงินสนับสนุนงานวิจัยฯ จากภายในและภายนอก}}{\text{จำนวนเงินสนับสนุนงานวิจัยฯ ที่กำหนดให้เป็นคะแนนเต็ม ๕}} \times ๕$$

ผลการคำนวณ

ข้อมูลพื้นฐาน	จำนวนยืนยัน	หลักฐาน
จำนวนเงินสนับสนุนงานวิจัยหรืองานสร้างสรรค์จากภายในสถาบัน		๒.๒-๒-๑.๑ รายงานสรุปผลการรับทุนวิจัย ภายในและภายนอก
- กลุ่มสาขาวิชาวิทยาศาสตร์และเทคโนโลยี		วิทยาลัยฯ ประจำปีงบประมาณ

ข้อมูลพื้นฐาน	จำนวนยืนยัน	หลักฐาน
- กลุ่มสาขาวิชาวิทยาศาสตร์สุขภาพ	๙๓๔,๓๕๕	๒๕๕๘ ๒.๒-๒-๑.๒ สัญญารับทุนวิจัย ภายใน ๒.๒-๒-๑.๓ หนังสือจาก มหาวิทยาลัยแจ้งเรื่อง ขอความ อนุเคราะห์โอนเงินทุนอุดหนุนการ วิจัย ภายใต้แผนงานนวัตกรรม พัฒนาศักยภาพทรัพยากรมนุษย์ จังหวัดนครพนม สู่สังคมแห่งการ เรียนรู้เชิงบูรณาการฯ
- กลุ่มสาขาวิชามนุษยศาสตร์และสังคมศาสตร์		
จำนวนเงินสนับสนุนงานวิจัยหรืองานสร้างสรรค์จาก ภายนอกสถาบัน		
- กลุ่มสาขาวิชาวิทยาศาสตร์และเทคโนโลยี		
- กลุ่มสาขาวิชาวิทยาศาสตร์สุขภาพ	๑๑๓,๓๕๕	
- กลุ่มสาขาวิชามนุษยศาสตร์และสังคมศาสตร์		
จำนวนอาจารย์ประจำที่ปฏิบัติงานจริง (ไม่นับรวมผู้ ลาศึกษาต่อ)	๔๘	
- กลุ่มสาขาวิชาวิทยาศาสตร์และเทคโนโลยี		
- กลุ่มสาขาวิชาวิทยาศาสตร์สุขภาพ	๔๘	
- กลุ่มสาขาวิชามนุษยศาสตร์และสังคมศาสตร์		
จำนวนนักวิจัยประจำที่ปฏิบัติงานจริง (ไม่นับรวมผู้ลา ศึกษาต่อ)	๑	
- กลุ่มสาขาวิชาวิทยาศาสตร์และเทคโนโลยี		
- กลุ่มสาขาวิชาวิทยาศาสตร์สุขภาพ	๑	
- กลุ่มสาขาวิชามนุษยศาสตร์และสังคมศาสตร์		

ผลการดำเนินงาน

เงินสนับสนุนงานวิจัยภายใน เท่ากับ ๙๓๔,๓๕๕ บาท

เงินสนับสนุนงานวิจัยภายนอก เท่ากับ ๑๑๓,๓๕๕ บาท

รวมจำนวนเงินสนับสนุนงานวิจัยต่อคน เท่ากับ $๑,๐๔๗,๗๑๐/๔๙ = ๒๑,๓๘๑.๘๓๗$ บาท

คะแนนที่ได้ $๒๑,๓๘๑.๘๓๗ * ๕/๕๐,๐๐๐ = ๒.๑๔$ คะแนน

ผลการประเมินตนเอง

เป้าหมาย	ผลการดำเนินงาน	คะแนนประเมินตนเอง	การบรรลุเป้าหมาย
๓.๕๐ คะแนน	๒.๑๔ คะแนน	๒.๑๔ คะแนน	ไม่บรรลุ

แนวทางการพัฒนา

- ควรมีการกระตุ้นให้มีการเสนอขอทุน และพิจารณาทุนเป็นรายไตรมาสให้แล้วเสร็จก่อนเดือน
สิงหาคม เพื่อจะได้รวบรวมหลักฐานและดำเนินการในส่วนต่างๆ ให้อยู่ในวงรอบการประเมิน

- ตัวบ่งชี้ที่ ๒.๓ : ผลงานทางวิชาการของอาจารย์ประจำและนักวิจัยประจำ
 ชนิดของตัวบ่งชี้ : ผลลัพธ์
 การเก็บข้อมูล : ปีปฏิทิน ๒๕๕๗ (๑ มกราคม ๒๕๕๗ – ๓๑ ธันวาคม ๒๕๕๗)

เกณฑ์การประเมิน

โดยการแปลงค่าร้อยละของผลรวมถ่วงน้ำหนักของผลงานทางวิชาการของอาจารย์ประจำและนักวิจัยเป็นคะแนนระหว่าง ๐-๕ เกณฑ์แบ่งกลุ่มตามสาขาวิชาดังนี้

เกณฑ์เฉพาะคณะ กลุ่ม ข และ ค๒

กลุ่มสาขาวิชาวิทยาศาสตร์และเทคโนโลยี

ร้อยละของผลรวมถ่วงน้ำหนักของผลงานทางวิชาการของอาจารย์ประจำและนักวิจัยที่

กำหนดไว้เป็นคะแนนเต็ม ๕ = ร้อยละ ๓๐ ขึ้นไป

กลุ่มสาขาวิชาวิทยาศาสตร์สุขภาพ

ร้อยละของผลรวมถ่วงน้ำหนักของผลงานทางวิชาการของอาจารย์ประจำและนักวิจัยที่

กำหนดไว้เป็นคะแนนเต็ม ๕ = ร้อยละ ๓๐ ขึ้นไป

กลุ่มสาขาวิชามนุษยศาสตร์และสังคมศาสตร์

ร้อยละของผลรวมถ่วงน้ำหนักของผลงานทางวิชาการของอาจารย์ประจำและนักวิจัยที่

กำหนดไว้เป็นคะแนนเต็ม ๕ = ร้อยละ ๒๐ ขึ้นไป

สูตรคำนวณ

๑. คำนวณร้อยละของผลรวมถ่วงน้ำหนักของผลงานวิชาการของอาจารย์ประจำและนักวิจัยตามสูตร

$\frac{\text{ผลรวมถ่วงน้ำหนักของผลงานวิชาการของอาจารย์ประจำและนักวิจัย}}{\text{จำนวนอาจารย์ประจำและนักวิจัยทั้งหมด}} \times 100$
--

๒. แปลงค่าร้อยละที่คำนวณได้ในข้อ ๑ เทียบกับคะแนนเต็ม ๕

คะแนนที่ได้ = $\frac{\text{ร้อยละของผลรวมถ่วงน้ำหนักของผลงานวิชาการของอาจารย์ประจำและนักวิจัย}}{\text{ร้อยละของผลรวมถ่วงน้ำหนักของผลงานวิชาการของอาจารย์ประจำและนักวิจัยที่กำหนดให้เป็นคะแนนเต็ม ๕}} \times ๕$
--

ผลการคำนวณ

ข้อมูลพื้นฐาน	จำนวนยืนยัน	หลักฐาน
จำนวนอาจารย์ประจำที่ปฏิบัติงานจริง (ไม่นับรวมผู้ลาศึกษาต่อ)	๔๘	๒.๓-๔-๑.๑ บทความวิจัยที่ได้รับการตีพิมพ์ในรายงานสืบเนื่องจากการประชุมวิชาการระดับชาติ
- กลุ่มสาขาวิชาวิทยาศาสตร์และเทคโนโลยี		
- กลุ่มสาขาวิชาวิทยาศาสตร์สุขภาพ	๔๘	๒.๓-๔-๑.๒ บทความวิจัยที่ได้รับการตีพิมพ์ในรายงานสืบเนื่องจากการประชุมวิชาการระดับนานาชาติ
- กลุ่มสาขาวิชามนุษยศาสตร์และสังคมศาสตร์	-	
จำนวนนักวิจัยประจำที่ปฏิบัติงานจริง (ไม่นับรวมผู้ลาศึกษาต่อ)	๑	๒.๓-๔-๑.๓ บทความวิจัยและบทความวิชาการที่ได้รับการตีพิมพ์ลงวารสารที่มีชื่ออยู่ในฐานข้อมูลวารสาร TCI กลุ่ม ๑
- กลุ่มสาขาวิชาวิทยาศาสตร์และเทคโนโลยี	-	
- กลุ่มสาขาวิชาวิทยาศาสตร์สุขภาพ	๑	
- กลุ่มสาขาวิชามนุษยศาสตร์และสังคมศาสตร์	-	๒.๓-๔-๑.๔ บทความวิจัยและบทความวิชาการที่ได้รับการตีพิมพ์ลงวารสารที่มีชื่ออยู่ในฐานข้อมูลวารสาร TCI กลุ่ม ๒
จำนวนอาจารย์ประจำที่ลาศึกษาต่อ	๒	
- กลุ่มสาขาวิชาวิทยาศาสตร์และเทคโนโลยี	-	๒.๓-๔-๑.๕ บทความวิจัยและบทความวิชาการที่ได้รับการตีพิมพ์ลงวารสารที่มีชื่ออยู่ในฐานข้อมูลวารสาร ISI
- กลุ่มสาขาวิชาวิทยาศาสตร์สุขภาพ	๒	
- กลุ่มสาขาวิชามนุษยศาสตร์และสังคมศาสตร์	-	
จำนวนนักวิจัยประจำที่ลาศึกษาต่อ	-	บทความวิจัยหรือบทความวิชาการฉบับสมบูรณ์ที่ตีพิมพ์ในรายงานสืบเนื่องจากการประชุมวิชาการระดับชาติ
- กลุ่มสาขาวิชาวิทยาศาสตร์และเทคโนโลยี	-	
- กลุ่มสาขาวิชาวิทยาศาสตร์สุขภาพ	-	
- กลุ่มสาขาวิชามนุษยศาสตร์และสังคมศาสตร์	-	๑
บทความวิจัยหรือบทความวิชาการฉบับสมบูรณ์ที่ตีพิมพ์ในรายงานสืบเนื่องจากการประชุมวิชาการระดับนานาชาติ หรือในวารสารทางวิชาการระดับชาติที่ไม่อยู่ในฐานข้อมูล ตามประกาศ ก.พ.อ. หรือระเบียบคณะกรรมการอุดมศึกษาว่าด้วย หลักเกณฑ์การพิจารณาวารสารทางวิชาการสำหรับการเผยแพร่ผลงานทางวิชาการ พ.ศ.๒๕๕๖ แต่สถาบันนำเสนอสภาสถาบันอนุมัติและจัดทำเป็นประกาศให้ทราบ	-	
- กลุ่มสาขาวิชาวิทยาศาสตร์และเทคโนโลยี	-	
- กลุ่มสาขาวิชาวิทยาศาสตร์สุขภาพ	๑	
- กลุ่มสาขาวิชามนุษยศาสตร์และสังคมศาสตร์	-	

ข้อมูลพื้นฐาน	จำนวนยืนยัน	หลักฐาน
เป็นการทั่วไป และแจ้งให้ กพอ./กกอ.ทราบ ภายใน ๓๐ วันนับแต่วันที่ออกประกาศ		
- กลุ่มสาขาวิชาวิทยาศาสตร์และเทคโนโลยี	-	
- กลุ่มสาขาวิชาวิทยาศาสตร์สุขภาพ	-	
- กลุ่มสาขาวิชามนุษยศาสตร์และสังคมศาสตร์	-	
ผลงานที่ได้รับการจดอนุสิทธิบัตร	-	
- กลุ่มสาขาวิชาวิทยาศาสตร์และเทคโนโลยี	-	
- กลุ่มสาขาวิชาวิทยาศาสตร์สุขภาพ	-	
- กลุ่มสาขาวิชามนุษยศาสตร์และสังคมศาสตร์	-	
บทความวิจัยหรือบทความวิชาการฉบับสมบูรณ์ที่ ตีพิมพ์ในวารสารทางวิชาการที่ปรากฏใน ฐานข้อมูล TCI กลุ่มที่ ๒	๒	
- กลุ่มสาขาวิชาวิทยาศาสตร์และเทคโนโลยี	-	
- กลุ่มสาขาวิชาวิทยาศาสตร์สุขภาพ	๒	
- กลุ่มสาขาวิชามนุษยศาสตร์และสังคมศาสตร์	-	
บทความวิจัยหรือบทความวิชาการฉบับสมบูรณ์ที่ ตีพิมพ์ในวารสารทางวิชาการระดับนานาชาติที่ไม่ อยู่ในฐานข้อมูล ตามประกาศ ก.พ.อ. หรือ ระเบียบคณะกรรมการการอุดมศึกษาว่าด้วย หลักเกณฑ์การพิจารณาวารสารทางวิชาการ สำหรับการเผยแพร่ผลงานทางวิชาการ พ.ศ. ๒๕๕๖ แต่สถาบันนำเสนอสถาบันอนุมัติและ จัดทำเป็นประกาศให้ทราบเป็นการทั่วไป และแจ้ง ให้ กพอ./กกอ.ทราบภายใน ๓๐ วันนับแต่วันที่ ออกประกาศ (ซึ่งไม่อยู่ใน Beall's list) หรือ ตีพิมพ์ในวารสารวิชาการที่ปรากฏในฐานข้อมูล TCI กลุ่มที่ ๑	๑๔	
- กลุ่มสาขาวิชาวิทยาศาสตร์และเทคโนโลยี	-	
- กลุ่มสาขาวิชาวิทยาศาสตร์สุขภาพ	๑๔	
- กลุ่มสาขาวิชามนุษยศาสตร์และสังคมศาสตร์	-	
บทความวิจัยหรือบทความวิชาการฉบับสมบูรณ์ที่ ตีพิมพ์ในวารสารทางวิชาการระดับนานาชาติที่ ปรากฏในฐานข้อมูลระดับนานาชาติตามประกาศ ก.พ.อ. หรือระเบียบคณะกรรมการการอุดมศึกษา ว่าด้วยหลักเกณฑ์การพิจารณาวารสารทาง	๑	

ข้อมูลพื้นฐาน	จำนวนยืนยัน	หลักฐาน
วิชาการสำหรับการเผยแพร่ผลงานทางวิชาการ พ.ศ.๒๕๕๖		
- กลุ่มสาขาวิชาวิทยาศาสตร์และเทคโนโลยี	-	
- กลุ่มสาขาวิชาวิทยาศาสตร์สุขภาพ	-	
- กลุ่มสาขาวิชามนุษยศาสตร์และสังคมศาสตร์	-	
ผลงานได้รับการจดสิทธิบัตร	-	
- กลุ่มสาขาวิชาวิทยาศาสตร์และเทคโนโลยี	-	
- กลุ่มสาขาวิชาวิทยาศาสตร์สุขภาพ	-	
- กลุ่มสาขาวิชามนุษยศาสตร์และสังคมศาสตร์	-	
ผลงานวิชาการรับใช้สังคมที่ได้รับการประเมินผ่าน เกณฑ์การขอตำแหน่งทางวิชาการแล้ว	-	
- กลุ่มสาขาวิชาวิทยาศาสตร์และเทคโนโลยี	-	
- กลุ่มสาขาวิชาวิทยาศาสตร์สุขภาพ	-	
- กลุ่มสาขาวิชามนุษยศาสตร์และสังคมศาสตร์	-	
ผลงานวิจัยที่หน่วยงานหรือองค์กรระดับชาติ ว่าจ้างให้ดำเนินการ	-	
- กลุ่มสาขาวิชาวิทยาศาสตร์และเทคโนโลยี	-	
- กลุ่มสาขาวิชาวิทยาศาสตร์สุขภาพ	-	
- กลุ่มสาขาวิชามนุษยศาสตร์และสังคมศาสตร์	-	
ผลงานค้นพบพันธุ์พืช พันธุ์สัตว์ ที่ค้นพบใหม่และ ได้รับการจดทะเบียน	-	
- กลุ่มสาขาวิชาวิทยาศาสตร์และเทคโนโลยี	-	
- กลุ่มสาขาวิชาวิทยาศาสตร์สุขภาพ	-	
- กลุ่มสาขาวิชามนุษยศาสตร์และสังคมศาสตร์	-	
ตำราหรือหนังสือหรืองานแปลที่ได้รับการประเมิน ผ่านเกณฑ์การขอตำแหน่งทางวิชาการแล้ว	-	
- กลุ่มสาขาวิชาวิทยาศาสตร์และเทคโนโลยี	-	
- กลุ่มสาขาวิชาวิทยาศาสตร์สุขภาพ	-	
- กลุ่มสาขาวิชามนุษยศาสตร์และสังคมศาสตร์	-	
ตำราหรือหนังสือหรืองานแปลที่ผ่านการพิจารณา ตามหลักเกณฑ์การประเมินตำแหน่งทางวิชาการ แต่ไม่ได้นำมาขอรับการประเมินตำแหน่งทาง วิชาการ	-	
- กลุ่มสาขาวิชาวิทยาศาสตร์และเทคโนโลยี	-	

ข้อมูลพื้นฐาน	จำนวนยืนยัน	หลักฐาน
- กลุ่มสาขาวิชาวิทยาศาสตร์สุขภาพ	-	
- กลุ่มสาขาวิชามนุษยศาสตร์และสังคมศาสตร์	-	
งานสร้างสรรค์ที่มีการเผยแพร่สู่สาธารณะในลักษณะใดลักษณะหนึ่ง หรือผ่านสื่ออิเล็กทรอนิกส์ online	-	
- กลุ่มสาขาวิชาวิทยาศาสตร์และเทคโนโลยี	-	
- กลุ่มสาขาวิชาวิทยาศาสตร์สุขภาพ	-	
- กลุ่มสาขาวิชามนุษยศาสตร์และสังคมศาสตร์	-	
งานสร้างสรรค์ที่ได้รับการเผยแพร่ในระดับสถาบัน	-	
- กลุ่มสาขาวิชาวิทยาศาสตร์และเทคโนโลยี	-	
- กลุ่มสาขาวิชาวิทยาศาสตร์สุขภาพ	-	
- กลุ่มสาขาวิชามนุษยศาสตร์และสังคมศาสตร์	-	
งานสร้างสรรค์ที่ได้รับการเผยแพร่ในระดับชาติ	-	
- กลุ่มสาขาวิชาวิทยาศาสตร์และเทคโนโลยี	-	
- กลุ่มสาขาวิชาวิทยาศาสตร์สุขภาพ	-	
- กลุ่มสาขาวิชามนุษยศาสตร์และสังคมศาสตร์	-	
งานสร้างสรรค์ที่ได้รับการเผยแพร่ในระดับความร่วมมือระหว่างประเทศ	-	
- กลุ่มสาขาวิชาวิทยาศาสตร์และเทคโนโลยี	-	
- กลุ่มสาขาวิชาวิทยาศาสตร์สุขภาพ	-	
- กลุ่มสาขาวิชามนุษยศาสตร์และสังคมศาสตร์	-	
งานสร้างสรรค์ที่ได้รับการเผยแพร่ในระดับภูมิภาคอาเซียน	-	
- กลุ่มสาขาวิชาวิทยาศาสตร์และเทคโนโลยี	-	
- กลุ่มสาขาวิชาวิทยาศาสตร์สุขภาพ	-	
- กลุ่มสาขาวิชามนุษยศาสตร์และสังคมศาสตร์	-	
งานสร้างสรรค์ที่ได้รับการเผยแพร่ในระดับนานาชาติ	-	
- กลุ่มสาขาวิชาวิทยาศาสตร์และเทคโนโลยี	-	
- กลุ่มสาขาวิชาวิทยาศาสตร์สุขภาพ	-	
- กลุ่มสาขาวิชามนุษยศาสตร์และสังคมศาสตร์	-	

ผลการดำเนินงาน

๑. มีจำนวนบทความวิจัยตีพิมพ์ในรายงานสืบเนื่องจากการประชุมวิชาการระดับชาติ ๑ เรื่อง เท่ากับ ๐.๒

๒. มีจำนวนบทความตีพิมพ์ฐานข้อมูล TCI กลุ่ม ๒ ๒ เรื่อง เท่ากับ ๑.๒

๓. มีจำนวนบทความตีพิมพ์ฐานข้อมูล TCI กลุ่ม ๑ ๑๔ เรื่อง เท่ากับ ๑๑.๒

๔. มีจำนวนบทความวิจัยตีพิมพ์ลงวารสาร ISI ๑ เรื่อง เท่ากับ ๑

ร้อยละผลรวมถ่วงน้ำหนัก $๑๓.๖ * ๑๐๐ / ๕๑ = ๒๖.๖๗$

คะแนนที่ได้ $๒๖.๖๗ * ๕ / ๓๐ = ๔.๔๕$

ผลการประเมินตนเอง

เป้าหมาย	ผลการดำเนินงาน	คะแนนประเมินตนเอง	การบรรลุเป้าหมาย
๓.๐ คะแนน	๔.๔๕ คะแนน	๔.๔๕ คะแนน	บรรลุ

แนวทางการพัฒนา

- ควรเพิ่มระบบและกลไกในการสนับสนุนให้อาจารย์ได้ตีพิมพ์ เผยแพร่ผลงานวิจัยและงานสร้างสรรค์มากขึ้น

- ควรมีงบประมาณสนับสนุนให้ค่าตอบแทนการตีพิมพ์เผยแพร่มากขึ้น เพื่อเป็นขวัญและกำลังใจแก่นักวิจัย

องค์ประกอบที่ ๓ การบริการวิชาการ

- ตัวบ่งชี้ที่ ๓.๑ : การบริการวิชาการแก่สังคม
 ชนิดของตัวบ่งชี้ : กระบวนการ
 การเก็บข้อมูล : ปีการศึกษา ๒๕๕๗ (๑ สิงหาคม ๒๕๕๗ – ๓๑ กรกฎาคม ๒๕๕๘)

เกณฑ์การประเมิน

คะแนน ๑	คะแนน ๒	คะแนน ๓	คะแนน ๔	คะแนน ๕
มีการดำเนินการ ๑ ข้อ	มีการดำเนินการ ๒ ข้อ	มีการดำเนินการ ๓ - ๔ ข้อ	มีการดำเนินการ ๕ ข้อ	มีการดำเนินการ ๖ ข้อ

เกณฑ์มาตรฐาน : ข้อ

การประเมินคุณภาพการศึกษาภายใน (ตนเอง = การประเมินตนเอง)

ตนเอง	ข้อ	เกณฑ์การประเมิน	ผลการดำเนินงาน	หลักฐาน
<input checked="" type="checkbox"/>	๑	จัดทำแผนการบริการวิชาการประจำปีที่สอดคล้องกับความต้องการของสังคม และกำหนดตัวบ่งชี้วัดความสำเร็จในระดับแผน และโครงการบริการวิชาการแก่สังคมและเสนอกรรมการประจำคณะ เพื่อพิจารณาอนุมัติ	มีคู่มือแผนปฏิบัติงานบริการวิชาการ (๓.๑-๕-๑.๑) และคำสั่งแต่งตั้งคณะกรรมการจัดทำแผน แผนการบริการวิชาการ (๓.๑-๕-๑.๒) ที่สอดคล้องกับผลการสำรวจความต้องการบริการวิชาการสังคม ประจำปี พ.ศ.๒๕๕๗ (๓.๑-๕-๑.๓) ในปีงบประมาณ พ.ศ.๒๕๕๘ มีโครงการบรรจุในแผนบริการวิชาการจำนวน ๑๐ โครงการ (๓.๑-๕-๑.๔) มีตัวชี้วัดความสำเร็จในระดับแผน ๖ ตัวชี้วัด และผ่านการพิจารณาเพื่ออนุมัติแผนบริการวิชาการจากคณะกรรมการประจำคณะ ในคราวประชุมครั้งที่ ๑๓/๒๕๕๗ เมื่อวันที่ ๒๔ กันยายน ๒๕๕๗ (๓.๑-๕-๑.๕)	๓.๑-๕-๑.๑ คู่มือแผนปฏิบัติงานบริการวิชาการ ๓.๑-๕-๑.๒ แผนบริการวิชาการ ๓.๑-๕-๑.๓ รายงานผลการสำรวจความต้องการบริการวิชาการที่สอดคล้องกับความต้องการของสังคม ๓.๑-๕-๑.๔ แผนบริการวิชาการ ประจำปี พ.ศ.๒๕๕๗ ๓.๑-๕-๑.๕ รายงานการประชุมคณะกรรมการประจำคณะ ครั้งที่ ๑๓/๒๕๕๗ เมื่อวันที่ ๒๔ กันยายน ๒๕๕๗
<input checked="" type="checkbox"/>	๒	โครงการบริการวิชาการแก่สังคมตามแผน มีการจัดทำแผนการใช้ประโยชน์จากบริการวิชาการเพื่อให้เกิดผลต่อการพัฒนา นักศึกษา ชุมชน หรือสังคม	มีการบรรจุแผนการใช้ประโยชน์จากบริการวิชาการในการพัฒนานักศึกษา ชุมชน หรือสังคม ในคู่มือแผนงานบริการวิชาการปีงบประมาณ ๒๕๕๘ (๓.๑-๕-๒.๑)	๓.๑-๕-๒.๑ คู่มือแผนงานบริการวิชาการ ปีงบประมาณ ๒๕๕๘

ตนเอง	ข้อ	เกณฑ์การประเมิน	ผลการดำเนินงาน	หลักฐาน
☑	๓	โครงการบริการวิชาการแก่สังคมในข้อ ๑ อย่างน้อยต้องมีโครงการที่บริการแบบให้เปล่า	มีโครงการบริการวิชาการที่เป็นบริการแบบให้เปล่าจำนวน ๖ โครงการ ได้แก่ ๑) โครงการส่งเสริมสุขภาพผู้สูงอายุ (๓.๑-๕-๓.๑) ๒) โครงการตำบลต้นแบบการดูแลสุขภาพบูรณาการกับการเรียนการสอนกลุ่มที่ ๑ (๓.๑-๕-๓.๒) ๓) โครงการตำบลต้นแบบการดูแลสุขภาพบูรณาการกับการเรียนการสอนกลุ่มที่ ๒ (๓.๑-๕-๓.๓) ๔) โครงการตำบลต้นแบบการดูแลสุขภาพบูรณาการกับการเรียนการสอนกลุ่มที่ ๓ โครงการย่อยที่ ๑ วิทยุ: วิทยุว่านโครงการย่อยที่ ๒ ภูมิปัญญาท้องถิ่นไทยใส่ใจสุขภาพ (๓.๑-๕-๓.๔) ๕) โครงการวิทยุต้นแบบ ๖) โครงการบริการวิชาการเสริมสร้างความเข้มแข็งชุมชนในอนุภูมิภาคลุ่มน้ำโขง (๓.๑-๕-๓.๖)	๓.๑-๕-๓.๑ สรุปโครงการส่งเสริมสุขภาพผู้สูงอายุ ๓.๑-๕-๓.๒ สรุปโครงการตำบลต้นแบบการดูแลสุขภาพบูรณาการกับการเรียนการสอนกลุ่มที่ ๑ ๓.๑-๕-๓.๓ สรุปโครงการตำบลต้นแบบการดูแลสุขภาพบูรณาการกับการเรียนการสอนกลุ่มที่ ๒ ๓.๑-๕-๓.๔ สรุปโครงการตำบลต้นแบบการดูแลสุขภาพบูรณาการกับการเรียนการสอนกลุ่มที่ ๓ โครงการย่อยที่ ๑ วิทยุ: วิทยุว่านโครงการย่อยที่ ๒ ภูมิปัญญาท้องถิ่นไทยใส่ใจสุขภาพ ๓.๑-๕-๓.๕ สรุปโครงการวิทยุต้นแบบ ๓.๑-๕-๓.๖ สรุปโครงการบริการวิชาการเสริมสร้างความเข้มแข็งชุมชนในอนุภูมิภาคลุ่มน้ำโขง
☑	๔	ประเมินความสำเร็จตามตัวบ่งชี้ของแผนและโครงการบริการวิชาการแก่สังคมในข้อ ๑ และนำเสนอกรรมการประจำคณะ เพื่อพิจารณา	มีการประเมินความสำเร็จตามตัวบ่งชี้ของแผนและโครงการบริการวิชาการแก่สังคมในปีงบประมาณ พ.ศ. ๒๕๕๘ และนำเสนอกรรมการประจำคณะเพื่อพิจารณาในคราวประชุมคณะกรรมการประจำคณะครั้งที่ ๘/๒๕๕๘ วันที่ ๑๙ สิงหาคม ๒๕๕๘ วาระที่ ๕.๔ ที่ประชุมให้ข้อเสนอแนะใน ๒ ประเด็น คือ ควรรวมโครงการบริการวิชาการบูรณาการกับการเรียนการสอนควรทำครั้งเดียวต่อปีเพื่อไม่เป็นการซ้ำซ้อนและเพิ่มภาระแก่อาจารย์และนักศึกษา และเพิ่ม	แผนและสรุปโครงการ ๓.๑-๕-๔.๑ รายงานการประชุมคณะกรรมการประจำคณะ ครั้งที่ ๘/๒๕๕๘ เมื่อวันที่ ๑๙ สิงหาคม ๒๕๕๘

ตนเอง	ข้อ	เกณฑ์การประเมิน	ผลการดำเนินงาน	หลักฐาน
			งบประมาณสนับสนุนการบริการตามแนวพระราชดำริซึ่งเป็นพันธกิจของมหาวิทยาลัย (๓.๑-๕-๔.๑)	
<input checked="" type="checkbox"/>	๕	นำผลการประเมินตามข้อ ๔ มาปรับปรุงแผนหรือพัฒนาการให้บริการวิชาการสังคม	มีการนำผลการประเมินมาแผนบริการวิชาการและผลการประเมินโครงการประจำปีงบประมาณ พ.ศ. ๒๕๕๘ ปรับใช้ในการปรับปรุงแผนและการพัฒนาบริการวิชาการในปีงบประมาณ พ.ศ. ๒๕๕๙ โดยรวมโครงการบริการวิชาการบูรณาการกับพันธกิจด้านอื่นๆ ไว้ในโครงการเดียวกันและดำเนินกิจกรรมในช่วงเวลาเดียวกัน และบรรลุโครงการบริการวิชาการตามแนวพระราชดำริพร้อมงบประมาณไว้ในแผนปฏิบัติราชการ (๓.๑-๕-๕.๑)	๓.๑-๕-๕.๑ แผนปฏิบัติราชการประจำปีงบประมาณ ๒๕๕๙
<input checked="" type="checkbox"/>	๖	คณะมีส่วนร่วมในการบริการวิชาการแก่สังคมในระดับสถาบัน	คณะมีส่วนร่วมในการบริการวิชาการแก่สังคมระดับสถาบันโดยรองคณบดีฝ่ายพัฒนาบุคลากรฯ เป็นคณะกรรมการบริหารงานบริการวิชาการแก่สังคม มหาวิทยาลัยนครพนม ตามคำสั่งมหาวิทยาลัยนครพนม ที่ ๑๙๒๑/๒๕๕๗ ลงวันที่ ๙ ตุลาคม ๒๕๕๗ (๓.๑-๕-๖.๑) และรับผิดชอบในการบริการวิชาการด้านสุขภาพแก่โรงเรียนตำรวจตระเวนชายแดนหนองคู อำเภอนาทน สวรรค์ จังหวัดนครพนม ๓.๑-๕-๖.๒	๓.๑-๕-๖.๑ คำสั่งมหาวิทยาลัยนครพนม ที่ ๑๙๒๑/๒๕๕๗ ลงวันที่ ๙ ตุลาคม ๒๕๕๗ ๓.๑-๕-๖.๒ หนังสือเชิญเข้าร่วมโครงการบริการวิชาการตามแนวพระราชดำริ

ผลการประเมินตนเอง

เป้าหมาย	ผลการดำเนินงาน	คะแนนประเมินตนเอง	การบรรลุเป้าหมาย
๕ ข้อ	๖ ข้อ	๕ คะแนน	บรรลุ

แนวทางการพัฒนา

ฝ่ายบริการวิชาการและพัฒนาทรัพยากรมนุษย์ จัดทำคู่มือแผนบริการวิชาการประจำปี งบประมาณ กำหนดเขตพื้นที่ในการให้บริการวิชาการไว้ชัดเจนคือ อำเภอเรณูนคร จังหวัดนครพนม และกำหนดประเด็นการบริการคือ การบูรณาการการดูแลสุขภาพกับภูมิปัญญาท้องถิ่นหรือวัฒนธรรมการดูแลสุขภาพของชุมชน

องค์ประกอบที่ ๔ การทำนุบำรุงศิลปะและวัฒนธรรม

ตัวบ่งชี้ที่ ๔.๑ : ระบบและกลไกการทำนุบำรุงศิลปะและวัฒนธรรม

ชนิดของตัวบ่งชี้ : กระบวนการ

การเก็บข้อมูล : ปีการศึกษา ๒๕๕๗ (๑ สิงหาคม ๒๕๕๗ – ๓๑ กรกฎาคม ๒๕๕๘)

เกณฑ์การประเมิน

คะแนน ๑	คะแนน ๒	คะแนน ๓	คะแนน ๔	คะแนน ๕
มีการดำเนินการ ๑ ข้อ	มีการดำเนินการ ๒ ข้อ	มีการดำเนินการ ๓ - ๔ ข้อ	มีการดำเนินการ ๕ ข้อ	มีการดำเนินการ ๖ - ๗ ข้อ

เกณฑ์มาตรฐาน : ข้อ

การประเมินคุณภาพการศึกษาภายใน (ตนเอง = การประเมินตนเอง)

ตนเอง	ข้อ	เกณฑ์การประเมิน	ผลการดำเนินงาน	หลักฐาน
<input checked="" type="checkbox"/>	๑	กำหนดผู้รับผิดชอบในการ ทำนุบำรุงศิลปะและ วัฒนธรรม	มีการกำหนดผู้รับผิดชอบในการ ทำนุบำรุงศิลปะและวัฒนธรรม โดยจัดทำคำสั่งแต่งตั้งคณะกรรมการ ทำนุบำรุงศิลปะและวัฒนธรรมของ วิทยาลัย ประจำปีการศึกษา ๒๕๕๗	๔.๑-๕-๑.๑ คำสั่งแต่งตั้ง คณะกรรมการทำนุบำรุง ศิลปะและวัฒนธรรมของ วิทยาลัย ประจำปี การศึกษา ๒๕๕๗
<input checked="" type="checkbox"/>	๒	จัดทำแผนด้านทำนุบำรุง ศิลปะและวัฒนธรรม และ กำหนดตัวบ่งชี้วัด ความสำเร็จตาม วัตถุประสงค์ของแผน รวมทั้งจัดสรรงบประมาณ เพื่อให้สามารถดำเนินการได้ ตามแผน	มีการจัดทำแผนด้านทำนุบำรุง ศิลปวัฒนธรรมปีการศึกษา ๒๕๕๗ โดยมีการกำหนดตัวบ่งชี้วัดความสำเร็จ ตามวัตถุประสงค์ของแผน ดังนี้ - ร้อยละของโครงการที่มีการดำเนินการ ตามวงจรคุณภาพ (PDCA) ในการ ส่งเสริมและสนับสนุนด้านการทำนุบำรุง ศิลปะและวัฒนธรรม คิดเป็นร้อยละ ๑๐๐ - จำนวนโครงการที่มีการบูรณาการ กิจกรรมศิลปะและวัฒนธรรมกับการ เรียนการสอน \geq ๑ โครงการ - มีพื้นที่ทางวัฒนธรรมที่เอื้อและ ส่งเสริมต่อการจัดกิจกรรมและมีการจัด กิจกรรมสม่ำเสมอ \geq ๑ แห่ง - จำนวนโครงการที่สร้างกระบวนการ ปลูกจิตสำนึก ความรัก ความผูกพัน และความภาคภูมิใจต่อสถาบันของ	๔.๑-๕-๒.๑ แผนด้าน ทำนุบำรุงศิลปะและ วัฒนธรรม ประจำปี การศึกษา ๒๕๕๗ ๔.๑-๕-๒.๒ รายงานผล การดำเนินงานตามตัวบ่งชี้ วัดความสำเร็จตาม วัตถุประสงค์ของแผนด้าน ทำนุบำรุงศิลปะและ วัฒนธรรม ประจำปี การศึกษา ๒๕๕๗ ๔.๑-๕-๒.๓ รายงานสรุป การใช้จ่ายงบประมาณด้าน ทำนุบำรุงศิลปะและ วัฒนธรรม ประจำปี การศึกษา ๒๕๕๗

ตนเอง	ข้อ	เกณฑ์การประเมิน	ผลการดำเนินงาน	หลักฐาน
			<p>นักศึกษา \geq ๑ โครงการ</p> <ul style="list-style-type: none"> - จำนวนโครงการที่มีการส่งเสริมความรู้ความเข้าใจในวัฒนธรรมท้องถิ่น สังคม อนุภูมิภาคลุ่มน้ำโขง (Cultural Understanding) \geq ๑ โครงการ - ร้อยละของโครงการที่บรรลุเป้าหมายตามแผนการดำเนินงานด้านทำนุบำรุง ศิลปและวัฒนธรรมคิดเป็นร้อยละ ๙๐ - ร้อยละความสำเร็จของโครงการการอนุรักษ์สืบทอดศาสนา ศิลปะ ประเพณี และวัฒนธรรมในแถบลุ่มน้ำโขงคิดเป็น ร้อยละ ๙๐ - จำนวนโครงการอนุรักษ์ พื้นฟู ส่งเสริม พัฒนาและเพิ่มคุณค่าของศิลปะ วัฒนธรรม และภูมิปัญญาท้องถิ่น ๑ โครงการ 	
☑	๓	กำกับติดตามให้มีการดำเนินงานตามแผนด้าน ทำนุบำรุงศิลปะและ วัฒนธรรม	มีการกำกับติดตามงานโดย คณะกรรมการทำนุบำรุงศิลปะและ วัฒนธรรม ร่วมกับคณะกรรมการสโมสร นักศึกษา ซึ่งส่งเสริมและพัฒนานักศึกษาประชุมติดตามการดำเนินงานตามแผนด้าน ทำนุบำรุงศิลปะและ วัฒนธรรมอย่างสม่ำเสมอ	๔.๑-๕-๓.๑ รายงานการประชุมประจำเดือน ฝ่าย ส่งเสริมและพัฒนา นักศึกษา ครั้งที่ ๑๐/๒๕๕๗
☑	๔	ประเมินความสำเร็จตาม ตัวบ่งชี้ที่วัดความสำเร็จ ตามวัตถุประสงค์ของแผน ด้านทำนุบำรุงศิลปะและ วัฒนธรรม	มีการประเมินความสำเร็จตามตัวบ่งชี้ที่ วัดความสำเร็จตามวัตถุประสงค์ของ แผนด้านทำนุบำรุงศิลปะและวัฒนธรรม โดยในปีการศึกษา ๒๕๕๗ มีตัวบ่งชี้ที่วัด ความสำเร็จตามวัตถุประสงค์ของแผน ด้านทำนุบำรุงศิลปะและวัฒนธรรม ดังนี้	๔.๑-๕-๔.๑ รายงานการ ประเมินความสำเร็จตาม ตัวบ่งชี้ที่วัดความสำเร็จตาม วัตถุประสงค์ของแผนด้าน ทำนุบำรุงศิลปะและ วัฒนธรรม
			<ul style="list-style-type: none"> - ร้อยละของโครงการที่มีการดำเนินการตามวงจรคุณภาพ (PDCA) ในการ ส่งเสริมและสนับสนุนด้านการทำนุบำรุง ศิลปวัฒนธรรมคิดเป็นร้อยละ ๑๐๐ <p>ผลการดำเนินงานคือ ดำเนินงาน ๗ โครงการจากทั้งหมด ๘</p>	

ตนเอง	ชื่อ	เกณฑ์การประเมิน	ผลการดำเนินงาน	หลักฐาน
			<p>โครงการตามแผนงานทำนุบำรุงศิลปะและวัฒนธรรม ประจำปีการศึกษา ๒๕๕๗ คิดเป็นร้อยละ ๘๗.๕</p> <p>- จำนวนโครงการที่มีการบูรณาการกิจกรรมศิลปะและวัฒนธรรมกับการเรียนการสอนและกิจกรรม \geq ๑ โครงการ ผลการดำเนินงานคือ มีโครงการที่มีการบูรณาการกิจกรรมศิลปะและวัฒนธรรมกับการเรียนการสอนและกิจกรรมนักศึกษา ๑ โครงการ คือ โครงการภูมิปัญญาท้องถิ่นไทยใส่ใจสุขภาพ</p> <p>- มีพื้นที่ทางวัฒนธรรมที่เอื้อและส่งเสริมต่อการจัดกิจกรรมและมีการจัดกิจกรรมสม่ำเสมอ \geq ๑ แห่ง</p> <p>ผลการดำเนินงานคือ มีพื้นที่ทางวัฒนธรรมที่เอื้อและส่งเสริมต่อการจัดกิจกรรมและมีการจัดกิจกรรมสม่ำเสมอ จำนวน ๓ แห่ง คือ ๑. หอประชุม ศรีโคตรบูรณ์ ๒. หอประชุม พล.ต.อ.สนอง วัฒนวรางกูร ๓. ลานอเนกประสงค์ ชั้น ๒ อาคารเฉลิมพระเกียรติ ๗ รอบ พระชนมพรรษา</p> <p>- จำนวนโครงการที่สร้างกระบวนการปลูกจิตสำนึก ความรัก ความผูกพัน และความภาคภูมิใจต่อสถาบันของนักศึกษา \geq ๑ โครงการ ผลการดำเนินงานคือ มีโครงการที่สร้างกระบวนการปลูกจิตสำนึก ความรัก ความผูกพัน และความภาคภูมิใจต่อสถาบันของนักศึกษา จำนวน ๔ โครงการ คือ ๑. โครงการพิธีไหว้ครู ๒. โครงการพิธีเลื่อนชั้น มอบหมวก ประจำปีการศึกษา ๒๕๕๗ ๓. โครงการพิธีมอบดวงประทีป</p>	

ตนเอง	ชื่อ	เกณฑ์การประเมิน	ผลการดำเนินงาน	หลักฐาน
			<p>๔. โครงการวิทยาลัยนออยู่ (Big Cleaning)</p> <p>- จำนวนโครงการที่มีการส่งเสริมความรู้ความเข้าใจในวัฒนธรรมท้องถิ่น สังคม อนุภูมิภาคลุ่มน้ำโขง (Cultural Understanding) ≥ ๑ โครงการ ผลการดำเนินงานคือ มีการส่งเสริมความรู้ความเข้าใจในวัฒนธรรมท้องถิ่น สังคม อนุภูมิภาคลุ่มน้ำโขง (Cultural Understanding) จำนวน ๓ โครงการ คือ ๑. โครงการกีฬาเชื่อมสัมพันธ์และแลกเปลี่ยนวัฒนธรรมอนุภูมิภาคลุ่มน้ำโขง ๒. โครงการชาวฟ้าทองร่วมสืบสานประเพณีไหลเรือไฟ ๓. โครงการสืบสานวัฒนธรรมประเพณีลอยกระทง</p> <p>- ร้อยละของโครงการที่บรรลุเป้าหมายตามแผนการดำเนินงานด้านทำนุบำรุง ศิลปะและวัฒนธรรมคิดเป็นร้อยละ ๙๐</p> <p>ผลการดำเนินงานคือ ดำเนินงาน ๗ โครงการจากทั้งหมด ๘ โครงการตามแผนงานทำนุบำรุงศิลปะและวัฒนธรรม ประจำปีการศึกษา ๒๕๕๗ คิดเป็น ร้อยละ ๘๗.๕</p> <p>- ร้อยละความสำเร็จของโครงการการอนุรักษ์สืบทอดศาสนา ศิลปะ ประเพณี และวัฒนธรรมในแถบลุ่มน้ำโขงคิดเป็น ร้อยละ ๙๐</p> <p>ผลการดำเนินงานคือ มีการดำเนินการ ๓ โครงการตามแผนงานทำนุบำรุง ศิลปะและวัฒนธรรม คือ ๑. โครงการกีฬาเชื่อมสัมพันธ์และแลกเปลี่ยน วัฒนธรรมอนุภูมิภาคลุ่มน้ำโขง ๒. โครงการชาวฟ้าทองร่วมสืบสาน ประเพณีไหลเรือไฟ ๓. โครงการสืบสาน วัฒนธรรมประเพณีลอยกระทง คิดเป็น ร้อยละ ๑๐๐</p>	

ตนเอง	ชื่อ	เกณฑ์การประเมิน	ผลการดำเนินงาน	หลักฐาน
			<p>- จำนวนโครงการอนุรักษ์ ฟื้นฟู ส่งเสริม พัฒนาและเพิ่มคุณค่าของศิลปะ วัฒนธรรม และภูมิปัญญาท้องถิ่น ๑ โครงการ ผลการดำเนินงานคือ มีจำนวนโครงการที่ดำเนินการทั้งสิ้น ๗ โครงการจากทั้งหมด ๘ โครงการ ตามแผนงานทำนุบำรุงศิลปะและ วัฒนธรรม ประจำปีการศึกษา ๒๕๕๗ และมีการจัดสรรงบประมาณที่เพียงพอ จำนวนทั้งสิ้น ๓๕๐,๐๐๐ บาท จนทำให้ สามารถดำเนินการตามแผนได้เสร็จสิ้น</p>	
<input checked="" type="checkbox"/>	๕	<p>นำผลการประเมินไป ปรับปรุงแผนหรือกิจกรรม ด้านทำนุบำรุงศิลปะและ วัฒนธรรม</p>	<p>มีการนำผลการประเมินไปปรับปรุงแผน และปรับปรุงการจัดกิจกรรมด้าน ทำนุบำรุงศิลปะและวัฒนธรรม โดย นำปัญหาอุปสรรคและข้อเสนอแนะ มาประชุมปรึกษาเพื่อหาแนวทางในการ แก้ไขปัญหาร่วมกันระหว่างสโมสรม นักศึกษา และคณาจารย์ฝ่ายส่งเสริม พัฒนานักศึกษา มีการกำหนด วัตถุประสงค์ของแผนและรูปแบบของ กิจกรรมโครงการให้มีความสอดคล้อง กับนโยบายในการด้านทำนุบำรุงศิลปะ และวัฒนธรรมของวิทยาลัยและ มหาวิทยาลัย ซึ่งจะปรากฏในหลักการ และเหตุผลของโครงการและแผนด้าน ทำนุบำรุงศิลปะและวัฒนธรรมปี การศึกษา ๒๕๕๘</p>	<p>๑.๖.-๖-๕.๑ รายงานการประชุมประจำเดือน ฝ่าย ส่งเสริมและพัฒนานักศึกษา ครั้งที่ ๖/๒๕๕๘</p> <p>๑.๖.-๖-๕.๒ แผนด้าน ทำนุบำรุงศิลปะและ วัฒนธรรมปีการศึกษา ๒๕๕๘</p>
<input checked="" type="checkbox"/>	๖	<p>เผยแพร่กิจกรรมหรือการ บริการด้านทำนุบำรุง ศิลปะและวัฒนธรรมต่อ สาธารณชน</p>	<p>มีการเผยแพร่กิจกรรมการบริการด้าน ทำนุบำรุงศิลปะและวัฒนธรรมต่อ สาธารณชนอย่างต่อเนื่อง โดยมีการจัด กิจกรรมโครงการเพื่ออนุรักษ์ ทำนุบำรุงและเผยแพร่วัฒนธรรมใน โอกาสและวันสำคัญต่างๆ ร่วมกับ ประชาชนในชุมชน ตลอดจน หน่วยงานทั้งภาครัฐและเอกชน นอกจากนี้ยังมีการประชาสัมพันธ์</p>	<p>๔.๑-๕-๖.๑ เอกสารแสดง หน้าเว็บไซต์และจดหมาย ข้าราชการเผยแพร่โครงการ ชาวฟ้าทองร่วมสืบสาน ประเพณีไหลเรือไฟ</p> <p>๔.๑-๕-๖.๒ เอกสารแสดง หน้าเว็บไซต์และจดหมาย ข้าราชการ เผยแพร่โครงการ เสริมสร้างสมรรถนะ</p>

ตนเอง	ข้อ	เกณฑ์การประเมิน	ผลการดำเนินงาน	หลักฐาน
			กิจกรรมโครงการผ่านทางเว็บไซต์และจดหมายข่าวของวิทยาลัยพยาบาลบรมราชชนนี นครพนม	บัณฑิตพิธีสำเร็จการศึกษาและอำลาสถาบัน ๔.๑-๕-๖.๓ เอกสารแสดงหน้าเว็บไซต์การเผยแพร่โครงการพิธีไหว้ครู
<input type="checkbox"/>	๗	กำหนดหรือสร้างมาตรฐานคุณภาพด้านศิลปะและวัฒนธรรมและมีผลงานเป็นที่ยอมรับในระดับชาติ	-	-

ผลการประเมินตนเอง

เป้าหมาย	ผลการดำเนินงาน	คะแนนประเมินตนเอง	การบรรลุเป้าหมาย
๕ ข้อ	๖ ข้อ	๕ คะแนน	บรรลุ

แนวทางการพัฒนา

- ไม่มี -

องค์ประกอบที่ ๕ การบริหารจัดการ

ตัวบ่งชี้ที่ ๕.๑ : การบริหารของคณะเพื่อการกำกับติดตามผลลัพธ์ตามพันธกิจ กลุ่มสถาบันและเอกลักษณ์ของคณะ

ชนิดของตัวบ่งชี้ : กระบวนการ

การเก็บข้อมูล : ปีการศึกษา ๒๕๕๗ (๑ สิงหาคม ๒๕๕๗ - ๓๑ กรกฎาคม ๒๕๕๘)

เกณฑ์การประเมิน

คะแนน ๑	คะแนน ๒	คะแนน ๓	คะแนน ๔	คะแนน ๕
มีการดำเนินการ ๑ ข้อ	มีการดำเนินการ ๒ ข้อ	มีการดำเนินการ ๓ - ๔ ข้อ	มีการดำเนินการ ๕ - ๖ ข้อ	มีการดำเนินการ ๗ ข้อ

เกณฑ์มาตรฐาน : ข้อ

การประเมินคุณภาพการศึกษาภายใน (ตนเอง = การประเมินตนเอง)

ตนเอง	ข้อ	เกณฑ์การประเมิน	ผลการดำเนินงาน	หลักฐาน
<input checked="" type="checkbox"/>	๑	พัฒนาแผนกลยุทธ์จากผลการวิเคราะห์ SWOT โดยเชื่อมโยงกับวิสัยทัศน์ของคณะและสอดคล้องกับวิสัยทัศน์ของคณะ สถาบัน รวมทั้งสอดคล้องกับกลุ่มสถาบันและเอกลักษณ์ของคณะ และพัฒนาไปสู่แผนกลยุทธ์ทางการเงินและแผนปฏิบัติการประจำปีตามกรอบเวลาเพื่อให้บรรลุผลตามตัวบ่งชี้และเป้าหมายของแผนกลยุทธ์และเสนอผู้บริหารระดับสถาบันเพื่อพิจารณาอนุมัติ	มีกระบวนการพัฒนาแผนกลยุทธ์อย่างเป็นระบบโดยบุคลากรทุกฝ่ายมีส่วนร่วม (๕.๑-๕-๑.๑) จากการวิเคราะห์สภาพแวดล้อมองค์กรทั้งสภาพแวดล้อมภายใน ประกอบด้วย จุดแข็ง (Strengths) จุดอ่อน (Weaknesses) สภาพแวดล้อมภายนอก ประกอบด้วยโอกาส (Opportunities) ภาวะคุกคาม (Threats) (๕.๑-๕ -๑.๒) การกำหนดแผนกลยุทธ์ทั้ง ๑๒ กลยุทธ์สอดคล้องกับปรัชญา วิสัยทัศน์ พันธกิจ นโยบายกรอบแผนอุดมศึกษาระยะยาว ๑๕ ปี ฉบับที่ ๒ (พ.ศ. ๒๕๕๑-๒๕๖๕) แผนพัฒนาการศึกษาระดับอุดมศึกษา ฉบับที่ ๑๑ (พ.ศ. ๒๕๕๕-๒๕๕๙) พ.ร.บ. มหาวิทยาลัยนครพนม กลยุทธ์มหาวิทยาลัยนครพนม นโยบายวิทยาลัยพยาบาลบรมราชชนนี นครพนม และ	๕.๑-๕-๑.๑ รายงานผู้ร่วมจัดทำแผนกลยุทธ์ประจำปี พ.ศ. ๒๕๕๖-๒๕๕๙ ๕.๑-๕-๑.๒ รายงานการวิเคราะห์สภาพแวดล้อมองค์กร (SWOT Analysis) ๕.๑-๕-๑.๓ รายงานการวิเคราะห์ความสอดคล้องของแผนกลยุทธ์ วิทยาลัยพยาบาลบรมราชชนนี นครพนม กับกรอบแผนอุดมศึกษาระยะยาว ๑๕ ปี ฉบับที่ ๒ (พ.ศ. ๒๕๕๑ - ๒๕๖๕) / แผนพัฒนาการศึกษาระดับอุดมศึกษา ฉบับที่ ๑๑ (พ.ศ. ๒๕๕๕ - ๒๕๕๙) / พระราชบัญญัติมหาวิทยาลัยนครพนม / นโยบายมหาวิทยาลัยนครพนม / กลยุทธ์มหาวิทยาลัยนครพนม / นโยบายวิทยาลัยพยาบาลบรมราชชนนี นครพนม / เอกลักษณ์วิทยาลัยพยาบาล

ตนเอง	ชื่อ	เกณฑ์การประเมิน	ผลการดำเนินงาน	หลักฐาน
			<p>เอกลักษณ์ของวิทยาลัย ฯ (๕.๑-๕-๑.๓) นำแผนกลยุทธ์เป็น ปัจจัยนำเข้าของการกำหนดแผน กลยุทธ์ทางการเงิน (๕.๑-๕-๑.๔) เชื่อมโยงแผนกลยุทธ์สู่การปฏิบัติโดย กระจายความรับผิดชอบการ ดำเนินงานให้แก่แต่ละฝ่ายในการจัดทำ แผนปฏิบัติการประจำปีตามกรอบ ระยะเวลา (๕.๑-๕-๑.๕) พร้อมทั้ง กำหนดตัวชี้วัดความสำเร็จของ โครงการทุกโครงการ และตัวบ่งชี้ ผลการดำเนินงานระดับแผนงาน ๕๘ ตัวบ่งชี้ (๕.๑-๕-๑.๖) และแผนกลยุทธ์ ได้ผ่านการเห็นชอบจากคณะกรรมการ ประจำคณะในคราวประชุมครั้งที่ ๑๒/๒๕๕๔ เมื่อวันที่ ๒๙ กันยายน ๒๕๕๔ และ ครั้งที่ ๒/๒๕๕๕ เมื่อวันที่ ๒๙ พฤศจิกายน ๒๕๕๔ (๕.๑-๕-๑.๗) และสภามหาวิทยาลัยฯ ให้การรับรอง ในการประชุมสภา มหาวิทยาลัย ในคราวประชุม ครั้งที่ ๒/๒๕๕๕ เมื่อวันที่ ๙ กุมภาพันธ์ ๒๕๕๕ (๕.๑-๕-๑.๘)</p>	<p>บรมราชชนนี นครพนม ๕.๑-๕-๑.๔ แผนกลยุทธ์ทาง การเงิน ๕.๑-๕-๑.๕ แผนปฏิบัติการ ประจำปี พ.ศ. ๒๕๕๗ และ พ.ศ. ๒๕๕๘ ๕.๑-๕-๑.๖ ตัวชี้วัดความสำเร็จ ของแผน ประจำปี พ.ศ. ๒๕๕๘ ๕.๑-๕-๑.๗ รายงานการประชุม ประจำคณะ ครั้งที่ ๑๒/๒๕๕๔ เมื่อวันที่ ๒๙ กันยายน ๒๕๕๔ และ ครั้งที่ ๒/๒๕๕๕ เมื่อวันที่ ๒๙ พฤศจิกายน ๒๕๕๔ ๕.๑-๕-๑.๘ รายงานการประชุม กรรมการสภามหาวิทยาลัย มหาวิทยาลัยนครพนม ครั้งที่ ๒/๒๕๕๕ เมื่อวันที่ ๙ กุมภาพันธ์ ๒๕๕๕</p>
☑	๒	<p>ดำเนินการวิเคราะห์ข้อมูล ทางการเงินที่ประกอบไป ด้วยต้นทุนต่อหน่วยในแต่ละ หลักสูตร สัดส่วน ค่าใช้จ่ายเพื่อพัฒนา นักศึกษา อาจารย์ บุคลากร การจัดการเรียน การสอน อย่างต่อเนื่อง เพื่อวิเคราะห์ความคุ้มค่า ของการบริหารหลักสูตร ประสิทธิภาพ ประสิทธิผล ในการผลิตบัณฑิต และ โอกาสในการแข่งขัน</p>	<p>วิทยาลัยมีต้นทุนต่อหน่วยใน หลักสูตรพยาบาลศาสตรบัณฑิต ในปีงบประมาณ ๒๕๕๕ เท่ากับ ๑๗๙,๒๐๔.๓๒ บาท ปีงบประมาณ ๒๕๕๖ เท่ากับ ๑๘๗,๒๒๑.๐๐ บาท และในปีงบประมาณ ๒๕๕๗ เท่ากับ ๑๖๕,๐๖๗.๔๙ บาท (๕.๑-๕-๒.๑) (๕.๑-๕-๒.๒)</p>	<p>๕.๑-๕-๒.๑ รายงานการ วิเคราะห์ต้นทุนผลผลิต ๕.๑-๕-๒.๒ แผนกลยุทธ์ทาง การเงิน</p>

ตนเอง	ข้อ	เกณฑ์การประเมิน	ผลการดำเนินงาน	หลักฐาน
☑	๓	ดำเนินงานตามแผนบริหารความเสี่ยง ที่เป็นผลจากการวิเคราะห์และระบุปัจจัยเสี่ยงที่เกิดจากปัจจัยภายนอก หรือปัจจัยที่ไม่สามารถควบคุมได้ที่ส่งผลกระทบต่อการทำงานตามพันธกิจของคณะและให้ระดับความเสี่ยงลดลงจากเดิม	<p>๑. มีการแต่งตั้งคณะกรรมการบริหารความเสี่ยง โดยมีผู้บริหารระดับสูงและตัวแทนนักศึกษาร่วมเป็นคณะกรรมการ (๕.๑-๕-๓.๑)</p> <p>๒. มีการประเมินความเสี่ยงและปัจจัยที่ก่อให้เกิดความเสี่ยงจากมิติของโอกาสและผลกระทบจากความเสี่ยง</p> <p>๓ ด้าน คือ ๑) ความเสี่ยงด้านยุทธศาสตร์หรือกลยุทธ์ของสถาบัน</p> <p>๒) ความเสี่ยงด้านการปฏิบัติงาน</p> <p>๓) ความเสี่ยงด้านนักศึกษา (๕.๑-๕-๓.๒)</p> <p>๓. มีการจัดทำแผนบริหารความเสี่ยงของวิทยาลัยพยาบาลบรมราชชนนีนครพนม ประจำปีงบประมาณ ๒๕๕๘ โดยพิจารณาจากผลการประเมินความเสี่ยงที่อยู่ในระดับสูงนำมาจัดทำเป็นแผนบริหารความเสี่ยงเพื่อใช้เป็นแนวทางในการแก้ไขลด และหลีกเลี่ยงมูลเหตุที่จะทำให้วิทยาลัยฯ เกิดความเสียหาย ซึ่งแบ่งออกเป็น ๓ ด้าน ๔ ประเด็น ประกอบด้วย</p> <p>๓.๑ ด้านยุทธศาสตร์หรือกลยุทธ์ของสถาบัน มีประเด็นความเสี่ยงคือ</p> <p>๑) อาจารย์มีคุณวุฒิปริญญาเอกไม่เป็นไปตามเกณฑ์ และ ๒) อาจารย์มีตำแหน่งทางวิชาการไม่เป็นไปตามเกณฑ์</p> <p>๓.๒ ด้านการปฏิบัติงาน มีประเด็นความเสี่ยงคือ ๑) เงินสนับสนุนงานวิจัยต่ออาจารย์ประจำน้อย</p> <p>๓.๓ ด้านนักศึกษา มีประเด็นความเสี่ยงคือ ๑) ผลการสอบขึ้นทะเบียนเพื่อรับใบอนุญาตประกอบวิชาชีพการพยาบาลและการผดุงครรภ์ใน</p>	<p>๕.๑-๕-๓.๑ คำสั่งแต่งตั้งคณะกรรมการบริหารความเสี่ยง ที่ ๑๑๕/๒๕๕๗ ลงวันที่ ๓ กันยายน ๒๕๕๗</p> <p>๕.๑-๕-๓.๒ ตารางประเมินความเสี่ยงและการควบคุม (NPU-R๑)</p> <p>๕.๑-๕-๓.๓ แผนบริหารความเสี่ยง ประจำปีงบประมาณ ๒๕๕๘</p> <p>๕.๑-๕-๓.๔ รายงานการประชุมคณะกรรมการประจำคณะ ครั้งที่ ๒/๒๕๕๘ เมื่อวันที่ ๑๖ มกราคม ๒๕๕๘</p> <p>๕.๑-๕-๓.๕ รายงานผลการบริหารความเสี่ยง ประจำปีงบประมาณ ๒๕๕๘</p> <p>๕.๑-๕-๓.๖ รายงานการประชุมคณะกรรมการประจำคณะ ครั้งที่ ๖/๒๕๕๘ เมื่อวันที่ ๑๗ มิถุนายน ๒๕๕๘</p> <p>๕.๑-๕-๓.๗ แผนบริหารความเสี่ยง ประจำปีงบประมาณ ๒๕๕๙</p>

ตนเอง	ชื่อ	เกณฑ์การประเมิน	ผลการดำเนินงาน	หลักฐาน
			<p>ครั้งแรกไม่ได้ตามเป้าหมาย (๕.๑-๕-๓.๓) และนำเสนอเข้าที่ประชุมคณะกรรมการประจำคณะ ครั้งที่ ๒/๒๕๕๘ เมื่อวันที่ ๑๖ มกราคม ๒๕๕๘ (๕.๑-๕-๓.๔)</p> <p>๔. มีการติดตามและประเมินผลการดำเนินงานตามแผน โดยมีรายงานผลการบริหารความเสี่ยง ประจำปีงบประมาณ ๒๕๕๘ (๕.๑-๕-๓.๕) และรายงานต่อผู้บริหารในที่ประชุมคณะกรรมการประจำคณะ ในคราวประชุมครั้งที่ ๖/๒๕๕๘ เมื่อวันที่ ๑๗ มิถุนายน ๒๕๕๘ (๕.๑-๕-๓.๖)</p> <p>๕. มีการนำผลการประเมินและข้อเสนอแนะจากคณะกรรมการประจำคณะไปใช้ในการปรับแผนบริหารความเสี่ยง ประจำปีงบประมาณ ๒๕๕๙ (๕.๑-๕-๓.๗)</p>	
<input checked="" type="checkbox"/>	๔	<p>บริหารงานด้วยหลักธรรมาภิบาลอย่างครบถ้วนทั้ง ๑๐ ประการที่อธิบายการดำเนินงานอย่างชัดเจน</p>	<p>ผู้บริหารวิทยาลัยมีการบริหารงานไปสู่ทิศทางที่กำหนดร่วมกันระหว่างผู้บริหารวิทยาลัยและคณะกรรมการประจำคณะ ให้สอดคล้องกับทิศทางการพัฒนาของมหาวิทยาลัย และการเปลี่ยนแปลงของสภาพเศรษฐกิจและสังคมในปัจจุบัน โดยยึดหลักธรรมาภิบาล ๑๐ ประการ คือ</p> <p>๖.๑ <u>หลักประสิทธิผล</u> ผู้บริหารได้จัดทำแผนกลยุทธ์วิทยาลัยพยาบาลบรมราชชนนีนครพนม ประจำปี พ.ศ. ๒๕๕๖-๒๕๕๙ โดยกำหนดเป้าประสงค์ ตัวชี้วัด ที่ชัดเจน (๕.๑-๕-๔.๑)</p> <p>๖.๒ <u>หลักประสิทธิภาพ</u> ผู้บริหารได้กำกับดูแลการปฏิบัติงานและให้มีการรายงานผลการดำเนินงานโดย</p>	<p>๕.๑-๕-๔.๑ แผนกลยุทธ์วิทยาลัยพยาบาลบรมราชชนนีนครพนม ประจำปี พ.ศ. ๒๕๕๖-๒๕๕๙</p> <p>๕.๑-๕-๔.๒ รายงานทางการเงินประจำปี</p> <p>๕.๑-๕-๔.๓ เว็บไซต์ของวิทยาลัยพยาบาลบรมราชชนนีนครพนม (www.bcnn.npu.ac.th)</p> <p>๕.๑-๕-๔.๔ คำสั่งแต่งตั้งผู้รับผิดชอบการดำเนินงานตามแผนกลยุทธ์</p> <p>๕.๑-๕-๔.๕ ข่าวดำเนินการจัดซื้อจัดจ้างประกวดราคาบนเว็บไซต์ของวิทยาลัย (www.bcnn.npu.ac.th)</p>

ตนเอง	ชื่อ	เกณฑ์การประเมิน	ผลการดำเนินงาน	หลักฐาน
			<p>เฉพาะงานที่มีความสำคัญ เช่น งานการเงิน จะมีการรายงานทางการเงินประจำปี (๕.๑-๕-๔.๒)</p> <p>๖.๓ <u>หลักการตอบสนอง</u> ผู้บริหารมีการให้ข้อมูลข่าวสารหลากหลาย ตอบสนองความต้องการของนักศึกษา บุคลากร อาจารย์ และบุคคลทั่วไป เช่น มีสายตรงผู้บริหาร เว็บไซต์ผู้บริหาร (๕.๑-๕-๔.๓)</p> <p>๖.๔ <u>หลักความรับผิดชอบ</u> ผู้บริหารแสดงความรับผิดชอบต่อปฏิบัติงานของบุคลากรทุกระดับ โดยจัดทำคำสั่งมอบหมายงานและหน้าที่ คำสั่งแต่งตั้งผู้รับผิดชอบการดำเนินงานตามแผนกลยุทธ์ (๕.๑-๕-๔.๔)</p> <p>๖.๕ <u>หลักความโปร่งใส</u> ผู้บริหารมีการเปิดเผยข้อมูลที่เป็นประโยชน์แก่บุคลากรและผู้มีส่วนได้ส่วนเสียอย่างตรงไปตรงมา สามารถรับรู้ข้อมูลข่าวสารได้หลายทาง เช่น การติดประกาศทางบอร์ด ทางเว็บไซต์ของวิทยาลัย (๕.๑-๕-๔.๕)</p> <p>๖.๖ <u>หลักการมีส่วนร่วม</u> วิทยาลัยดำเนินการให้ผู้มีส่วนได้ส่วนเสียมีโอกาสเข้าร่วมรับรู้ เสนอปัญหา ร่วมแก้ปัญหา ร่วมตัดสินใจในการบริหารงานของวิทยาลัย เช่น คณะกรรมการประจำคณะ ได้รับการสรรหาจากบุคคลหลายประเภท ได้แก่ ผู้บริหารเป็นกรรมการโดยตำแหน่ง ผู้แทนคณาจารย์ประจำโดยการสรรหาจากคณาจารย์ประจำในวิทยาลัย ผู้ทรงคุณวุฒิภายนอก สถานศึกษาโดยการสรรหาจากบุคคลภายนอก (๕.๑-๕-๔.๖)</p>	<p>๕.๑-๕-๔.๖ คำสั่งแต่งตั้งคณะกรรมการประจำคณะวิทยาลัยพยาบาลบรมราชชนนีนครพนม ที่ ๐๖๔๙/๒๕๕๘ ลงวันที่ ๑๖ มิถุนายน ๒๕๕๘</p> <p>๕.๑-๕-๔.๗ - คำสั่งแต่งตั้งรองคณบดีวิทยาลัยพยาบาลบรมราชชนนีนครพนม ที่ ๐๕๘๕/๒๕๕๘ ลงวันที่ ๒ มิถุนายน ๒๕๕๘</p> <p>- คำสั่ง มอบหมายงานให้รองคณบดี ที่ ๓๗/๒๕๕๕ ลงวันที่ ๓๐ เมษายน ๒๕๕๕</p> <p>- คำสั่งแต่งตั้งหัวหน้ากลุ่มวิชา ที่ ๙๘/๒๕๕๘ ลงวันที่ ๑๕ มิถุนายน ๒๕๕๘</p> <p>- คำสั่งแต่งตั้งรักษาราชการแทนหัวหน้างาน และมอบหมายงานให้ปฏิบัติ ที่ ๑๕๓/๒๕๕๗ ลงวันที่ ๑ ธันวาคม ๒๕๕๗</p> <p>- คำสั่งแต่งตั้งรักษาราชการแทนคณบดี ที่ ๑๐๓/๒๕๕๘ ลงวันที่ ๒๒ มิถุนายน ๒๕๕๘</p> <p>- คำสั่งแต่งตั้งข้าราชการรักษาราชการในตำแหน่ง ที่ ๒๐/๒๕๕๖ ลงวันที่ ๒๕ มกราคม ๒๕๕๖</p> <p>๕.๑-๕-๔.๘ คำสั่งแต่งตั้งคณะกรรมการดำเนินการรับสมัครและคัดเลือกคณะกรรมการประจำคณะประเภทผู้แทนคณาจารย์ประจำ ที่ ๙๕/๒๕๕๘ ลงวันที่ ๙ มิถุนายน ๒๕๕๘</p> <p>๕.๑-๕-๔.๙ - คู่มือนักวิจัย</p>

ตนเอง	ชื่อ	เกณฑ์การประเมิน	ผลการดำเนินงาน	หลักฐาน
			<p>๖.๗ <u>หลักการกระจายอำนาจ</u> วิทยาลัยบริหารงานโดยการแต่งตั้งบุคลากรดำรงตำแหน่งและมอบอำนาจหน้าที่ในการบริหารตามสายการบังคับบัญชา ตามความเหมาะสม เช่น แต่งตั้งรองคณบดี แต่งตั้งรักษาราชการแทนหัวหน้างานและมอบหมายงานให้ปฏิบัติ แต่งตั้งหัวหน้ากลุ่มวิชา (๕.๑-๕-๔.๗)</p> <p>๖.๘ <u>หลักนิติธรรม</u> มีการบริหารงานด้วยหลักกฎหมาย ภาวะเปียบ ข้อบังคับ ในการบริหารราชการด้วยความเป็นธรรม เช่น ข้อบังคับมหาวิทยาลัยนครพนม ว่าด้วยคุณสมบัติ หลักเกณฑ์และวิธีการได้มา ซึ่งคณะกรรมการประจำคณะประภทผู้แทนคณาจารย์ประจำ โดยกำหนดให้คณะต้องแต่งตั้งกรรมการดำเนินการคัดเลือกคณะกรรมการประจำคณะ ประภทคณาจารย์ประจำ (๕.๑-๕-๔.๘)</p> <p>๖.๙ <u>หลักความเสมอภาค</u> ให้ความสำคัญต่อบุคลากร ไม่เลือกปฏิบัติ ไม่มีการแบ่งแยกกีดกัน โดยทุกคนมีสิทธิได้รับทุนในการทำวิจัย ได้รับการส่งเสริมในการทำผลงานทางวิชาการ/วิชาชีพ และได้รับการพัฒนาคุณวุฒิ (๕.๑-๕-๔.๙)</p> <p>๖.๑๐ <u>หลักมุ่งเน้นอันทามติ</u> เปิดโอกาสให้บุคลากรได้แสดงความคิดเห็นเพื่อรับฟังความคิดเห็น ข้อเสนอแนะ เช่น ร่วมแสดงความคิดเห็น การคัดเลือกอาจารย์ดีเด่น บุคลากรสายสนับสนุนดีเด่น และการคัดเลือกอาจารย์ดีเด่น ปชมท. ประจำปี ๒๕๕๗ (๕.๑-๕-๔.๑๐)</p>	<p>- แผนพัฒนาบุคลากร ๕.๑-๕-๔.๑๐ รายงานการประชุมคณะกรรมการประจำคณะ ครั้งที่ ๑/๒๕๕๘ เมื่อวันที่ ๓๐ ตุลาคม ๒๕๕๗</p>

ตนเอง	ข้อ	เกณฑ์การประเมิน	ผลการดำเนินงาน	หลักฐาน
☑	๕	ค้นหาแนวปฏิบัติที่ดีจากความรู้ทั้งที่มีอยู่ในตัวบุคคล ทักษะของผู้มีประสบการณ์ตรง และแหล่งเรียนรู้อื่น ๆ ตามประเด็นความรู้ อย่างน้อยครอบคลุมพันธกิจด้านการผลิตบัณฑิตและด้านการวิจัย จัดเก็บอย่างเป็นระบบโดยเผยแพร่ออกมาเป็นลายลักษณ์อักษรและนำมาปรับใช้ในการปฏิบัติงานจริง	วิทยาลัยฯ มีการกำหนดประเด็นความรู้ครอบคลุมพันธกิจด้านการผลิตบัณฑิตและด้านการวิจัยในที่ประชุมคณะกรรมการประจำคณะและบรรจุไว้ในแผนปฏิบัติราชการประจำปีงบประมาณ ๒๕๕๘ โดยพันธกิจด้านการผลิตบัณฑิตกำหนดประเด็นเรื่อง การสร้างข้อสอบ ส่วนพันธกิจด้านการวิจัยกำหนดประเด็นในเรื่อง การทำงานวิจัยเชิงปริมาณให้มีคุณภาพ มีการดำเนินการค้นหาแนวปฏิบัติที่ดีจากความรู้ทั้งที่มีอยู่ในตัวบุคคล ทักษะของผู้มีประสบการณ์จากแหล่งเรียนรู้อื่นๆ ซึ่งแนวปฏิบัติทั้ง ๒ เรื่องเผยแพร่ที่เว็บไซต์ของวิทยาลัยฯ	๕.๑-๕-๕.๑ รายงานการประชุมคณะกรรมการประจำคณะ ๕.๑-๕-๕.๒ แผนปฏิบัติราชการประจำปี ๒๕๕๘ ๕.๑-๕-๕.๓ โครงการอบรมเชิงปฏิบัติการการวัดและประเมินผล ๕.๑-๕-๕.๔ รายงานแนวปฏิบัติการวิจัยเชิงปริมาณที่มีคุณภาพ
☑	๖	การกำกับติดตามผลการดำเนินงานตามแผนการบริหารและแผนพัฒนาบุคลากรสายวิชาการและสายสนับสนุน	มีการจัดทำแผนการกำกับติดตามการดำเนินงานตามแผนการบริหาร แผนการบริการวิชาการ แผนพัฒนาบุคลากรสายวิชาการ และแผนพัฒนาบุคลากรสายสนับสนุน (๕.๑-๕-๖.๑ -๔) โดยมีรองคณบดีแต่ละฝ่ายเป็นผู้ดำเนินการติดตามและรายงานผลการดำเนินงานต่อคณะกรรมการประจำคณะเพื่อพิจารณาให้ข้อเสนอแนะก่อนการจัดทำแผนปฏิบัติราชการประจำปี พ.ศ.๒๕๕๙ ในคราวประชุมคณะกรรมการประจำคณะครั้งที่ ๖ / ๒๕๕๘ วันที่ ๑๗ มิถุนายน ๒๕๕๘ (๕.๑-๕-๖.๕)	๕.๑-๕-๖.๑ แผนการบริหาร ๕.๑-๕-๖.๒ แผนบริการวิชาการ ๕.๑-๕-๖.๓ แผนพัฒนาบุคลากรสายวิชาการ ๕.๑-๕-๖.๔ แผนพัฒนาบุคลากรสายสนับสนุน ๕.๑-๕-๖.๕ รายงานการประชุมคณะกรรมการประจำคณะครั้งที่ ๖/๒๕๕๘ วันที่ ๑๗ มิถุนายน ๒๕๕๘
☑	๗	ดำเนินงานด้านการประกันคุณภาพการศึกษาภายในตามระบบและกลไกที่เหมาะสมและสอดคล้องกับพันธกิจและพัฒนาการของคณะที่ได้ปรับให้การ	๑. มีระบบและกลไกในการดำเนินงานด้านประกันคุณภาพการศึกษาภายใน โดยแต่งตั้งคณะกรรมการประกันคุณภาพซึ่งประกอบด้วยคณบดี รองคณบดี หัวหน้ากลุ่มวิชา ตัวแทนอาจารย์และ	๕.๑-๕-๗.๑ คำสั่งแต่งตั้งคณะกรรมการประกันคุณภาพการศึกษา ๕.๑-๕-๗.๒ แผนการประกันคุณภาพการศึกษา ประจำปีงบประมาณ ๒๕๕๘

ตนเอง	ชื่อ	เกณฑ์การประเมิน	ผลการดำเนินงาน	หลักฐาน
		<p>ดำเนินงานด้านการประกันคุณภาพเป็นส่วนหนึ่งของการบริหารงานคณะตามปกติที่ประกอบด้วย การควบคุมคุณภาพ การตรวจสอบคุณภาพ และการประเมินคุณภาพ</p>	<p>สายสนับสนุนที่เกี่ยวข้อง เพื่อกำหนดนโยบายและแนวทางการประกันคุณภาพของวิทยาลัยฯ และกำหนดผู้รับผิดชอบงานประกันคุณภาพตามองค์ประกอบและตัวบ่งชี้ (๕.๑-๕-๗.๑) จัดทำแผนการดำเนินงานด้านการประกันคุณภาพการศึกษา และแผนปฏิบัติการประจำปีงบประมาณ ๒๕๕๘ ให้สอดคล้องกับแนวทางการประกันคุณภาพของมหาวิทยาลัย สกอ. และสภากาชาด (๕.๑-๕-๗.๒)</p> <p>๒. มีประกาศนโยบายด้านการประกันคุณภาพที่ชัดเจน โดยได้รับความเห็นชอบจากคณะกรรมการประจำคณะ (๕.๑-๕-๗.๓, ๕.๑-๕-๗.๔) ดำเนินการประกันคุณภาพโดยการควบคุมคุณภาพ การติดตามกำกับเพื่อตรวจสอบคุณภาพการดำเนินงานประเมินคุณภาพตามกำหนด ให้มีความสำคัญด้านการประกันคุณภาพด้วยการจัดโครงการพัฒนาศักยภาพผู้รับผิดชอบงานประกันคุณภาพการศึกษา (๕.๑-๕-๗.๕)</p> <p>๓. มีการจัดทำรายงานประเมินตนเองระดับหลักสูตร ปีการศึกษา ๒๕๕๖, ๒๕๕๗ (๕.๑-๕-๗.๖) และจัดทำรายงานการประเมินตนเอง ระดับคณะ ปีการศึกษา ๒๕๕๖, ๒๕๕๗ (๕.๑-๕-๗.๗)</p> <p>๔. มีรายงานผลการประเมินคุณภาพการศึกษายกระดับหลักสูตร ปีการศึกษา ๒๕๕๖, ๒๕๕๗ (๕.๑-๕-๗.๘) และรายงานผลการประเมินคุณภาพการศึกษายกระดับคณะ ปีการศึกษา ๒๕๕๖ (๕.๑-๕-๗.๙)</p>	<p>๕.๑-๕-๗.๓ ประกาศนโยบายการประกันคุณภาพการศึกษา</p> <p>๕.๑-๕-๗.๔ รายงานการประชุมคณะกรรมการประจำคณะ</p> <p>๕.๑-๕-๗.๕ โครงการพัฒนาศักยภาพผู้รับผิดชอบงานประกันคุณภาพการศึกษา</p> <p>๕.๑-๕-๗.๖ รายงานการประเมินตนเอง ระดับหลักสูตร ปีการศึกษา ๒๕๕๖, ๒๕๕๗</p> <p>๕.๑-๕-๗.๗ รายงานการประเมินตนเอง ระดับคณะ ปีการศึกษา ๒๕๕๖, ๒๕๕๗</p> <p>๕.๑-๕-๗.๘ รายงานผลการประเมินคุณภาพการศึกษา ภายใน ระดับหลักสูตร ปีการศึกษา ๒๕๕๖, ๒๕๕๗</p> <p>๕.๑-๕-๗.๙ รายงานผลการประเมินคุณภาพการศึกษา ภายใน ระดับคณะ ปีการศึกษา ๒๕๕๖</p> <p>๕.๑-๕-๗.๑๐ แผนพัฒนาคุณภาพ (Improvement Plan) ปีการศึกษา ๒๕๕๗</p> <p>๕.๑-๕-๗.๑๑ รายงานความก้าวหน้าตามแผนพัฒนาคุณภาพ ปีการศึกษา ๒๕๕๗</p>

ตนเอง	ชื่อ	เกณฑ์การประเมิน	ผลการดำเนินงาน	หลักฐาน
			๕. มีการนำข้อเสนอแนะของ คณะกรรมการประเมินคุณภาพ การศึกษาภายใน ในปีการศึกษา ๒๕๕๖ มาเป็นแนวทางในการพัฒนา วิทยาลัยในปีถัดไป โดยจัดทำเป็น แผนพัฒนาคุณภาพ (Improvement Plan) ปีการศึกษา ๒๕๕๗ (๕.๑-๕- ๗.๑๐) และรายงานความก้าวหน้าตาม แผนพัฒนาคุณภาพ ปีการศึกษา ๒๕๕๗ (๕.๑-๕-๗.๑๑)	

ผลการประเมินตนเอง

เป้าหมาย	ผลการดำเนินงาน	คะแนนประเมินตนเอง	การบรรลุเป้าหมาย
๕ ข้อ	๗ ข้อ	๕ คะแนน	บรรลุ

แนวทางการพัฒนา - ไม่มี -

- ตัวบ่งชี้ที่ ๕.๒ : ระบบกำกับกำกับการประกันคุณภาพหลักสูตร
 ชนิดของตัวบ่งชี้ : กระบวนการ
 การเก็บข้อมูล : ปีการศึกษา ๒๕๕๗ (๑ สิงหาคม ๒๕๕๗ - ๓๑ กรกฎาคม ๒๕๕๘)

เกณฑ์การประเมิน

คะแนน ๑	คะแนน ๒	คะแนน ๓	คะแนน ๔	คะแนน ๕
มีการดำเนินการ ๑ ข้อ	มีการดำเนินการ ๒ ข้อ	มีการดำเนินการ ๓ - ๔ ข้อ	มีการดำเนินการ ๕ ข้อ	มีการดำเนินการ ๖ ข้อ

เกณฑ์มาตรฐาน : ข้อ

การประเมินคุณภาพการศึกษาภายใน (ตนเอง = การประเมินตนเอง)

ตนเอง	ข้อ	เกณฑ์การประเมิน	ผลการดำเนินงาน	หลักฐาน
<input checked="" type="checkbox"/>	๑	มีระบบและกลไกในการกำกับการดำเนินการประกันคุณภาพหลักสูตรให้เป็นไปตามองค์ประกอบประกันคุณภาพหลักสูตร	วิทยาลัยมีระบบและกลไกการกำกับการดำเนินการประเมินคุณภาพหลักสูตร โดยมีระบบการกำกับการดำเนินการประกันคุณภาพหลักสูตร (๕.๒-๕-๑.๑) และมีคำสั่งแต่งตั้งคณะกรรมการบริหารหลักสูตรทำหน้าที่ในการกำกับติดตามการดำเนินงานให้เป็นไปตามองค์ประกอบประกันคุณภาพหลักสูตร (๕.๒-๕-๑.๒)	๕.๒-๕-๑.๑ ระบบการกำกับการดำเนินการประกันคุณภาพหลักสูตร ๕.๒-๕-๑.๒ คำสั่งแต่งตั้งคณะกรรมการบริหารหลักสูตร
<input checked="" type="checkbox"/>	๒	มีคณะกรรมการกำกับ ติดตามการดำเนินงานให้เป็นไปตามระบบที่กำหนดในข้อ ๑ และรายงานผลการติดตามให้กรรมการประจำคณะเพื่อพิจารณาทุกภาคการศึกษา	วิทยาลัยมีอาจารย์ประจำหลักสูตรเข้าร่วมเป็นกรรมการบริหารหลักสูตรกำกับ ติดตามการดำเนินงานให้เป็นไปตามระบบและกลไกทุกภาคการศึกษา และมีการรายงานผล การติดตามให้กรรมการประจำคณะ เพื่อพิจารณาทุกภาคการศึกษา (๕.๒-๕-๒.๑)	๕.๒-๕-๒.๑ รายงานการประชุมคณะกรรมาธิการประจำคณะ
<input checked="" type="checkbox"/>	๓	มีการจัดสรรทรัพยากรเพื่อสนับสนุนการดำเนินงานของหลักสูตรให้เกิดผลตามองค์ประกอบประกันคุณภาพหลักสูตร	วิทยาลัยนอกจากจะมีระบบฐานข้อมูลที่ใช้ร่วมกับมหาวิทยาลัยแล้วยังมีการจัดสรรทรัพยากรเพื่อสนับสนุนการดำเนินงานของหลักสูตร โดยในปีงบประมาณ ๒๕๕๘ มีการจัดสรรงบประมาณเพื่อจัดซื้อวัสดุอุปกรณ์สำหรับห้องปฏิบัติการพยาบาล	๕.๒-๕-๓.๑ แผนปฏิบัติการราชการประจำปีงบประมาณ ๒๕๕๘

ตนเอง	ข้อ	เกณฑ์การประเมิน	ผลการดำเนินงาน	หลักฐาน
			ห้องปฏิบัติการทางสุติศาสตร์ ครุภัณฑ์ทางการพยาบาลห้องปฏิบัติการ กายวิภาคศาสตร์ จัดหาร่างอาจารย์ ใหญ่เพื่อใช้ในการเรียนการสอน จัดซื้อ หนังสือ วัสดุสารสนเทศ จัดทำสื่อการ เรียนการสอนและพัฒนาระบบการเรียน การสอนด้วย E-Leaning (๕.๒-๕-๓.๑)	
<input checked="" type="checkbox"/>	๔	มีการประเมินคุณภาพหลักสูตร ตามกำหนดเวลาทุกหลักสูตร และรายงานผลการประเมิน ให้กรรมการประจำคณะเพื่อ พิจารณา	วิทยาลัยมีการประเมินคุณภาพหลักสูตร ตามกำหนดเวลา โดยมีการจัดทำ มคอ. ๗ และประเมินผลหลักสูตรจาก นักศึกษาชั้นปีที่ ๔ ที่สำเร็จการศึกษา เป็นประจำทุกปี เสนอต่อคณะ กรรมการบริหารหลักสูตรและ คณะกรรมการประจำคณะ เพื่อ พิจารณา (๕.๒-๕-๔.๑ ถึง ๕.๒-๕-๔.๓)	๕.๒-๕-๔.๑ มคอ.๗ ปีการศึกษา ๒๕๕๖, ๒๕๕๗ ๕.๒-๕-๔.๒ ผลการ ประเมินการจัดการเรียน การสอนตลอดหลักสูตร ๕.๒-๕-๔.๓ รายงานการ ประชุมคณะกรรมการ ประจำคณะ
<input checked="" type="checkbox"/>	๕	นำผลการประเมินและ ข้อเสนอแนะจากกรรมการ ประจำคณะมาปรับปรุง หลักสูตรให้มีคุณภาพดีขึ้น อย่างต่อเนื่อง	อาจารย์ประจำหลักสูตรมีการนำผลการ ประเมินและข้อเสนอแนะของ คณะกรรมการประจำคณะมาปรับปรุง การจัดการเรียนการสอนในปีการศึกษา ๒๕๕๗ (๕.๒-๕-๕.๑, ๕.๒-๕-๕.๒)	๕.๒-๕-๕.๑ รายงานการ เสวนาหลักสูตร ปีการศึกษา ๒๕๕๗, ๒๕๕๘ ๕.๒-๕-๕.๒ ผลการ ประเมินการจัดการเรียน การสอนตลอดหลักสูตร
<input checked="" type="checkbox"/>	๖	มีผลการประเมินคุณภาพทุก หลักสูตรผ่านองค์ประกอบที่ ๑ การกำกับมาตรฐาน	วิทยาลัยมีผลการประเมินคุณภาพ หลักสูตรผ่านองค์ประกอบที่ ๑ เรื่องการกำกับมาตรฐานและมีผลการ ประเมินหลักสูตร อยู่ในระดับดี คะแนน ๓.๘๐ (๕.๒-๕-๖.๑)	๕.๒-๕-๖.๑ รายงานผล การประเมินคุณภาพ การศึกษาภายใน ระดับ หลักสูตร ปีการศึกษา ๒๕๕๗

ผลการประเมินตนเอง

เป้าหมาย	ผลการดำเนินงาน	คะแนนประเมินตนเอง	การบรรลุเป้าหมาย
๕ ข้อ	๖ ข้อ	๕ คะแนน	บรรลุ

แนวทางการพัฒนา

- ไม่มี -



ส่วนที่ ๓

สรุปผลการประเมินคุณภาพการศึกษาภายใน

ส่วนที่ ๓
สรุปผลการประเมินคุณภาพการศึกษาภายใน

ตารางวิเคราะห์ผลการประเมินระดับคณะ

องค์ประกอบ	ตัวบ่งชี้	คะแนนการประเมินเฉลี่ย				คะแนนเฉลี่ย	ผลการประเมิน ๐.๐๐ - ๑.๕๐ การดำเนินงานต้องปรับปรุง เร่งด่วน ๑.๕๑ - ๒.๕๐ การดำเนินงานต้องปรับปรุง ๒.๕๑ - ๓.๕๐ การดำเนินงานระดับพอใช้ ๓.๕๑ - ๔.๕๐ การดำเนินงานระดับดี ๔.๕๑ - ๕.๐๐ การดำเนินงานระดับดีมาก
		I	P	O			
องค์ประกอบที่ ๑	๖	๒.๖๙	๕.๐๐	๓.๘๐	๓.๖๕	ดี	
องค์ประกอบที่ ๒	๓	๒.๑๔	๕.๐๐	๔.๔๕	๓.๘๖	ดี	
องค์ประกอบที่ ๓	๑	-	๕.๐๐	-	๕.๐๐	ดีมาก	
องค์ประกอบที่ ๔	๑	-	๕.๐๐	-	๕.๐๐	ดีมาก	
องค์ประกอบที่ ๕	๒	-	๕.๐๐	-	๕.๐๐	ดีมาก	
รวม	๑๓	๔	๗	๒			
ผลการประเมิน		๒.๕๖	๕.๐๐	๔.๑๓	๔.๑๑	ดี	

* ตัวบ่งชี้ที่ ๑.๑ เป็นค่าคะแนนเฉลี่ยของผลการประเมินระดับหลักสูตรทุกหลักสูตร

รายงานผลการวิเคราะห์จุดเด่นและจุดที่ควรพัฒนา องค์กรประกอบที่ ๑ - องค์กรประกอบที่ ๕

องค์กรประกอบที่ ๑

จุดเด่น
๑. ผลการบริหารการจัดการหลักสูตรโดยรวมอยู่ในระดับดี ๓.๘๐
จุดที่ควรพัฒนา
๑. ควรมีการวางแผนเพื่อพัฒนาคุณวุฒิอาจารย์ระดับปริญญาเอกเพิ่มขึ้น ๒. ควรส่งเสริมและสนับสนุนให้อาจารย์ประจำในการเข้าสู่ตำแหน่งทางวิชาการมากขึ้น

องค์กรประกอบที่ ๒

จุดเด่น
มีการตีพิมพ์เผยแพร่ผลงานวิจัยและงานวิชาการ ร่วมกับนำเสนอผลงานในเวทีวิชาการระดับชาติและนานาชาติ อยู่ในระดับดีมาก ๔.๔๙ ถึงแม้ว่า Input ที่เป็นจำนวนเงินวิจัยมีน้อย ๒.๑๖
จุดที่ควรพัฒนา
แหล่งทุนภายนอกยังมีค่อนข้างน้อย ดังนั้นควรมีการสนับสนุนให้มีการขอทุนวิจัยภายนอกมากขึ้น

องค์ประกอบที่ ๓

จุดเด่น
๑. มีการจัดโครงการบริการวิชาการแก่สังคม โดยบูรณาการกับการเรียนการสอน และการวิจัย
จุดที่ควรพัฒนา
๑. ควรพัฒนาโครงการบริการวิชาการในพื้นที่ที่รับผิดชอบหรือพื้นที่ที่วิทยาลัยฯ มหาวิทยาลัยกำหนดให้ เกิดความยั่งยืนแก่ชุมชนหรือสังคม

องค์ประกอบที่ ๔

จุดเด่น
- ไม่มี -
จุดที่ควรพัฒนา
๑. ควรส่งเสริมโครงการด้านการทำนุบำรุงศิลปะและวัฒนธรรมที่เป็นอัตลักษณ์ของวิทยาลัยฯ และ สอดคล้องกับมหาวิทยาลัย

องค์ประกอบที่ ๕

จุดเด่น
<p>๑. วิทยาลัยได้จัดทำแผนกลยุทธ์ แผนกลยุทธ์ทางการเงิน และแผนปฏิบัติการประจำปีสอดคล้องกับแผนกลยุทธ์ของมหาวิทยาลัย</p> <p>๒. มีการบริหารงานด้วยหลักธรรมาภิบาล การบริหารด้านบุคลากร การเงิน ความเสี่ยง และการประกันคุณภาพการศึกษาครอบคลุมทุกด้าน มีการกำกับ ติดตาม และประเมินผลอย่างต่อเนื่อง</p>
จุดที่ควรพัฒนา
<p>๑. ควรวิเคราะห์สถานการณ์ด้านการเงินในกรณีที่ไม่ได้รับเงินสนับสนุนการผลิตพยาบาลเพิ่ม</p>