



รายงานผลการประเมินคุณภาพการศึกษาภายใน  
วิทยาลัยพยาบาลบรมราชชนนีนครพนม มหาวิทยาลัยนครพนม  
ประจำปีการศึกษา ๒๕๕๘  
(๑ สิงหาคม ๒๕๕๘ – ๓๑ กรกฎาคม ๒๕๕๙)

คณะกรรมการประเมินคุณภาพการศึกษาภายในระดับคณะวิชา  
มหาวิทยาลัยนครพนม  
ระหว่างวันที่ ๕ - ๖ เดือน กันยายน ๒๕๕๙

( รายงาน ณ วันที่ ๖ เดือน กันยายน ๒๕๕๙ )

## หนังสือรับรองการประเมินและการตัดสินใจ

### คณะผู้ประเมินรับรองว่า


๑. ได้ทำการประเมินคุณภาพการศึกษาภายในระดับคณะ วิทยาลัยพยาบาลบรมราชชนนีนครพนม มหาวิทยาลัยนครพนม ระหว่างวันที่ ๕ - ๖ กันยายน ๒๕๕๙ โดยค้นหาข้อมูลประกอบการตัดสินใจ ผลจากการวิเคราะห์รายงานการประเมินตนเอง (SAR) หลักฐานเอกสารอ้างอิงต่างๆ ของคณะวิชา ตรวจสอบเยี่ยมหน่วยงาน ร่วมกับข้อมูลที่ได้จากการสัมภาษณ์ผู้บริหาร ผู้แทนอาจารย์ รวมทั้งผู้แทนนักศึกษา
๒. เห็นชอบกับรายงานผลการประเมินคุณภาพการศึกษาภายในระดับคณะ ฉบับนี้ ทุกประการ



(ผู้ช่วยศาสตราจารย์ ดร.สุนทรวาทิ เจริญพิเชฐ)

สังกัด สภาการพยาบาล

ประธานกรรมการ



(ดร.นงนภัทร รุ่งเนย)

สังกัด วิทยาลัยพยาบาลพระจอมเกล้า จังหวัดเพชรบุรี

กรรมการ



(ดร.นันทวัน เอื้อวงศ์กุล)

สังกัด คณะวิทยาศาสตร์ มหาวิทยาลัยนครพนม

กรรมการและเลขานุการ

## บทสรุปผู้บริหาร

### ๑. บทสรุปสำหรับผู้บริหาร

การประเมินคุณภาพการศึกษาภายในระดับคณะ มีวัตถุประสงค์เพื่อ ติดตามตรวจสอบคุณภาพและการพัฒนาคุณภาพการจัดการศึกษาเพื่อให้ได้ข้อมูลที่ใช้ผลการบริหารจัดการหลักสูตรที่ได้คุณภาพตามมาตรฐานการอุดมศึกษาของวิทยาลัยพยาบาลบรมราชชนนีนครพนม มหาวิทยาลัยนครพนม ประจำปีการศึกษา ๒๕๕๘ ใน ๕ องค์กรประกอบ ๑๓ ตัวบ่งชี้ ตามประกาศคณะกรรมการประกันคุณภาพภายในระดับอุดมศึกษาเรื่องหลักเกณฑ์และแนวปฏิบัติเกี่ยวกับการประกันคุณภาพภายใน ระดับอุดมศึกษา พ.ศ. ๒๕๕๗ คณะกรรมการฯ ประเมินคุณภาพภายใน เพื่อให้ได้ข้อมูลเชิงปริมาณ และเชิงคุณภาพ ที่สะท้อนผลของการบริหารจัดการหลักสูตรตามเกณฑ์คุณภาพ ด้วยการศึกษาเอกสารรายงานการประเมินตนเอง สัมภาษณ์ผู้บริหาร คณาจารย์ นักศึกษา เพื่อศึกษาถึงความสอดคล้องและเชื่อมโยงความถูกต้องของข้อมูล

**ผลการประเมินตามรายองค์ประกอบ พบว่า** ผลการประเมินคุณภาพระดับคณะ ๕ องค์กรประกอบ มีผลการประเมินอยู่ในระดับดี ค่าเฉลี่ย ๓.๙๐ ปัจจัยนำเข้า (Input) อยู่ระดับพอใช้ ค่าเฉลี่ย ๒.๕๒ กระบวนการ (Process) อยู่ในระดับดีมาก ค่าเฉลี่ย ๔.๗๑ และผลลัพธ์ (Output) อยู่ในระดับดี ค่าเฉลี่ย ๓.๘๒

องค์กรประกอบที่มีคุณภาพอยู่ในระดับดีมาก มี ๒ องค์กรประกอบ ได้แก่

องค์กรประกอบที่ ๓	ค่าเฉลี่ย ๕.๐๐
องค์กรประกอบที่ ๔	ค่าเฉลี่ย ๕.๐๐

องค์กรประกอบที่มีคุณภาพอยู่ในระดับดี มี ๒ องค์กรประกอบ ได้แก่

องค์กรประกอบที่ ๒	ค่าเฉลี่ย ๓.๖๔
องค์กรประกอบที่ ๕	ค่าเฉลี่ย ๔.๕๐

องค์กรประกอบที่มีคุณภาพอยู่ในระดับพอใช้ มี ๑ องค์กรประกอบ ได้แก่

องค์กรประกอบที่ ๑	ค่าเฉลี่ย ๓.๔๗
-------------------	----------------

## คำนำ

เอกสารฉบับนี้เป็นการสรุปผลการประเมินคุณภาพการศึกษาภายในระดับคณะ วิทยาลัยพยาบาลบรมราชชนนีนครพนม มหาวิทยาลัยนครพนม ประจำปีการศึกษา ๒๕๕๘ ที่คณะกรรมการได้เข้ามาประเมินระหว่างวันที่ ๕ - ๖ กันยายน ๒๕๕๘ ในการประเมินครั้งนี้คณะกรรมการได้ศึกษาเอกสารการประเมินตนเอง (SAR) ของคณะวิชา อีกทั้งศึกษาข้อมูลเชิงประจักษ์และการสัมภาษณ์ผู้บริหาร ผู้แทนอาจารย์ และผู้แทนนักศึกษา เพื่อเป็นการสอบทานข้อมูลรวมทั้งการตรวจเยี่ยมอาคารสถานที่

การประเมินคุณภาพการศึกษาภายในระดับคณะครั้งนี้ วิทยาลัยพยาบาลบรมราชชนนีนครพนม รับการประเมินตนเองตามตัวบ่งชี้ของคณะกรรมการการอุดมศึกษา (สกอ.) ทั้งสิ้น ๕ องค์ประกอบ ๑๓ ตัวบ่งชี้ และข้อเสนอแนะที่คณะกรรมการได้เสนอรายงานฉบับนี้ คณะกรรมการหวังว่าจะเป็นประโยชน์ต่อหน่วยงานในการพัฒนาคุณภาพการศึกษาต่อไป



(ผู้ช่วยศาสตราจารย์ ดร.สุนทราวดี เจียรพิเชฐ)

ประธานกรรมการ

๖ กันยายน ๒๕๕๘

## สารบัญ

หน้า

หนังสือรับรองการประเมินและการตัดสินผล

บทสรุปผู้บริหาร

จุดเด่นและข้อเสนอแนะภาพรวม

คำนำ

สารบัญ

### ส่วนที่ ๑ บทนำ

ประวัติความเป็นมาโดยย่อ

ปรัชญา วิสัยทัศน์ พันธกิจ และเป้าประสงค์

โครงสร้างการบริหารงาน

หลักสูตรและสาขาวิชาที่เปิดสอน

จำนวนอาจารย์และนักศึกษา

งบประมาณ

อาคารสถานที่

๑

๑

๑

๓

๔

๔

๕

๕

### ส่วนที่ ๒ ผลการประเมิน

วิธีการประเมิน

ตาราง ป ๑ ตารางสรุปการประเมินตามองค์ประกอบคุณภาพเฉพาะตัวบ่งชี้ ของ สกอ.

ตาราง ป ๒ ตารางวิเคราะห์ผลการประเมินระดับคณะ

รายงานผลการวิเคราะห์จุดเด่นและจุดที่ควรพัฒนา รายงานองค์ประกอบ

๗

๗

๙

๑๒

๑๓

### ภาคผนวก

กำหนดการประเมินคุณภาพการศึกษาภายใน ระดับคณะวิชา

คำสั่งแต่งตั้งคณะกรรมการประเมินคุณภาพการศึกษาภายใน ระดับคณะวิชา

๑๘

## ส่วนที่ ๑ บทนำ

### ประวัติความเป็นมาโดยย่อ

วิทยาลัยพยาบาลบรมราชชนนีนครพนม มหาวิทยาลัยนครพนม ได้ก่อตั้งขึ้นตามนโยบายด้านการสาธารณสุข ในแผนพัฒนาเศรษฐกิจและสังคมแห่งชาติ ฉบับที่ ๖ (๒๕๓๐ - ๒๕๓๔) กำหนดให้มีการยกระดับมาตรฐานและพัฒนาคุณภาพของการบริการสาธารณสุขสู่ตำบล โดยจัดให้มีพยาบาล ๑ คน ในสถานีอนามัยตำบลทุกแห่ง เพื่อเพิ่มจำนวนบุคลากรทางด้านการพยาบาลให้เพียงพอต่อการดำเนินการด้านสาธารณสุข กระทรวงสาธารณสุขจึงได้จัดตั้งวิทยาลัยพยาบาลบรมราชชนนีนครพนม ขึ้นอีกแห่งหนึ่ง เพื่อรองรับการจัดการศึกษาทางการพยาบาลในเขตจังหวัดใกล้เคียง เช่น มุกดาหาร สกลนคร หนองคาย เป็นต้น เริ่มก่อสร้างโดยใช้งบประมาณผูกพัน ปี พ.ศ. ๒๕๓๕ โดยมีผู้อำนวยการคนแรกคือ นางสาวสุภา อยู่ยี่น ผู้อำนวยการคนที่สองคือ นางสาววรรณดา มลิวรรณ ผู้อำนวยการคนที่สามคือ ดร. สมประสงค์ โอวาทกา ผู้อำนวยการคนที่สี่คือ นางเพ็ญศรี พงษ์ประภาพันธ์ และในปี ๒๕๔๘ วิทยาลัยพยาบาลบรมราชชนนีนครพนม ได้เข้าสังกัดมหาวิทยาลัยนครพนม มีคณบดีคนที่หนึ่งคือ ผศ.เยาวลักษณ์ โพธิดารา และปัจจุบันคณบดีคือ ดร.เพ็ญศิริ ดำรงภคภากร โดยมีความเป็นมา ดังนี้

ปีการศึกษา ๒๕๓๖ วิทยาลัยพยาบาลบรมราชชนนีนครพนม เริ่มเปิดสอนหลักสูตรประกาศนียบัตรพยาบาลศาสตร์

ปีการศึกษา ๒๕๓๗ ได้เปิดรับนักศึกษาหลักสูตรประกาศนียบัตรพยาบาลศาสตร์ (ระดับต้น)

ปีการศึกษา ๒๕๔๑ ได้เข้าเป็นสถาบันสมทบกับมหาวิทยาลัยขอนแก่น จึงได้เปลี่ยนชื่อหลักสูตรประกาศนียบัตรพยาบาลศาสตร์ เป็นหลักสูตรพยาบาลศาสตรบัณฑิต

ปีการศึกษา ๒๕๔๒ เปิดรับนักศึกษาหลักสูตรพยาบาลศาสตรบัณฑิต (ต่อเนื่อง) ภาคปกติ

ปีการศึกษา ๒๕๔๕-๒๕๔๖ เปิดรับนักศึกษาหลักสูตรพยาบาลศาสตร์ (ต่อเนื่อง) ภาคพิเศษ

ปีการศึกษา ๒๕๔๘ เปิดสอน ๓ หลักสูตร คือ หลักสูตรพยาบาลศาสตรบัณฑิต หลักสูตรพยาบาลศาสตรบัณฑิต (ต่อเนื่อง) ภาคปกติ และหลักสูตรพยาบาลศาสตรบัณฑิต (ต่อเนื่อง) ภาคพิเศษ และในวันที่ ๒ กันยายน ๒๕๔๘ วิทยาลัยพยาบาลบรมราชชนนีนครพนม ได้หลอมรวมเป็นส่วนราชการหนึ่งของมหาวิทยาลัยนครพนม ตามพระราชบัญญัติมหาวิทยาลัยนครพนม

ปัจจุบันเปิดสอนหลักสูตรพยาบาลศาสตรบัณฑิต ในปีการศึกษา ๒๕๕๘ มีนักศึกษาจำนวน ๕๙๔ คน

### ปรัชญา วิสัยทัศน์ พันธกิจ และเป้าประสงค์

#### ปรัชญา

วิทยาลัยพยาบาลบรมราชชนนีนครพนม มุ่งผลิตและพัฒนาบุคลากรด้านสุขภาพที่มีความรู้เกี่ยวกับศาสตร์และศิลป์ทางการพยาบาล และการสาธารณสุขให้เกิดทักษะและเจตคติที่ดีต่อวิชาชีพ ด้านบริการวิชาการ สร้างสรรค์งานวิจัยทางการพยาบาลและสาธารณสุข บริการสาธารณสุขสาธิต ตลอดจนมีส่วนร่วมในการทำนุบำรุงศิลปวัฒนธรรม ขนบธรรมเนียมประเพณีและสิ่งแวดล้อม

### วิสัยทัศน์

เป็นสถาบันอุดมศึกษาชั้นนำด้านวิทยาศาสตร์สุขภาพในอนุภูมิภาคลุ่มน้ำโขง

### พันธกิจ

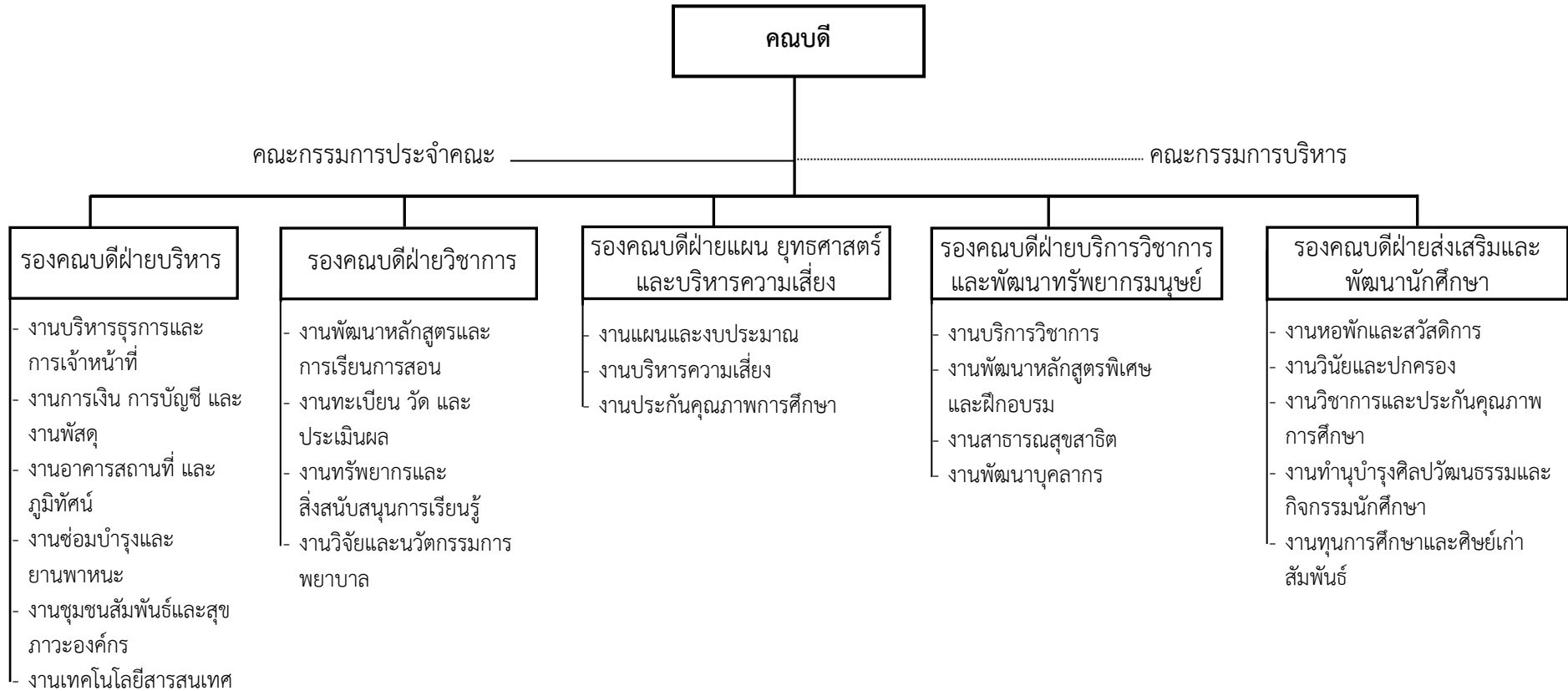
เพื่อให้เป็นสถาบันอุดมศึกษาชั้นนำในอนุภูมิภาคลุ่มน้ำโขง จึงกำหนดพันธกิจ ดังนี้

๑. ผลิตบัณฑิตและพัฒนาบุคลากรที่เก่ง ดี มีคุณลักษณะที่พึงประสงค์ สอดคล้องกับอัตลักษณ์และเอกลักษณ์ของมหาวิทยาลัยนครพนมและได้มาตรฐานสากล
๒. วิจัยและพัฒนาองค์ความรู้ สร้างนวัตกรรมที่ตอบสนองความต้องการของสังคม
๓. บริการวิชาการและวิชาชีพที่ตอบสนองความต้องการของสังคม
๔. ทำนุบำรุง ส่งเสริม และเผยแพร่ศิลปวัฒนธรรมของท้องถิ่นสู่อนุภูมิภาคลุ่มน้ำโขง
๕. บริหารจัดการที่ดีตามหลักธรรมาภิบาล

### เป้าประสงค์

๑. บัณฑิตมีความรอบรู้ มีความสามารถ พร้อมด้วยคุณธรรมและจริยธรรม
๒. เป็นศูนย์กลางการวิจัย พัฒนา และถ่ายทอดองค์ความรู้ ตั้งแต่ระดับท้องถิ่น รวมทั้งพัฒนาศักยภาพการแข่งขันสู่อนุภูมิภาคลุ่มน้ำโขง
๓. เป็นศูนย์กลางการบริการวิชาการและวิชาชีพที่ตอบสนองความต้องการของสังคมประเทศ และอนุภูมิภาคลุ่มน้ำโขง
๔. เป็นแหล่งทำนุบำรุง ส่งเสริม เผยแพร่ ศิลปวัฒนธรรมและเป็นศูนย์การเรียนรู้ทางศิลปวัฒนธรรม ของชุมชนในระดับอนุภูมิภาคลุ่มน้ำโขง
๕. เป็นองค์กรที่มีการบริหารจัดการตามหลักธรรมาภิบาล

โครงสร้างองค์กร และโครงสร้างการบริหาร





## หลักสูตรและสาขาวิชาที่เปิดสอน

ระดับ	หลักสูตร	สาขาวิชา
ปริญญาตรี	พยาบาลศาสตรบัณฑิต	พยาบาลศาสตร์

## จำนวนนักศึกษา (ปีการศึกษา ๒๕๕๘)

หลักสูตร	ชั้นปี	จำนวน (คน)
พยาบาลศาสตรบัณฑิต	ชั้นปีที่ ๑ รุ่น ๒๒	๑๔๙ คน
	ชั้นปีที่ ๒ รุ่น ๒๑	๑๔๙ คน
	ชั้นปีที่ ๓ รุ่น ๒๐	๑๔๙ คน
	ชั้นปีที่ ๔ รุ่น ๑๙	๑๔๗ คน
รวมทั้งสิ้น		๕๙๔ คน

## จำนวนอาจารย์และบุคลากร (ปีการศึกษา ๒๕๕๗)

สถานภาพและสายงาน	จำนวน (คน)
<b>สายวิชาการ</b>	
อาจารย์ทั้งหมด	๕๖.๕
- ภาควิชาต่อ	๑
- ปฏิบัติงานจริง	๕๕.๕
<b>สายสนับสนุน</b>	
บุคลากรสายสนับสนุนทั้งหมด	๔๕
- ข้าราชการสายสนับสนุน	๓
- พนักงานมหาวิทยาลัย	๑๒
- ลูกจ้างประจำ	๑๔
- พนักงานตามสัญญา	๑๖
รวมทั้งสิ้น	๑๐๑.๕

## งบประมาณ ปีงบประมาณ ๒๕๕๙

## เงินงบประมาณจำแนกตามประเภทงบประมาณ

งบประมาณ งบรายจ่าย	งบประมาณแผ่นดิน		งบประมาณเงินรายได้		รวม	
	จำนวน (บาท)	ร้อยละ	จำนวน (บาท)	ร้อยละ	จำนวน (บาท)	ร้อยละ
- บุคลากร	-		๙,๘๕๓,๒๐๐	๓๓.๗๗	๙,๘๕๓,๒๐๐	๑๒.๐๔
- งบดำเนินงาน	๒,๙๗๗,๔๙๐	๕.๖๕	๑๑,๑๙๒,๔๑๕	๓๘.๓๖	๑๔,๑๖๙,๙๐๕	๑๗.๓๑
- งบลงทุน	-	-	-	-	-	-
- งบเงินอุดหนุน	๔๙,๗๐๔,๕๘๐	๙๔.๓๕	๖,๑๕๐,๐๐๐	๒๑.๐๘	๕๕,๘๕๔,๕๘๐	๖๘.๒๓
- งบรายจ่ายอื่น	-	-	๑,๙๘๕,๓๒๐	๖.๘๐	๑,๙๘๕,๓๒๐	๒.๔๓
<b>รวม</b>	<b>๕๒,๖๘๒,๐๗๐</b>	<b>๑๐๐</b>	<b>๒๙,๑๘๐,๙๓๕</b>	<b>๑๐๐</b>	<b>๘๑,๘๖๓,๐๐๕</b>	<b>๑๐๐</b>

## งบประมาณจำแนกตามภารกิจหลัก

ภารกิจหลัก	งบประมาณแผ่นดิน		งบประมาณเงินรายได้		รวม	
	จำนวน (บาท)	ร้อยละ	จำนวน (บาท)	ร้อยละ	จำนวน (บาท)	ร้อยละ
- การผลิตบัณฑิต	๒๑,๕๙๒,๐๐๐	๔๐.๒๓	๑๐,๑๘๐,๐๐๐	๓๔.๘๙	๓๑,๗๗๒,๐๐๐	๓๘.๓๒
- การวิจัยและพัฒนา	๔,๒๖๕,๐๐๐	๘.๑๐	๑,๖๕๐,๐๐๐	๕.๖๕	๕,๙๑๕,๐๐๐	๗.๒๓
- การบริการวิชาการ	๕๖๗,๒๘๐	๑.๐๘	๑,๕๓๖,๐๐๐	๕.๒๖	๒,๑๐๓,๒๘๐	๒.๕๗
- การทำนุบำรุง ศิลปวัฒนธรรม	๒,๑๕๕,๐๐๐	๔.๐๙	-	๐	๒,๑๕๕,๐๐๐	๒.๖๓
- การบริหารจัดการ องค์กร	๒๔,๕๐๒,๗๙๐	๔๖.๕๙	๑๕,๘๑๔,๙๓๕	๕๔.๒๐	๔๐,๓๑๗,๗๒๕	๔๙.๒๕
<b>รวม</b>	<b>๕๒,๖๘๒,๐๗๐</b>	<b>๑๐๐</b>	<b>๒๙,๑๘๐,๙๓๕</b>	<b>๑๐๐</b>	<b>๘๑,๘๖๓,๐๐๕</b>	<b>๑๐๐</b>

## อาคารสถานที่

## อาคารเรียน

วิทยาลัย มีอาคารเรียน ๔ หลัง ประกอบด้วย

- อาคารเรียน ๑
- อาคารเรียน ๒
- อาคารเรียน ๓
- อาคารเฉลิมพระเกียรติ ๗ รอบ พระชนมพรรษา

## หอพักนักศึกษา

วิทยาลัยมีหอพักนักศึกษาหญิง อาคารขนาด ๕ ชั้น ๑ หลัง ประกอบด้วย ห้องพักนักศึกษา ๖๐ ห้อง ห้องพักอาจารย์แเวร ๑ ห้อง ห้องแเวรสุขภาพ ๑ ห้อง ห้องแเวรเจ้าหน้าที่ ๑ ห้อง

ห้องดูโทรทัศน์ ๑ ห้อง ห้องคอมพิวเตอร์ ๑ ห้อง ห้องส่งผ้าซักรีด ๑ ห้อง , มีหอพักนักศึกษา อาคาร ๑ ชั้น ๑ หลัง และหอพักนักศึกษาชายขนาด ๓ ชั้น ๑ หลัง

#### สถานที่สำหรับกิจกรรมอื่น

- ๑) หอประชุมศรีโคตรบูรณ์
- ๒) ห้องอาหารปลาบึกทอง
- ๓) อาคารเอนกประสงค์
- ๔) ห้องประชุม ประกอบด้วย ห้องประชุมมิ่งนครพนม, ห้องประชุมฟ้าทอตะวัน ห้องประชุม พล.ต.อ.บุญสนอง วัฒนวรางกูร ห้องประชุมกันเกรา ห้องประชุมอินทรปัฐนคร ห้องประชุมศรีโคตรบุรีรัตน์
- ๕) สนามกีฬา ประกอบด้วย
  - สนามตะกร้อ ๑ สนาม
  - สนามฟุตบอล ๑ สนาม
  - สนามเปตอง ๑ สนาม
  - สนามแบดมินตัน ใช้ร่วมกับหอประชุม ๑ สนาม
  - สนามวอลเลย์บอล ๑ สนาม
  - สนามบาสเกตบอล ๑ สนาม
- ๖) ระเบียงทางสัญจรของอาคาร ประกอบด้วย
  - ทางสัญจรเชื่อมระหว่างตึก
  - ระเบียงหน้าห้องต่าง ๆ ของอาคาร
- ๗) สถานที่ออกกำลังกาย (ฟิตเนส) ๔ แห่ง

## ส่วนที่ ๒ ผลการประเมิน

### วิธีการประเมิน

#### การวางแผนการประเมิน แบ่งเป็น ๓ ระยะ

**การเตรียมและวางแผนก่อนการตรวจเยี่ยม** คณะกรรมการประเมินได้กำหนดตารางวันเวลาที่จะเข้าประเมิน โดยตกลงร่วมกันกับงานประกันคุณภาพการศึกษาระดับคณะวิชา และเมื่อได้รับรายงานการประเมินตนเองของวิทยาลัยแล้ว คณะกรรมการประเมินศึกษารายงานการประเมินตนเอง (SAR) ตามที่ได้รับมอบหมายล่วงหน้า ประธานได้ประชุมชี้แจงคณะกรรมการประเมิน ถึงวิธีการประเมิน และการเขียนรายงาน รวมทั้งการใช้ระบบฐานข้อมูล CHE QA Online

#### การดำเนินการระหว่างการตรวจเยี่ยม

คณะกรรมการประเมินได้ดำเนินการตามลำดับ ดังนี้

๑. คณะกรรมการประเมินพบคณะผู้บริหารและทีมงานในวันแรกของการประเมิน ประธานชี้แจงวัตถุประสงค์ของการประเมิน ชี้แจงกำหนดเวลาการประเมิน และแนะนำคณะกรรมการประเมิน กับคณะผู้บริหารของมหาวิทยาลัย คณะบดีบรรยายสรุปผลการดำเนินงานของวิทยาลัยให้คณะกรรมการประเมินทราบ

๒. การสัมภาษณ์ ได้ดำเนินการสัมภาษณ์คณะบดี ผู้แทนอาจารย์ และผู้แทนนักศึกษา

๓. ศึกษาเอกสารหลักฐาน จากรายงานการประเมินตนเอง (SAR) คู่มือต่างๆ ผลการประเมินคุณภาพภายใน ในปีที่ผ่านมา และหลักฐานเชิงประจักษ์ ตามการอ้างอิง สอบถามข้อมูลเพิ่มเติม ร่วมอภิปรายฟังคำชี้แจงการดำเนินงาน จากผู้รับผิดชอบ/ผู้เกี่ยวข้อง รวมทั้งการให้ข้อคิดเห็น ให้คำแนะนำแก่ผู้รับผิดชอบ/ผู้เกี่ยวข้องแต่ละตัวบ่งชี้ โดยจัดให้มีผู้บันทึกข้อมูลภาคสนามร่วมกับเลขานุการกรรมการประเมินเพื่อประโยชน์ในการตัดสินผลการดำเนินการ และการจัดทำรายงานที่ถูกต้อง

๔. เมื่อเสร็จการตรวจเยี่ยมในวันแรกประธานประชุมสรุปผลงานประจำวัน และทบทวนแผนการตรวจเยี่ยมในวันต่อไป

๕. เมื่อตรวจเยี่ยมครบตามกำหนดการ คณะกรรมการประชุมหารือและสรุปผลการประเมินร่วมกัน ตามระบบพิชฌุพิจารณ์

๖. นำเสนอผลการประเมินด้วยวาจา ให้ผู้บริหารและบุคลากรในหน่วยงานรับทราบและร่วมอภิปรายผลการประเมิน

#### การดำเนินงานหลังการตรวจเยี่ยม

๑. สรุปรายงานส่งให้คณะกรรมการฯ ตรวจสอบความถูกต้องและจัดทำรูปเล่มส่งให้วิทยาลัยฯ

๒. บันทึกผลการประเมินในระบบประกันคุณภาพของ สกอ. (CHE QA Online)

### เกณฑ์การตัดสินผล

ในการประเมินคุณภาพการศึกษาภายในครั้งนี้ คณะกรรมการประเมินตัดสินผลตามแนวทางของสำนักงานคณะกรรมการการอุดมศึกษา (สกอ.) โดยสรุปผลลงในตารางและกำหนดเกณฑ์การประเมินผลลัพธ์ คะแนน ๑ - ๕ พิจารณาตัดสินผลการประเมิน ดังนี้

คะแนน	๐.๐๐ - ๑.๕๐	การดำเนินงานต้องปรับปรุงเร่งด่วน
คะแนน	๑.๕๑ - ๒.๕๐	การดำเนินงานต้องปรับปรุง
คะแนน	๒.๕๑ - ๓.๕๐	การดำเนินงานระดับพอใช้
คะแนน	๓.๕๑ - ๔.๕๐	การดำเนินงานระดับดี
คะแนน	๔.๕๑ - ๕.๐๐	การดำเนินงานระดับดีมาก

ตาราง ป ๑ ตารางสรุปการประเมินตามองค์ประกอบคุณภาพเฉพาะตัวบ่งชี้ของ สกอ.

- ประเภทสถาบัน  กลุ่ม ก วิทยาลัยชุมชน  กลุ่ม ข สถาบันที่เน้นระดับปริญญาตรี
- กลุ่ม ค สถาบันเฉพาะทาง  กลุ่ม ง สถาบันที่เน้นการวิจัยขั้นสูงและ
- ค ๑ สถาบันที่เน้นระดับ  
บัณฑิตศึกษา  
ผลิตบัณฑิตระดับบัณฑิตศึกษา  
โดยเฉพาะระดับปริญญาเอก
- ค ๒ สถาบันที่เน้นระดับปริญญาตรี

องค์ประกอบ คุณภาพ	เป้าหมาย	ผลการ ดำเนินงาน	การบรรลุ เป้าหมาย	คะแนนการ ประเมิน	หมายเหตุ
<b>องค์ประกอบที่ ๑ การผลิตบัณฑิต</b>					
ตัวบ่งชี้ที่ ๑.๑ ผลการบริหารจัดการ หลักสูตรโดยรวม	๓.๐๐	๔.๒๑	✓	๔.๒๑	ผลการประเมินหลักสูตรพยาบาล ศาสตร์บัณฑิตของคณะกรรมการ ประเมินหลักสูตรผ่านคะแนน เฉลี่ยเท่ากับ ๔.๒๑
ตัวบ่งชี้ที่ ๑.๒ อาจารย์ประจำวิทยาลัย ที่มีคุณวุฒิปริญญาเอก	ร้อยละ ๒๐	ร้อยละ ๘.๘๕	✗	๑.๑๑	มีจำนวนอาจารย์ระดับปริญญา เอก ๕ คน จากอาจารย์ประจำ ปฏิบัติงานจริงและลาศึกษาต่อ ๕๖.๕ คน
ตัวบ่งชี้ที่ ๑.๓ อาจารย์ประจำคณะที่ ดำรงตำแหน่งทาง วิชาการ	ร้อยละ ๒๐	ร้อยละ ๒๑.๒๔	✓	๑.๗๗	อาจารย์มีตำแหน่งทางวิชาการ ๑๒ คน จากอาจารย์ประจำ ปฏิบัติงานจริงและลาศึกษาต่อ ๕๖.๕ คน
ตัวบ่งชี้ที่ ๑.๔ จำนวนนักศึกษาเต็ม เวลาเทียบเท่าต่อจำนวน อาจารย์ประจำ	๓ คะแนน	๖.๓๑: ๑	✓	๓.๗๑	
ตัวบ่งชี้ที่ ๑.๕ การบริการนักศึกษา ระดับปริญญาตรี	๖ ข้อ	๖ ข้อ	✓	๕.๐๐	
ตัวบ่งชี้ที่ ๑.๖ กิจกรรมนักศึกษา ระดับปริญญาตรี	๖ ข้อ	๖ ข้อ	✓	๕.๐๐	
<b>เฉลี่ยคะแนนองค์ประกอบที่ ๑</b>				<b>๓.๔๗</b>	

องค์ประกอบ คุณภาพ	เป้าหมาย	ผลการ ดำเนินงาน	การบรรลุ เป้าหมาย	คะแนนการ ประเมิน	หมายเหตุ
<b>องค์ประกอบที่ ๒ การวิจัย</b>					
ตัวบ่งชี้ที่ ๒.๑ ระบบและกลไกการ บริหารและพัฒนา งานวิจัยหรืองาน สร้างสรรค์	๖ ข้อ	๕ ข้อ	×	๔.๐๐	ข้อ ๑ ระบบสารสนเทศงานวิจัย บันทึกข้อมูลไม่เป็นปัจจุบัน ไม่ สามารถใช้ข้อมูลประกอบการ ตัดสินใจของผู้บริหารได้
ตัวบ่งชี้ที่ ๒.๒ เงินสนับสนุนงานวิจัย และงานสร้างสรรค์	๓.๕๐ คะแนน	๓๕,๐๓๔.๕๑ บาทต่อคน	✓	๓.๕๐	จำนวนเงินสนับสนุนงานวิจัย ภายในและภายนอก ๑,๙๗๙,๔๕๐ บาท มีอาจารย์ ประจำที่ปฏิบัติงานจริง ๕๕.๕ คน และนักวิจัยที่ปฏิบัติงานจริง ๑ คน
ตัวบ่งชี้ที่ ๒.๓ ผลงานทางวิชาการของ อาจารย์ประจำและ นักวิจัย	๓.๐๐ คะแนน	ผลรวมถ่วง น้ำหนัก ๙.๐๐ คิดเป็น ร้อยละ ๑๕.๖๕	✓	๓.๔๒	๑.จำนวนบทความตีพิมพ์ใน วารสารวิชาการในฐานข้อมูล นานาชาติ จำนวน ๒ เรื่อง จำนวนบทความตีพิมพ์ใน วารสารวิชาการในฐานข้อมูล TCI กลุ่ม ๑ จำนวน ๘ เรื่อง จำนวน บทความตีพิมพ์ในวารสารวิชาการ ในฐานข้อมูล TCI กลุ่ม ๒ จำนวน ๑ เรื่อง ๒.บทความวิจัยที่ตีพิมพ์ใน วารสารวิชาการสาขาวิชา มนุษยศาสตร์และสังคมศาสตร์ นำมานับไม่ได้
<b>เฉลี่ยคะแนนองค์ประกอบที่ ๒</b>				<b>๓.๖๔</b>	
<b>องค์ประกอบที่ ๓ การบริการวิชาการ</b>					
ตัวบ่งชี้ที่ ๓.๑ การบริการวิชาการ แก่สังคม	๕ ข้อ	๖ ข้อ	✓	๕.๐๐	
<b>เฉลี่ยคะแนนองค์ประกอบที่ ๓</b>				<b>๕.๐๐</b>	
<b>องค์ประกอบที่ ๔ การทำนุบำรุงศิลปะและวัฒนธรรม</b>					
ตัวบ่งชี้ที่ ๔.๑ ระบบและกลไก การทำนุบำรุงศิลปะ และวัฒนธรรม	๕ ข้อ	๖ ข้อ	✓	๕.๐๐	
<b>เฉลี่ยคะแนนองค์ประกอบที่ ๔</b>				<b>๕.๐๐</b>	

องค์ประกอบ คุณภาพ	เป้าหมาย	ผลการ ดำเนินงาน	การบรรลุ เป้าหมาย	คะแนนการ ประเมิน	หมายเหตุ
<b>องค์ประกอบที่ ๕ การบริหารจัดการ</b>					
ตัวบ่งชี้ที่ ๕.๑ การบริหารของคณะ เพื่อการกำกับติดตาม ผลลัพธ์ตามพันธกิจ กลุ่มสถาบัน และ เอกลักษณ์ของคณะ	๕ ข้อ	๕ ข้อ	✓	๔.๐๐	ขาดข้อ ๒ และ ๕ - เกณฑ์ข้อ ๑ วิทยาลัยฯ ไม่มีการ เชื่อมโยงของวิสัยทัศน์ของ มหาวิทยาลัยกับวิสัยทัศน์ของ วิทยาลัยฯ รวมถึงมีการปรับปรุง แผนกลยุทธ์ด้านการเงินทุก ปีงบประมาณ แต่ไม่พบการปรับ แผนกลยุทธ์ของวิทยาลัยฯ - เกณฑ์ข้อ ๒ การวิเคราะห์ข้อมูล ทางการเงิน ยังไม่แสดงถึงความ คุ้มค่าของการบริหารหลักสูตร ประสิทธิภาพ ประสิทธิภาพและ โอกาสในการแข่งขัน - เกณฑ์ข้อ ๓ กระบวนการการ วิเคราะห์ความเสี่ยงเพื่อจัดทำ แผนบริหารความเสี่ยงที่มีส่วน ร่วมจากทุกภาคส่วนไม่ชัดเจน และการวิเคราะห์ผลลัพธ์จากการ ดำเนินงานตามแผนบริหารความ เสี่ยงไม่ได้สะท้อนให้เห็นถึงสภาพ ที่แท้จริงของการดำเนินงาน - เกณฑ์ข้อ ๔ การสะท้อนถึงการ บริหารงานที่เหมาะสมและเกิด ประโยชน์สูงสุดต่อการพัฒนาขีด ความสามารถของวิทยาลัยฯ ที่ ชัดเจน - เกณฑ์ข้อ ๕ วิทยาลัยฯ มีบริบท ของการวิเคราะห์การจัดการ ความรู้ที่ไม่ชัดเจน
ตัวบ่งชี้ที่ ๕.๒ ระบบกำกับ ประกันคุณภาพ หลักสูตร	๕ ข้อ	๖ ข้อ	✓	๕.๐๐	
<b>เฉลี่ยคะแนนองค์ประกอบที่ ๕</b>				<b>๔.๕๐</b>	
<b>เฉลี่ยคะแนนรวมทุกตัวบ่งชี้ของทุกองค์ประกอบ</b>				<b>๓.๙๐</b>	



ตาราง ป ๒ ตารางวิเคราะห์ผลการประเมินระดับคณะ

องค์ประกอบ คุณภาพ	คะแนนการประเมินเฉลี่ย					ผลการประเมิน ๐.๐๐ - ๑.๕๐ การดำเนินงานต้องปรับปรุงเร่งด่วน ๑.๕๑ - ๒.๕๐ การดำเนินงานต้องปรับปรุง ๒.๕๑ - ๓.๕๐ การดำเนินงานระดับพอใช้ ๓.๕๑ - ๔.๕๐ การดำเนินงานระดับดี ๔.๕๑ - ๕.๐๐ การดำเนินงานระดับดีมาก
	ตัวบ่งชี้	I	P	O	คะแนนเฉลี่ย	
๑	๖	๒.๒๐	๕.๐๐	๔.๒๑	๓.๔๗	พอใช้
๒	๓	๓.๕๐	๔.๐๐	๓.๔๒	๓.๖๔	ดี
๓	๑	-	๕.๐๐	-	๕.๐๐	ดีมาก
๔	๑	-	๕.๐๐	-	๕.๐๐	ดีมาก
๕	๒	-	๔.๕๐	-	๔.๕๐	ดี
รวม	๑๓	๔	๗	๒		
ผลการประเมิน		๒.๕๒	๔.๗๑	๓.๘๒	๓.๙๐	ดี

\* ตัวบ่งชี้ที่ ๑.๑ เป็นค่าคะแนนเฉลี่ยของผลการประเมินระดับหลักสูตรทุกหลักสูตร

รายงานผลการวิเคราะห์จุดเด่นและจุดที่ควรพัฒนาองค์ประกอบการประเมินคุณภาพ ระดับคณะ  
องค์ประกอบที่ ๑ : การผลิตบัณฑิต

<b>จุดเด่น</b>
<b>แนวทางเสริมจุดเด่น</b>
<b>จุดที่ควรพัฒนา</b>
<ol style="list-style-type: none"> <li>๑. การให้คำปรึกษาแก่นักศึกษา</li> <li>๒. การให้บริการและการพัฒนานักศึกษา</li> <li>๓. การกำหนดตัวชี้วัดความสำเร็จของแผนงาน/โครงการ/กิจกรรม</li> </ol>
<b>ข้อเสนอแนะ</b>
<ol style="list-style-type: none"> <li>๑. ควรทบทวนระบบและกลไกการให้คำปรึกษาแก่นักศึกษาที่แสดงกระบวนการทำงานอย่างเป็นระบบ และจัดทำคู่มือให้นักศึกษาและคู่มืออาจารย์ที่ปรึกษาแยกเป็นสองฉบับ ซึ่งต้องมีความแตกต่างกันตามจุดมุ่งหมายในการใช้งาน</li> <li>๒. การให้บริการนักศึกษาควรมีระบบและกลไกการดำเนินงานในด้านการให้ข้อมูลของหน่วยงาน การเตรียมพร้อมเพื่อการทำงานที่ชัดเจน</li> <li>๓. พัฒนาแบบเครื่องมือประเมินคุณภาพของการจัดกิจกรรม และการพัฒนานักศึกษาครบทุกด้านให้ครอบคลุมสิ่งที่ดำเนินการ ดังนี้ <ol style="list-style-type: none"> <li>๓.๑ แบบประเมินควรมีคำถามข้อมูลผู้ตอบแบบประเมิน เพราะบางเรื่องตอบเฉพาะปี ๔ บางเรื่องตอบทุกชั้นปี ควรมีข้อมูลทั่วไปของผู้ตอบแบบประเมินเพื่อให้ได้ข้อมูลรายชั้นปี มาปรับปรุงผลการดำเนินงานได้มากขึ้น</li> <li>๓.๒ แบบประเมินแต่ละด้านควรมีข้อย่อยในประเด็นของเรื่องนั้นๆ เช่น การให้คำปรึกษาทางด้านวิชาการควรถามช่องทางการติดต่อกับอาจารย์ที่ปรึกษา ความสะดวกในการขอพบ การให้การช่วยเหลือทางวิชาการ ฯลฯ เป็นต้น</li> <li>๓.๓ การประเมินกิจกรรมเตรียมความพร้อมเพื่อการทำงาน เมื่อสำเร็จการศึกษา เน้นการการทำกิจกรรมในชั้นปีที่ ๔ ควรให้ประเมินเฉพาะปี ๔</li> </ol> </li> <li>๔. การกำหนดตัวชี้วัดของแผนพัฒนานักศึกษา และตัวชี้วัดกิจกรรมตามวัตถุประสงค์ของโครงการ ควรเน้นการประเมินที่เป็นผลผลิตของแผนและโครงการทั้งเชิงปริมาณและคุณภาพ</li> </ol>

รายงานผลการวิเคราะห์จุดเด่นและจุดที่ควรพัฒนาองค์ประกอบการประเมินคุณภาพ ระดับวิทยาลัย  
องค์ประกอบที่ ๒ การวิจัย

<b>จุดเด่น</b>
<b>แนวทางเสริมจุดเด่น</b>
<b>จุดที่ควรพัฒนา</b>
<ol style="list-style-type: none"> <li>๑. ระบบสารสนเทศเพื่อการบริหารงานวิจัย</li> <li>๒. ระบบและกลไกคุ้มครองสิทธิของงานวิจัยที่นำไปใช้ประโยชน์</li> <li>๓. การยกย่องนักวิจัยดีเด่น</li> <li>๔. ผลงานวิชาการของอาจารย์</li> </ol>
<b>ข้อเสนอแนะ</b>
<ol style="list-style-type: none"> <li>๑. ควรพัฒนาระบบสารสนเทศเพื่อการบริหารงานวิจัยให้เป็นปัจจุบัน และส่งเสริมให้ผู้บริหารทุกระดับนำมาใช้ประกอบการตัดสินใจเพื่อการบริหารงานวิจัย</li> <li>๒. ทบทวนระบบและกลไกคุ้มครองสิทธิของงานวิจัยที่นำไปใช้ประโยชน์ให้ชัดเจน และประกาศให้บุคลากรทราบและนำมาใช้โดยทั่วกัน</li> <li>๓. การยกย่องนักวิจัยดีเด่นควรกำหนดคุณสมบัติให้ชัดเจน อาจแบ่งเป็น ๒ กลุ่ม คือ นักวิจัยอาวุโส กับนักวิจัยหน้าใหม่</li> <li>๔. ผลงานวิชาการของอาจารย์ยังไม่เป็นไปตามเป้าหมาย มีผลงานวิชาการบางส่วนที่เผยแพร่แล้วไม่สามารถนับค่าถ่วงน้ำหนักได้ จึงควรกำหนดแนวทางช่วยเหลือ กลั่นกรองในการตีพิมพ์เผยแพร่ผลงานวิชาการ และกำกับติดตามการดำเนินผลิตผลงานวิชาการของอาจารย์และนักวิจัยให้เป็นไปตามเป้าหมายที่กำหนด</li> </ol>

รายงานผลการวิเคราะห์จุดเด่นและจุดที่ควรพัฒนาองค์ประกอบการประเมินคุณภาพ ระดับวิทยาลัย  
องค์ประกอบที่ ๓ การบริการวิชาการ

<b>จุดเด่น</b>
-
<b>แนวทางเสริมจุดเด่น</b>
-
<b>จุดที่ควรพัฒนา</b>
<ol style="list-style-type: none"> <li>๑. รายงานสรุปผลสำรวจความต้องการในการบริการวิชาการแก่สังคม</li> <li>๒. การจัดทำแผนบริการวิชาการและการดำเนินการที่เน้นการประเมินผลลัพธ์</li> <li>๓. โครงการบริการวิชาการแก่สังคมในระดับสถาบัน</li> </ol>
<b>ข้อเสนอแนะ</b>
<ol style="list-style-type: none"> <li>๑. การจัดทำรายงานสรุปผลสำรวจความต้องการในการบริการวิชาการแก่สังคม ควรแสดงรายละเอียดที่บอกถึงปัญหาความต้องการของผู้รับบริการทั้งเชิงปริมาณและเชิงคุณภาพ พร้อมทั้งแนบแบบสำรวจหรือแบบประเมินที่ชัดเจน รวมถึงวิเคราะห์ผลการสำรวจเพื่อนำไปสู่การจัดทำแผนบริการวิชาการที่ตอบสนองความต้องการของสังคม</li> <li>๒. การจัดทำแผนบริการวิชาการควรมีนโยบาย วิสัยทัศน์ เป้าหมายของวิทยาลัยฯ มาประกอบการพิจารณาจัดทำแผน และกำหนดตัวชี้วัดของแผนที่แสดงคุณภาพของการบริการวิชาการ โดยกำหนดผลลัพธ์ที่ต้องการให้เกิดความเข้มแข็งของชุมชนให้ชัดเจน เป็นรูปธรรมและประเมินผลลัพธ์ที่กำหนดไว้ เช่น การสร้างความเข้มแข็งของผู้สูงอายุในชุมชน เป็นต้น</li> <li>๓. มหาวิทยาลัยควรมีโครงการที่เป็นโครงการหลักที่ประกอบด้วยกิจกรรมที่แต่ละคณะ/วิทยาลัยเข้าร่วม และมีการสรุปโครงการในภาพรวมของมหาวิทยาลัย เพื่อแสดงให้เห็นถึงศักยภาพการทำงานบริการวิชาการของมหาวิทยาลัยตามวิสัยทัศน์ที่เข้มแข็งและชัดเจน</li> </ol>

รายงานผลการวิเคราะห์จุดเด่นและจุดที่ควรพัฒนาองค์ประกอบการประเมินคุณภาพ ระดับวิทยาลัย  
องค์ประกอบที่ ๔ การทำนุบำรุงศิลปะและวัฒนธรรม

<b>จุดเด่น</b>
-
<b>แนวทางเสริมจุดเด่น</b>
-
<b>จุดที่ควรพัฒนา</b>
<ol style="list-style-type: none"> <li>๑. การจัดทำแผนทำนุบำรุงศิลปะและวัฒนธรรม</li> <li>๒. การกำกับการดำเนินงานด้านทำนุบำรุงศิลปะและวัฒนธรรม</li> <li>๓. การส่งเสริมการทำนุบำรุงศิลปวัฒนธรรมที่เกี่ยวกับสุขภาพ</li> </ol>
<b>ข้อเสนอแนะ</b>
<ol style="list-style-type: none"> <li>๑. การจัดทำแผนทำนุบำรุงศิลปะและวัฒนธรรมควรรำนโยบาย วิสัยทัศน์ เป้าหมายของวิทยาลัยฯ มาประกอบการพิจารณาจัดทำแผน และกำหนดตัวชี้วัดตามวัตถุประสงค์ของแผนที่ชัดเจน ปรับปรุงการตั้งเป้าหมายหรือตัวชี้วัดความสำเร็จของแผนงาน/โครงการ และการประเมินผล ให้มีทั้งเป้าหมายและการประเมินเชิงปริมาณและเชิงคุณภาพ เช่น การทำ Focus Group การสัมภาษณ์กลุ่มเป้าหมายเพื่อให้ได้ข้อมูลที่จะนำไปสู่การปรับปรุงแผนงาน/โครงการ ได้มีคุณภาพยิ่งขึ้น</li> <li>๒. ควรกำกับติดตามการดำเนินงานด้านทำนุบำรุงศิลปะและวัฒนธรรม อย่างเป็นรูปธรรมในที่ประชุมคณะกรรมการประจำคณะอย่างน้อยปีละ ๒ ครั้ง โดยนำระบบสารสนเทศมาใช้ในการกำกับติดตามการดำเนินงาน</li> <li>๓. แสวงหาภูมิปัญญาไทย/ภูมิปัญญาท้องถิ่นที่เกี่ยวข้องกับการดูแลสุขภาพ โดยอาจศึกษาจากปราชญ์ชาวบ้านหรือศึกษาจากเอกสารหลักฐานต่างๆ เพื่อช่วยกันอนุรักษ์ภูมิปัญญาไทยให้คงอยู่ต่อไป</li> </ol>

รายงานผลการวิเคราะห์จุดเด่นและจุดที่ควรพัฒนาองค์ประกอบการประเมินคุณภาพ ระดับวิทยาลัย  
องค์ประกอบที่ ๕ การบริหารจัดการ

<b>จุดเด่น</b>
-
<b>แนวทางเสริมจุดเด่น</b>
-
<b>จุดที่ควรพัฒนา</b>
<ol style="list-style-type: none"> <li>๑. แผนกลยุทธ์ด้านการเงิน</li> <li>๒. การรายงานผลการวิเคราะห์ข้อมูลทางการเงิน</li> <li>๓. การดำเนินงานบริหารความเสี่ยง</li> <li>๔. การดำเนินการจัดการความรู้และการเขียนแนวปฏิบัติที่ดี</li> <li>๕. แผนการพัฒนาคณากรสายวิชาการและสายสนับสนุน</li> <li>๖. ระบบและกลไกในการกำกับติดตามการดำเนินการประกันคุณภาพหลักสูตร</li> </ol>
<b>ข้อเสนอแนะ</b>
<ol style="list-style-type: none"> <li>๑. ควรทบทวนแผนกลยุทธ์ทางการเงิน โดยจัดทำรายละเอียดโครงการ/กิจกรรมการดำเนินงานในระยะยาว ๔ ปี เพื่อตอบสนองกลยุทธ์ทางการเงินที่กำหนดไว้ และนำไปสู่การปฏิบัติในแผนปฏิบัติราชการประจำปี รวมถึงควรมีการประเมินผลการดำเนินงานตามตัวชี้วัดของแผนกลยุทธ์ทางการเงินและเสนอคณะกรรมการประจำคณะเพื่อพิจารณา</li> <li>๒. การวิเคราะห์ข้อมูลทางการเงิน ควรรายงานข้อมูลที่แสดงถึงความคุ้มค่าของการใช้จ่ายเงินต่อการบริหารหลักสูตร ประสิทธิภาพ ประสิทธิผลในการผลิตบัณฑิตและโอกาสในการแข่งขันของวิทยาลัย โดยกำหนดหลักการในวิเคราะห์ ความคุ้มค่า ประสิทธิภาพและประสิทธิผลในการผลิตบัณฑิตให้ชัดเจน</li> <li>๓. ควรสร้างความเข้าใจเรื่องการจัดทำแผนบริหารความเสี่ยง และทบทวนแนวทางการบริหารความเสี่ยง เพื่อนำไปสู่การจัดทำแผนบริหารความเสี่ยงที่เป็นระบบ และการติดตามประเมินผลลัพธ์ของการบริหารความเสี่ยงที่สะท้อนให้เห็นถึงผลการดำเนินงานของวิทยาลัยฯ ที่แท้จริง</li> <li>๔. ควรสร้างความเข้าใจเรื่องการจัดการความรู้ และทบทวนระบบและกลไกการจัดการความรู้ เพื่อนำไปสู่การปฏิบัติที่ชัดเจน และการเขียนแนวปฏิบัติที่ดี ควรเขียนให้เห็นถึงวิธีปฏิบัติที่ชัดเจนในลักษณะของ “How to” ซึ่งเกิดจากการปฏิบัติจริงและแสดงถึงผลสำเร็จของการนำแนวปฏิบัติที่ดีไปใช้</li> <li>๕. ควรวางแผนการพัฒนาคณากรสายวิชาการและสายสนับสนุนในระยะยาว ๔ ปี ที่สอดคล้องกับแผนกลยุทธ์ เพื่อพัฒนาคุณวุฒิและความเชี่ยวชาญของบุคลากรตามสาขาวิชาชีพที่ชัดเจน และสอดคล้องกับเกณฑ์สภาการพยาบาล</li> <li>๖. ควรทบทวนระบบและกลไกในการกำกับติดตามการดำเนินการประกันคุณภาพหลักสูตร เพื่อให้มองเห็นภาพรวมที่สะท้อนการควบคุมคุณภาพตามองค์ประกอบของการประกันคุณภาพการศึกษา ระดับหลักสูตร ของวิทยาลัยฯ</li> </ol>