



แนวปฏิบัติการวัดและประเมินผลการศึกษา

พ.ศ. ๒๕๕๙

วิทยาลัยพยาบาลบรมราชชนนีนครพนม มีการวัดและประเมินผลการศึกษาตามวัตถุประสงค์รายวิชา โดยใช้วิธีการและมีเครื่องมือวัดและประเมินผลที่หลากหลาย เพื่อให้สอดคล้องกับพระราชบัญญัติการศึกษา แห่งชาติ พ.ศ. ๒๕๔๒ แก้ไขเพิ่มเติม (ฉบับที่ ๒) พ.ศ. ๒๕๔๕ และ (ฉบับที่ ๓) พ.ศ. ๒๕๕๓ ที่เน้นการประเมิน ตามสภาพจริง (Authentic Assessment) และการประกันคุณภาพการศึกษาของวิทยาลัยพยาบาลฯ ที่เน้น ผู้เรียนเป็นสำคัญและส่งเสริมการเรียนรู้ด้วยตนเองอย่างต่อเนื่อง

ภาคทฤษฎีและภาคทดลอง มีการประเมินทั้งแบบ Formative และ Summative และใช้วิธีการ หลายวิธี เช่น การสอบย่อย การสอบปลายภาค การทำรายงาน การนำเสนอผลงาน แฟ้มสะสมงาน การ สะท้อนคิด การสาธิตย้อนกลับ การประเมินกระบวนการกลุ่ม การประเมินตนเองและสมาชิกทีม รวมทั้งการ ประเมินด้าน จิตพิสัย เป็นต้น

ภาคปฏิบัติ มีเครื่องมือวัดและประเมินผลหลายชนิด เช่น แบบประเมินทักษะการปฏิบัติ การพยาบาล การประชุมปรึกษาทางการพยาบาล การให้ความรู้ด้านสุขภาพอนามัย แบบประเมินผลการฝึก ภาคปฏิบัติ แฟ้มสะสมงาน บันทึกผลการเรียนรู้ รายงานผลงาน และการนำเสนอผลงาน เป็นต้น

ระเบียบการวัดและประเมินผลการศึกษาของวิทยาลัยฯ ใช้ระเบียบการวัดและประเมินผลการศึกษา ของหลักสูตรและระเบียบมหาวิทยาลัยนครพนม ว่าด้วยการศึกษาระดับปริญญาตรี พ.ศ.๒๕๕๕ และ พ.ศ.๒๕๕๙ โดยมีรายละเอียดดังนี้

๑. ระยะเวลาเรียน

หลักสูตรพยาบาลศาสตรบัณฑิต เป็นการศึกษาเต็มเวลา ๔ ปี รวม ๘ ภาคการศึกษาปกติ ๓ ภาคฤดูร้อน

๒. การจัดสอบ การส่งข้อสอบและผลการเรียน

๒.๑ การจัดสอบ

ทุกรายวิชาต้องจัดให้มีการสอบตามที่กำหนดไว้มีรายละเอียดของรายวิชา (มคอ.๓)

๒.๒ การส่งข้อสอบ

วิทยาลัยฯ กำหนดให้ส่งข้อสอบในการสอบที่งานวัดและประเมินผล ฝ่ายวิชาการ ทั้งใน ภาคทฤษฎีและภาคปฏิบัติ ดังนี้

๑) อาจารย์ผู้รับผิดชอบรายวิชาส่งข้อสอบ ภายใน ๑ สัปดาห์ ก่อนสัปดาห์สอบ

๒) การดำเนินการจัดทำข้อสอบอาจารย์ผู้รับผิดชอบรายวิชา ร่วมกับอาจารย์ผู้สอนต้อง ทำการวิพากษ์ข้อสอบก่อนส่งงานวัดและประเมินผลทุกครั้ง

๓) การจัดส่งข้อสอบอาจารย์ผู้รับผิดชอบรายวิชาเป็นผู้ประสาน ติดตาม จัดส่ง และตรวจสอบความเรียบร้อย ถูกต้องของข้อสอบก่อนจัดพิมพ์ทุกครั้ง

๔) ต้นฉบับข้อสอบอาจารย์ผู้รับผิดชอบรายวิชาเป็นผู้จัดเก็บเพื่อเป็นหลักฐานควบคู่รายงานการวิพากษ์ข้อสอบ

๒.๓ การส่งผลการเรียน

วิทยาลัยฯ กำหนดให้ผู้รับผิดชอบรายวิชาส่งผลการเรียนที่ผ่านหัวหน้ากลุ่มวิชาเพื่อรับรองผลการศึกษาไปยังรองคณบดีฝ่ายวิชาการทั้งภาคทฤษฎีและภาคปฏิบัติ ภายใน ๑๕ วันหลังเสร็จสิ้นการเรียนการสอน

๓. ระเบียบการสอบ

การสอบ แบ่งเป็น

๒.๑ การสอบย่อยและการสอบกลางภาค หมายความว่า การสอบในระหว่างภาคการศึกษาหนึ่ง ๆ ผลของการสอบอาจนำไปใช้พิจารณาเป็นส่วนหนึ่งร่วมกับผลสอบประจำภาคได้ จำนวนครั้ง เวลาและวิธีการสอบให้อยู่ในดุลยพินิจของอาจารย์ผู้สอนหรือวิทยาลัยฯ ที่รับผิดชอบรายวิชานั้น

๒.๒ การสอบปลายภาค หมายความว่า การสอบครั้งสุดท้ายของแต่ละรายวิชาเมื่อเสร็จสิ้นการสอนในภาคการศึกษานั้น หลักเกณฑ์และแนวปฏิบัติเกี่ยวกับการสอบประจำภาคให้เป็นไปตามระเบียบมหาวิทยาลัย ว่าด้วยการสอบประจำภาค

๒.๓ การสอบประเภทอื่น หมายความว่า การสอบที่นอกเหนือจากที่กำหนดไว้ตามระเบียบนี้ ให้เป็นไปตามที่วิทยาลัยฯ กำหนด

ผู้มีสิทธิ์เข้าสอบ

๑) ต้องมีเวลาเรียนรายวิชานั้นไม่ต่ำกว่าร้อยละ ๘๐ ของเวลาเรียนทั้งหมด สำหรับรายวิชาที่เป็นภาคปฏิบัติที่นักศึกษาต้องปฏิบัติงานในรายวิชานั้นจนครบตามกำหนดของรายวิชานั้นๆ ทั้งนี้ ยกเว้นอาจารย์ประจำวิชาจะกำหนดเป็นอย่างอื่น

๒) ต้องไม่ถูกลงโทษตัดสิทธิ์การสอบจากมหาวิทยาลัย

การเข้าห้องสอบ

๑) นักศึกษาต้องเข้าสอบตามวัน เวลา และสถานที่ที่วิทยาลัยฯ กำหนดให้ หากขาดสอบโดยไม่มีเหตุผลอันสมควร ให้ถือว่าสอบตกในการสอบครั้งนั้นและห้ามเข้าห้องสอบก่อนได้รับอนุญาตจากกรรมการคุมสอบ

๒) ห้ามนำโทรศัพท์เคลื่อนที่ เครื่องมือสื่อสาร อุปกรณ์อิเล็กทรอนิกส์ที่สามารถจัดการข้อมูลและเอกสารใดๆ เข้าห้องสอบเว้นแต่อาจารย์ประจำวิชาจะอนุญาตไว้เป็นลายลักษณ์อักษร

๓) ผู้ที่มาหลังจากเริ่มทำการสอบไปแล้ว จะไม่อนุญาตให้เข้าสอบ ยกเว้นจะมีเหตุผลอันสมควร โดยให้ขึ้นอยู่กับดุลยพินิจของประธานคณะกรรมการสอบของแต่ละรายวิชาหรือผู้ที่กรรมการสอบมอบหมาย ทั้งนี้ต้องไม่เกิน ๑๕ นาที หลังจากเวลาที่เริ่มทำการสอบแล้ว

๔) นักศึกษาต้องเข้าห้องสอบและนั่งสอบตามเลขที่นั่ง ที่คณะกรรมการสอบได้จัดไว้

การปฏิบัติตนระหว่างการสอบ

๑) นักศึกษาต้องให้ความร่วมมือและปฏิบัติตามคำสั่งของกรรมการคุมสอบ

๒) ให้นักศึกษาผู้เข้าสอบแสดงบัตรประจำตัวนักศึกษา หรือบัตรอื่นใดที่งานวัดและประเมินออกให้ที่มีรูปถ่ายและลายมือชื่อ ให้กรรมการคุมสอบตรวจสอบก่อนลงนามในบัญชีผู้เข้าสอบ

๓) นักศึกษาต้องใช้กระดาษสอบที่วิทยาลัยฯ จัดให้ ห้ามนำกระดาษสอบออกจากห้องสอบ และนักศึกษาห้ามคัดลอกข้อความใดๆ หรือนำเอกสาร หนังสือเครื่องมือสื่อสารเข้าห้องสอบโดยไม่ได้รับอนุญาตจากอาจารย์ผู้ควบคุมห้องสอบ

๔) นักศึกษาต้องมีอุปกรณ์ในการสอบของตนเองห้ามหยิบยืมกันในห้องสอบ ห้ามทำการทุจริตหรือกระทำการใดๆ ที่ส่อเจตนาทุจริต

๕) ห้ามสูบบุหรี่หรือรับประทานสิ่งใดในห้องสอบ

๖) หากมีข้อสงสัยใดๆ เกี่ยวกับข้อสอบให้ทำไปตามที่ปรากฏในข้อสอบหรือตามที่เห็นสมควร หรือถามกรรมการคุมสอบ

๗) ในกรณีที่มิให้นักศึกษามีความจำเป็นต้องออกจากห้องสอบเป็นการชั่วคราวต้องได้รับอนุญาตจากกรรมการคุมสอบ

๘) เมื่อได้ยินเสียงสัญญาณหรือประกาศจากคณะกรรมการคุมสอบว่าหมดเวลาสอบให้ยุติการเขียนใด ๆ โดยทันที

๙) หากผู้ใดทุจริตหรือส่อเจตนาทุจริตในการสอบด้วยวิธีใดก็ตาม อาจารย์ผู้ควบคุมมีอำนาจสั่งให้ผู้ผู้นั้นออกจากห้องสอบและแจ้งให้อาจารย์เจ้าของวิชาทราบและให้ถือว่าสอบตกในการสอบครั้งนั้นโดยให้อาจารย์ผู้ควบคุมบันทึกข้อความรายงานการทุจริตให้คณบดีทราบทุกกรณี เพื่อพิจารณาปรับโทษ

การส่งกระดาษคำตอบ

๑) ห้ามนำข้อสอบและกระดาษเขียนคำตอบออกไปนอกห้องสอบ เว้นแต่จะได้รับอนุญาตจากอาจารย์ประจำวิชาที่ได้ระบุไว้เป็นลายลักษณ์อักษร

๒) ให้วางกระดาษคำตอบหรือสมุดคำตอบไว้บนโต๊ะนั่งสอบของตน หรือตามที่กรรมการคุมสอบกำหนดให้

การออกจากห้องสอบ

๑) ห้ามนำข้อสอบและกระดาษเขียนคำตอบออกไปนอกห้องสอบ เว้นแต่จะได้รับอนุญาตจากอาจารย์ประจำวิชาที่ได้ระบุไว้เป็นลายลักษณ์อักษร

๒) นักศึกษาจะออกจากห้องสอบได้หลังจากเวลาที่กำหนดให้เริ่มสอบแล้วไม่น้อยกว่า ๓๐ นาที

๓) เมื่อสอบเสร็จก่อน ต้องออกไปจากบริเวณห้องสอบและไม่ทำการใดๆ อันเป็นการรบกวนผู้ที่นั่งสอบ

การสอบเมื่อมีเหตุสุดวิสัย

เมื่อมีเหตุสุดวิสัยทำให้นักศึกษา ไม่สามารถเข้าสอบรายวิชาหนึ่งรายวิชาใด ตามวันเวลาที่กำหนดไว้ ให้นักศึกษาปฏิบัติดังนี้

๑) นักศึกษาต้องแจ้งให้คณะกรรมการคุมสอบทราบทันทีถึงสาเหตุที่ไม่สามารถเข้าสอบได้ พร้อมทั้งอยู่ที่คณะกรรมการคุมสอบสามารถติดต่อได้ คณะกรรมการคุมสอบเป็นผู้พิจารณาว่าเป็นเหตุสุดวิสัย ตามกล่าวอ้างของนักศึกษาหรือไม่

๒) นักศึกษาจะเข้าสอบได้ภายในวันเดียวกับที่ขาดสอบรายวิชาหนึ่งรายวิชาใด เมื่อคณะกรรมการคุมสอบพิจารณาแล้วมีความเห็นว่าเป็นเหตุสุดวิสัย ทั้งนี้คณะกรรมการคุมสอบจะแจ้งให้นักศึกษาทราบกำหนดเวลาและสถานที่สอบ

๓) ในกรณีที่คณะกรรมการคุมสอบพิจารณาแล้ว เห็นว่าไม่สามารถจัดให้นักศึกษาเข้าสอบได้ภายในวันเดียวกับที่ขาดสอบรายวิชานั้น ๆ นักศึกษาจะต้องปฏิบัติดังนี้

๓.๑ กรณีการลงทะเบียนเรียนรายวิชาในวิทยาลัยฯ ที่นักศึกษาสังกัดอยู่ให้นักศึกษายื่นคำร้องต่อคณบดีผ่านอาจารย์ที่ปรึกษา เพื่อพิจารณาแจ้งให้คณะกรรมการคุมสอบดำเนินการสอบชดเชย

๓.๒ กรณีลงทะเบียนเรียนรายวิชานอกวิทยาลัยฯ ที่นักศึกษาสังกัดอยู่ให้นักศึกษายื่นคำร้องต่อคณบดีผ่านอาจารย์ที่ปรึกษา เพื่อพิจารณาแจ้งให้คณะที่อาจารย์ประจำวิชาสังกัดดำเนินการสอบชดเชย

๔) เมื่อได้รับอนุมัติแล้ว ให้นักศึกษาสอบชดเชยให้เสร็จสิ้นภายในระยะเวลาที่วิทยาลัยฯ กำหนด

การปรับโทษ

นักศึกษาที่ไม่ปฏิบัติตามระเบียบนี้ถือว่า มีเจตนาฝ่าฝืนส่อเจตนาทุจริตหรือทุจริตและได้รับโทษตามควรแต่กรณี ดังต่อไปนี้

๑) ปรับตกในรายวิชานั้น

๒) ปรับตกในทุกรายวิชาที่เข้าสอบแล้ว สำหรับภาคการศึกษานั้น

๓) ปรับตกในทุกรายวิชาที่ลงทะเบียนสำหรับภาคการศึกษานั้น

ทั้งนี้ ผู้ที่ได้รับโทษตามข้อ ๑, ๒ และ ๓ ให้พิจารณาโทษทางวินัยตามความในข้อบังคับของมหาวิทยาลัยนครพนม ว่าด้วยวินัยนักศึกษา

ขั้นตอนในการปรับโทษ

๑) ให้คณะกรรมการคุมสอบอย่างน้อย ๒ คน ทำรายงานเสนอต่อประธานคณะกรรมการสอบในกรณีที่นักศึกษาทุจริต ส่อเจตนาทุจริต หรือฝ่าฝืนข้อบังคับในระเบียบนี้

๑.๑ ให้คณะกรรมการคุมสอบหรือคณะทำงานที่แต่งตั้งโดยประธานคณะกรรมการสอบรวบรวมหลักฐานข้อเท็จจริง แล้วนำเสนอต่อคณะกรรมการบริหารหลักสูตรและคณะกรรมการประจำคณะเพื่อพิจารณาโทษ ทั้งนี้ให้แล้วเสร็จภายใน ๑๕ วัน หลังจากวันสุดท้ายของการส่งผลการเรียน ตามปฏิทินการศึกษาของมหาวิทยาลัย

๑.๒ นักศึกษาที่ถูกสั่งลงโทษตามระเบียบนี้ อาจอุทธรณ์ได้ตามหลักเกณฑ์ ดังนี้

๑.๒.๑ ให้ยื่นอุทธรณ์ต่ออธิการบดีภายในกำหนด ๓๐ วัน นับแต่วันทราบคำสั่งลงโทษ โดยต้องทำเป็นหนังสือลงลายมือชื่อของผู้อุทธรณ์

๑.๒.๒ การอุทธรณ์คำสั่งลงโทษ ให้อุทธรณ์ได้สำหรับตนเองเท่านั้น จะอุทธรณ์แทนคนอื่นหรือมอบหมายให้คนอื่นอุทธรณ์แทนไม่ได้

๑.๒.๓ ให้คณะกรรมการบริหารมหาวิทยาลัยมีอำนาจพิจารณาวินิจฉัย มีคำสั่งเพิ่มโทษลดโทษ หรือยกโทษตามควรแก่กรณีโดยความเห็นชอบของอธิการบดี

๒) การยกเลิกการสอบในกรณีที่มีเหตุสุดวิสัย หรือเหตุการณ์ไม่ปกติทำให้การสอนดำเนินการไม่สมบูรณ์ ให้วิทยาลัยฯ เสนอขออนุมัติต่อมหาวิทยาลัย

ทั้งนี้ ให้วิทยาลัยฯ มีอำนาจกำหนดรายละเอียดอื่นใดที่เกี่ยวกับการสอบของนักศึกษาเพิ่มเติมที่ไม่ขัดหรือแย้งกับระเบียบว่าด้วยการสอบนี้ และในการสอบกลางภาคหรือการสอบครั้งสุดท้ายของรายวิชาที่จัดการเรียนการสอนระบบซุติวิชา หรือระบบอื่นๆ ที่ไม่ใช่ระบบภาคการศึกษา ให้ใช้แนวปฏิบัติในการสอบตามระเบียบนี้ได้โดยอนุโลม

การทุจริตการสอบ

เมื่อมีการตรวจพบว่า นักศึกษาทุจริตการสอบรายวิชาใด รายวิชาหนึ่ง ให้ผู้ที่รับผิดชอบการวัดผลครั้งนั้นหรือคณะกรรมการคุมการสอบ รายงานการทุจริตพร้อมส่งหลักฐานการทุจริตไปยัง คณบดี เพื่อแต่งตั้งคณะกรรมการตรวจสอบข้อเท็จจริง และอาจพิจารณาโทษทางวินัยประการใดประการหนึ่งตามระเบียบมหาวิทยาลัยนครพนม ว่าด้วยวินัยนักศึกษา พ.ศ.๒๕๕๓

๔. ระเบียบการวัดผลและประเมินผลการศึกษา

การให้ระดับคะแนน (Grade)

วิทยาลัยฯ มีการประเมินผลการเรียนการสอนในแต่ละรายวิชาเป็นแบบอิงเกณฑ์ (Criterion-referenced evaluation) ทุกรายวิชา โดยใช้คะแนนการประเมินผลทั้งกระบวนวิชา (Score of Summative) เป็นเกณฑ์ในการให้ระดับคะแนน (Grade) ซึ่งในการประเมินผลการเรียนการสอนทั้งกระบวนวิชา อาจมีนักศึกษาบางคนที่มีแนวโน้มว่าจะมีระดับคะแนนต่ำ หรือมีระดับคะแนนไม่ผ่านตามเกณฑ์ที่ทางวิทยาลัยฯ กำหนดไว้ ให้อาจารย์ผู้รับผิดชอบรายวิชาในแต่ละรายวิชาดำเนินการตามแนวทางการช่วยเหลือนักศึกษาที่มีผลการเรียนต่ำ ถ้านักศึกษามีระดับคะแนนผ่านตามเกณฑ์แล้วให้นำคะแนนของการประเมินผลทั้งกระบวนวิชาในครั้งแรกมาให้ระดับคะแนน (Grade) หรือถ้าดำเนินการซ่อมเสริมแล้วยังไม่ผ่านตามเกณฑ์ที่กำหนด ให้ระดับคะแนนเป็น F ในรายวิชานั้น

ระบบการให้คะแนนของแต่ละรายวิชาให้ใช้ระบบตัวอักษร (Letter Grade) แสดงระดับคะแนน (Grade) ซึ่งมีความหมายและค่าระดับชั้น ดังนี้

ระดับคะแนน	ความหมาย	ค่าระดับคะแนน	ช่วงคะแนน
A	ดีเยี่ยม (Excellent)	๔.๐	๘๐.๐๐ – ๑๐๐.๐๐
B+	ดีมาก (Very good)	๓.๕	๗๕.๐๐ – ๗๙.๙๙
B	ดี (Good)	๓.๐	๗๐.๐๐ – ๗๔.๙๙
C+	ดีพอใช้ (Fairly Good)	๒.๕	๖๕.๐๐ – ๖๙.๙๙
C	พอใช้ (Fair)	๒.๐	๖๐.๐๐ – ๖๔.๙๙
D+	อ่อน (Poor)	๑.๕	๕๕.๐๐ – ๕๙.๙๙
D	อ่อนมาก (Very Poor)	๑.๐	๕๐.๐๐ – ๕๔.๙๙
F	ตก (Failed)	๐	๐ - ๔๙.๙๙

๑. ตัวอักษร A⁺ B⁺ B C⁺ C D⁺ D และ F ใช้ในกรณี ต่อไปนี้

- ๑.๑ ในรายวิชาที่นักศึกษาเข้าสอบและหรือมีผลงานที่ประเมินได้เป็นระดับคะแนน
- ๑.๒ เปลี่ยนจาก I ภายในระยะเวลาที่มหาวิทยาลัยกำหนด
- ๑.๓ การใช้ F นอกเหนือจากข้อ ๑.๑ และ ๑.๒ แล้วยังใช้ได้ในกรณีต่อไปนี้คือ
 - (๑) นักศึกษา ไม่เข้าสอบหรือถูกตัดสิทธิ์ไม่ให้เข้าสอบประจำภาค
 - (๒) นักศึกษาทำผิดระเบียบการสอบ และได้รับการตัดสินให้ได้ F ตามระเบียบเกี่ยวกับการสอบประจำภาคที่มหาวิทยาลัยกำหนด
 - (๓) เปลี่ยนจาก I เพราะนักศึกษาไม่เข้าสอบ หรือไม่ปฏิบัติงานที่อาจารย์ผู้สอนกำหนดให้ ภายในกำหนดเวลาของวิทยาลัยฯ ที่รายวิชานั้นสังกัด
 - (๔) ไม่ถอนรายวิชาเรียนตามระยะเวลาที่มหาวิทยาลัยกำหนด

(๕) ฝ่าฝืนระเบียบ ข้อบังคับ คำสั่งหรือประกาศของมหาวิทยาลัย ทั้งนี้ต้องได้รับความเห็นชอบจากกรรมการประจำวิทยาลัยฯ

ในกรณีที่หลักสูตรกำหนดให้มีการประเมินผลในรายวิชาใด โดยไม่มีค่าระดับคะแนนหรือนักศึกษาได้ยื่นคำร้องต่อมหาวิทยาลัยก่อนลงทะเบียนรายวิชาใด ให้มีการประเมินผลโดยไม่มีค่าระดับคะแนน ให้แสดงผลการศึกษาในรายวิชานั้นด้วยตัวอักษร ดังนี้

อักษร	ความหมาย
S	ผลการประเมินผ่านเกณฑ์ (Satisfactory)
U	ผลการประเมินไม่ผ่านเกณฑ์ (Unsatisfactory)
T	รับโอน (Transferred)

๒. ในกรณีที่รายวิชาใดยังมีได้ประเมินผล หรือไม่มีการประเมินผลการรายงานผลการศึกษารายวิชานั้น อาจแสดงด้วยตัวอักษรดังนี้

อักษร	ความหมาย
I	ไม่สมบูรณ์ (Incomplete)
IA	ขาดเรียน (Inadequate Attendance) มีเวลาเรียนน้อยกว่าร้อยละ ๘๐ ของเวลาเรียนทั้งหมด
AU	การศึกษาแบบร่วมเรียน (Audit) เป็นการศึกษาเพื่อเพิ่มพูนความรู้แบบไม่นับหน่วยกิต
W	การถอนรายวิชาภายในกำหนดเวลา (Withdrawal)
T	รับโอน (Transferred)

๓. การให้ I ในรายวิชาใดจะทำได้ในกรณีต่อไปนี้

๓.๑ นักศึกษาปฏิบัติงานยังไม่ครบตามเงื่อนไขที่อาจารย์ผู้สอนกำหนด ซึ่งทำให้การวัดและประเมินผลไม่สมบูรณ์

๓.๒ นักศึกษาไม่สามารถเข้าสอบได้โดยมีเหตุจำเป็นหรือสุดวิสัย โดยมีหลักฐานการลาที่เชื่อถือได้

๔. ตัวอักษร IA ใช้ในกรณีที่ขาดเรียน คือ มีเวลาเรียนน้อยกว่าร้อยละ ๘๐ ของเวลาเรียนทั้งหมด ไม่มีสิทธิ์เข้ารับการประเมินสรุปผลการศึกษา

๕. ตัวอักษร S และ U ใช้ในกรณีต่อไปนี้

๕.๑ การประเมินผลรายวิชาที่กำหนดไว้ว่าไม่มีการประเมินผลเป็นระดับคะแนน หรือลงทะเบียนเรียนแบบร่วมเรียน

๕.๒ เปลี่ยนจาก I ภายในกำหนดเวลาของวิทยาลัยฯ ที่รายวิชานั้นสังกัดอยู่ สำหรับรายวิชาที่ได้กำหนดการประเมินผลเป็น S และ U

๖. ตัวอักษร T ใช้ในกรณีของรายวิชาที่นักศึกษาได้รับอนุมัติให้เทียบโอนได้ด้วยความเห็นชอบของวิทยาลัยฯ กรรมการประจำวิทยาลัยฯ ที่รับโอน โดยใส่ไว้ในวงเล็บต่อท้ายรายวิชา

๗. ตัวอักษร W ใช้ในกรณีต่อไปนี้

๗.๑ รายวิชาที่นักศึกษาได้รับอนุมัติให้ถอนรายวิชา

๗.๒ นักศึกษาได้รับอนุมัติให้ลาพักการศึกษา

๗.๓ นักศึกษาถูกสั่งพักการศึกษาในภาคการศึกษานั้น

๘. นักศึกษาได้ I ในรายวิชาใดต้องยื่นคำร้องขอแก้ I ต่ออาจารย์ผู้สอนรายวิชานั้นโดยเร็วที่สุด และจะต้องดำเนินการแก้ I ให้แล้วเสร็จภายใน ๔ สัปดาห์แรกของภาคการศึกษาถัดไป และให้นำค่าระดับคะแนนที่ได้หลังจากแก้ I มาคำนวณรวมในภาคการศึกษาที่ได้ I หากพ้นกำหนดดังกล่าวมหาวิทยาลัยจะเปลี่ยน I เป็นระดับคะแนน F หรือ U

๙. การให้ S และ U จะทำได้ในรายวิชาที่มีผลการประเมิน ดังกรณีต่อไปนี้

๙.๑ การประเมินรายวิชาที่กำหนดไว้ว่าไม่มีการประเมินผลเป็นระดับคะแนน หรือ ลงทะเบียนเรียนแบบร่วมเรียน เป็นการศึกษาเพื่อเพิ่มพูนความรู้แบบไม่นับหน่วยกิต (Audit)

๙.๒ เปลี่ยนจาก I ภายในเวลาที่กำหนดตามข้อ ๘ ในรายวิชาที่ได้กำหนดผลเป็น S และ U

๑๐. การให้ AU ในรายวิชาใดจะทำให้ได้ในกรณีที่นักศึกษาได้รับอนุมัติให้ลงทะเบียนเรียนเป็นพิเศษโดยไม่นับหน่วยกิตและเข้าเรียนตามกำหนด

การวัดผลการศึกษา

วิทยาลัยฯ จัดให้มีการวัดผลสำหรับรายวิชาที่นักศึกษาลงทะเบียนเรียนไว้ในภาคการศึกษาหนึ่ง ๆ ไม่น้อยกว่าหนึ่งครั้ง และเมื่อทำการประเมินผลรายวิชาใดเป็นครั้งสุดท้ายแล้ว ถือว่าการเรียนรายวิชานั้นสิ้นสุดลง โดยมีการดำเนินงานเกี่ยวกับวัดผลการศึกษา ดังนี้

๑. อาจารย์ผู้สอนต้องแจ้งเกณฑ์การวัดและประเมินผลในแต่ละรายวิชาให้นักศึกษาทราบล่วงหน้า

๒. การประเมินผลในแต่ละรายวิชาให้ใช้ระดับคะแนนอักษร

๓. การประเมินผลการศึกษาเพื่อคำนวณระดับคะแนนเฉลี่ย (Grade Point Average = G.P.A.) จะกระทำเมื่อสิ้นแต่ละภาคการศึกษา

๔. วิธีคำนวณระดับคะแนนเฉลี่ยสะสม (G.P.A.) ให้นำผลรวมทั้งหมดของผลคูณระหว่างค่าคะแนนที่ได้ กับจำนวนหน่วยกิตของแต่ละรายวิชา ที่มีการประเมินผลเป็นค่าคะแนนเป็นตัว ตั้งหารด้วยจำนวนหน่วยกิตสะสม (G.P.A.) ให้นำผลรวมทั้งหมดของผลคูณระหว่างค่าคะแนนที่ได้ เป็นจำนวนหน่วยกิตของแต่ละรายวิชา ที่มีการประเมินผลเป็นค่าคะแนนเป็นตัว ตั้งหารด้วยจำนวนหน่วยกิตสะสม (Cumulative Credits) ผลลัพธ์ที่ได้คือระดับคะแนนเฉลี่ยสะสม การคำนวณดังกล่าวข้างต้น ให้ตั้งหารถึงทศนิยม ๓ ตำแหน่ง หากทศนิยมตำแหน่งที่ ๓ มีค่าตั้งแต่ ๕ ขึ้นไป ให้ปัดค่าทศนิยมตำแหน่งที่ ๒ ขึ้น รายนววิชาที่มีค่าคะแนนทุกรายวิชา จะต้องนำหน่วยกิตของรายวิชานั้น ๆ ไปรวมเป็นตัวหารในการคำนวณหาระดับคะแนนเฉลี่ยสะสม

การส่งผลการศึกษา

ผู้รับผิดชอบรายวิชาต้องดำเนินการส่งผลการศึกษาในระบบบริการการศึกษา <http://reg.npu.ac.th> ตามขั้นตอน ดังนี้

๑. ส่งผลการเรียนที่ผ่านหัวหน้ากลุ่มวิชาเพื่อรับรองผลการศึกษาไปยังรองคณบดีฝ่ายวิชาการทั้งภาคทฤษฎีและภาคปฏิบัติ ภายใน ๑๕ วันหลังเสร็จสิ้นการเรียนการสอน

๒. กรณีผู้สอนไม่ส่งผลการเรียนตามเวลาที่กำหนด คณบดีทำหนังสือทวงผลการเรียน โดยระบุวันที่ผู้สอนจะต้องส่งผลการเรียนครั้งต่อไป พร้อมข้อความตักเตือนในหนังสือดังกล่าว

๓. กรณีผลการเรียนตกค้าง I ผู้สอนจะต้องส่งผลการเรียนที่นักศึกษาได้ดำเนินการแก้ไข I แล้วเสร็จสิ้นแล้วต่อคณะกรรมการบริหารหลักสูตรตามกำหนดการที่วิทยาลัยฯ

๔. คณะกรรมการบริหารหลักสูตรประชุมพิจารณา และอนุมัติผลการเรียน ภายใน ๓๐ วันหลังสิ้นสุดการเรียนการสอน

การลงทะเบียนเรียนซ้ำมีหลักเกณฑ์และเงื่อนไข ดังต่อไปนี้

๑. รายวิชาทางการพยาบาลนักศึกษาที่ได้รับคะแนนต่ำกว่า C นักศึกษาต้องลงทะเบียนเรียนซ้ำ ส่วนในรายวิชาอื่นหากนักศึกษาได้รับคะแนนต่ำกว่า C จะลงทะเบียนเรียนรายวิชานั้นซ้ำอีกก็ได้

๒. รายวิชาใดที่กำหนดไว้ให้เป็นวิชาบังคับในหลักสูตร นักศึกษาได้รับคะแนน F หรือ U หรือ W นักศึกษาจะต้องลงทะเบียนเรียนรายวิชานั้นซ้ำอีกจนกว่าจะได้รับคะแนน A B⁺ C⁺ C D D⁺ หรือ S

๓. รายวิชาใดที่กำหนดไว้ให้เป็นรายวิชาเลือกในหลักสูตร นักศึกษาได้รับคะแนน F หรือ U หรือ W นักศึกษาจะต้องลงทะเบียนเรียนรายวิชานั้นซ้ำ หรือลงรายวิชาอื่นแทนก็ได้ โดยได้รับความเห็นชอบจากอาจารย์ที่ปรึกษา

๔. การนับหน่วยกิตสะสม และการคิดคะแนนเฉลี่ยสะสมในรายวิชาที่เรียนซ้ำให้คิดเพียงครั้งเดียว เฉพาะครั้งที่ได้ระดับคะแนนสูงสุด ในรายวิชาที่เรียนซ้ำให้ใช้สัญลักษณ์เครื่องหมาย (*) และใส่หมายเหตุในใบแสดงผลการศึกษา (Transcript) เพื่อสื่อความหมายว่าเป็นการลงทะเบียนเรียนซ้ำ และไม่มีสิทธิ์ได้รับปริญญาเกียรตินิยม

รายวิชาใดที่นักศึกษาสอบได้ระดับคะแนน F ถ้านักศึกษาลงทะเบียนซ้ำในรายวิชานั้นแล้ว ผลการประเมินผ่านเกณฑ์ ให้แสดงระดับคะแนนที่ได้รับพร้อมการประเมินผ่านเกณฑ์ในใบรับรองผลการศึกษา

๕. การนับหน่วยกิตรวมตลอดหลักสูตรที่ได้หรือผ่านให้นับเฉพาะหน่วยกิตของรายวิชาที่ได้ระดับคะแนนตั้งแต่ D ขึ้นไป หรือได้รับคะแนน S **ยกเว้น** รายวิชาทางการพยาบาลให้นับหน่วยกิตรายวิชาที่ได้ระดับคะแนนตั้งแต่ C ขึ้นไป

๕. การประเมินผลรายวิชา และการช่วยเหลือนักศึกษาที่มีผลการเรียนต่ำ

การประเมินผลรายวิชา

วิทยาลัยฯ มีการประเมินผลรายวิชาเป็นแบบอิงเกณฑ์ (Criterion-referenced evaluation) ทั้งในภาคทฤษฎี ภาคทดลอง และภาคปฏิบัติ ทุกรายวิชา โดยมีรายละเอียดการประเมินผลรายวิชา ดังนี้

๑. การกำหนดเกณฑ์คะแนนขั้นต่ำ ได้กำหนดไว้ ๒ ประเด็น ได้แก่

๑.๑ เกณฑ์คะแนนขั้นต่ำจากการทดสอบแต่ละครั้ง นักศึกษาที่มีคะแนนรวมของการทดสอบแต่ละครั้ง ตั้งแต่ร้อยละ ๖๐ ขึ้นไป ถือว่าเป็นผู้ผ่านในการทดสอบครั้งนั้น

๑.๒ เกณฑ์คะแนนขั้นต่ำของรายวิชาในภาคทฤษฎี หลังจากผู้รับผิดชอบรายวิชา รวมคะแนนจากทุกแหล่งที่ทำการวัดผลเรียบร้อยแล้ว (รวมคะแนนจากการทดสอบ คะแนนงานต่างๆ และคะแนนจิตพิสัย/คะแนนคุณธรรมจริยธรรม)ให้นำมาประมวลผลเพื่อทำการประเมินผลรายวิชา นักศึกษาที่มีคะแนนรวม ตั้งแต่ร้อยละ ๖๐ ขึ้นไป และในภาคปฏิบัตินักศึกษาที่มีผลคะแนนรวมตั้งแต่ร้อยละ ๖๐ ขึ้นไป ถือว่าเป็นผู้ผ่านเกณฑ์การวัดและประเมินผลทางการศึกษาในรายวิชานั้น

๒. การช่วยเหลือนักศึกษาที่มีผลการเรียนต่ำ

การช่วยเหลือนักศึกษาที่มีผลการเรียนต่ำ หมายรวมถึง การกระตุ้นเตือนให้ผู้เรียน ประเมินความก้าวหน้าทางการศึกษาด้วยตนเอง ระหว่างเรียนและรวมถึงการช่วยเหลือภายหลังจากรวมคะแนนจากทุกแหล่งที่ทำการวัดแล้วมีคะแนนรวม ต่ำกว่าเกณฑ์คะแนนขั้นต่ำของรายวิชา คือ น้อยกว่าร้อยละ ๖๐ ดังนี้

๒.๑ ภาคทฤษฎี

การช่วยเหลือระหว่างเรียน

๑) การแจ้งผลคะแนนรวมระหว่างเรียน โดยผู้รับผิดชอบรายวิชาจะมีการแจ้งคะแนนที่ได้จากการทดสอบและคะแนนที่ได้จากการวัดผลด้วยวิธีอื่น หลังจากสอบกลางภาค (Mid term)

ซึ่งบางรายวิชาอาจมีการจัดสอบกลางภาคมากกว่า ๑ ครั้ง โดยให้แจ้งคะแนนรวมทุกครั้งหลังการสอบกลางภาค

๒) เมื่อพบว่านักศึกษาที่มีคะแนนรวมต่ำ ไม่ผ่านเกณฑ์ขั้นต่ำ (น้อยกว่าเกณฑ์ร้อยละ ๖๐) ระหว่างเรียน ซึ่งอาจส่งผลกระทบต่อการศึกษาในระยะเวลาต่อมาได้ ให้ผู้รับผิดชอบรายวิชาพิจารณาช่วยเหลือโดยพบนักศึกษาเพื่อร่วมกันวางแผนการเรียนรู้ก่อนที่จะเรียนในเนื้อหาต่อไป และให้การช่วยเหลือตามแนวทางของแต่ละกลุ่มวิชา โดยให้ผู้รับผิดชอบรายวิชา ร่วมกับกลุ่มวิชา กำกับติดตามผลการช่วยเหลือนักศึกษา รวมทั้งประเมินผลหลังจากที่ได้รับการช่วยเหลือเรียบร้อยแล้ว

การช่วยเหลือหลังการประมวลผลคะแนนรวมรายวิชา

หลังจากผู้รับผิดชอบรายวิชา รวมคะแนนจากทุกแหล่งที่ทำการวัดผลเรียบร้อยแล้ว

(รวมคะแนนจากการทดสอบ คะแนนงานต่าง ๆ และคะแนนจิตพิสัย/คะแนนคุณธรรมจริยธรรม) พบว่า นักศึกษามีคะแนนต่ำกว่าเกณฑ์ร้อยละ ๖๐ ให้ดำเนินการดังนี้

๑. อาจารย์ผู้รับผิดชอบรายวิชา แจ้งผลคะแนนรวมให้นักศึกษาผู้นั้นทราบเป็นรายบุคคล

๒. เข้าพบนักศึกษาและประเมินการรับรู้ปัญหา อุปสรรคในการเรียน และให้การปรึกษา เพื่อช่วยให้นักศึกษาประเมินตนเองได้ถูกต้อง รวมทั้งสามารถวางแผนในการพัฒนาผลการเรียนเพื่อให้สามารถผ่านระบบการช่วยเหลือตามที่วิทยาลัยฯ กำหนด ทั้งนี้วิธีการช่วยเหลือนักศึกษาให้เป็นไปตามแนวทางการช่วยเหลือของแต่ละกลุ่มวิชา

๓. ภายหลังจากนักศึกษาได้รับการช่วยเหลือตามแนวทางของแต่ละกลุ่มวิชาแล้ว ให้ผู้รับผิดชอบรายวิชาจัดสอบซ่อมให้แก่นักศึกษา โดยมีแนวทางการสอบซ่อม ดังนี้

๑) การสอบซ่อมวัตถุประสงค์หรือเนื้อหาที่ไม่ผ่านเกณฑ์การประเมินผลทั้งหมด จะทำเพียง ๑ ครั้งเท่านั้น

๒) ให้ดำเนินการสอบซ่อมเฉพาะวัตถุประสงค์หรือเนื้อหาที่ไม่ผ่านเกณฑ์การประเมินผล

๓) เกณฑ์คะแนนขั้นต่ำของการสอบซ่อมผ่านทุกรายวิชา คือ ต้องมีคะแนนขั้นต่ำร้อยละ ๖๐ ขึ้นไปจากคะแนนรวมทั้งหมดของวัตถุประสงค์หรือเนื้อหาที่ต้องดำเนินการสอบซ่อม

๔) การรายงานผลคะแนนนักศึกษาหลังสอบซ่อมผ่านเกณฑ์แล้ว ให้ระบุผลคะแนนเป็น ๖๐ คะแนน ตามระบบการประเมินผลแบบอิงเกณฑ์

๕) การนับระยะเวลาตั้งแต่การช่วยเหลือ ถึงระยะเวลาที่กลุ่มวิชาส่งผลการสอบซ่อมต่อคณะกรรมการบริหารหลักสูตร ให้เริ่มนับตั้งแต่การสอบปลายภาคในรายวิชานั้นสิ้นสุดลง ภายใน ๑๕ วัน กลุ่มวิชาต้องส่งผลสรุปของการช่วยเหลือนักศึกษาต่อคณะกรรมการบริหารหลักสูตร

๒.๒ ภาคปฏิบัติ

๑) การแจ้งผลคะแนนรวมที่ได้ระหว่างการฝึกภาคปฏิบัติ จะแจ้งทั้งคะแนนการปฏิบัติงาน และคะแนนจากงานต่างๆ ที่กำหนดไว้ในคู่มือการฝึกภาคปฏิบัติ โดยอาจารย์นิเทศ หรือผู้รับผิดชอบรายวิชาจะแจ้ง ๑ ครั้งระหว่างการฝึกภาคปฏิบัติ

๒) เมื่อพบว่านักศึกษาที่มีแนวโน้มจะมีคะแนนรวมต่ำ (น้อยกว่าเกณฑ์ร้อยละ ๖๐) ระหว่างการฝึกภาคปฏิบัติ อาจารย์นิเทศหรือผู้รับผิดชอบรายวิชา แจ้งผลคะแนนให้นักศึกษาทราบเป็น

รายบุคคล และเสนอผลคะแนนรวมต่อหัวหน้ากลุ่มวิชารับทราบ เพื่อให้การช่วยเหลือตามแนวทางของแต่ละกลุ่มวิชา และให้อาจารย์นิเทศหรือผู้รับผิดชอบรายวิชาประเมินผลแล้วเสนอผลการประเมินต่อหัวหน้ากลุ่มวิชาอีกครั้ง

การตัดสินผลการเรียน

๑. ผลการเรียนที่ผ่านเกณฑ์ในแต่ละรายวิชาต้องไม่ต่ำกว่า ระดับ D ในภาคทฤษฎี และไม่ต่ำกว่าระดับ C ในรายวิชาภาคปฏิบัติ

๒. ผลการเรียนที่ได้สัญลักษณ์ A B+ B C+ C D+ D เป็นการประเมินผลว่าได้หรือผ่าน และเมื่อใช้สัญลักษณ์ F เป็นการประเมินผลว่าไม่ได้หรือไม่ผ่าน

๓. ผลการเรียนที่ไม่ผ่านเกณฑ์ขั้นต่ำ ให้อาจารย์ผู้รับผิดชอบรายวิชา ตรวจสอบการประมวลผลคะแนนรวมของรายวิชาพร้อมกับผู้สอนและหัวหน้ากลุ่มวิชาอีกครั้ง ก่อนส่งผลการเรียนผ่านรองคณบดีฝ่ายวิชาการ เพื่อเสนอผลการเรียนให้คณะกรรมการบริหารหลักสูตรพิจารณาและอนุมัติ จึงจะถือว่าเป็นการสิ้นสุดการตัดสินผลการเรียนในแต่ละรายวิชา

๖. การเลื่อนชั้นและกระทำได้ในกรณีต่อไปนี้

๑. ต้องสอบได้ทุกวิชาในปีการศึกษานั้น ๆ
๒. ไม่เป็นผู้ที่ถูกพิจารณาให้พ้นสภาพการเป็นนักศึกษา
๓. ไม่สามารถแก้ระดับคะแนนต่ำกว่า D หรือ F ได้ในภาคทฤษฎี และคะแนนต่ำกว่า C หรือ F ในภาคปฏิบัติได้
๔. ได้รับอนุมัติจากคณะกรรมการบริหารหลักสูตรของวิทยาลัย ฯ

๗. การพ้นสภาพการเป็นนักศึกษาในกรณีต่อไปนี้

๑. ตาย
๒. ได้รับอนุมัติจากมหาวิทยาลัยนครพนมให้ลาออก
๓. สำเร็จการศึกษาตามหลักสูตร
๔. ในปีการศึกษาแรก มีค่าระดับคะแนนเฉลี่ยสะสมต่ำกว่า ๑.๕๐ และค่าระดับคะแนนเฉลี่ยสะสมต่ำกว่า ๒.๐๐ เมื่อสิ้นสุดปีการศึกษาที่ ๒ ปีการศึกษาที่ ๓ ปีการศึกษาที่ ๔ หรือเมื่อเรียนครบหลักสูตรแล้ว
๕. ต้องโทษโดยคำพิพากษาถึงที่สุด ให้จำคุก เว้นแต่ความผิดลหุโทษหรือความผิดที่ได้กระทำโดยประมาท
๖. กระทำการทุจริตหรือมีความประพฤติอันเป็นความเสื่อมเสียแก่ วิทยาลัยฯ มหาวิทยาลัย และมหาวิทยาลัยเห็นสมควรให้ออกตามระเบียบของมหาวิทยาลัยว่าด้วยวินัยนักศึกษา
๗. จำนวนปีที่เรียนเกิน ๒ เท่าของเวลาที่หลักสูตรกำหนด

๘. การสำเร็จการศึกษา ผู้สำเร็จการศึกษาต้องมีคุณสมบัติดังนี้

๑. คะแนนเฉลี่ยสะสมตลอดหลักสูตร ไม่ต่ำกว่า ๒.๐๐
๒. จำนวนปีที่เรียนไม่เกิน ๒ เท่าของเวลาที่หลักสูตรกำหนด
๓. สอบได้จำนวนหน่วยกิตครบตามหลักสูตร
๔. สอบผ่านการสอบรวบยอดวิชาการพยาบาล

๕. ได้รับการเห็นชอบการสำเร็จการศึกษาจากคณะกรรมการประจำคณะ และได้รับอนุมัติจาก สภามหาวิทยาลัยนครพนม

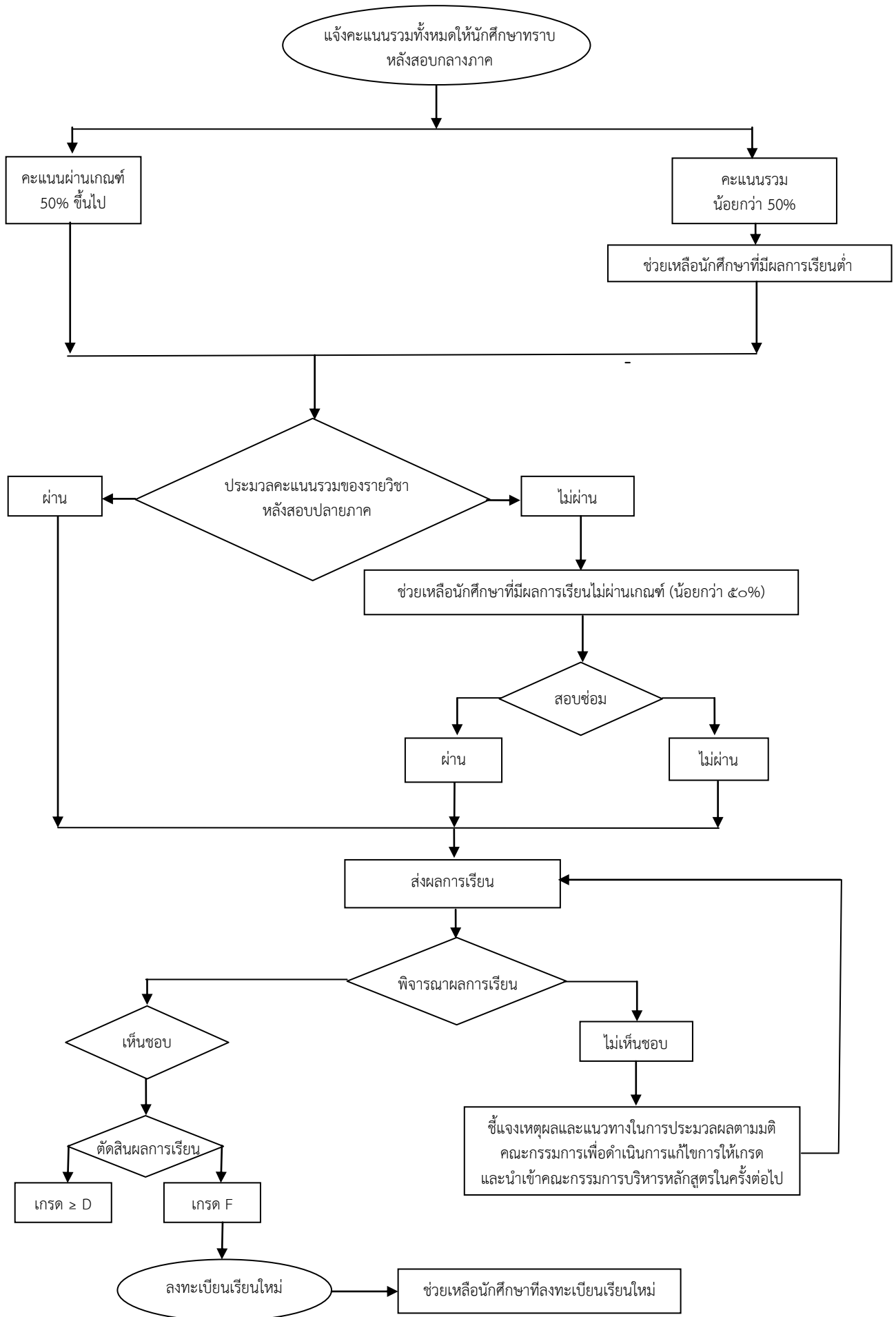
๙. นักศึกษาที่จะได้รับเกียรตินิยมต้องอยู่ในเกณฑ์ต่อไปนี้

๑. ปริญาบัณฑิต เกียรตินิยมอันดับ ๑ นักศึกษาที่มีสิทธิ์รับปริญญาบัณฑิตเกียรตินิยมอันดับ ๑ ต้องสอบได้จำนวนหน่วยกิตครบตามหลักสูตร ตามระยะเวลาการศึกษาที่กำหนดในแผนการเรียน ได้ค่าระดับคะแนนสะสมตั้งแต่ ๓.๖๐ ขึ้นไป ไม่เคยลงทะเบียนเรียนซ้ำ และได้ระดับคะแนนไม่ต่ำกว่า D หรือ D⁺ หรือ F หรือ U ในรายวิชาใด

๒. ปริญาบัณฑิต เกียรตินิยมอันดับ ๒ นักศึกษาที่มีสิทธิ์รับปริญญาบัณฑิตเกียรตินิยมอันดับ ๒ ต้องสอบได้จำนวนหน่วยกิตครบตามหลักสูตร ตามระยะเวลาการศึกษาที่กำหนดในแผนการเรียน ได้ค่าระดับคะแนนสะสมตั้งแต่ ๓.๒๕ ขึ้นไป ไม่เคยลงทะเบียนเรียนซ้ำ และได้ระดับคะแนนไม่ต่ำกว่า F หรือ U ในรายวิชาใด และสำหรับนักศึกษาที่เข้าศึกษาในปีการศึกษา ๒๕๕๙ เป็นต้นไป ต้องไม่ได้ระดับคะแนนไม่ต่ำกว่า D หรือ D⁺ หรือ F หรือ U ในรายวิชาใด

๓. เป็นผู้มีความประพฤติดี และไม่เคยถูกลงโทษตามระเบียบมหาวิทยาลัยนครพนม ว่าด้วยวินัย นักศึกษา พ.ศ.๒๕๕๓

แผนผังการช่วยเหลือให้นักศึกษาที่มีผลการเรียนต่ำ ภาคทฤษฎี หมวดวิชาศึกษาทั่วไปและหมวดวิชาพื้นฐานวิชาชีพ

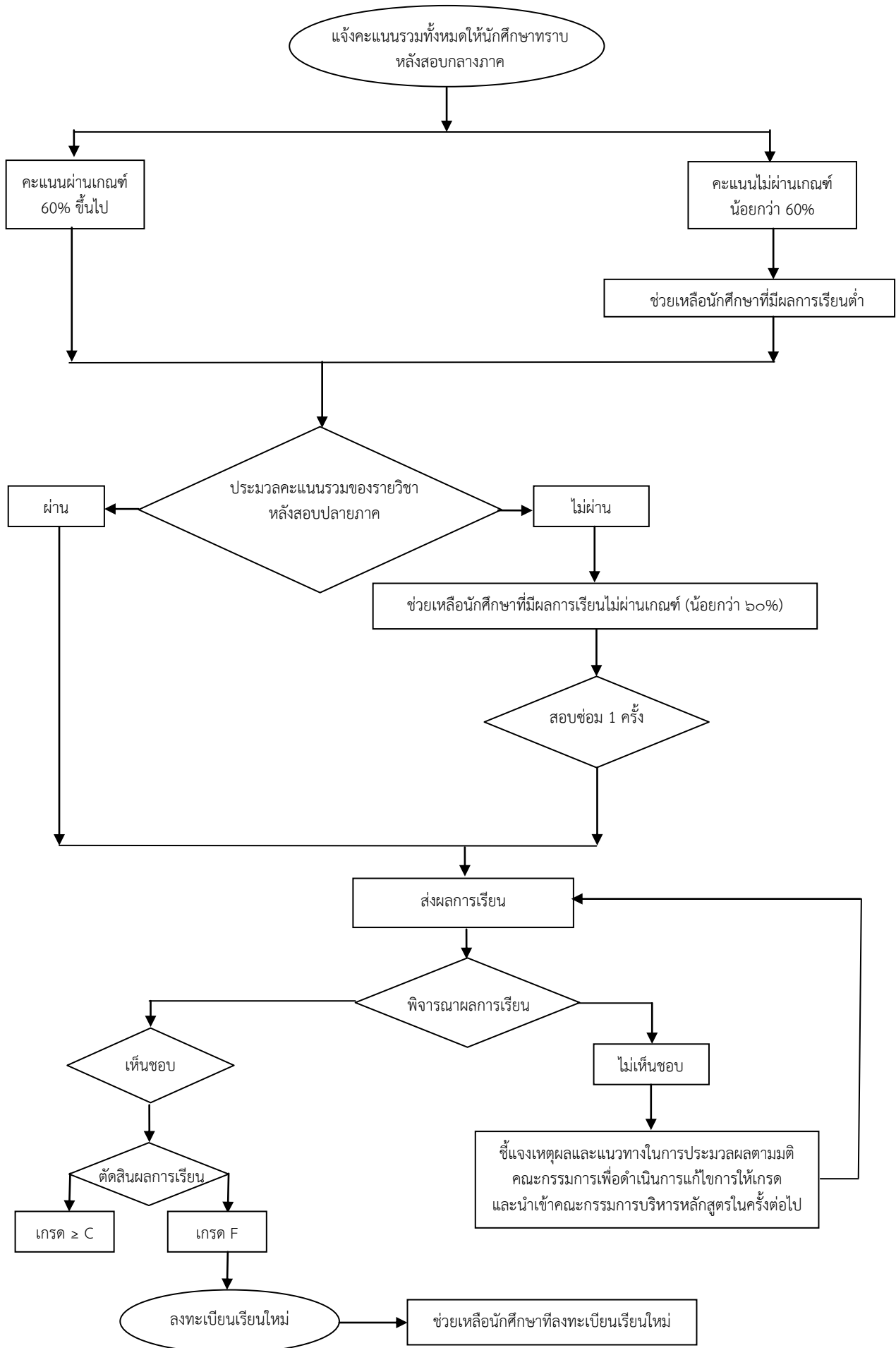


ระบบและกลไกการช่วยเหลือให้นักศึกษาที่มีผลการเรียนต่ำ ภาคทฤษฎี หมวดวิชาศึกษาทั่วไปและหมวดวิชาพื้นฐานวิชาชีพ

ลำดับ	ระบบ	กลไก
๑.	แจ้งคะแนนรวมทั้งหมดให้นักศึกษาทราบ (คะแนนสอบ+คะแนนงาน)	๑. ผู้รับผิดชอบรายวิชารวบรวมคะแนนจากการการวัดทุกแหล่งรวมกับคะแนนจากการทดสอบกลางภาค ๒. หัวหน้ากลุ่มวิชาตรวจสอบความถูกต้องของคะแนน ๓. ผู้รับผิดชอบรายวิชาแจ้งผลคะแนนให้นักศึกษาทราบ ภายใน ๑ สัปดาห์ หลังการสอบกลางภาค
๒	ช่วยเหลือนักศึกษาที่มีผลการเรียนต่ำ คะแนนรวมน้อยกว่า ๕๐%	๑. หัวหน้ากลุ่มวิชาร่วมกับผู้รับผิดชอบรายวิชาและอาจารย์ผู้สอนวางแผนการช่วยเหลือนักศึกษาที่มีผลการเรียนต่ำ ๒. ผู้รับผิดชอบรายวิชาดำเนินการให้การช่วยเหลือนักศึกษาที่มีผลการเรียนต่ำ ตามแนวทางการช่วยเหลือของแต่ละกลุ่มวิชา ๓. ผู้รับผิดชอบรายวิชารายงานผลการช่วยเหลือนักศึกษาที่มีผลการเรียนต่ำต่อหัวหน้ากลุ่มวิชารับทราบ
๓	ประมวลคะแนนรวมของรายวิชา (คะแนนสอบ+คะแนนงาน+คะแนนจิตพิสัย/คุณธรรมจริยธรรม)	๑. ผู้รับผิดชอบรายวิชารวบรวมคะแนนจากการการวัดทุกแหล่งรวมกับคะแนนจากการทดสอบปลายภาค ๒. หัวหน้ากลุ่มวิชาตรวจสอบความถูกต้องของคะแนน ๓. ผู้รับผิดชอบรายวิชาแจ้งผลคะแนนรวมให้นักศึกษาทราบ ภายใน ๗ วัน หลังการสอบปลายภาค
๔	ช่วยเหลือนักศึกษาที่มีผลการเรียนไม่ผ่านเกณฑ์ (น้อยกว่า ๕๐%)	๑. หัวหน้ากลุ่มวิชาร่วมกับผู้รับผิดชอบรายวิชาและอาจารย์ผู้สอนวางแผนการช่วยเหลือนักศึกษาที่มีผลการเรียนไม่ผ่านเกณฑ์ ๒. ผู้รับผิดชอบรายวิชาดำเนินการให้การช่วยเหลือนักศึกษาที่มีผลการเรียนไม่ผ่านเกณฑ์ ตามแนวทางการช่วยเหลือของแต่ละกลุ่มวิชา
๕	สอบซ่อม	ผู้รับผิดชอบรายวิชาจัดให้มีการสอบซ่อม สำหรับนักศึกษาที่มีผลการเรียนไม่ผ่านเกณฑ์
๖	ส่งผลการเรียน	๑. ผู้รับผิดชอบรายวิชาประมวลผลคะแนนและตัดเกรด ๒. การส่งผลคะแนน แยกเป็น ๒ กรณี ดังนี้ ๒.๑ นักศึกษาผ่านเกณฑ์ส่งผลคะแนนตามที่ได้ ๒.๑ นักศึกษาที่สอบซ่อมผ่าน ให้บันทึกคะแนนตามเกณฑ์ ๓. ผู้รับผิดชอบรายวิชาเสนอผลการเรียนต่อหัวหน้ากลุ่มวิชาเพื่อตรวจสอบความถูกต้อง ๔. หัวหน้ากลุ่มวิชาส่งผลการเรียนมายังรองคณบดีฝ่ายวิชาการเพื่อตรวจสอบภายใน ๑๕ วัน
๗	พิจารณาผลการเรียน ๖.๑ เห็นชอบ ๖.๒ ไม่เห็นชอบ	๑. รองคณบดีฝ่ายวิชาการนำเสนอผลการเรียนเพื่อให้คณะกรรมการบริหารหลักสูตรพิจารณา ๒. กรณีคณะกรรมการบริหารหลักสูตรพิจารณาเห็นชอบผลการเรียนตามเสนอ ฝ่ายวิชาการประกาศผลการเรียนให้นักศึกษาทราบ ๓. กรณีคณะกรรมการบริหารหลักสูตรพิจารณาไม่เห็นชอบผลการเรียนตามเสนอ หัวหน้ากลุ่มวิชาชี้แจงเหตุผลและแนวทางในการประมวลผลตามมติคณะกรรมการเพื่อดำเนินการตรวจสอบคะแนนรวมเพื่อนำเข้าคณะกรรมการบริหารหลักสูตรอีกครั้ง
๘	ช่วยเหลือนักศึกษาที่ลงทะเบียนเรียนใหม่	๑. อาจารย์ประจำหลักสูตรร่วมกับอาจารย์ประจำชั้นและอาจารย์ที่ปรึกษาวางแผนการช่วยเหลือ

ลำดับ	ระบบ	กลไก
		๒. อาจารย์ประจำชั้นและอาจารย์ที่ปรึกษาดำเนินการให้การช่วยเหลือตามแผนที่วางไว้ ๓. อาจารย์ประจำชั้นและอาจารย์ที่ปรึกษารายงานผลการให้การช่วยเหลือต่ออาจารย์ประจำหลักสูตร

แผนผังการช่วยเหลือให้นักศึกษาที่มีผลการเรียนต่ำ ภาคทฤษฎี หมวดวิชาชีพ

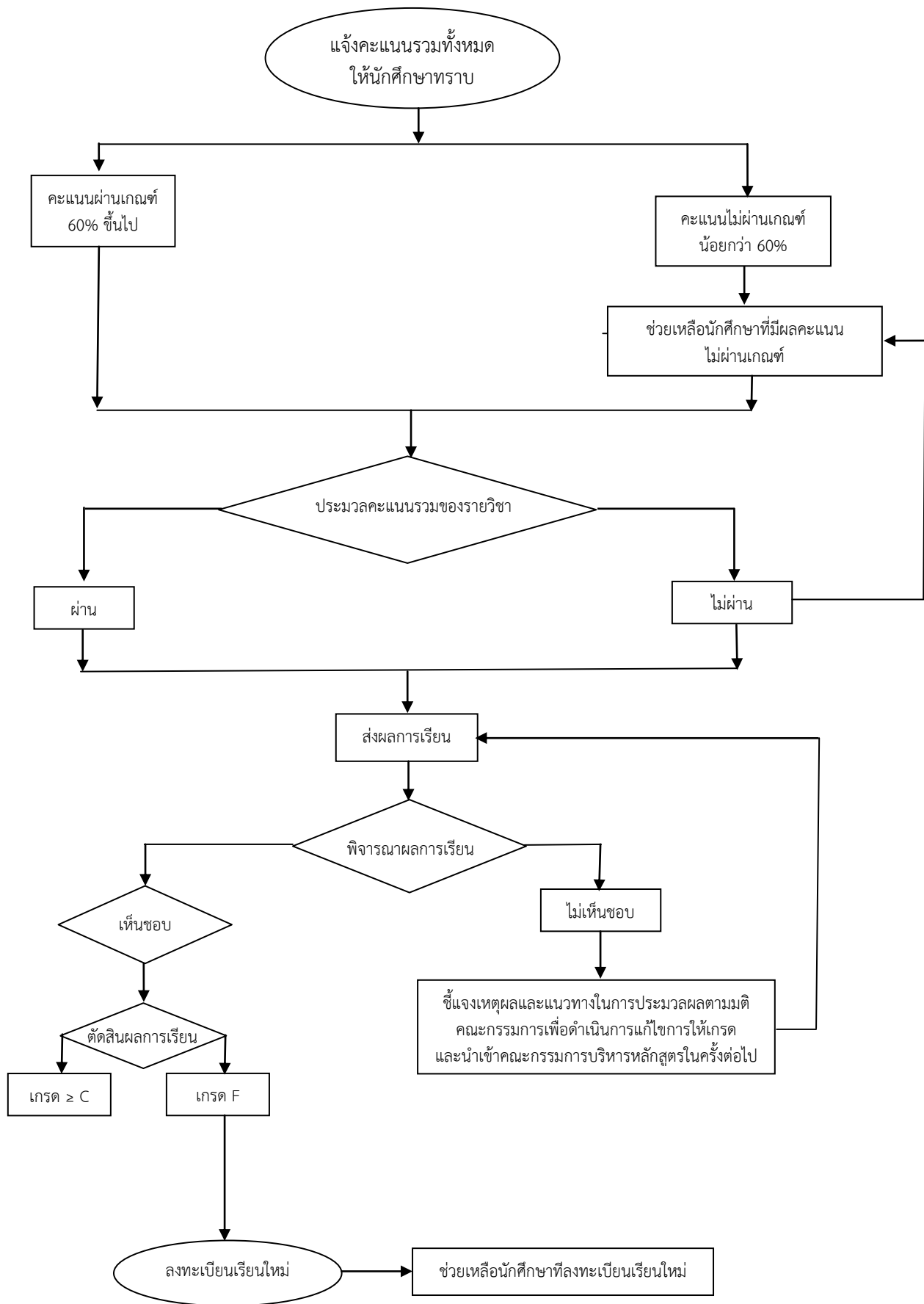


ระบบและกลไกการช่วยเหลือนักศึกษาที่มีผลการเรียนต่ำ ภาคทฤษฎี หมวดวิชาชีพ

ลำดับ	ระบบ	กลไก
๑.	แจ้งคะแนนรวมทั้งหมดให้นักศึกษาทราบ (คะแนนสอบ+คะแนนงาน)	๑. ผู้รับผิดชอบรายวิชารวบรวมคะแนนจากการการวัดทุกแห่งรวมกับคะแนนจากการทดสอบกลางภาค ๒. หัวหน้ากลุ่มวิชาตรวจสอบความถูกต้องของคะแนน ๓. ผู้รับผิดชอบรายวิชาแจ้งผลคะแนนให้นักศึกษาทราบ ภายใน ๑ สัปดาห์ หลังการสอบกลางภาค
๒	ช่วยเหลือนักศึกษาที่มีผลการเรียนต่ำ คะแนนไม่ผ่านเกณฑ์ น้อยกว่า ๖๐%	๑. หัวหน้ากลุ่มวิชาร่วมกับผู้รับผิดชอบรายวิชาและอาจารย์ผู้สอนวางแผนการช่วยเหลือนักศึกษาที่มีผลการเรียนต่ำ ๒. ผู้รับผิดชอบรายวิชาดำเนินการให้การช่วยเหลือนักศึกษาที่มีผลการเรียนต่ำ ตามแนวทางการช่วยเหลือของแต่ละกลุ่มวิชา ๓. ผู้รับผิดชอบรายวิชารายงานผลการช่วยเหลือนักศึกษาที่มีผลการเรียนต่ำต่อหัวหน้ากลุ่มวิชารับทราบ
๓	ประมวลคะแนนรวมของรายวิชา (คะแนนสอบ+คะแนนงาน+คะแนนจิตพิสัย/คุณธรรมจริยธรรม)	๑. ผู้รับผิดชอบรายวิชารวบรวมคะแนนจากการการวัดทุกแห่งรวมกับคะแนนจากการทดสอบปลายภาค ๒. หัวหน้ากลุ่มวิชาตรวจสอบความถูกต้องของคะแนน ๓. ผู้รับผิดชอบรายวิชาแจ้งผลคะแนนรวมให้นักศึกษาทราบ ภายใน ๗ วัน หลังการสอบปลายภาค
๔	ช่วยเหลือนักศึกษาที่มีผลการเรียนไม่ผ่านเกณฑ์ (น้อยกว่า ๖๐%)	๑. หัวหน้ากลุ่มวิชาร่วมกับผู้รับผิดชอบรายวิชาและอาจารย์ผู้สอนวางแผนการช่วยเหลือนักศึกษาที่มีผลการเรียนไม่ผ่านเกณฑ์ ๒. ผู้รับผิดชอบรายวิชาดำเนินการให้การช่วยเหลือนักศึกษาที่มีผลการเรียนไม่ผ่านเกณฑ์ ตามแนวทางการช่วยเหลือของแต่ละกลุ่มวิชา
๕	สอบซ่อม	ผู้รับผิดชอบรายวิชาจัดให้มีการสอบซ่อม สำหรับนักศึกษาที่มีผลการเรียนไม่ผ่านเกณฑ์
๖	ส่งผลการเรียน	๑. ผู้รับผิดชอบรายวิชาประมวลผลคะแนนและตัดเกรด ๒. การส่งผลคะแนน แยกเป็น ๒ กรณี ดังนี้ ๒.๑ นักศึกษาผ่านเกณฑ์ส่งผลคะแนนตามที่ได้ ๒.๑ นักศึกษาที่สอบซ่อมผ่าน ให้บันทึกคะแนนตามเกณฑ์ ๓. ผู้รับผิดชอบรายวิชาเสนอผลการเรียนต่อหัวหน้ากลุ่มวิชาเพื่อตรวจสอบความถูกต้อง ๔. หัวหน้ากลุ่มวิชาส่งผลการเรียนมายังรองคณบดีฝ่ายวิชาการ เพื่อตรวจสอบภายใน ๑๕ วัน
๗	พิจารณาผลการเรียน ๖.๑ เห็นชอบ ๖.๒ ไม่เห็นชอบ	๑. รองคณบดีฝ่ายวิชาการนำเสนอผลการเรียนเพื่อให้คณะกรรมการบริหารหลักสูตรพิจารณา ๒. กรณีคณะกรรมการบริหารหลักสูตรพิจารณาเห็นชอบผลการเรียนตามเสนอ ฝ่ายวิชาการประกาศผลการเรียนให้นักศึกษาทราบ ๓. กรณีคณะกรรมการบริหารหลักสูตรพิจารณาไม่เห็นชอบผลการเรียนตามเสนอ หัวหน้ากลุ่มวิชาชี้แจงเหตุผลและแนวทางในการประมวลผลตามมติคณะกรรมการเพื่อดำเนินการตรวจสอบคะแนนรวมเพื่อนำเข้าคณะกรรมการบริหารหลักสูตรในครั้งต่อไป
๘	ช่วยเหลือนักศึกษาที่ลงทะเบียนเรียนใหม่	๑. อาจารย์ประจำหลักสูตรร่วมกับอาจารย์ประจำชั้นและอาจารย์ที่ปรึกษาวางแผนการช่วยเหลือ

ลำดับ	ระบบ	กลไก
		๒. อาจารย์ประจำชั้นและอาจารย์ที่ปรึกษาดำเนินการให้การช่วยเหลือตามแผนที่วางไว้ ๓. อาจารย์ประจำชั้นและอาจารย์ที่ปรึกษารายงานผลการให้การช่วยเหลือต่ออาจารย์ประจำหลักสูตร

แผนผังการช่วยเหลือให้นักศึกษาที่มีผลการเรียนต่ำ ภาคปฏิบัติ



ระบบและกลไกการช่วยเหลือนักศึกษาที่มีผลการเรียนต่ำ ภาคปฏิบัติ

ลำดับ	ระบบ	กลไก
๑.	แจ้งคะแนนรวมทั้งหมดให้นักศึกษาทราบ (คะแนนจากการฝึกปฏิบัติงาน)	๑. อาจารย์ผู้สอนภาคปฏิบัติรวบรวมคะแนนรวมจากการฝึกปฏิบัติงาน เมื่อฝึกปฏิบัติงานไปแล้วกึ่งหนึ่งของระยะเวลาการฝึกทั้งหมด ๒. อาจารย์ผู้สอนภาคปฏิบัติแจ้งผลคะแนนให้นักศึกษาทราบ
๒	ช่วยเหลือนักศึกษาที่มีผลคะแนนไม่ผ่านเกณฑ์น้อยกว่า ๖๐%	๑. อาจารย์ผู้สอนภาคปฏิบัติวางแผนการช่วยเหลือนักศึกษาที่มีผลคะแนนไม่ผ่านเกณฑ์ ๒. อาจารย์ผู้สอนภาคปฏิบัติดำเนินการให้การช่วยเหลือนักศึกษาที่มีผลคะแนนไม่ผ่านเกณฑ์ตามแนวทางการช่วยเหลือของแต่ละกลุ่มวิชา ๓. อาจารย์ผู้สอนภาคปฏิบัติรายงานผลการช่วยเหลือนักศึกษาที่มีผลคะแนนไม่ผ่านเกณฑ์ต่อหัวหน้ากลุ่มวิชารับทราบ
๓	ประมวลคะแนนรวมของรายวิชา (คะแนนจากการฝึกปฏิบัติงาน)	๑. อาจารย์ผู้สอนภาคปฏิบัติรวบรวมคะแนนจากการฝึกปฏิบัติงานทุกแหล่ง ๒. อาจารย์ผู้สอนภาคปฏิบัติดำเนินการช่วยเหลือนักศึกษาที่มีผลคะแนนไม่ผ่านเกณฑ์ตามแนวทางการช่วยเหลือของแต่ละกลุ่มวิชา ๓. หัวหน้ากลุ่มวิชาตรวจสอบความถูกต้องของคะแนน ๔. อาจารย์ผู้สอนภาคปฏิบัติแจ้งผลคะแนนรวมให้นักศึกษาทราบภายใน ๑ สัปดาห์ หลังสิ้นสุดการฝึกปฏิบัติงาน
๔	ส่งผลการเรียน	๑. อาจารย์ผู้สอนภาคปฏิบัติประมวลผลคะแนนและตัดเกรด ๒. อาจารย์ผู้สอนภาคปฏิบัติเสนอผลการเรียนต่อหัวหน้ากลุ่มวิชาเพื่อตรวจสอบความถูกต้อง ๓. หัวหน้ากลุ่มวิชาส่งผลการเรียนมายังรองคณบดีฝ่ายวิชาการเพื่อตรวจสอบภายใน ๑๕ วัน
๕	พิจารณาผลการเรียน ๖.๑ เห็นชอบ ๖.๒ ไม่เห็นชอบ	๑. อาจารย์ประจำหลักสูตรนำเสนอผลการเรียนเพื่อให้คณะกรรมการบริหารหลักสูตรพิจารณา ๒. กรณีคณะกรรมการบริหารหลักสูตรพิจารณาเห็นชอบผลการเรียนตามเสนอ ฝ่ายวิชาการประกาศผลการเรียนให้นักศึกษาทราบ ๓. กรณีคณะกรรมการบริหารหลักสูตรพิจารณาไม่เห็นชอบผลการเรียนตามเสนอ หัวหน้ากลุ่มวิชาชี้แจงเหตุผลและแนวทางในการประมวลผลตามมติคณะกรรมการเพื่อดำเนินการตรวจสอบคะแนนรวมเพื่อนำเข้าคณะกรรมการบริหารหลักสูตรอีกครั้ง
๖	ช่วยเหลือนักศึกษาที่ลงทะเบียนเรียนใหม่	๑. อาจารย์ประจำหลักสูตรร่วมกับอาจารย์ประจำชั้นและอาจารย์ที่ปรึกษาวางแผนการช่วยเหลือ ๒. อาจารย์ประจำชั้นและอาจารย์ที่ปรึกษาดำเนินการให้การช่วยเหลือตามแผนที่วางไว้ ๓. อาจารย์ประจำชั้นและอาจารย์ที่ปรึกษารายงานผลการให้การช่วยเหลือต่ออาจารย์ประจำหลักสูตร

ทั้งนี้ เพื่อให้คณาจารย์และผู้ที่เกี่ยวข้องรับทราบมติที่ประชุมคณะกรรมการบริหารหลักสูตรและถือปฏิบัติในการวัดและประเมินผลให้เป็นแนวปฏิบัติเดียวกัน โดยให้ใช้ปฏิบัติตั้งแต่ปีการศึกษา ๒๕๕๙ เป็นต้นไปจนกว่าจะมีการเปลี่ยนแปลง