

## คำนำ

ฝ่ายวิชาการ วิทยาลัยพยาบาลบรมราชชนนีนครพนม มหาวิทยาลัยนครพนม ได้จัดทำคู่มืออาจารย์ประจำปีการศึกษา ๒๕๕๙ ขึ้นเพื่อรวบรวมข้อมูลที่จำเป็น เช่น ปรัชญา วิสัยทัศน์ พันธกิจของวิทยาลัย โครงสร้างหลักสูตร บทบาทหน้าที่ของอาจารย์ การวัดและประเมินผลการศึกษา และอื่น ๆ ที่เกี่ยวข้องกับการจัดการศึกษา ระดับปริญญาตรี ของนักศึกษาหลักสูตรพยาบาลศาสตรบัณฑิต เพื่อใช้เป็นคู่มือในการศึกษาและดำเนินการจัดการเรียนการสอน การปฏิบัติหน้าที่ที่ได้รับมอบหมาย

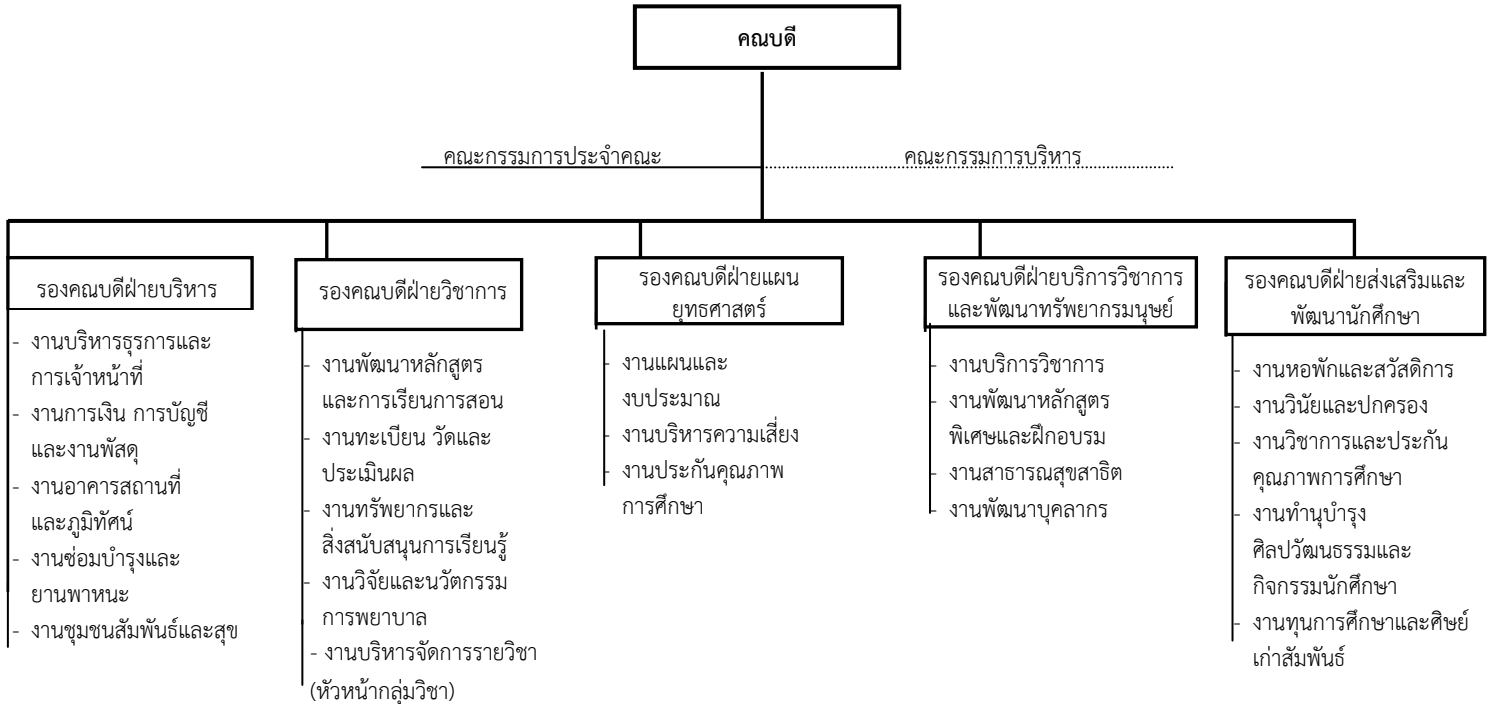
ฝ่ายวิชาการ หวังเป็นอย่างยิ่งว่าคู่มืออาจารย์ ๒๕๕๙ นี้จะช่วยให้คณาจารย์ได้ใช้ประโยชน์ในการปฏิบัติงานการจัดการเรียนการสอน ได้อย่างมีประสิทธิภาพ

ฝ่ายวิชาการ  
ตุลาคม ๒๕๕๙

# สารบัญ

เรื่อง	หน้า
คำนำ	๑
โครงสร้างการบริหารวิทยาลัยพยาบาลบรมราชชนนีนครพนม	๓
ปรัชญา วิสัยทัศน์ พันธกิจของ	๔
โครงสร้างหลักสูตร	๖
บทบาทหน้าที่ของผู้รับผิดชอบรายวิชา	๑๗
<b>ภาคผนวก</b>	
- แนวปฏิบัติการวัดและประเมินผลการศึกษา	๒๐
- แหล่งฝึกภาคปฏิบัติ	๔๓
- แบบฟอร์ม แนวทางและตัวอย่างการทำ มคอ. ๓-๗	๔๔

# โครงสร้างการบริหารวิทยาลัยพยาบาลบรมราชชนนีนครพนม



## วิทยาลัยพยาบาลบรมราชชนนีนครพนม มหาวิทยาลัยนครพนม ประวัติความเป็นมาโดยย่อ

วิทยาลัยพยาบาลบรมราชชนนีนครพนม มหาวิทยาลัยนครพนม ได้ก่อตั้งขึ้นตามนโยบายด้านการสาธารณสุข ในแผนพัฒนาเศรษฐกิจและสังคมแห่งชาติ ฉบับที่ ๖ (๒๕๓๐ – ๒๕๓๔) กำหนดให้มีภรยาระดับมาตรฐานและพัฒนาคุณภาพของการบริการสาธารณสุขสู่ตำบล โดยจัดให้มีพยาบาล ๑ คน ในสถานีอนามัยตำบลทุกแห่ง เพื่อเพิ่มจำนวนบุคลากรทางด้านการศึกษาพยาบาลให้เพียงพอต่อการดำเนินการด้านสาธารณสุข กระทรวงสาธารณสุขจึงได้จัดตั้งวิทยาลัยพยาบาลบรมราชชนนีนครพนม ขึ้นอีกแห่งหนึ่ง เพื่อรองรับการจัดการศึกษาทางการพยาบาลในเขตจังหวัดใกล้เคียง เช่น มุกดาหาร สกลนคร นครพนม เป็นต้น เริ่มก่อสร้างโดยใช้งบประมาณผูกพัน ปี พ.ศ. ๒๕๓๕ โดยมีผู้อำนวยการ คนแรกคือ นางสาวสุภา อู่เย็น ผู้อำนวยการคนที่สองคือ นางสาววรรณดา มลิวรรณ ผู้อำนวยการคนที่สามคือ ดร. สมประสงค์ โอวาทกา ผู้อำนวยการคนที่สี่คือ นางเพ็ญศรี พงษ์ประภาพันธ์ และในปี ๒๕๔๘ วิทยาลัยพยาบาลบรมราชชนนีนครพนม ได้เข้าสังกัดมหาวิทยาลัยนครพนม มีคณบดีคนที่หนึ่ง คือ ผศ.เยาวลักษณ์ โพธิธรา และปัจจุบันคณบดีคือ ดร. เพ็ญศิริ ดำรงภคภากร โดยมีความเป็นมา ดังนี้

ปีการศึกษา ๒๕๓๖ วิทยาลัยพยาบาลบรมราชชนนีนครพนม เริ่มเปิดสอนหลักสูตรประกาศนียบัตรพยาบาลศาสตร์

ปีการศึกษา ๒๕๓๗ ได้เปิดรับนักศึกษาหลักสูตรประกาศนียบัตรพยาบาลศาสตร์ (ระดับต้น)

ปีการศึกษา ๒๕๔๑ ได้เข้าเป็นสถาบันสมทบกับมหาวิทยาลัยขอนแก่น จึงได้เปลี่ยนชื่อหลักสูตรประกาศนียบัตรพยาบาลศาสตร์ เป็นหลักสูตรพยาบาลศาสตรบัณฑิต

ปีการศึกษา ๒๕๔๒ เปิดรับนักศึกษาหลักสูตรพยาบาล ศาสตรบัณฑิต (ต่อเนื่อง) ภาคปกติ

ปีการศึกษา ๒๕๔๕-๒๕๔๖ เปิดรับนักศึกษาหลักสูตรพยาบาลศาสตร์ (ต่อเนื่อง) ภาคพิเศษ

ปีการศึกษา ๒๕๔๘ เปิดสอน ๓ หลักสูตร คือ หลักสูตรพยาบาลศาสตรบัณฑิต หลักสูตรพยาบาลศาสตรบัณฑิต (ต่อเนื่อง) ภาคปกติ และหลักสูตรพยาบาลศาสตรบัณฑิต (ต่อเนื่อง) ภาคพิเศษ และในวันที่ ๒ กันยายน ๒๕๔๘ วิทยาลัยพยาบาลบรมราชชนนีนครพนม ได้หลอมรวมเป็นส่วนราชการหนึ่งของมหาวิทยาลัยนครพนม ตามพระราชบัญญัติมหาวิทยาลัยนครพนม

ปัจจุบันเปิดสอนหลักสูตรพยาบาลศาสตรบัณฑิต ในปีการศึกษา ๒๕๕๕ มีนักศึกษาจำนวน ๕๙๒ คน

## ปรัชญา วิสัยทัศน์ พันธกิจ และเป้าประสงค์

### ปรัชญา

วิทยาลัยพยาบาลบรมราชชนนีนครพนม มุ่งผลิตและพัฒนาบุคลากรด้านสุขภาพที่มีความรู้เกี่ยวกับศาสตร์และศิลป์ทางการพยาบาล และการสาธารณสุขให้เกิดทักษะและเจตคติที่ดีต่อวิชาชีพ ด้านบริการวิชาการ สร้างสรรค์งานวิจัยทางการพยาบาลและสาธารณสุข บริการสาธารณสุขชาติ ตลอดจนมีส่วนร่วมในการทำนุบำรุงศิลปวัฒนธรรม ขนบธรรมเนียมประเพณีและสิ่งแวดล้อม

### วิสัยทัศน์

เป็นสถาบันอุดมศึกษาชั้นนำด้านวิทยาศาสตร์สุขภาพในอนุภูมิภาคแม่น้ำโขง

## พันธกิจ

เพื่อให้เป็นสถาบันอุดมศึกษาชั้นนำในอนุภูมิภาคลุ่มน้ำโขง จึงกำหนดพันธกิจ ดังนี้

๑. ผลิตบัณฑิตและพัฒนาบุคลากรที่เก่ง ดี มีคุณลักษณะที่พึงประสงค์ สอดคล้องกับอัตลักษณ์และเอกลักษณ์ของมหาวิทยาลัยนครพนมและได้มาตรฐานสากล
๒. วิจัยและพัฒนาองค์ความรู้ สร้างนวัตกรรมที่ตอบสนองความต้องการของสังคม
๓. บริการวิชาการและวิชาชีพที่ตอบสนองความต้องการของสังคม
๔. ทำนุบำรุง ส่งเสริม และเผยแพร่ศิลปวัฒนธรรมของท้องถิ่นสู่อนุภูมิภาคลุ่มน้ำโขง
๕. บริหารจัดการที่ดีตามหลักธรรมาภิบาล

## วัตถุประสงค์ของวิทยาลัยพยาบาลบรมราชชนนีนครพนม

๑. ผลิตและพัฒนาบุคลากรด้านสุขภาพที่มีคุณภาพและตอบสนองความต้องการของชุมชนและสังคม
๒. พัฒนางานวิจัยและสร้างองค์ความรู้ใหม่ เพื่อตอบสนองความต้องการของชุมชน สังคม
๓. ให้บริการวิชาการแก่ชุมชนแก่สังคม
๔. ส่งเสริมศิลปวัฒนธรรมอันดีงามของไทยให้ยั่งยืน

## เอกลักษณ์

“เสริมสร้างความรู้สู่อนุภูมิภาคลุ่มน้ำโขง”

## อัตลักษณ์ของบัณฑิต

๑. มีสมรรถนะตามสาขาวิชาชีพ (Competency)
๒. มีความสามารถในการสื่อสารภาษาในอนุภูมิภาคลุ่มน้ำโขง (Communication)
๓. เป็นบัณฑิตที่มีความรู้ความเข้าใจในวัฒนธรรมท้องถิ่นสังคมอนุภูมิภาคลุ่มน้ำโขง (Cultural Understanding)

## เป้าประสงค์

๑. บัณฑิตมีความรอบรู้ มีความสามารถ พร้อมด้วยคุณธรรมและจริยธรรม
๒. เป็นศูนย์กลางการวิจัย พัฒนา และถ่ายทอดองค์ความรู้ ตั้งแต่ระดับท้องถิ่น รวมทั้งพัฒนาศักยภาพการแข่งขันสู่อนุภูมิภาคลุ่มน้ำโขง
๓. เป็นศูนย์กลางการบริการวิชาการและวิชาชีพที่ตอบสนองความต้องการของสังคม ประเทศ และอนุภูมิภาคลุ่มน้ำโขง
๔. เป็นแหล่งทำนุบำรุง ส่งเสริม เผยแพร่ ศิลปวัฒนธรรมและเป็นศูนย์การเรียนรู้ทางศิลปวัฒนธรรม ของชุมชนในระดับอนุภูมิภาคลุ่มน้ำโขง
๕. เป็นองค์กรที่มีการบริหารจัดการตามหลักธรรมาภิบาล

## นโยบายวิทยาลัยพยาบาลบรมราชชนนีนครพนม

๑. มุ่งเน้นผลิตบัณฑิตสาขาการพยาบาลให้มีคุณภาพ มีคุณธรรมและจริยธรรม เพื่อตอบสนองความต้องการด้านสุขภาพของชุมชน/สังคม
๒. ส่งเสริม สนับสนุนให้อาจารย์ผลิตผลงานวิจัยที่มีคุณภาพอย่างต่อเนื่อง และนับงานวิจัยเป็นภาระงานหนึ่งของอาจารย์
๓. มุ่งเน้นพัฒนาศักยภาพของอาจารย์และบุคลากรทุกคนให้สอดคล้องกับพันธกิจของวิทยาลัย
๔. ใช้ระบบและกลไกของงานประกันคุณภาพการศึกษา เพื่อเป็นเครื่องมือในการพัฒนาการบริหารและการจัดการศึกษาให้เป็นไปอย่างมีประสิทธิภาพและต่อเนื่อง
๕. ยึดหลักบริหารจัดการที่ดีด้วยหลักธรรมาภิบาล

## คุณภาพบัณฑิตที่พึงประสงค์ ๑๐ ประการของวิทยาลัยพยาบาลบรมราชชนนีนครพนม

๑. มีความรู้ ความสามารถทางด้านวิชาชีพพยาบาล
๒. มีทักษะในการปฏิบัติงาน
๓. มีทัศนคติที่ดีต่อวิชาชีพ ยึดมั่นในจรรยาบรรณแห่งวิชาชีพและเคารพในสิทธิมนุษยชน
๔. มีทักษะการเป็นผู้นำและผู้ตามที่ดี สามารถทำงานร่วมกับผู้อื่นได้
๕. รู้จักพัฒนาตนเอง ติดตามความก้าวหน้าทางวิชาการ และใช้เทคโนโลยีสารสนเทศอย่างต่อเนื่อง มีโลกทัศน์ที่ดีและกว้างไกล
๖. มีทักษะในการสื่อสารทั้งภาษาไทยและภาษาอังกฤษ
๗. เข้าใจกระบวนการวิจัยและนำผลการวิจัยไปใช้
๘. มีสุขภาพกายและจิตดี ดำรงชีวิตอยู่ในสังคมได้อย่างมีความสุข
๙. มีจิตสำนึกทางสาธารณะ
๑๐. เห็นคุณค่า ภาคภูมิใจในภูมิปัญญาและศิลปวัฒนธรรมไทย

## ๓. โครงสร้างหลักสูตร

### ๓.๑ หลักสูตร

๓.๑.๑ จำนวนหน่วยกิต ๑๔๓ หน่วยกิต

๓.๑.๒ โครงสร้างหลักสูตร องค์ประกอบของหลักสูตร แบ่งตามหมวด ดังนี้

จำนวนหน่วยกิต รวมตลอดหลักสูตร ๑๔๓หน่วยกิต

๑) หมวดวิชาศึกษาทั่วไป ๓๓ หน่วยกิต

๑.๑) กลุ่มวิชาภาษา ๑๕ หน่วยกิต

๑.๒) กลุ่มวิชามนุษยศาสตร์และสังคมศาสตร์ ๖ หน่วยกิต

๑.๓) กลุ่มวิชาวิทยาศาสตร์และคณิตศาสตร์ ๖ หน่วยกิต

๑.๔) กลุ่มวิชาสหศาสตร์ ๖ หน่วยกิต

๒) หมวดวิชาเฉพาะ ๑๐๔ หน่วยกิต

๒.๑) กลุ่มวิชาพื้นฐานวิชาชีพ ๒๘ หน่วยกิต

๒.๒) กลุ่มวิชาชีพการพยาบาล ๗๖ หน่วยกิต

๒.๒.๑) ภาคทฤษฎี ๕๑ หน่วยกิต

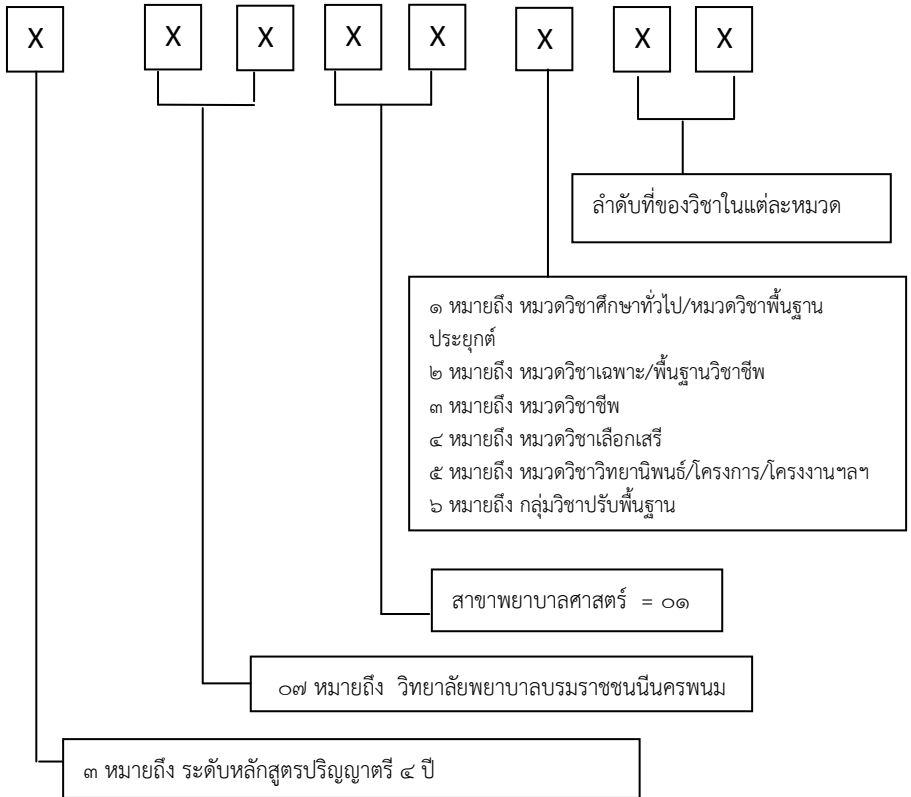
๒.๒.๒) ภาคปฏิบัติ  
๓) หมวดวิชาเลือกเสรี

๒๕ หน่วยกิต  
๖ หน่วยกิต

## รายวิชาในหลักสูตร

### ๑) รหัสวิชา

#### การกำหนดรหัสวิชา



รหัสแสดงจำนวนหน่วยกิตประจำรายวิชา มีรายละเอียด ดังนี้

ตัวเลขหน้าวงเล็บ	หมายถึง	จำนวนหน่วยกิตของรายวิชา
ตัวเลขแรกในวงเล็บ	หมายถึง	จำนวนชั่วโมงบรรยายต่อสัปดาห์
ตัวเลขที่สองในวงเล็บ	หมายถึง	จำนวนชั่วโมงภาคปฏิบัติในห้องปฏิบัติการ หรือในคลินิกหรือภาคปฏิบัติต่อสัปดาห์
ตัวเลขที่สามในวงเล็บ	หมายถึง	จำนวนชั่วโมงศึกษาด้วยตนเองต่อสัปดาห์

หมายเหตุ ปรับรหัสรายวิชาตามประกาศมหาวิทยาลัยนครพนม ฉบับที่ (๐๒๐/๒๕๕๖)  
เรื่อง หลักเกณฑ์การกำหนดรหัสประจำวิชา พ.ศ. ๒๕๕๖

## ๒) รายวิชาในหลักสูตร

### ๒.๑) หมวดศึกษาศึกษาทั่วไป

๒.๑.๑) กลุ่มวิชาภาษา	จำนวน ๑๕ หน่วยกิต
๓๐๐๐๑๑๐๓ ภาษาไทยเชิงวิชาการ	๓ (๒-๒-๕)
Thai for Academic Purposes	
๓๐๐๐๒๑๐๑ ภาษาอังกฤษเพื่อการสื่อสาร	๓ (๒-๒-๕)
English for Communication	
๓๐๐๐๒๑๐๓ ภาษาอังกฤษเชิงวิชาการ	๓ (๒-๒-๕)
Academic English	
๓๐๐๐๒๑๐๔ ภาษาอังกฤษเพื่ออาชีพ	๓ (๒-๒-๕)
English for Careers	
<b>วิชาบังคับเพิ่มสำหรับนักศึกษาต่างชาติ ๓ หน่วยกิต</b>	
๓๐๐๐๑๑๐๒ ภาษาไทยสำหรับชาวต่างประเทศ	๓ (๒-๒-๕)
Thai for Foreigners	
<b>วิชาบังคับเพิ่มสำหรับนักศึกษาไทย ๓ หน่วยกิต</b>	
โดยให้เลือกรเรียน ๑ รายวิชา	
๓๐๐๐๓๑๐๑ ภาษาเวียดนามเพื่อการสื่อสาร	๓ (๒-๒-๕)
Vietnamese for Communication	
๓๐๐๐๓๑๐๒ ภาษาจีนเพื่อการสื่อสาร	๓ (๒-๒-๕)
Chinese for Communication	
๓๐๐๐๓๑๐๓ ภาษาลาวเพื่อการสื่อสาร	๓ (๒-๒-๕)
Lao for Communication	
๒.๑.๒) กลุ่มวิชามนุษยศาสตร์และสังคมศาสตร์	จำนวน ๖ หน่วยกิต
๓๐๐๐๔๑๐๔ มนุษย์กับสังคมต่างวัฒนธรรมในอนุภูมิภาคแม่น้ำโขง	๓ (๓-๐-๖)
Human and Multicultural Society	
in the Greater Mekong Subregion	
๓๐๐๐๔๑๐๕ คุณธรรม จริยธรรม และภาวะผู้นำ	๓ (๓-๐-๖)
Morality, Ethics, and Leadership	
๒.๑.๓) กลุ่มวิชาวิทยาศาสตร์และคณิตศาสตร์	จำนวน ๖ หน่วยกิต
๓๐๐๐๕๑๐๑ วิทยาศาสตร์และเทคโนโลยีในชีวิตประจำวัน	๓ (๓-๐-๖)
Science and Technology in Daily Life	
๓๐๐๐๕๑๐๒ คณิตศาสตร์และตรรกวิทยา	๓ (๓-๐-๖)
Mathematics and Logic	
๒.๑.๔) กลุ่มวิชาสหศาสตร์	จำนวน ๖ หน่วยกิต
๓๐๐๐๖๑๐๑ การรู้สารสนเทศ สื่อ และเทคโนโลยีสารสนเทศ	๓ (๒-๒-๕)
Information, Media, and Information Technology Literacy	



๓๐๐๖๑๖๑๒	สุขภาพ กีฬา และสุนทรีย์ภาพ Health, Sport, and Aesthetics	๓ (๒-๒-๕)
<b>๒.๒) หมวดวิชาเฉพาะ</b>		
๒.๒.๑)	กลุ่มวิชาพื้นฐานวิชาชีพ	จำนวน ๒๘ หน่วยกิต
รายวิชาที่เปิดสอนโดยคณะวิทยาศาสตร์ ๓ รายวิชา		
๓๑๒๐๑๒๕๐	ฟิสิกส์สำหรับการพยาบาล Physics for Nursing	๒ (๒-๐-๔)
๓๑๒๐๒๒๖๖	ชีวเคมีสำหรับการพยาบาล Biochemistry for Nursing	๒ (๒-๐-๔)
๓๑๒๐๓๒๖๐	จุลชีววิทยาและปรสิตวิทยาสำหรับพยาบาล Microbiology and Parasitology for Nurses	๒ (๒-๐-๔)
รายวิชาที่เปิดสอนโดยวิทยาลัยพยาบาลบรมราชชนนีนครพนม ๙ รายวิชา		
๓๐๗๐๑๒๐๑	กายวิภาคศาสตร์และสรีรวิทยา ๑ Anatomy and Physiology I	๓ (๒-๒-๕)
๓๐๗๐๑๒๐๒	กายวิภาคศาสตร์และสรีรวิทยา ๒ Anatomy and Physiology II	๓ (๒-๒-๕)
๓๐๗๐๑๒๐๓	จิตวิทยาทั่วไป General Psychology	๒ (๒-๐-๔)
๓๐๗๐๑๒๐๔	โภชนาการและโภชนบำบัด Nutrition and Diet Therapy	๒ (๒-๐-๔)
๓๐๗๐๑๒๐๕	พยาธิสรีรวิทยา Pathophysiology	๓ (๓-๐-๖)
๓๐๗๐๑๒๐๖	เภสัชวิทยาสำหรับการพยาบาล Pharmacological for Nursing	๓ (๓-๐-๖)
๓๐๗๐๑๒๐๗	สุขภาพนานาชาติ International Health	๒ (๒-๐-๔)
๓๐๗๐๑๒๐๘	วัฒนธรรมกับการดูแลสุขภาพ Culture and Health Care	๒ (๒-๐-๔)
๓๐๗๐๑๒๐๙	เศรษฐศาสตร์สุขภาพ Health Economics	๒ (๒-๐-๔)

๒.๒.๒) กลุ่มวิชาชีพ	จำนวน ๗๖ หน่วยกิต
ภาคทฤษฎี	๕๑ หน่วยกิต
ภาคปฏิบัติ	๒๕ หน่วยกิต
๓๐๗๐๑๓๐๑ สารสนเทศทางการพยาบาล	๑ (๑-๐-๒)
Nursing Informatics	
๓๐๗๐๑๓๐๒ มโนคติ ทฤษฎีและกระบวนการพยาบาล	๒ (๒-๐-๔)
Basic Concepts, Nursing Theory and Nursing Process	
๓๐๗๐๑๓๐๓ แนวคิดพื้นฐานและหลักการพยาบาล	๓ (๒-๒-๕)
Basic Concepts and Fundamental of Nursing	
๓๐๗๐๑๓๐๔ การประเมินภาวะสุขภาพ	๒ (๑-๒-๓)
Health Assessment	
๓๐๗๐๑๓๐๕ การสร้างเสริมสุขภาพ	๓ (๓-๐-๖)
Health Promotion	
๓๐๗๐๑๓๐๖ การให้คำปรึกษาทางสุขภาพ	๒ (๑-๒-๓)
Health Counseling	
๓๐๗๐๑๓๐๗ กฎหมาย จริยธรรมและจรรยาบรรณวิชาชีพ	๓ (๓-๐-๖)
Laws and Ethics in Nursing Profession	
๓๐๗๐๑๓๐๘ ประเด็นและแนวโน้มการพัฒนาวิชาชีพการพยาบาล	๒ (๒-๐-๔)
Issues and Trends in nursing profession development	
๓๐๗๐๑๓๐๙ วิจัยและนวัตกรรมทางการพยาบาล ๑	๒ (๑-๒-๓)
Nursing Research and Innovation I	
๓๐๗๐๑๓๑๐ วิจัยและนวัตกรรมทางการพยาบาล ๒	๑ (๐-๒-๑)
Nursing Research and Innovation II	
๓๐๗๐๑๓๑๑ การพยาบาลผู้ใหญ่ ๑	๓ (๓-๐-๖)
Adult Nursing I	
๓๐๗๐๑๓๑๒ การพยาบาลผู้ใหญ่ ๒	๓ (๓-๐-๖)
Adult Nursing II	
๓๐๗๐๑๓๑๓ การพยาบาลผู้สูงอายุ	๒ (๒-๐-๔)
Gerontological Nursing	
๓๐๗๐๑๓๑๔ การพยาบาลเด็กและวัยรุ่น ๑	๒ (๒-๐-๔)
Pediatric and Adolescent Nursing I	
๓๐๗๐๑๓๑๕ การพยาบาลเด็กและวัยรุ่น ๒	๒ (๒-๐-๔)
Pediatric and Adolescent Nursing II	

๓๐๗๐๑๓๑๖	การพยาบาลมารดาและทารก Maternity and Newborn Nursing	๒ (๒-๐-๔)
๓๐๗๐๑๓๑๗	การผดุงครรภ์ Midwifery	๔ (๔-๐-๘)
๓๐๗๐๑๓๑๘	การพยาบาลสุขภาพจิตและจิตเวช ๑ Mental Health and Psychiatric Nursing I	๒ (๒-๐-๔)
๓๐๗๐๑๓๑๙	การพยาบาลสุขภาพจิตและจิตเวช ๒ Mental Health and Psychiatric Nursing II	๒ (๒-๐-๔)
๓๐๗๐๑๓๒๐	การพยาบาลอนามัยชุมชน ๑ Community Health Nursing I	๒ (๒-๐-๔)
๓๐๗๐๑๓๒๑	การพยาบาลอนามัยชุมชน ๒ Community Health Nursing II	๒ (๒-๐-๔)
๓๐๗๐๑๓๒๒	การรักษารโรคเบื้องต้น Basic Medical Care	๒ (๒-๐-๔)
๓๐๗๐๑๓๒๓	การจัดการการพยาบาล Nursing Management	๒ (๒-๐-๔)
๓๐๗๐๑๓๒๔	ปฏิบัติการแนวคิดพื้นฐานและหลักการพยาบาล Basic Concepts and Fundamental Nursing Practicum	๒ (๐-๘-๐)
๓๐๗๐๑๓๒๕	ปฏิบัติการพยาบาลผู้ใหญ่ ๑ Adult Nursing Practicum I	๓ (๐-๑๒-๐)
๓๐๗๐๑๓๒๖	ปฏิบัติการพยาบาลผู้ใหญ่ ๒ Adult Nursing Practicum II	๒ (๐-๘-๐)
๓๐๗๐๑๓๒๗	ปฏิบัติการพยาบาลผู้สูงอายุ Gerontological Nursing Practicum	๑ (๐-๔-๐)
๓๐๗๐๑๓๒๘	ปฏิบัติการพยาบาลเด็กและวัยรุ่น Pediatric and Adolescent Nursing Practicum	๓ (๐-๑๒-๐)
๓๐๗๐๑๓๒๙	ปฏิบัติการพยาบาลมารดาและทารก Maternity and Newborn Nursing Practicum	๒ (๐-๘-๐)
๓๐๗๐๑๓๓๐	ปฏิบัติการผดุงครรภ์ Midwifery Practicum	๔ (๐-๑๖-๐)
๓๐๗๐๑๓๓๑	ปฏิบัติการพยาบาลสุขภาพจิตและจิตเวช Mental Health and Psychiatric Nursing Practicum	๒ (๐-๘-๐)
๓๐๗๐๑๓๓๒	ปฏิบัติการพยาบาลอนามัยชุมชน Community Health Nursing Practicum	๓ (๐-๑๒-๐)

๓๐๗๐๑๓๓๓	ปฏิบัติการรักษาโรคเบื้องต้น Basic Medical Care Practicum	๒ (๐-๘-๐)
๓๐๗๐๑๓๓๔	ปฏิบัติการจัดการการพยาบาล Nursing Management Practicum	๑ (๐-๔-๐)

### ๒.๓) วิชาเลือกเสรี

จำนวน ๖ หน่วยกิต

นักศึกษาสามารถเลือกเรียนจากรายวิชาใดๆ ที่เปิดสอนในมหาวิทยาลัยนครพนม โดยไม่ซ้ำกับรายวิชาที่เคยเรียนมาแล้ว หรือเลือกเรียนจากรายวิชาที่มีการเปิดสอนโดยวิทยาลัยพยาบาลบรมราชชนนีนครพนม ดังนี้

#### เลือกเสรีเปิดให้คณะอื่น

๓๐๗๐๑๔๐๑	ทักษะชีวิต Life Skills	๒ (๒-๐-๔)
๓๐๗๐๑๔๐๒	การปฐมพยาบาล First Aids	๒ (๒-๐-๔)
๓๐๗๐๑๔๐๓	ครอบครัวศึกษา Family Study	๒ (๒-๐-๔)
๓๐๗๐๑๔๐๔	สุขภาพวัยรุ่น Adolescent Health	๒ (๒-๐-๔)
๓๐๗๐๑๔๐๕	ศิลปวัฒนธรรมศรีโคตรบูรณ์ Sri Kotraboon's Arts and Culture	๒ (๑-๒-๓)

#### เลือกเสรีเปิดให้เฉพาะวิทยาลัยพยาบาลบรมราชชนนีนครพนม

๓๐๗๐๑๔๐๖	การพยาบาลฉุกเฉินทางอากาศ น้ำ และบก Aircraft, Watercraft and Ground Emergency Nursing	๒ (๑-๒-๓)
๓๐๗๐๑๔๐๗	การปฏิบัติการพยาบาลที่เลือกสรร Elective Nursing Practicum	๒ (๐-๘-๐)

## แผนการศึกษา

## ปีที่ ๑ ภาคการศึกษาที่ ๑

หมวดวิชา	รหัสและชื่อวิชา	หน่วยกิต (ทฤษฎี-ปฏิบัติ- ศึกษด้วยตนเอง)
วิชาศึกษาทั่วไป	๓๐๐๐๒๑๐๑ ภาษาอังกฤษเพื่อการสื่อสาร	๓ (๒-๒-๕)
	๓๐๐๐๕๑๐๒ คณิตศาสตร์และตรรกวิทยา	๓ (๓-๐-๖)
	๓๐๐๐๖๑๐๒ สุขภาพ กีฬา และสุนทรียภาพ	๓ (๒-๒-๕)
วิชาเฉพาะ (พื้นฐานวิชาชีพ)	๓๑๒๐๑๒๕๐ ฟิสิกส์สำหรับการพยาบาล	๒ (๒-๐-๔)
	๓๑๒๐๒๒๖๖ ชีวเคมีสำหรับการพยาบาล	๒ (๒-๐-๔)
	๓๐๗๐๑๒๐๑ กายวิภาคศาสตร์และสรีรวิทยา ๑	๓ (๒-๒-๕)
	๓๐๗๐๑๒๐๓ จิตวิทยาทั่วไป	๒ (๒-๐-๔)
	๓๐๗๐๑๒๐๔ โภชนาการและโภชนบำบัด	๒ (๒-๐-๔)
รวม		๒๐ (๑๗-๖-๓๗)

## ปีที่ ๑ ภาคการศึกษาที่ ๒

หมวดวิชา	รหัสและชื่อวิชา	หน่วยกิต (ทฤษฎี-ปฏิบัติ- ศึกษด้วยตนเอง)
วิชาศึกษาทั่วไป	๓๐๐๐๑๑๐๓ ภาษาไทยเชิงวิชาการ	๓ (๒-๒-๕)
	๓๐๐๐๒๑๐๓ ภาษาอังกฤษเชิงวิชาการ	๓ (๒-๒-๕)
	๓๐๐๐๓๑XX วิชาเลือกในหมวดวิชาศึกษาทั่วไป กลุ่มวิชาภาษา	๓ (๒-๒-๕)
	๓๐๐๐๔๑๐๕ คุณธรรม จริยธรรม และภาวะผู้นำ	๓ (๓-๐-๖)
	๓๐๐๐๕๑๐๑ วิทยาศาสตร์และเทคโนโลยีในชีวิตประจำวัน	๓ (๓-๐-๖)
วิชาเฉพาะ (พื้นฐานวิชาชีพ)	๓๑๒๐๓๒๖๐ จุลชีววิทยาและปรสิตวิทยาสำหรับพยาบาล	๒ (๒-๐-๔)
	๓๐๗๐๑๒๐๒ กายวิภาคศาสตร์และสรีรวิทยา ๒	๓ (๒-๒-๕)
วิชาเฉพาะ (วิชาชีพ)	๓๐๗๐๑๓๐๑ สารสนเทศทางการพยาบาล	๑ (๑-๐-๒)
รวม		๒๑ (๑๗-๘-๓๘)

## ปีที่ ๑ ภาคฤดูร้อน

หมวดวิชา	รหัสและชื่อวิชา	หน่วยกิต (ทฤษฎี-ปฏิบัติ- ศึกษด้วยตนเอง)
วิชาเฉพาะ (พื้นฐานวิชาชีพ)	๓๐๗๐๑๒๐๕ พยาธิสรีรวิทยา	๓ (๓-๐-๖)
	๓๐๗๐๑๒๐๗ สุขภาพนานาชาติ	๒ (๒-๐-๔)
วิชาเฉพาะ (วิชาชีพ)	๓๐๗๐๑๓๐๒ มโนมติ ทฤษฎีและกระบวนการพยาบาล	๒ (๒-๐-๔)
	๓๐๗๐๑๓๐๔ การประเมินภาวะสุขภาพ	๒ (๑-๒-๓)
รวม		๙ (๘-๒-๑๗)

รวมตลอดปี

๕๐ หน่วยกิต

## ปีที่ ๒ ภาคการศึกษาที่ ๑

หมวดวิชา	รหัสและชื่อวิชา	หน่วยกิต (ทฤษฎี-ปฏิบัติ- ศึกษาด้วยตนเอง)
วิชาศึกษาทั่วไป	๓๐๐๐๒๑๐๔ ภาษาอังกฤษเพื่ออาชีพ	๓ (๒-๒-๕)
วิชาเฉพาะ (พื้นฐานวิชาชีพ)	๓๐๗๐๑๒๐๖ เกสซ์วิทยาสำหรับการพยาบาล	๓ (๓-๐-๖)
วิชาเฉพาะ (วิชาชีพ)	๓๐๗๐๑๓๐๓ แนวคิดพื้นฐานและหลักการพยาบาล	๓ (๒-๒-๕)
	๓๐๗๐๑๓๐๕ การสร้างเสริมสุขภาพ	๓ (๓-๐-๖)
	๓๐๗๐๑๓๑๑ การพยาบาลผู้ใหญ่ ๑	๓ (๓-๐-๖)
	๓๐๗๐๑๓๒๔ ปฏิบัติแนวคิดพื้นฐานและหลักการพยาบาล	๒ (๐-๘-๐)
เลือกเสรี	๓๐๗๐๑๔XX เลือกเสรี ๑	๒ (X-X-X)
	รวม	๑๙ (X-X-X)

## ปีที่ ๒ ภาคการศึกษาที่ ๒

หมวดวิชา	รหัสและชื่อวิชา	หน่วยกิต (ทฤษฎี-ปฏิบัติ- ศึกษาด้วยตนเอง)
ศึกษาทั่วไป	๓๐๐๐๔๑๐๔ มนุษย์กับสังคมต่างวัฒนธรรมในอนุภูมิภาค ลุ่มน้ำโขง	๓ (๓-๐-๖)
	๓๐๐๐๖๑๐๑ การรู้สารสนเทศ สื่อ และเทคโนโลยีสารสนเทศ	๓ (๒-๒-๕)
วิชาเฉพาะ (พื้นฐานวิชาชีพ)	๓๐๗๐๑๒๐๘ วัฒนธรรมกับการดูแลสุขภาพ	๒ (๒-๐-๔)
วิชาเฉพาะ (วิชาชีพ)	๓๐๗๐๑๓๐๖ การให้คำปรึกษาทางสุขภาพ	๒ (๑-๒-๓)
	๓๐๗๐๑๓๑๔ การพยาบาลเด็กและวัยรุ่น ๑	๒ (๒-๐-๔)
	๓๐๗๐๑๓๒๕ ปฏิบัติการพยาบาลผู้ใหญ่ ๑	๓ (๐-๑๒-๐)
	รวม	๑๕ (๑๐-๑๖-๒๒)

## ปีที่ ๒ ภาคฤดูร้อน

หมวดวิชา	รหัสและชื่อวิชา	หน่วยกิต (ทฤษฎี-ปฏิบัติ- ศึกษาด้วยตนเอง)
วิชาเฉพาะ (วิชาชีพ)	๓๐๗๐๑๓๑๒ การพยาบาลผู้ใหญ่ ๒	๓ (๓-๐-๖)
	๓๐๗๐๑๓๑๓ การพยาบาลผู้สูงอายุ	๒ (๒-๐-๔)
	๓๐๗๐๑๓๑๕ การพยาบาลเด็กและวัยรุ่น ๒	๒ (๒-๐-๔)
	๓๐๗๐๑๓๑๖ การพยาบาลมารดาและทารก	๒ (๒-๐-๔)
	รวม	๙ (๙-๐-๑๘)

## ปีที่ ๓ ภาคการศึกษาที่ ๑

หมวดวิชา	รหัสและชื่อวิชา	หน่วยกิต (ทฤษฎี-ปฏิบัติ- ศึกษาด้วยตนเอง)
วิชาเฉพาะ (วิชาชีฟ)	๓๐๗๐๑๓๒๖ ปฏิบัติการพยาบาลผู้ใหญ่ ๒	๒ (๐-๘-๐)
	๓๐๗๐๑๓๒๗ ปฏิบัติการพยาบาลผู้สูงอายุ	๑ (๐-๔-๐)
	๓๐๗๐๑๓๒๘ ปฏิบัติการพยาบาลเด็กและวัยรุ่น	๓ (๐-๑๒-๐)
	๓๐๗๐๑๓๒๙ ปฏิบัติการพยาบาลมารดาและทารก	๒ (๐-๘-๐)
รวม		๘ (๐-๓๒-๐)

## ปีที่ ๓ ภาคการศึกษาที่ ๒

หมวดวิชา	รหัสและชื่อวิชา	หน่วยกิต (ทฤษฎี-ปฏิบัติ- ศึกษาด้วยตนเอง)
วิชาเฉพาะ (พื้นฐานวิชาชีฟ)	๓๐๗๐๑๒๐๙ เศรษฐศาสตร์สุขภาพ	๒ (๒-๐-๔)
วิชาเฉพาะ (วิชาชีฟ)	๓๐๗๐๑๓๐๗ กฎหมาย จริยธรรมและจรรยาบรรณวิชาชีพ	๓ (๓-๐-๖)
	๓๐๗๐๑๓๐๘ ประเด็นและแนวโน้มการพัฒนาวิชาชีพ การพยาบาล	๒ (๒-๐-๔)
	๓๐๗๐๑๓๐๙ วิจัยและนวัตกรรมทางการพยาบาล ๑	๒ (๑-๒-๓)
	๓๐๗๐๑๓๑๗ การผดุงครรภ์	๔ (๔-๐-๘)
	๓๐๗๐๑๓๑๘ การพยาบาลสุขภาพจิตและจิตเวช ๑	๒ (๒-๐-๔)
	๓๐๗๐๑๓๒๐ การพยาบาลอนามัยชุมชน ๑	๒ (๒-๐-๔)
เลือกเสรี	๓๐๗๐๑๔XX เลือกเสรี ๒	๒ (X-X-X)
รวม		๑๙ (X-X-X)

## ปีที่ ๓ ภาคฤดูร้อน

หมวดวิชา	รหัสและชื่อวิชา	หน่วยกิต (ทฤษฎี-ปฏิบัติ- ศึกษาด้วยตนเอง)
วิชาเฉพาะ (วิชาชีฟ)	๓๐๗๐๑๓๑๐ วิจัยและนวัตกรรมทางการพยาบาล ๒	๑ (๐-๒-๑)
	๓๐๗๐๑๓๑๙ การพยาบาลสุขภาพจิตและจิตเวช ๒	๒ (๒-๐-๔)
	๓๐๗๐๑๓๒๑ การพยาบาลอนามัยชุมชน ๒	๒ (๒-๐-๔)
	๓๐๗๐๑๓๒๒ การรักษาโรคเบื้องต้น	๒ (๒-๐-๔)
	๓๐๗๐๑๓๒๓ การจัดการการพยาบาล	๒ (๒-๐-๔)
รวม		๙ (๘-๒-๑๗)

รวมตลอดปี

๓๖ หน่วยกิต

## ปีที่ ๔ ภาคการศึกษาที่ ๑

หมวดวิชา	รหัสและชื่อวิชา	หน่วยกิต (ทฤษฎี-ปฏิบัติ- ศึกษาด้วยตนเอง)
วิชาเฉพาะ (วิชาชีพ)	๓๐๗๐๑๓๓๐ ปฏิบัติการผดุงครรภ์	๔ (๐-๑๖-๐)
	๓๐๗๐๑๓๓๒ ปฏิบัติการพยาบาลอนามัยชุมชน	๓ (๐-๑๒-๐)
	๓๐๗๐๑๓๓๔ ปฏิบัติการจัดการการพยาบาล	๑ (๐-๔-๐)
รวม		๘ (๐-๓๒-๐)

## ปีที่ ๔ ภาคการศึกษาที่ ๒

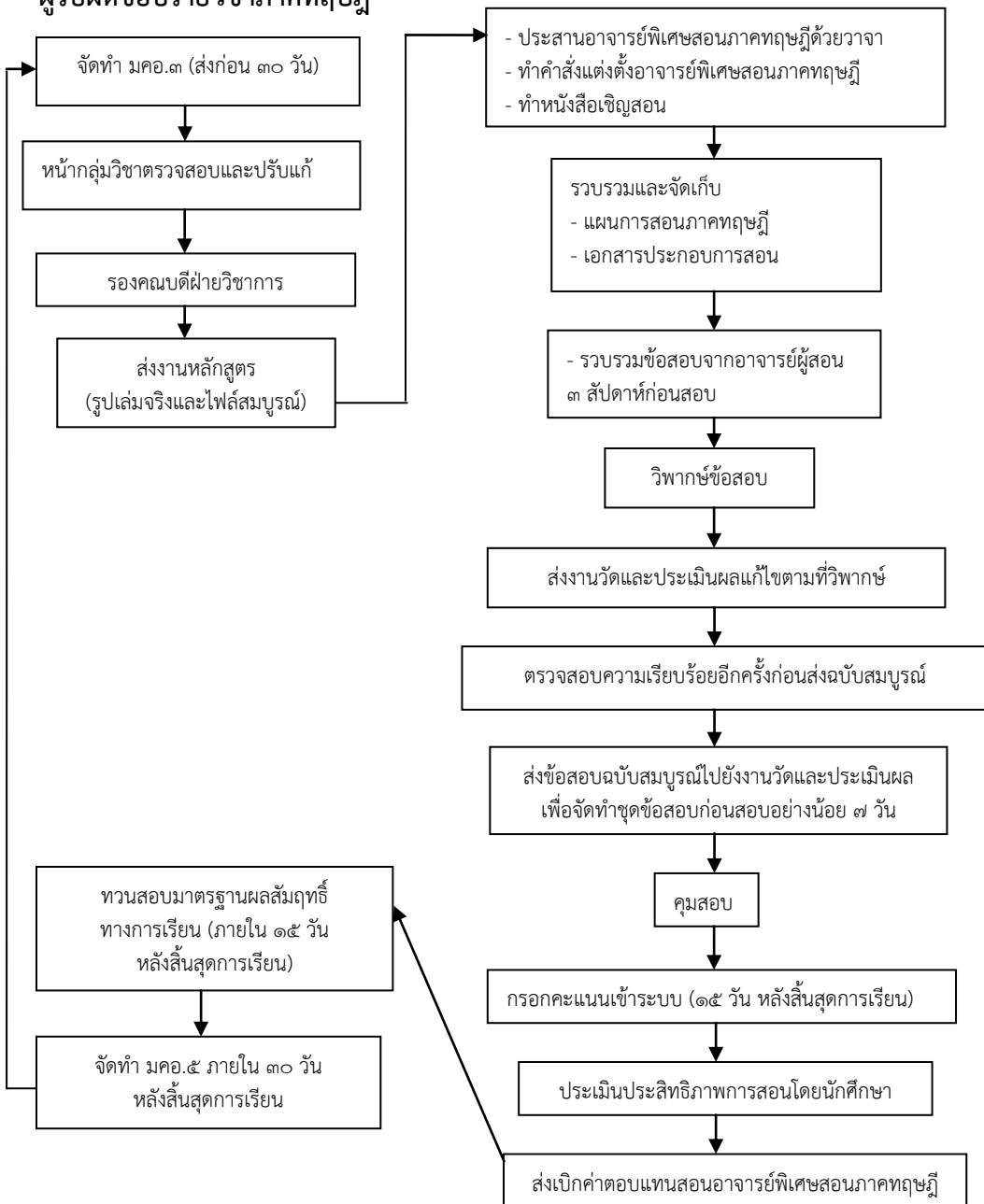
หมวดวิชา	รหัสและชื่อวิชา	หน่วยกิต (ทฤษฎี-ปฏิบัติ- ศึกษาด้วยตนเอง)
วิชาเฉพาะ (วิชาชีพ)	๓๐๗๐๑๓๓๑ ปฏิบัติการพยาบาลสุขภาพจิตและจิตเวช	๒ (๐-๘-๐)
	๓๐๗๐๑๓๓๓ ปฏิบัติการรักษาโรคเบื้องต้น	๒ (๐-๘-๐)
เลือกเสรี	๓๐๗๐๑๔๐๗ เลือกเสรี ๓ ปฏิบัติการพยาบาลที่เลือกสรร	๒ (๐-๘-๐)
รวม		๖ (๐-๒๔-๐)

รวมตลอดปี  
รวมตลอดหลักสูตร

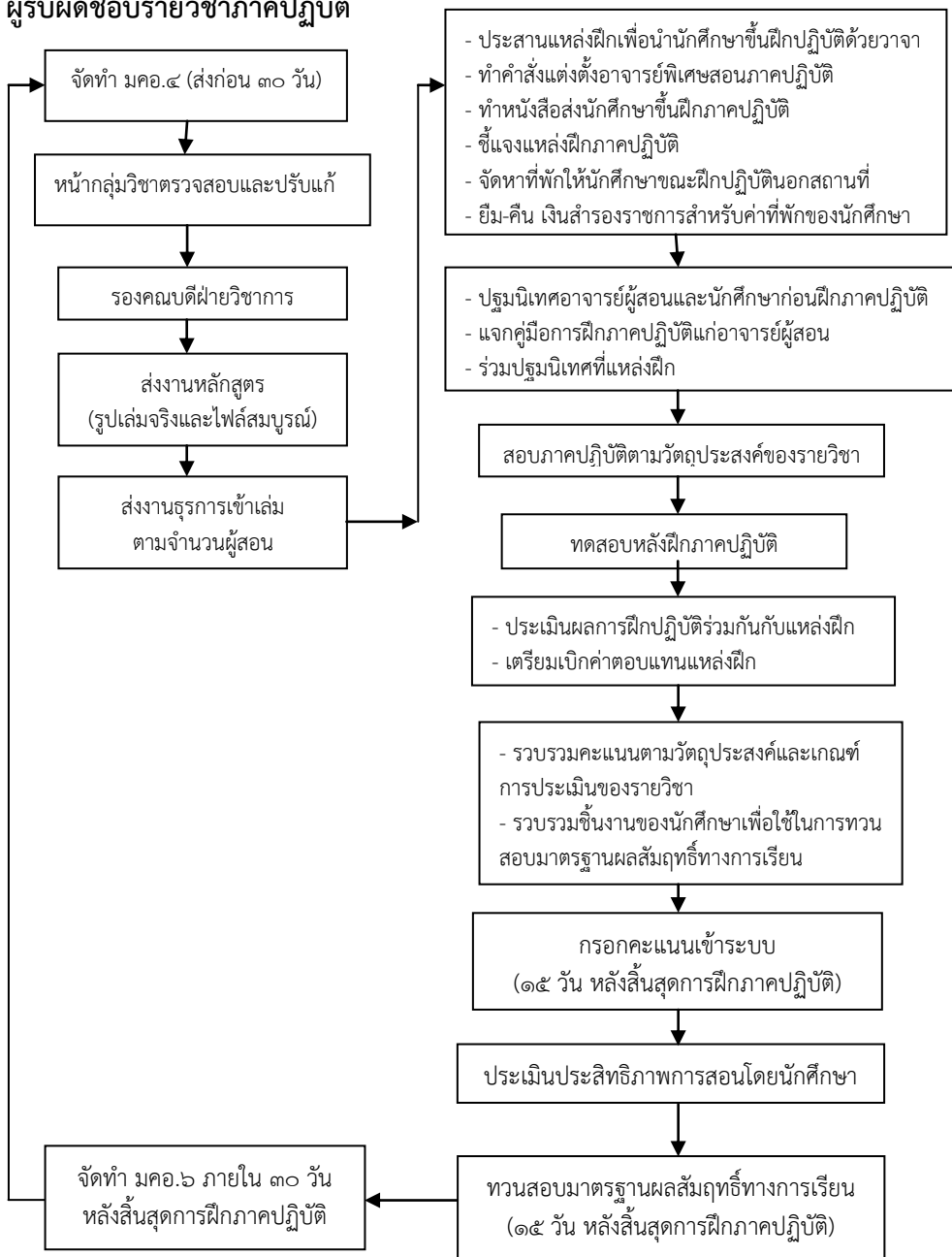
๑๔ หน่วยกิต  
๑๔๓ หน่วยกิต



## ผู้รับผิดชอบรายวิชาภาคทฤษฎี



## ผู้รับผิดชอบรายวิชาภาคปฏิบัติ



## ภาคผนวก



## แนวปฏิบัติการวัดและประเมินผลการศึกษา

พ.ศ. ๒๕๕๙

วิทยาลัยพยาบาลบรมราชชนนีนครพนม มีการวัดและประเมินผลการศึกษาตามวัตถุประสงค์รายวิชา โดยใช้วิธีการและมีเครื่องมือวัดและประเมินผลที่หลากหลาย เพื่อให้สอดคล้องกับพระราชบัญญัติการศึกษาแห่งชาติ พ.ศ. ๒๕๔๒ แก้ไขเพิ่มเติม (ฉบับที่ ๒) พ.ศ. ๒๕๔๕ และ (ฉบับที่ ๓) พ.ศ. ๒๕๕๓ ที่เน้นการประเมินตามสภาพจริง (Authentic Assessment) และการประกันคุณภาพการศึกษาของวิทยาลัยพยาบาลฯ ที่เน้นผู้เรียนเป็นสำคัญและส่งเสริมการเรียนรู้ด้วยตนเองอย่างต่อเนื่อง

ภาคทฤษฎีและภาคทดลอง มีการประเมินทั้งแบบ Formative และ Summative และใช้วิธีการหลายวิธี เช่น การสอบย่อย การสอบปลายภาค การทำรายงาน การนำเสนอผลงาน แฟ้มสะสมงาน การสะท้อนคิด การสาคัดย้อนกลับ การประเมินกระบวนการกลุ่ม การประเมินตนเองและสมาชิกทีม รวมทั้งการประเมินด้าน จิตพิสัย เป็นต้น

ภาคปฏิบัติ มีเครื่องมือวัดและประเมินผลหลายชนิด เช่น แบบประเมินทักษะการปฏิบัติการพยาบาล การประชุมปรึกษาทางการพยาบาล การให้ความรู้ด้านสุขภาพอนามัย แบบประเมินผลการฝึกภาคปฏิบัติ แฟ้มสะสมงาน บันทึกผลการเรียนรู้ รายงานผลงาน และการนำเสนอผลงาน เป็นต้น

ระเบียบการวัดและประเมินผลการศึกษาของวิทยาลัยฯ ใช้ระเบียบการวัดและประเมินผลการศึกษาของหลักสูตรและระเบียบมหาวิทยาลัยนครพนม ว่าด้วยการศึกษาาระดับปริญญาตรี พ.ศ.๒๕๕๕ และ พ.ศ.๒๕๕๙ โดยมีรายละเอียดดังนี้

### ๑. ระยะเวลาเรียน

หลักสูตรพยาบาลศาสตรบัณฑิต เป็นการศึกษาเต็มเวลา ๔ ปี รวม ๘ ภาคการศึกษาปกติ ๓ ภาคฤดูร้อน

### ๒. การจัดสอบ การส่งข้อสอบและผลการเรียน

#### ๒.๑ การจัดสอบ

ทุกรายวิชาต้องจัดให้มีการสอบตามที่กำหนดไว้มีรายละเอียดของรายวิชา (มคอ.๓)

#### ๒.๒ การส่งข้อสอบ

วิทยาลัยฯ กำหนดให้ส่งข้อสอบในการสอบที่งานวัดและประเมินผล ฝ่ายวิชาการ ทั้งในภาคทฤษฎีและภาคปฏิบัติ ดังนี้

๑) อาจารย์ผู้รับผิดชอบรายวิชาส่งข้อสอบ ภายใน ๑ สัปดาห์ ก่อนสัปดาห์สอบ

๒) การดำเนินการจัดทำข้อสอบอาจารย์ผู้รับผิดชอบรายวิชาร่วมกับอาจารย์ผู้สอน ต้องทำการวิพากษ์ข้อสอบก่อนส่งงานวัดและประเมินผลทุกครั้ง

๓) การจัดส่งข้อสอบอาจารย์ผู้รับผิดชอบรายวิชาเป็นผู้ประสาน ติดตาม จัดส่ง และตรวจสอบความเรียบร้อย ถูกต้องของข้อสอบก่อนจัดพิมพ์ทุกครั้ง

๔) ต้นฉบับข้อสอบอาจารย์ผู้รับผิดชอบรายวิชาเป็นผู้จัดเก็บเพื่อเป็นหลักฐานควบคู่รายงานการวิพากษ์ข้อสอบ

### ๒.๓ การส่งผลการเรียน

วิทยาลัยฯ กำหนดให้ผู้รับผิดชอบรายวิชาส่งผลการเรียนที่ผ่านหัวหน้ากลุ่มวิชาเพื่อรับรองผลการศึกษาไปยังรองคณบดีฝ่ายวิชาการทั้งภาคทฤษฎีและภาคปฏิบัติ ภายใน ๑๕ วันหลังเสร็จสิ้นการเรียนการสอน

### ๓. ระเบียบการสอบ

#### การสอบ แบ่งเป็น

๒.๑ การสอบย่อยและการสอบกลางภาค หมายความว่า การสอบในระหว่างภาคการศึกษาหนึ่ง ๆ ผลของการสอบอาจนำไปใช้พิจารณาเป็นส่วนหนึ่งร่วมกับผลสอบประจำภาคได้ จำนวนครั้ง เวลาและวิธีการสอบให้อยู่ในดุลยพินิจของอาจารย์ผู้สอนหรือวิทยาลัยฯ ที่รับผิดชอบรายวิชานั้น

๒.๒ การสอบปลายภาค หมายความว่า การสอบครั้งสุดท้ายของแต่ละรายวิชาเมื่อเสร็จสิ้นการสอนในภาคการศึกษานั้น หลักเกณฑ์และแนวปฏิบัติเกี่ยวกับการสอบประจำภาคให้เป็นไปตามระเบียบมหาวิทยาลัย ว่าด้วยการสอบประจำภาค

๒.๓ การสอบประเภทอื่น หมายความว่า การสอบที่นอกเหนือจากที่กำหนดไว้ตามระเบียบนี้ให้เป็นไปตามที่วิทยาลัยฯ กำหนด

#### ผู้มีสิทธิ์เข้าสอบ

๑) ต้องมีเวลาเรียนรายวิชานั้นไม่ต่ำกว่าร้อยละ ๘๐ ของเวลาเรียนทั้งหมด สำหรับรายวิชาที่เป็นภาคปฏิบัติที่นักศึกษาต้องปฏิบัติงานในรายวิชานั้นจนครบตามกำหนดของรายวิชานั้นๆ ทั้งนี้ ยกเว้นอาจารย์ประจำวิชาจะกำหนดเป็นอย่างอื่น

๒) ต้องไม่ถูกลงโทษตัดสิทธิ์การสอบจากมหาวิทยาลัย

#### การเข้าห้องสอบ

๑) นักศึกษาต้องเข้าสอบตามวัน เวลา และสถานที่ที่วิทยาลัยฯ กำหนดให้ หากขาดสอบโดยไม่มีเหตุผลอันสมควร ให้ถือว่าสอบตกในการสอบครั้งนั้นและห้ามเข้าห้องสอบก่อนได้รับอนุญาตจากกรรมการคุมสอบ

๒) ห้ามนำโทรศัพท์เคลื่อนที่ เครื่องมือสื่อสาร อุปกรณ์อิเล็กทรอนิกส์ที่สามารถจัดการข้อมูล และเอกสารใดๆ เข้าห้องสอบเว้นแต่อาจารย์ประจำวิชาจะอนุญาตไว้เป็นลายลักษณ์อักษร

๓) ผู้ที่มาหลังจากเริ่มทำการสอบไปแล้ว จะไม่อนุญาตให้เข้าสอบ ยกเว้นจะมีเหตุผลอันสมควร โดยให้ขึ้นอยู่กับดุลพินิจของประธานคณะกรรมการสอบของแต่ละรายวิชาหรือผู้ที่กรรมการสอบมอบหมาย ทั้งนี้ต้องไม่เกิน ๑๕ นาที หลังจากเวลาที่เริ่มทำการสอบแล้ว

๔) นักศึกษาต้องเข้าห้องสอบและนั่งสอบตามเลขที่นั่ง ที่คณะกรรมการสอบได้จัดไว้

#### การปฏิบัติตนระหว่างการสอบ

๑) นักศึกษาต้องให้ความร่วมมือและปฏิบัติตามคำสั่งของกรรมการคุมสอบ

๒) ให้นักศึกษาผู้เข้าสอบแสดงบัตรประจำตัวนักศึกษา หรือบัตรอื่นใดที่งานวัดและประเมินอกให้ที่มีรูปถ่ายและลายมือชื่อ ให้กรรมการคุมสอบตรวจสอบก่อนลงนามในบัญชีผู้เข้าสอบ

๓) นักศึกษาต้องใช้กระดาษสอบที่วิทยาลัยฯ จัดให้ ห้ามนำกระดาษสอบออกจากห้องสอบ และนักศึกษาห้ามคัดลอกข้อความใดๆ หรือนำเอกสาร หนังสือเครื่องมือสื่อสารเข้าห้องสอบโดยไม่ได้รับอนุญาตจากอาจารย์ผู้ควบคุมห้องสอบ

๔) นักศึกษาต้องมีอุปกรณ์ในการสอบของตนเองห้ามหยิบยืมกันในห้องสอบ ห้ามทำการทุจริตหรือกระทำการใดๆ ที่สื่อเจตนาทุจริต

๕) ห้ามสูบบุหรี่หรือรับประทานสิ่งใดในห้องสอบ

๖) หากมีข้อสงสัยใดๆ เกี่ยวกับข้อสอบให้ทำไปตามที่ปรากฏในข้อสอบหรือตามที่เห็นสมควรหรือถามกรรมการคุมสอบ

๗) ในกรณีที่มีนักศึกษาไม่มีความจำเป็นต้องออกจากห้องสอบเป็นการชั่วคราวต้องได้รับอนุญาตจากกรรมการคุมสอบ

๘) เมื่อได้ยินเสียงสัญญาณหรือประกาศจากคณะกรรมการคุมสอบว่าหมดเวลาสอบให้ยุติการเขียนใด ๆ โดยทันที

๙) หากผู้ใดทุจริตหรือสื่อเจตนาทุจริตในการสอบด้วยวิธีใดก็ตาม อาจารย์ผู้ควบคุมมีอำนาจสั่งให้ผู้นั้นออกจากห้องสอบและแจ้งให้อาจารย์เจ้าของวิชาทราบและให้ถือว่าสอบตกในการสอบครั้งนั้นโดยให้อาจารย์ผู้ควบคุมบันทึกข้อความรายงานการทุจริตให้คณบดีทราบทุกกรณี เพื่อพิจารณาปรับโทษ

#### **การส่งกระดาษคำตอบ**

๑) ห้ามนำข้อสอบและกระดาษเขียนคำตอบออกไปนอกห้องสอบ เว้นแต่จะได้รับอนุญาตจากอาจารย์ประจำวิชาที่ได้รับอนุญาตไว้เป็นลายลักษณ์อักษร

๒) ให้อาจารย์ประจำวิชาส่งกระดาษคำตอบหรือสมุดคำตอบไว้บนโต๊ะนั่งสอบของตน หรือตามที่กรรมการคุมสอบกำหนดให้

#### **การออกจากห้องสอบ**

๑) ห้ามนำข้อสอบและกระดาษเขียนคำตอบออกไปนอกห้องสอบ เว้นแต่จะได้รับอนุญาตจากอาจารย์ประจำวิชาที่ได้รับอนุญาตไว้เป็นลายลักษณ์อักษร

๒) นักศึกษาจะออกจากห้องสอบได้หลังจากเวลาที่กำหนดให้เริ่มสอบแล้วไม่น้อยกว่า ๓๐ นาที

๓) เมื่อสอบเสร็จก่อน ต้องออกไปจากบริเวณห้องสอบและไม่ทำการใดๆ อันเป็นการรบกวนผู้ที่นั่งสอบ

#### **การสอบเมื่อมีเหตุสุดวิสัย**

เมื่อมีเหตุสุดวิสัยทำให้นักศึกษา ไม่สามารถเข้าสอบรายวิชาหนึ่งรายวิชาใด ตามวันเวลาที่กำหนดไว้ ให้นักศึกษาปฏิบัติดังนี้

๑) นักศึกษาต้องแจ้งให้คณะกรรมการคุมสอบทราบทันทีถึงสาเหตุที่ไม่สามารถเข้าสอบได้ พร้อมทั้งอยู่ที่คณะกรรมการคุมสอบสามารถติดต่อได้ คณะกรรมการคุมสอบเป็นผู้พิจารณาว่าเป็นเหตุสุดวิสัยตามกล่าวอ้างของนักศึกษาหรือไม่

๒) นักศึกษาจะเข้าสอบได้ภายในวันเดียวกับที่ขาดสอบรายวิชาหนึ่งรายวิชาใด เมื่อคณะกรรมการคุมสอบพิจารณาแล้วมีความเห็นว่าเป็นเหตุสุดวิสัย ทั้งนี้คณะกรรมการคุมสอบจะแจ้งให้นักศึกษาทราบกำหนดเวลาและสถานที่สอบ

๓) ในกรณีที่คณะกรรมการคุมสอบพิจารณาแล้ว เห็นว่าไม่สามารถจัดให้นักศึกษาเข้าสอบได้ภายในวันเดียวกับที่ขาดสอบรายวิชานั้น ๆ นักศึกษาจะต้องปฏิบัติดังนี้

๓.๑ กรณีการลงทะเบียนเรียนรายวิชาในวิทยาลัยฯ ที่นักศึกษาสังกัดอยู่ให้นักศึกษายื่นคำร้องต่อคณบดีผ่านอาจารย์ที่ปรึกษา เพื่อพิจารณาแจ้งให้คณะกรรมการคุมสอบดำเนินการสอบชดเชย

๓.๒ กรณีลงทะเบียนเรียนรายวิชานอกวิทยาลัยฯ ที่นักศึกษาสังกัดอยู่ให้นักศึกษายื่นคำร้องต่อคณบดีผ่านอาจารย์ที่ปรึกษา เพื่อพิจารณาแจ้งให้คณะที่อาจารย์ประจำวิชาสังกัดดำเนินการสอบชดเชย

๔) เมื่อได้รับอนุมัติแล้ว ให้นักศึกษาสอบชดเชยให้เสร็จสิ้นภายในระยะเวลาที่วิทยาลัยฯ กำหนด

### การปรับโทษ

นักศึกษาผู้ที่ไม่ปฏิบัติตามระเบียบนี้ถือว่า มีเจตนาฝ่าฝืนส่อเจตนาทุจริตหรือทุจริตและได้รับโทษตามควรแก่กรณี ดังต่อไปนี้

๑) ปรับตกในรายวิชานั้น

๒) ปรับตกในทุกรายวิชาที่เข้าสอบแล้ว สำหรับภาคการศึกษา นั้น

๓) ปรับตกในทุกรายวิชาที่ลงทะเบียนสำหรับภาคการศึกษานั้น

ทั้งนี้ ผู้ที่ได้รับโทษตามข้อ ๑, ๒ และ ๓ ให้พิจารณาโทษทางวินัยตามความในข้อบังคับของมหาวิทยาลัยนครพนม ว่าด้วยวินัยนักศึกษา

### ขั้นตอนในการปรับโทษ

๑) ให้คณะกรรมการคุมสอบอย่างน้อย ๒ คน ทำรายงานเสนอต่อประธานคณะกรรมการสอบ ในกรณีที่นักศึกษาทุจริต ส่อเจตนาทุจริต หรือฝ่าฝืนข้อบังคับในระเบียบนี้

๑.๑ ให้คณะกรรมการคุมสอบหรือคณะทำงานที่แต่งตั้งโดยประธานคณะกรรมการสอบรวบรวมหลักฐานข้อเท็จจริง แล้วนำเสนอต่อคณะกรรมการบริหารหลักสูตรและคณะกรรมการประจำคณะเพื่อพิจารณาโทษ ทั้งนี้ให้แล้วเสร็จภายใน ๑๕ วัน หลังจากวันสุดท้ายของการส่งผลการเรียน ตามปฏิทินการศึกษาของมหาวิทยาลัย

๑.๒ นักศึกษาที่ถูกสั่งลงโทษตามระเบียบนี้ อาจอุทธรณ์ได้ตามหลักเกณฑ์ ดังนี้

๑.๒.๑ ให้ยื่นอุทธรณ์ต่ออธิการบดีภายในกำหนด ๓๐ วัน นับแต่วันทราบคำสั่งลงโทษโดยต้องทำเป็นหนังสือลงลายมือชื่อของผู้อุทธรณ์

๑.๒.๒ การอุทธรณ์คำสั่งลงโทษ ให้ผู้อุทธรณ์ได้สำหรับตนเองเท่านั้น จะอุทธรณ์แทนคนอื่นหรือมอบหมายให้คนอื่นอุทธรณ์แทนไม่ได้

๑.๒.๓ ให้คณะกรรมการบริหารมหาวิทยาลัยมีอำนาจพิจารณาวินิจฉัย มีคำสั่งเพิ่มโทษ ลดโทษ หรือยกโทษตามควรแก่กรณีโดยความเห็นชอบของอธิการบดี

๒) การยกเลิกการสอบในกรณีที่มีเหตุสุดวิสัย หรือเหตุการณ์ไม่ปกติทำให้การสอบดำเนินการไม่สมบูรณ์ ให้วิทยาลัยฯ เสนอขออนุมัติต่อมหาวิทยาลัย

ทั้งนี้ ให้วิทยาลัยฯ มีอำนาจกำหนดรายละเอียดอื่นใดที่เกี่ยวกับการสอบของนักศึกษาเพิ่มเติมที่ไม่ขัดหรือแย้งกับระเบียบว่าด้วยการสอบนี้ และในการสอบกลางภาคหรือการสอบครั้งสุดท้ายของรายวิชาที่จัดการเรียนการสอนระบบซิวติวิชา หรือระบบอื่นๆ ที่ไม่ใช่ระบบภาคการศึกษา ให้ใช้แนวปฏิบัติในการสอบตามระเบียบนี้ได้โดยอนุโลม

## การทุจริตการสอบ

เมื่อมีการตรวจพบว่า นักศึกษาทุจริตการสอบรายวิชาใด รายวิชาหนึ่ง ให้ผู้ที่รับผิดชอบการวัดผลครั้งนั้นหรือคณะกรรมการคุมการสอบ รายงานการทุจริตพร้อมส่งหลักฐานการทุจริตไปยังคณบดี เพื่อแต่งตั้งคณะกรรมการตรวจสอบข้อเท็จจริง และอาจพิจารณาโทษทางวินัยประการใดประการหนึ่งตามระเบียบมหาวิทยาลัยนครพนม ว่าด้วยวินัยนักศึกษา พ.ศ.๒๕๕๓

### ๔. ระเบียบการวัดผลและประเมินผลการศึกษา

#### การให้ระดับคะแนน (Grade)

วิทยาลัยฯ มีการประเมินผลการเรียนการสอนในแต่ละรายวิชาเป็นแบบอิงเกณฑ์ (Criterion-referenced evaluation) ทุกรายวิชา โดยใช้คะแนนการประเมินผลทั้งกระบวนการ (Score of Summative) เป็นเกณฑ์ในการให้ระดับคะแนน (Grade) ซึ่งในการประเมินผลการเรียนการสอนทั้งกระบวนการ อาจมีนักศึกษาบางคนที่มีแนวโน้มว่าจะมีระดับคะแนนต่ำ หรือมีระดับคะแนนไม่ผ่านตามเกณฑ์ที่ทางวิทยาลัยฯ กำหนดไว้ ให้อาจารย์ผู้รับผิดชอบรายวิชาในแต่ละรายวิชาดำเนินการตามแนวทางการช่วยเหลือ นักศึกษาที่มีผลการเรียนต่ำ ถ้านักศึกษามีระดับคะแนนผ่านตามเกณฑ์แล้วให้นำคะแนนของการประเมินผลทั้งกระบวนการในครั้งแรกมาให้ระดับคะแนน (Grade) หรือถ้าดำเนินการซ่อมเสริมแล้วยังไม่ผ่านตามเกณฑ์ที่กำหนด ให้ระดับคะแนนเป็น F ในรายวิชานั้น

ระบบการให้คะแนนของแต่ละรายวิชาให้ใช้ระบบตัวอักษร ( Letter Grade) แสดงระดับคะแนน ( Grade) ซึ่งมีความหมายและค่าระดับชั้น ดังนี้

ระดับคะแนน	ความหมาย	ค่าระดับคะแนน	ช่วงคะแนน
A	ดีเยี่ยม ( Excellent)	๔.๐	๘๐.๐๐ – ๑๐๐.๐๐
B+	ดีมาก ( Very good)	๓.๕	๗๕.๐๐ – ๗๙.๙๙
B	ดี ( Good)	๓.๐	๗๐.๐๐ – ๗๔.๙๙
C+	ดีพอใช้ ( Fairly Good)	๒.๕	๖๕.๐๐ – ๖๙.๙๙
C	พอใช้ ( Fair)	๒.๐	๖๐.๐๐ – ๖๔.๙๙
D+	อ่อน ( Poor)	๑.๕	๕๕.๐๐ – ๕๙.๙๙
D	อ่อนมาก ( Very Poor)	๑.๐	๕๐.๐๐ – ๕๔.๙๙
F	ตก ( Failed)	๐	๐ - ๔๙.๙๙

#### ๑. ตัวอักษร A<sup>+</sup> B<sup>+</sup> B<sup>+</sup> C<sup>+</sup> C<sup>+</sup> D<sup>+</sup> D และ F ใช้ในกรณี ต่อไปนี้

- ๑.๑ ในรายวิชาที่นักศึกษาเข้าสอบและหรือมีผลงานที่ประเมินได้เป็นระดับคะแนน
- ๑.๒ เปลี่ยนจาก I ภายในระยะเวลาที่มหาวิทยาลัยกำหนด

๑.๓ การใช้ F นอกเหนือจากข้อ ๑.๑ และ ๑.๒ แล้วยังใช้ได้ ในกรณีต่อไปนี้คือ

(๑) นักศึกษา ไม่เข้าสอบหรือถูกตัดสิทธิ์ไม่ให้เข้าสอบประจำภาค

(๒) นักศึกษาทำผิดระเบียบการสอบ และได้รับการตัดสินให้ได้ F ตามระเบียบ

เกี่ยวกับการสอบประจำภาคที่มหาวิทยาลัยกำหนด

(๓) เปลี่ยนจาก I เพราะนักศึกษาไม่เข้าสอบ หรือไม่ปฏิบัติงานที่อาจารย์ผู้สอน

กำหนดให้ ภายในกำหนดเวลาของวิทยาลัยฯ ที่รายวิชานั้นสังกัด



(๔) ไม่ถอนรายวิชาเรียนตามระยะเวลาที่มหาวิทยาลัยกำหนด

(๕) ฝ่าฝืนระเบียบ ข้อบังคับ คำสั่งหรือประกาศของมหาวิทยาลัย ทั้งนี้ต้องได้รับความเห็นชอบจากกรรมการประจำวิทยาลัยฯ

ในกรณีที่หลักสูตรกำหนดให้มีการประเมินผลในรายวิชาใด โดยไม่มีค่าระดับคะแนนหรือนักศึกษาได้ยื่นคำร้องต่อมหาวิทยาลัยก่อนลงทะเบียนรายวิชาใด ให้มีการประเมินผลโดยไม่มีค่าระดับคะแนน ให้แสดงผลการศึกษาในรายวิชานั้นด้วยตัวอักษร ดังนี้

อักษร	ความหมาย
S	ผลการประเมินผ่านเกณฑ์ (Satisfactory)
U	ผลการประเมินไม่ผ่านเกณฑ์ (Unsatisfactory)
T	รับโอน (Transferred)

๒. ในกรณีที่รายวิชาใดยังมีได้ประเมินผล หรือไม่มีผลการประเมินผลการรายงานผล การศึกษารายวิชานั้น อาจแสดงด้วยตัวอักษรดังนี้

อักษร	ความหมาย
I	ไม่สมบูรณ์ (Incomplete)
IA	ขาดเรียน (Inadequate Attendance) มีเวลาเรียนน้อยกว่าร้อยละ ๘๐ ของเวลาเรียนทั้งหมด
AU	การศึกษาแบบร่วมเรียน (Audit) เป็นการศึกษาเพื่อเพิ่มพูนความรู้แบบไม่นับหน่วยกิต
W	การถอนรายวิชาภายในกำหนดเวลา (Withdrawal)
T	รับโอน (Transferred)

๓. การให้ I ในรายวิชาใดจะทำได้ในกรณีต่อไปนี้

๓.๑ นักศึกษาปฏิบัติงานยังไม่ครบตามเงื่อนไขที่อาจารย์ผู้สอนกำหนด ซึ่งทำให้การวัดและประเมินผลไม่สมบูรณ์

๓.๒ นักศึกษาไม่สามารถเข้าสอบได้โดยมีเหตุจำเป็นหรือสุดวิสัย โดยมีหลักฐานการลา ที่เชื่อถือได้

๔. ตัวอักษร IA ใช้ในกรณีที่ขาดเรียน คือ มีเวลาเรียนน้อยกว่าร้อยละ ๘๐ ของเวลาเรียนทั้งหมด ไม่มีสิทธิ์เข้ารับการประเมินสรุปผลการศึกษา

๕. ตัวอักษร S และ U ใช้ในกรณีต่อไปนี้

๕.๑ การประเมินผลรายวิชาที่กำหนดไว้ว่าไม่มีการประเมินผลเป็นระดับคะแนนหรือลงทะเบียนเรียนแบบร่วมเรียน

๕.๒ เปลี่ยนจาก I ภายในกำหนดเวลาของวิทยาลัยฯ ที่รายวิชานั้นสังกัดอยู่ สำหรับรายวิชาที่ได้กำหนดการประเมินผลเป็น S และ U

๖. ตัวอักษร T ใช้ในกรณีของรายวิชาที่นักศึกษาได้รับอนุมัติให้เทียบโอนได้ด้วยความเห็นชอบของวิทยาลัยฯ กรรมการประจำวิทยาลัยฯ ที่รับโอน โดยใส่ไว้ในวงเล็บต่อท้ายรายวิชา

๗. ตัวอักษร W ใช้ในกรณีต่อไปนี้

๗.๑ รายวิชาที่นักศึกษาได้รับอนุมัติให้ถอนรายวิชา

๗.๒ นักศึกษาได้รับอนุมัติให้ลาพักการศึกษา

๗.๓ นักศึกษาถูกสั่งพักการศึกษาในภาคการศึกษาหน้านั้น

๘. นักศึกษาได้ I ในรายวิชาใดต้องยื่นคำร้องขอแก้ I ต่ออาจารย์ผู้สอนรายวิชานั้นโดยเร็วที่สุด และจะต้องดำเนินการแก้ I ให้แล้วเสร็จภายใน ๔ สัปดาห์แรกของภาคการศึกษาถัดไป และให้นำคะแนนที่แก้ได้หลังจากแก้ I มาคำนวณรวมในภาคการศึกษาที่ได้ I หากพ้นกำหนดดังกล่าวมหาวิทยาลัยจะเปลี่ยน I เป็นระดับคะแนน F หรือ U

๙. การให้ S และ U จะทำได้ในรายวิชาที่มีผลการประเมิน ดังกรณีต่อไปนี้

๙.๑ การประเมินรายวิชาที่กำหนดไว้ว่าไม่มีการประเมินผลเป็นระดับคะแนน หรือ ลงทะเบียนเรียนแบบร่วมเรียน เป็นการศึกษาเพื่อเพิ่มพูนความรู้แบบไม่นับหน่วยกิต (Audit)

๙.๒ เปลี่ยนจาก I ภายในเวลาที่กำหนดตามข้อ ๘ ในรายวิชาที่ได้กำหนดผลเป็น S และ U

๑๐. การให้ AU ในรายวิชาใดจะทำให้ได้ในปีที่นักศึกษาได้รับอนุมัติให้ลงทะเบียนเรียนเป็นพิเศษโดยไม่นับหน่วยกิตและเข้าเรียนตามกำหนด

### การวัดผลการศึกษา

วิทยาลัยฯ จัดให้มีการวัดผลสำหรับรายวิชาที่นักศึกษาลงทะเบียนเรียนไว้ในภาคการศึกษาหนึ่ง ๆ ไม่น้อยกว่าหนึ่งครั้ง และเมื่อทำการประเมินผลรายวิชาใดเป็นครั้งสุดท้ายแล้ว ถือว่าการเรียนรายวิชานั้นสิ้นสุดลง โดยมีการดำเนินงานเกี่ยวกับวัดผลการศึกษา ดังนี้

๑. อาจารย์ผู้สอนต้องแจ้งเกณฑ์การวัดและประเมินผลในแต่ละรายวิชาให้นักศึกษาทราบล่วงหน้า

๒. การประเมินผลในแต่ละรายวิชาให้ใช้ระดับคะแนนอักษร

๓. การประเมินผลการศึกษาเพื่อคำนวณระดับคะแนนเฉลี่ย (Grade Point Average = G.P.A.) จะกระทำเมื่อสิ้นแต่ละภาคการศึกษา

๔. วิธีคำนวณระดับคะแนนเฉลี่ยสะสม (G.P.A.)ให้นำผลรวมทั้งหมดของผลคูณระหว่างค่าคะแนนที่ได้ กับจำนวนหน่วยกิตของแต่ละรายวิชา ที่มีการประเมินผลเป็นค่าคะแนนเป็นตัว ตั้งหารด้วยจำนวนหน่วยกิตสะสม (G.P.A.) นำมาผลรวมทั้งหมดของผลคูณระหว่างค่าคะแนนที่ได้ เป็นจำนวนหน่วยกิตของแต่ละรายวิชา ที่มีการประเมินผลเป็นค่าคะแนนเป็นตัว ตั้งหารด้วยจำนวนหน่วยกิตสะสม (Cumulative Credits) ผลลัพธ์ที่ได้คือระดับคะแนนเฉลี่ยสะสม การคำนวณดังกล่าวข้างต้น ให้ตั้งหารถึงทศนิยม ๓ ตำแหน่ง หากทศนิยมตำแหน่งที่ ๓ มีค่าตั้งแต่ ๕ ขึ้นไป ให้ปัดค่าทศนิยมตำแหน่งที่ ๒ ขึ้น รายนววิชาที่มีค่าคะแนนทุกรายวิชาจะต้องนำหน่วยกิตของรายวิชานั้น ๆ ไปรวมเป็นตัวหารในการคำนวณหาระดับคะแนนเฉลี่ยสะสม

### การส่งผลการศึกษา

ผู้รับผิดชอบรายวิชาต้องดำเนินการส่งผลการศึกษาในระบบบริการการศึกษา <http://reg.npu.ac.th> ตามขั้นตอน ดังนี้

๑. ส่งผลการเรียนที่ผ่านหัวหน้ากลุ่มวิชาเพื่อรับรองผลการศึกษาไปยังรองคณบดีฝ่ายวิชาการทั้งภาคทฤษฎีและภาคปฏิบัติ ภายใน ๑๕ วันหลังเสร็จสิ้นการเรียนการสอน

๒. กรณีผู้สอนไม่ส่งผลการเรียนตามเวลาที่กำหนด คณบดีหาทางสื่อสารผลการเรียนโดยระบุวันที่ผู้สอนจะต้องส่งผลการเรียนครั้งต่อไป พร้อมข้อความตักเตือนในหนังสือดังกล่าว

๓. กรณีผลการเรียนตกค้าง I ผู้สอนจะต้องส่งผลการเรียนที่นักศึกษาได้ดำเนินการแก้ไข I แล้วเสร็จสิ้นแล้วต่อคณะกรรมการบริหารหลักสูตรตามกำหนดการที่วิทยาลัยฯ

๔. คณะกรรมการบริหารหลักสูตรประชุมพิจารณา และอนุมัติผลการเรียน ภายใน ๓๐ วันหลังสิ้นสุดการเรียนการสอน

#### การลงทะเบียนเรียนซ้ำมีหลักเกณฑ์และเงื่อนไข ดังต่อไปนี้

๑. รายวิชาทางการพยาบาลนักศึกษาที่ได้รับคะแนนต่ำกว่า C นักศึกษาต้องลงทะเบียนเรียนซ้ำ ส่วนในรายวิชาอื่นหากนักศึกษาได้รับคะแนนต่ำกว่า C จะลงทะเบียนเรียนรายวิชานั้นซ้ำอีกก็ได้

๒. รายวิชาใดที่กำหนดไว้ให้เป็นวิชาบังคับในหลักสูตร นักศึกษาได้รับคะแนน F หรือ U หรือ W นักศึกษาจะต้องลงทะเบียนเรียนรายวิชานั้นซ้ำอีกจนกว่าจะได้รับคะแนน A<sup>+</sup> C<sup>+</sup> C D<sup>+</sup> หรือ S

๓. รายวิชาใดที่กำหนดไว้ให้เป็นรายวิชาเลือกในหลักสูตร นักศึกษาได้รับคะแนน F หรือ U หรือ W นักศึกษาจะต้องลงทะเบียนเรียนรายวิชานั้นซ้ำ หรือลงรายวิชาอื่นแทนก็ได้ โดยได้รับความเห็นชอบจากอาจารย์ที่ปรึกษา

๔. การนับหน่วยกิตสะสม และการคิดคะแนนเฉลี่ยสะสมในรายวิชาที่เรียนซ้ำให้คิดเพียงครั้งเดียว เฉพาะครั้งที่ได้ระดับคะแนนสูงสุด ในรายวิชาที่เรียนซ้ำให้ใช้สัญลักษณ์เครื่องหมาย (\*) และใส่หมายเหตุในใบแสดงผลการศึกษา (Transcript) เพื่อสื่อความหมายว่าเป็นการลงทะเบียนเรียนซ้ำ และไม่มีสิทธิ์ได้รับปริญญาเกียรตินิยม

รายวิชาใดที่นักศึกษาสอบได้ระดับคะแนน F ถ้านักศึกษาลงทะเบียนซ้ำในรายวิชานั้น แล้วผลการประเมินผ่านเกณฑ์ ให้แสดงระดับคะแนนที่ได้รับพร้อมการประเมินผ่านเกณฑ์ในใบรับรองผลการศึกษา

๕. การนับหน่วยกิตรวมตลอดหลักสูตรที่ได้หรือผ่านให้นับเฉพาะหน่วยกิตของรายวิชาที่ได้ระดับคะแนนตั้งแต่ D ขึ้นไป หรือได้รับคะแนน S **ยกเว้น** รายวิชาทางการพยาบาลให้นับหน่วยกิตรายวิชาที่ได้ระดับคะแนนตั้งแต่ C ขึ้นไป

#### ๕. การประเมินผลรายวิชา และการช่วยเหลือนักศึกษาที่มีผลการเรียนต่ำ

##### การประเมินผลรายวิชา

วิทยาลัยฯ มีการประเมินผลรายวิชาเป็นแบบอิงเกณฑ์ (Criterion-referenced evaluation) ทั้งในภาคทฤษฎี ภาคทดลอง และภาคปฏิบัติ ทุกรายวิชา โดยมีรายละเอียดการประเมินผลรายวิชา ดังนี้

๑. การกำหนดเกณฑ์คะแนนขั้นต่ำ ได้กำหนดไว้ ๒ ประเด็น ได้แก่

๑.๑ เกณฑ์คะแนนขั้นต่ำจากการทดสอบแต่ละครั้ง นักศึกษาที่มีคะแนนรวมของการทดสอบแต่ละครั้ง ตั้งแต่ร้อยละ ๕๐ ขึ้นไป ถือว่าเป็นผู้ผ่านในการทดสอบครั้งนั้น

๑.๒ เกณฑ์คะแนนขั้นต่ำของรายวิชาในภาคทฤษฎี หลังจากผู้รับผิดชอบรายวิชารวมคะแนนจากทุกแหล่งที่ทำการวัดผลเรียบร้อยแล้ว (รวมคะแนนจากการทดสอบ คะแนนงานต่างๆ และคะแนนจิตพิสัย/คะแนนคุณธรรมจริยธรรม) ให้นำมาประมวลเพื่อทำการประเมินผลรายวิชา นักศึกษาที่มีคะแนนรวม ตั้งแต่ร้อยละ ๕๐ ขึ้นไป และในภาคปฏิบัตินักศึกษาที่มีผลคะแนนรวมตั้งแต่ร้อยละ ๖๐ ขึ้นไป ถือว่าเป็นผู้ผ่านเกณฑ์การวัดและประเมินผลทางการศึกษาในรายวิชานั้น

๒. การช่วยเหลือนักศึกษาที่มีผลการเรียนต่ำ

การช่วยเหลือนักศึกษาที่มีผลการเรียนต่ำ หมายรวมถึง การกระตุ้นเตือนให้ผู้เรียนประเมินความก้าวหน้าทางการศึกษาด้วยตนเอง ระหว่างเรียนและรวมถึงการช่วยเหลือภายหลังการรวม

คะแนนจากทุกแหล่งที่ทำการวัดแล้วมีคะแนนรวม ต่ำกว่าเกณฑ์คะแนนขั้นต่ำของรายวิชา คือ น้อยกว่าร้อยละ ๕๐ ดังนี้

### ๒.๑ ภาคทฤษฎี

การช่วยเหลือระหว่างเรียน

๑) การแจ้งผลคะแนนรวมระหว่างเรียน โดยผู้รับผิดชอบรายวิชาจะมีการแจ้งคะแนนที่ได้จากการทดสอบและคะแนนที่ได้จากการวัดผลด้วยวิธีอื่น หลังจากสอบกลางภาค (Mid term) ซึ่งบางรายวิชาอาจมีการจัดสอบกลางภาคมากกว่า ๑ ครั้ง โดยให้แจ้งคะแนนรวมทุกครั้งหลังการสอบกลางภาค

๒) เมื่อพบว่านักศึกษาที่มีคะแนนรวมต่ำ (น้อยกว่าเกณฑ์ร้อยละ ๖๐) หรือไม่ผ่านเกณฑ์ขั้นต่ำ (น้อยกว่าเกณฑ์ร้อยละ ๕๐) ระหว่างเรียน ซึ่งอาจส่งผลกระทบต่อ การเรียนของนักศึกษา ในระยะเวลาต่อมาได้ ให้ผู้รับผิดชอบรายวิชาพิจารณาช่วยเหลือโดยพบนักศึกษาเพื่อร่วมกันวางแผนการเรียนรู้ ก่อนที่จะเรียนในเนื้อหาต่อไป และให้การช่วยเหลือตามแนวทางของแต่ละกลุ่มวิชา โดยให้ผู้รับผิดชอบรายวิชา ร่วมกับกลุ่มวิชากำกับติดตามผลการช่วยเหลือนักศึกษา รวมทั้งประเมินผลหลังจากที่ได้รับการช่วยเหลือเรียบร้อยแล้ว

การช่วยเหลือหลังการประมวลผลคะแนนรวมรายวิชา

หลังจากผู้รับผิดชอบรายวิชา รวมคะแนนจากทุกแหล่งที่ทำการวัดผลเรียบร้อยแล้ว (รวมคะแนนจากการทดสอบ คะแนนงานต่าง ๆ และคะแนนจิตพิสัย/คะแนนคุณธรรมจริยธรรม) พบว่า นักศึกษามีคะแนนต่ำกว่าเกณฑ์ร้อยละ ๕๐ ให้ดำเนินการดังนี้

๑. อาจารย์ผู้รับผิดชอบรายวิชา แจ้งผลคะแนนรวมให้นักศึกษาผู้นั้นทราบเป็นรายบุคคล

๒. เข้าพบนักศึกษาและประเมินการรับรู้ปัญหา อุปสรรคในการเรียน และให้การปรึกษาเพื่อช่วยให้นักศึกษาประเมินตนเองได้ถูกต้อง รวมทั้งสามารถวางแผนในการพัฒนาผลการเรียนเพื่อให้สามารถผ่านระบบการช่วยเหลือตามที่วิทยาลัยฯ กำหนด ทั้งนี้วิธีการช่วยเหลือนักศึกษาให้เป็นไปตามแนวทางการช่วยเหลือของแต่ละกลุ่มวิชา

๓. ภายหลังจากนักศึกษาได้รับการช่วยเหลือตามแนวทางของแต่ละกลุ่มวิชาแล้ว ให้ผู้รับผิดชอบรายวิชาจัดสอบซ่อมให้แก่นักศึกษา โดยมีแนวทางการสอบซ่อม ดังนี้

๑) การสอบซ่อมวัตถุประสงค์หรือเนื้อหาที่ไม่ผ่านเกณฑ์การประเมินผลทั้งหมด จะทำเพียง ๑ ครั้งเท่านั้น

๒) ให้ดำเนินการสอบซ่อมเฉพาะวัตถุประสงค์หรือเนื้อหาที่ไม่ผ่านเกณฑ์การประเมินผล

๓) เกณฑ์คะแนนขั้นต่ำของการสอบซ่อมผ่านทุกรายวิชา คือ ต้องมีคะแนนขั้นต่ำร้อยละ ๖๐ ขึ้นไปจากคะแนนรวมทั้งหมดของวัตถุประสงค์หรือเนื้อหาที่ต้องดำเนินการสอบซ่อม

๔) การนับระยะเวลาตั้งแต่การช่วยเหลือ ถึงระยะเวลาที่กลุ่มวิชาส่งผลการ สอบซ่อมต่อคณะกรรมการบริหารหลักสูตร ให้เริ่มนับตั้งแต่การสอบปลายภาคในรายวิชานั้นสิ้นสุดลงภายใน ๑๕ วัน กลุ่มวิชาต้องส่งผลสรุปของการช่วยเหลือนักศึกษาต่อคณะกรรมการบริหารหลักสูตร

## ๒.๒ ภาคปฏิบัติ

๑) การแจ้งผลคะแนนรวมที่ได้รับระหว่างการฝึกภาคปฏิบัติ จะแจ้งทั้งคะแนนการปฏิบัติงาน และคะแนนจากงานต่างๆ ที่กำหนดไว้ในคู่มือการฝึกภาคปฏิบัติ โดยอาจารย์นิเทศ หรือผู้รับผิดชอบรายวิชาจะแจ้ง ๑ ครั้งระหว่างการฝึกภาคปฏิบัติ

๒) เมื่อพบว่านักศึกษามีแนวโน้มจะมีคะแนนรวมต่ำ (น้อยกว่าเกณฑ์ร้อยละ ๖๐) ระหว่างการฝึกภาคปฏิบัติ อาจารย์นิเทศหรือผู้รับผิดชอบรายวิชา แจ้งผลคะแนนให้นักศึกษาทราบเป็นรายบุคคล และเสนอผลคะแนนรวมต่อหัวหน้ากลุ่มวิชาทราบ เพื่อให้การช่วยเหลือตามแนวทางของแต่ละกลุ่มวิชา และให้อาจารย์นิเทศหรือผู้รับผิดชอบรายวิชาประเมินผลแล้วเสนอผลการประเมินต่อหัวหน้ากลุ่มวิชาอีกครั้ง

### การตัดสินผลการเรียน

๑. ผลการเรียนที่ผ่านเกณฑ์ในแต่ละรายวิชาต้องไม่ต่ำกว่า ระดับ D ในภาคทฤษฎี และไม่ต่ำกว่าระดับ C ในรายวิชาภาคปฏิบัติ

๒. ผลการเรียนที่ได้สัญลักษณ์ A B+ B C+ C D+ D เป็นการประเมินผลว่าได้หรือผ่าน และเมื่อใช้สัญลักษณ์ F เป็นการประเมินผลว่าไม่ได้หรือไม่ผ่าน

๓. ผลการเรียนที่ไม่ผ่านเกณฑ์ขั้นต่ำ ให้อาจารย์ผู้รับผิดชอบรายวิชา ตรวจสอบการประมวลผลคะแนนรวมของรายวิชาร่วมกับผู้สอนและหัวหน้ากลุ่มวิชาอีกครั้ง ก่อนส่งผลการเรียนผ่านรองคณบดีฝ่ายวิชาการ เพื่อเสนอผลการเรียนให้คณะกรรมการบริหารหลักสูตรพิจารณาและอนุมัติ จึงจะถือว่าเป็นการสิ้นสุดการตัดสินผลการเรียนในแต่ละรายวิชา

### ๖. การเลื่อนชั้นและกระทำได้ในกรณีต่อไปนี้

๑. ต้องสอบได้ทุกวิชาในปีการศึกษานั้น ๆ

๒. ไม่เป็นผู้ที่ถูกพิจารณาให้พ้นสภาพการเป็นนักศึกษา

๓. ไม่สามารถแก้ระดับคะแนนต่ำกว่า D หรือ F ได้ในภาคทฤษฎี และคะแนนต่ำกว่า C หรือ F ในภาคปฏิบัติได้

๔. ได้รับอนุมัติจากคณะกรรมการบริหารหลักสูตรของวิทยาลัย ฯ

### ๗. การพ้นสภาพการเป็นนักศึกษาในกรณีต่อไปนี้

๑. ตาย

๒. ได้รับอนุมัติจากมหาวิทยาลัยนครพนมให้ลาออก

๓. สำเร็จการศึกษาตามหลักสูตร

๔. ในปีการศึกษาแรก มีค่าระดับคะแนนเฉลี่ยสะสมต่ำกว่า ๑.๕๐ และค่าระดับคะแนนเฉลี่ยสะสมต่ำกว่า ๒.๐๐ เมื่อสิ้นสุดปีการศึกษาที่ ๒ ปีการศึกษาที่ ๓ ปีการศึกษาที่ ๔ หรือเมื่อเรียนครบหลักสูตรแล้ว

๕. ต้องโทษโดยคำพิพากษาถึงที่สุด ให้จำคุก เว้นแต่ความผิดลหุโทษหรือความผิดที่ได้กระทำโดยประมาท

๖. กระทำการทุจริตหรือมีความประพฤติอันเป็นความเสื่อมเสียแก่ วิทยาลัยฯ มหาวิทยาลัย และมหาวิทยาลัยเห็นสมควรให้ออกตามระเบียบของมหาวิทยาลัยว่าด้วยวินัยนักศึกษา

๗. จำนวนปีที่เรียนเกิน ๒ เท่าของเวลาที่หลักสูตรกำหนด
๘. การสำเร็จการศึกษา ผู้สำเร็จการศึกษาต้องมีคุณสมบัติดังนี้

๑. คะแนนเฉลี่ยสะสมตลอดหลักสูตร ไม่ต่ำกว่า ๒.๐๐
๒. จำนวนปีที่เรียนไม่เกิน ๒ เท่าของเวลาที่หลักสูตรกำหนด
๓. สอบได้จำนวนหน่วยกิตครบตามหลักสูตร
๔. สอบผ่านการสอบรวบยอดวิชาการพยาบาล
๕. ได้รับการเห็นชอบการสำเร็จการศึกษาจากคณะกรรมการประจำคณะ และได้รับอนุมัติ

จากสภามหาวิทยาลัยนครพนม

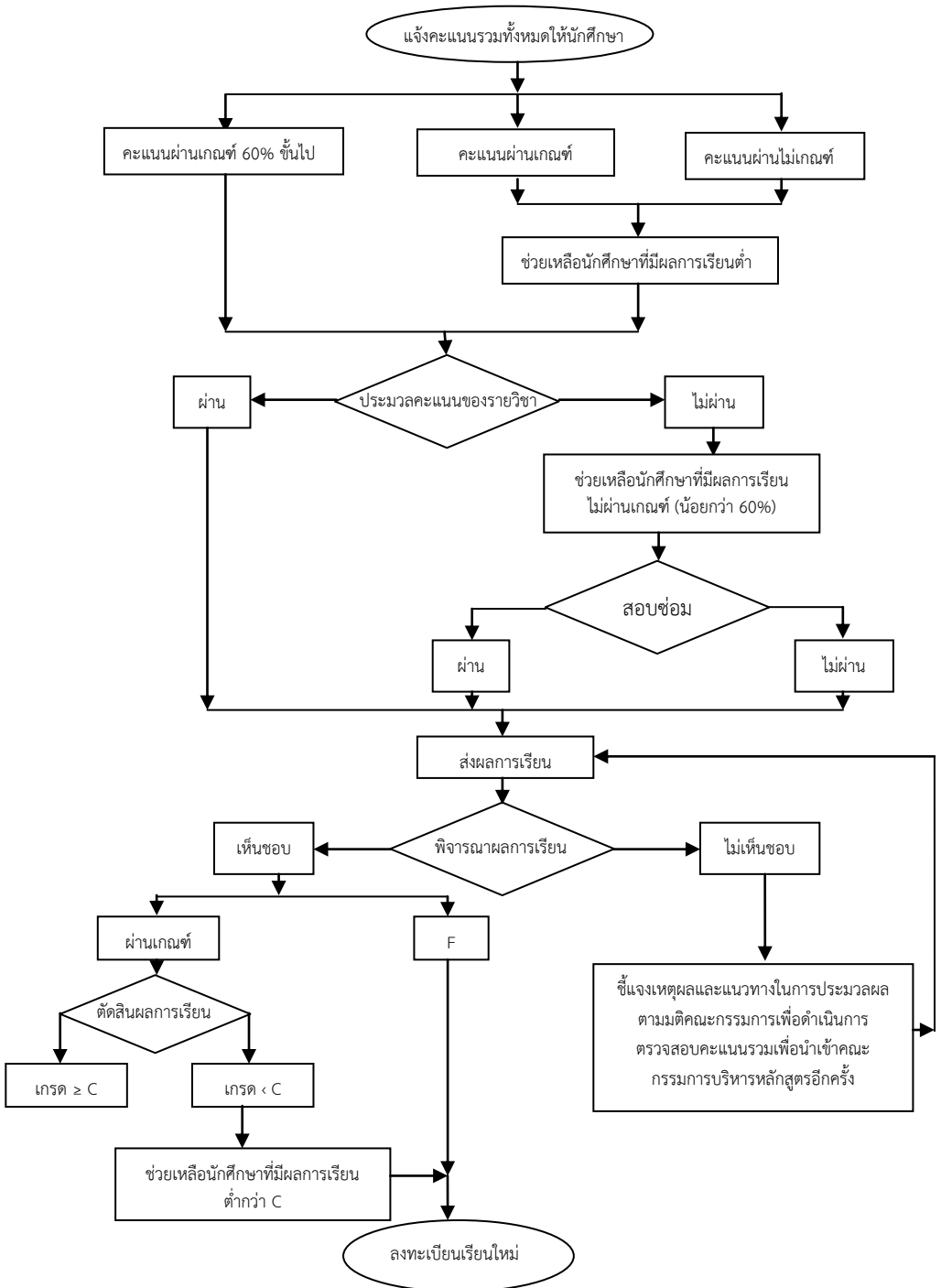
๙. นักศึกษาที่จะได้รับเกียรตินิยมต้องอยู่ในเกณฑ์ต่อไปนี้

๑. ปริญญาบัณฑิต เกียรตินิยมอันดับ ๑ นักศึกษาที่มีสิทธิ์รับปริญญาบัณฑิตเกียรตินิยมอันดับ ๑ ต้องสอบได้จำนวนหน่วยกิตครบตามหลักสูตร ตามระยะเวลาการศึกษาที่กำหนดในแผนการเรียน ได้ค่าระดับคะแนนสะสมตั้งแต่ ๓.๖๐ ขึ้นไป ไม่เคยลงทะเบียนเรียนซ้ำ และได้ระดับคะแนนไม่ต่ำกว่า D หรือ D<sup>+</sup> หรือ F หรือ U ในรายวิชาใด

๒. ปริญญาบัณฑิต เกียรตินิยมอันดับ ๒ นักศึกษาที่มีสิทธิ์รับปริญญาบัณฑิตเกียรตินิยมอันดับ ๒ ต้องสอบได้จำนวนหน่วยกิตครบตามหลักสูตร ตามระยะเวลาการศึกษาที่กำหนดในแผนการเรียน ได้ค่าระดับคะแนนสะสมตั้งแต่ ๓.๒๕ ขึ้นไป ไม่เคยลงทะเบียนเรียนซ้ำ และได้ระดับคะแนนไม่ต่ำกว่า F หรือ U ในรายวิชาใด และสำหรับนักศึกษาที่เข้าศึกษาในปีการศึกษา ๒๕๕๙ เป็นต้นไป ต้องไม่ได้ระดับคะแนนไม่ต่ำกว่า D หรือ D<sup>+</sup> หรือ F หรือ U ในรายวิชาใด

๓. เป็นผู้มีความประพฤติดี และไม่เคยถูกลงโทษตามระเบียบมหาวิทยาลัยนครพนม ว่าด้วยวินัยนักศึกษา พ.ศ.๒๕๕๓

## แผนผังการช่วยเหลือนักศึกษาที่มีผลการเรียนต่ำ ภาคฤดูร้อน



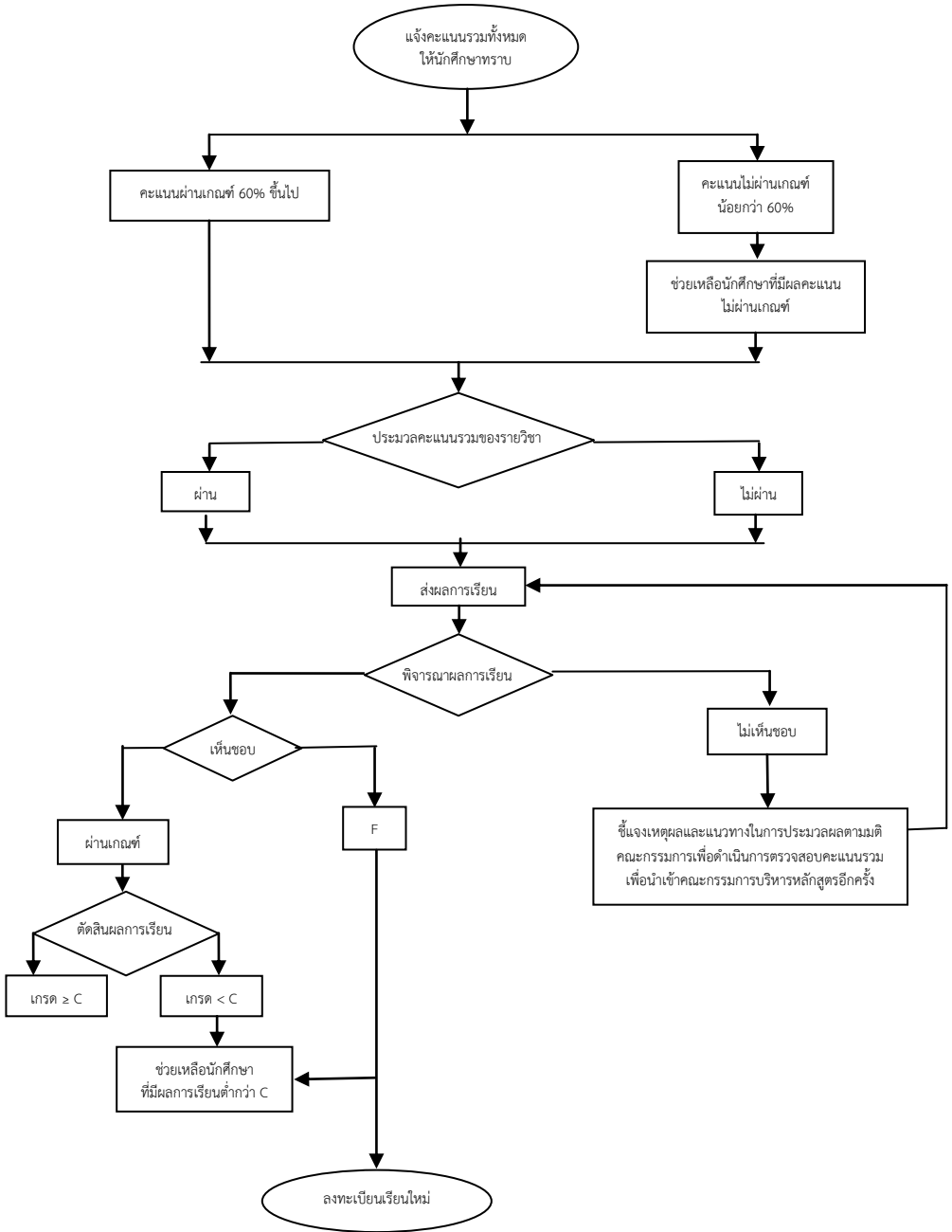
## ระบบและกลไกการช่วยเหลือนักศึกษาที่มีผลการเรียนต่ำ ภาคทฤษฎี

ลำดับ	ระบบ	กลไก
๑.	แจ้งคะแนนรวมทั้งหมดให้นักศึกษาทราบ (คะแนนสอบ+คะแนนงาน)	๑. ผู้รับผิดชอบรายวิชารวบรวมคะแนนจากการการวัดทุกแหล่งรวมกับคะแนนจากการทดสอบกลางภาค ๒. หัวหน้ากลุ่มวิชาตรวจสอบความถูกต้องของคะแนน ๓. ผู้รับผิดชอบรายวิชาแจ้งผลคะแนนให้นักศึกษาทราบภายใน ๑ สัปดาห์ หลังการสอบกลางภาค
๒	ช่วยเหลือนักศึกษาที่มีผลการเรียนต่ำ ๒.๑ คะแนนผ่านเกณฑ์ ระหว่าง ๖๐-๖๔.๙๙% ๒.๒ คะแนนไม่ผ่านเกณฑ์ น้อยกว่า ๖๐%	๑. หัวหน้ากลุ่มวิชาร่วมกับผู้รับผิดชอบรายวิชาและอาจารย์ผู้สอน วางแผนการช่วยเหลือนักศึกษาที่มีผลการเรียนต่ำ ๒. ผู้รับผิดชอบรายวิชาดำเนินการให้การช่วยเหลือนักศึกษาที่มีผลการเรียนต่ำ ตามแนวทางการช่วยเหลือของแต่ละกลุ่มวิชา ๓. ผู้รับผิดชอบรายวิชารายงานผลการช่วยเหลือนักศึกษาที่มีผลการเรียนต่ำต่อหัวหน้ากลุ่มวิชารับทราบ
๓	ประมวลคะแนนรวมของรายวิชา (คะแนนสอบ+คะแนนงาน+คะแนนจิตพิสัย/คุณธรรมจริยธรรม)	๑. ผู้รับผิดชอบรายวิชารวบรวมคะแนนจากการการวัดทุกแหล่งรวมกับคะแนนจากการทดสอบปลายภาค ๒. หัวหน้ากลุ่มวิชาตรวจสอบความถูกต้องของคะแนน ๓. ผู้รับผิดชอบรายวิชาแจ้งผลคะแนนรวมให้นักศึกษาทราบภายใน ๗ วัน หลังการสอบปลายภาค
๔	ช่วยเหลือนักศึกษาที่มีผลการเรียนไม่ผ่านเกณฑ์ (น้อยกว่า ๖๐%)	๑. หัวหน้ากลุ่มวิชาร่วมกับผู้รับผิดชอบรายวิชาและอาจารย์ผู้สอน วางแผนการช่วยเหลือนักศึกษาที่มีผลการเรียนไม่ผ่านเกณฑ์ ๒. ผู้รับผิดชอบรายวิชาดำเนินการให้การช่วยเหลือนักศึกษาที่มีผลการเรียนไม่ผ่านเกณฑ์ ตามแนวทางการช่วยเหลือของแต่ละกลุ่มวิชา
๕	สอบซ่อม	ผู้รับผิดชอบรายวิชาจัดให้มีการสอบซ่อม สำหรับนักศึกษาที่มีผลการเรียนไม่ผ่านเกณฑ์
๖	ส่งผลการเรียน	๑. ผู้รับผิดชอบรายวิชาประมวลผลคะแนนและตัดเกรด ๒. ผู้รับผิดชอบรายวิชาเสนอผลการเรียนต่อหัวหน้ากลุ่มวิชาเพื่อตรวจสอบความถูกต้อง ๓. หัวหน้ากลุ่มวิชาส่งผลการเรียนมายังรองคณบดีฝ่ายวิชาการเพื่อตรวจสอบภายใน ๑๕ วัน
๗	พิจารณาผลการเรียน ๗.๑ เห็นชอบ ๗.๒ ไม่เห็นชอบ	๑. รองคณบดีฝ่ายวิชาการนำเสนอผลการเรียนเพื่อให้คณะกรรมการบริหารหลักสูตรพิจารณา ๒. กรณีคณะกรรมการบริหารหลักสูตรพิจารณาเห็นชอบผลการเรียนตามเสนอ ฝ่ายวิชาการประกาศผลการเรียนให้นักศึกษาทราบ ๓. กรณีคณะกรรมการบริหารหลักสูตรพิจารณาไม่เห็นชอบผลการเรียนตามเสนอ หัวหน้ากลุ่มวิชาชี้แจงเหตุผลและ



ลำดับ	ระบบ	กลไก
		แนวทางในการประมวลผลตามมติคณะกรรมการเพื่อดำเนินการตรวจสอบคะแนนรวมเพื่อนำเข้าคณะกรรมการบริหารหลักสูตรอีกครั้ง
๘	ช่วยเหลือนักศึกษาที่มีผลการเรียนต่ำกว่า C	<ol style="list-style-type: none"> <li>๑. อาจารย์ประจำหลักสูตรร่วมกับอาจารย์ประจำชั้นและอาจารย์ที่ปรึกษาวางแผนการช่วยเหลือ</li> <li>๒. อาจารย์ประจำชั้นและอาจารย์ที่ปรึกษาดำเนินการให้การช่วยเหลือตามแผนที่วางไว้</li> <li>๓. อาจารย์ประจำชั้นและอาจารย์ที่ปรึกษารายงานผลการให้การช่วยเหลือต่ออาจารย์ประจำหลักสูตร</li> </ol>

### แผนผังการช่วยเหลือให้นักศึกษาที่มีผลการเรียนต่ำ ภาคปฏิบัติ



## ระบบและกลไกการช่วยเหลือนักศึกษาที่มีผลการเรียนต่ำ ภาคปฏิบัติ

ลำดับ	ระบบ	กลไก
๑.	แจ้งคะแนนรวมทั้งหมดให้นักศึกษาทราบ(คะแนนจากการฝึกปฏิบัติงาน)	๑. อาจารย์ผู้สอนภาคปฏิบัติรวบรวมคะแนนรวมจากการฝึกปฏิบัติงาน เมื่อฝึกปฏิบัติงานไปแล้วกึ่งหนึ่งของระยะเวลาการฝึกทั้งหมด ๒. อาจารย์ผู้สอนภาคปฏิบัติแจ้งผลคะแนนให้นักศึกษาทราบ
๒	ช่วยเหลือนักศึกษาที่มีผลคะแนนไม่ผ่านเกณฑ์ (น้อยกว่า ๖๐%)	๑. อาจารย์ผู้สอนภาคปฏิบัติวางแผนการช่วยเหลือนักศึกษาที่มีผลคะแนนไม่ผ่านเกณฑ์ ๒. อาจารย์ผู้สอนภาคปฏิบัติดำเนินการให้การช่วยเหลือนักศึกษาที่มีผลคะแนนไม่ผ่านเกณฑ์ตามแนวทางการช่วยเหลือของแต่ละกลุ่มวิชา ๓. อาจารย์ผู้สอนภาคปฏิบัติรายงานผลการช่วยเหลือนักศึกษาที่มีผลคะแนนไม่ผ่านเกณฑ์ต่อหัวหน้ากลุ่มวิชารับทราบ
๓	ประมวลคะแนนรวมของรายวิชา (คะแนนจากการฝึกปฏิบัติงาน)	๑. อาจารย์ผู้สอนภาคปฏิบัติรวบรวมคะแนนจากการฝึกปฏิบัติงาน ทุกแหล่ง ๒. อาจารย์ผู้สอนภาคปฏิบัติดำเนินการช่วยเหลือนักศึกษาที่มีผลคะแนนไม่ผ่านเกณฑ์ตามแนวทางการช่วยเหลือของแต่ละกลุ่มวิชา ๓. หัวหน้ากลุ่มวิชาตรวจสอบความถูกต้องของคะแนน ๔. อาจารย์ผู้สอนภาคปฏิบัติแจ้งผลคะแนนรวมให้นักศึกษาทราบ ภายใน ๑ สัปดาห์ หลังสิ้นสุดการฝึกปฏิบัติงาน
๔	ส่งผลการเรียน	๑. อาจารย์ผู้สอนภาคปฏิบัติประมวลผลคะแนนและตัดเกรด ๒. อาจารย์ผู้สอนภาคปฏิบัติเสนอผลการเรียนต่อหัวหน้ากลุ่มวิชาเพื่อตรวจสอบความถูกต้อง ๓. หัวหน้ากลุ่มวิชาส่งผลการเรียนมายังรองคณบดีฝ่ายวิชาการเพื่อตรวจสอบภายใน ๑๕ วัน
๕	พิจารณาผลการเรียน ๖.๑ เห็นชอบ ๖.๒ ไม่เห็นชอบ	๑. อาจารย์ประจำหลักสูตรนำเสนอผลการเรียนเพื่อให้คณะกรรมการบริหารหลักสูตรพิจารณา ๒. กรณีคณะกรรมการบริหารหลักสูตรพิจารณาเห็นชอบผลการเรียนตามเสนอ ฝ่ายวิชาการประกาศผลการเรียนให้นักศึกษาทราบ ๓. กรณีคณะกรรมการบริหารหลักสูตรพิจารณาไม่เห็นชอบผลการเรียนตามเสนอ หัวหน้ากลุ่มวิชาชี้แจงเหตุผลและแนวทางในการประมวลผลตามมติคณะกรรมการเพื่อดำเนินการตรวจสอบคะแนนรวมเพื่อนำเข้าคณะกรรมการบริหารหลักสูตรอีกครั้ง
๖	ช่วยเหลือนักศึกษาที่มีผลการเรียนต่ำกว่า C	๑. อาจารย์ประจำหลักสูตรร่วมกับอาจารย์ประจำชั้นและอาจารย์ที่ปรึกษาวางแผนการช่วยเหลือ ๒. อาจารย์ประจำชั้นและอาจารย์ที่ปรึกษาดำเนินการให้การ

ลำดับ	ระบบ	กลไก
		ช่วยเหลือตามแผนที่วางไว้ ๓. อาจารย์ประจำชั้นและอาจารย์ที่ปรึกษารายงานผลการให้การช่วยเหลือต่ออาจารย์ประจำหลักสูตร

ทั้งนี้ เริ่มใช้แนวทางดังกล่าวข้างต้น ในภาคเรียนที่ ๑ ปีการศึกษา ๒๕๕๙ เป็นต้นไป

แหล่งฝึกภาคปฏิบัติของวิทยาลัยพยาบาลบรมราชชนนีนครพนม มหาวิทยาลัยนครพนม

รายชื่อแหล่งฝึกภาคปฏิบัติ	เบอร์โทรศัพท์
โรงพยาบาลบึงกาฬ	๐๔๒-๔๙๑๑๖๑-๒
โรงพยาบาลสมเด็จพระยุพราช สว่างแดนดิน	๐๔๒-๗๒๑๕๓๘
โรงพยาบาลสกลนคร	๐๔๒-๗๑๑๖๑๕
โรงพยาบาลอำนาจเจริญ	๐๔๕-๕๑๑๔๙๐
โรงพยาบาลมุกดาหาร	๐๔๒-๖๑๕๒๔๔-๕
โรงพยาบาลนครพนม	๐๔๒-๕๑๑๔๒๔๙ ต่อ ๑๐๑๙
โรงพยาบาลยโสธร	๐๔๕-๗๒๒๔๘๕-๗
โรงเรียนอนุบาลนิลวรรณ	๐๔๒-๕๑๓๙๕๕
โรงเรียนเทศบาล ๔	๐๔๒-๕๑๒๐๕๓
โรงเรียนเทศบาล ๖	๐๔๒-๒๕๒๐๘๑๐
โรงพยาบาลจิตเวชนครพนมราชชนินทร์	๐๔๒-๕๙๐๓๑๑๐-๓
โรงพยาบาลกาฬสินธุ์	๐๔๓-๘๑๕๖๑๔
โรงพยาบาลสมเด็จพระยุพราช ชาติพนม	๐๔๒-๕๔๐๗๗๔
โรงพยาบาลส่งเสริมสุขภาพตำบลนาราชควาย	๐๘๖-๒๓๒๘๑๑๕
โรงพยาบาลส่งเสริมสุขภาพตำบลหัวโพน	๐๙๑-๓๖๕๖๒๖๗
โรงพยาบาลส่งเสริมสุขภาพตำบลอาจสามารถ	๐๘๑-๐๕๖๖๐๒๐
โรงพยาบาลส่งเสริมสุขภาพตำบลหนองจันทร์	๐๘๕-๗๓๙๖๕๔๒
โรงพยาบาลส่งเสริมสุขภาพตำบลบ้านห้อม	๐๘๕-๔๕๕๗๙๓๙
โรงพยาบาลส่งเสริมสุขภาพตำบลแสนพัน	๐๘๑-๙๖๕๑๔๑๗
โรงพยาบาลส่งเสริมสุขภาพตำบลพระกลางทุ่ง	๐๘๔-๓๓๕๖๒๘๙, ๐๘๘-๕๗๒๒๔๒๙
โรงพยาบาลส่งเสริมสุขภาพตำบลฝั่งแดง	๐๙๑-๓๗๓๑๘๙๖
โรงพยาบาลส่งเสริมสุขภาพตำบลท่าค้อ	๐๘๕-๕๕๓๑๗๐๒
โรงพยาบาลเรณูนคร	๐๔๒-๕๗๙๒๓๕
โรงพยาบาลศรีสงคราม	๐๔๒-๒๕๙๙๒๓๐
โรงพยาบาลโพนสวรรค์	๐๔๒-๕๙๕๐๖๔-๕
โรงพยาบาลพังโคน	๐๔๒-๗๗๑-๒๒๒.
โรงพยาบาลบ้านแพง	๐๔๒-๕๙๑-๗๐๔
โรงพยาบาลนาหว้า	๐๔๒-๕๙๗-๐๒๒, ๕๙๗-๐๒๑
โรงพยาบาลวานรนิวาส	๐๔๒-๙๗๓-๔๑๓๖
โรงพยาบาลกุสุมาลย์	๐๔๒-๗๖๙-๐๔๑
โรงพยาบาลโคกศรีสุพรรณ	๐๔๒-๗๖๖-๑๐๕

## แบบฟอร์ม แนวทางและตัวอย่างการทำ มคอ. ๓-๗

แนวทางการจัดทำ มคอ.๓ - ๗

[http://bcnn.npu.ac.th/anuphong/download/mkr๓\\_๖.pdf](http://bcnn.npu.ac.th/anuphong/download/mkr๓_๖.pdf)

แบบฟอร์ม มคอ.๓-๗ มหาวิทยาลัยนครพนม ปี ๒๕๕๘

<http://bcnn.npu.ac.th/academic/modules.php?name=Content&pa=showpage&pid=๔๔>

ตัวอย่าง มคอ.๓

<http://bcnn.npu.ac.th/academic/modules.php?name=Content&pa=showpage&pid=๔๗>

ตัวอย่าง มคอ.๔

<http://bcnn.npu.ac.th/academic/modules.php?name=Content&pa=showpage&pid=๔๗>