



คู่มือการ์ตูน

รับมือโรค
Covid-19

ฉบับ เด็กพิเศษ

(ใช้ได้กับไข้หวัดใหญ่ และ RSV)

ที่ปรึกษา

แพทย์หญิงปวีณา แพพามาช
นางพัชรีวรรณ พรหมกุล

คณะผู้วิจัย

ดร.เบญจยามาศ พิลายนต์
อาจารย์จุฑาลักษณ์ แสนโท
ผศ.ดร.สมสมร เรืองวารุพันธ์
ดร.อรอุมา แก้วเกิด
นางสาวสุมินตรา ภมรพล
อาจารย์ชนิชา ไชยต้นเทือก
นางสาวปฐมพร ปานลักษณ์พล
นายพัฒนา พิมพ์แน่น

ผู้เชี่ยวชาญตรวจสอบเนื้อหา

รศ.ดร.จินพิชญ์ชา มะมม
อาจารย์พรณี ศรีบรรเทา
นางสาวรัฐนิตย์ จอมกลาง

ผู้ทรงคุณวุฒิประเมินสื่อ

นายแพทย์ประจักษ์ เทิกขุนทด
แพทย์หญิงมนธนา จันทรมนิยม
ผศ.ดร.วรรณมา คงสุริยะนาวัน
ดร.เสาวนีย์ วิยะบุญ
นางพัชรีวรรณ พรหมกุล
นายแพทย์ขวัญชัย ประเสริฐยิ่ง



กองทุนพัฒนาสื่อ
ปลอดภัยและสร้างสรรค์
THAI MEDIA FUND



คำนำ

คู่มือการดูแลรับมือโรคโควิด-19 ฉบับเด็กพิเศษ มีวัตถุประสงค์ เพื่อให้เป็นคู่มือสร้างการเรียนรู้สำหรับผู้ปกครองหรือครอบครัว ให้มีความรอบรู้ด้านสุขภาพ และนำความรู้ที่ได้ไปดูแลเด็กพิการ นอกจากนี้ยังสามารถใช้เป็นสื่อสร้างการเรียนรู้ผ่านเรื่องราวการ์ตูน ให้เด็กพิการสามารถปรับตัวเข้าสู่วิถีชีวิตใหม่ การเล่าเรื่องด้วยการตูน สีสันสวยงาม จะช่วยให้เด็กเข้าใจง่าย จะช่วยดึงดูดความสนใจ โดยเนื้อหาสาระได้จากการทบทวนวรรณกรรมทางวิชาการ ร่วมกับการลงพื้นที่ศึกษาวิจัย ภายใต้ “โครงการวิจัยและพัฒนาการผลิตสื่อเพื่อกระตุ้นพัฒนาการและสร้างการเรียนรู้การใช้ชีวิตวิถีใหม่สำหรับเด็กพิการ แลกชายแดนกลุ่มแม่น้ำโขง” ซึ่งได้รับงบประมาณสนับสนุนจากสำนักงานกองทุนพัฒนาสื่อปลอดภัยและสร้างสรรค์

เนื้อหาของคู่มือฉบับนี้ได้จากการลงพื้นที่ศึกษาวิจัย 3 จังหวัดชายแดนกลุ่มแม่น้ำโขง ได้แก่ จังหวัดบึงกาฬ จังหวัดนครพนม และจังหวัดมุกดาหาร สาระของเนื้อหา ประกอบด้วย 5 ส่วน คือ

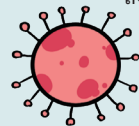
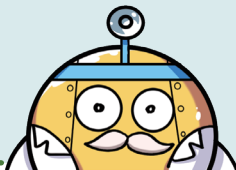
- 1) การทำความเข้าใจเด็กพิการ
- 2) สรุปรายชื่อยอดเกี่ยวกับโรคไข้หวัดใหญ่ และโรคไวรัส RSV
- 3) เด็กพิเศษกับโรคโควิด-19
- 4) ทั่วภัย และ
- 5) สิทธิการรักษาพยาบาล

ขอขอบพระคุณเด็กพิการทางสติปัญญา เด็กพิการทางเรียนรู้ และครอบครัว ที่ให้ข้อมูลแก่ผู้จัดทำ รวมทั้งองค์กรคนพิการ ผู้เชี่ยวชาญและผู้ทรงคุณวุฒิในการตรวจสอบเครื่องมือการวิจัย สำหรับใช้รวบรวมข้อมูลและตรวจสอบเนื้อหาของคู่มือการดูแลรับมือโรคโควิด-19 ฉบับเด็กพิเศษ ให้มีสาระถูกต้องและสมบูรณ์ยิ่งขึ้น

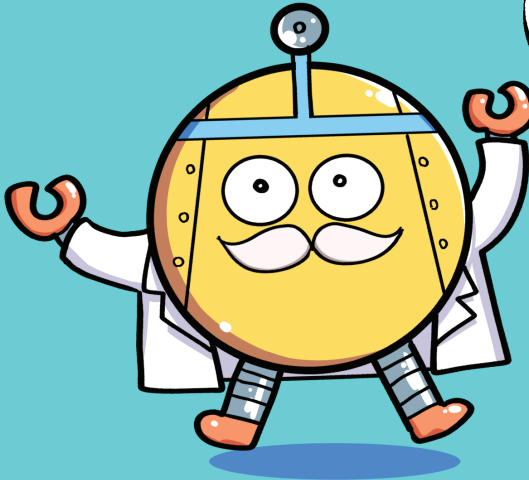
ผู้จัดทำหวังเป็นอย่างยิ่งว่าคู่มือฉบับนี้ จะเป็นแนวทางให้ ผู้ปกครองเด็กพิการ แลกชายแดนกลุ่มแม่น้ำโขง สำหรับสร้างการเรียนรู้ให้แก่เด็กพิการ ให้สามารถปรับตัวเข้าสู่วิถีปกติใหม่ และผู้สนใจได้เรียนรู้ รับมือโรคโควิด-19 ได้ต่อไป

เบญจยามาศ พิลายนต์ และคณะ

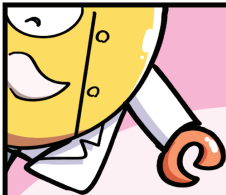
สิงหาคม 2565



แนะนำตัวละคร



สวัสดีจ้า
ลูกหมอบเป็น
หุ่นยนต์เอไอ ชื่อ
“ตุบปอง” จ้า
เพราะเป็นหุ่นยนต์
จึงไม่ป่วยและติดเชื้อ
แบบมนุษย์ยังไงล่ะ!



และนี่คือพระเอกของเล่มนี้!
“น้องไอซ์” เด็กพิเศษ
(บุคคลที่มีความพิการทางสติปัญญา)
หนึ่งเดียวคนนี้จ้า!
เราจะมาดูแลน้องไอซ์ในช่วง
โควิด-19 ระบาดกันจ้า!



พ่อเอ
พนักงานบริษัทที่ส่งสัย



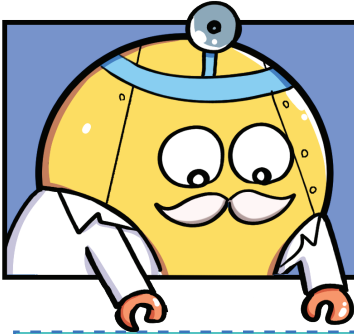
แม่ไอ
แม่บ้านขี้ตกใจ



ลูกอม
น้องสาวแอบดื้อ



การทำความเข้าใจกับเด็กพิเศษ



ผู้ปกครองต้องใช้หลักการสอนโดยแสดงออกทั้งสีหน้า ท่าทาง น้ำเสียง พร้อมกับการสอนแบบซ้ำ ๆ หลาย ๆ ครั้ง เพื่อให้เด็กเข้าใจ อาจต้องใช้เวลาเขาสักนิด!!



เด็ก LD (Learning Disorder)

พูดคุยเรื่อง ได้ตอบได้ แต่ไม่สามารถเขียนหรืออ่านหนังสือได้ถูกต้อง บางคนจะเขียนกลับหลัง เกิดจากการทำงานที่ผิดปกติของสมอง บางคนเด็กจะมีสติปัญญาอยู่ในระดับปกติ และมีความสามารถด้านอื่น ๆ ปกติความสามารถต่ำกว่าเด็กปกติ 2-4 ชั้นปี หรืออาจมากกว่า



การอ่าน

บกพร่องในการจดจำ
พยัญชนะ สระ ขาดทักษะสะกดคำ
จึงอ่านหนังสือไม่ออก
อ่านช้า ออกเสียงไม่ชัด
อ่านข้าม จับใจความไม่ได้



สะกดคำ

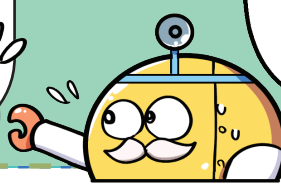
พบร่วมกับ
ความบกพร่องด้าน
การอ่าน เขียน
พยัญชนะ สระ
วรรณยุกต์ไม่ถูก
สะกดคำผิด



คณิตศาสตร์

ขาดทักษะความเข้าใจ
ค่าของตัวเลข
การนับจำนวน จำสูตรคูณ
การใช้สัญลักษณ์ทางคณิต
เลขค่านวนเลขไม่ได้

- รู้สึกหงุดหงิด ด้อยที่ทำได้เหมือนเพื่อน
- เลี่ยงการอ่านเขียน ไม่มีสมาธิ
- ทำงานเสร็จช้า สะเพวรา ความจำไม่ดี
- ไม่มั่นใจในตนเอง ก้าวร้าว เป็นบางครั้งกับคนรอบตัว (ที่ไม่ใช่คนแปลกหน้า)



วิธีดูแลเด็ก LD

คือบอกซ้ำ ๆ ทำให้ดู
ใช้ภาพในการสื่อสารให้
ทำตามตัวอย่าง ไม่จำ
ไม่อ่าน ไม่เขียน ไม่คิดเลข
หมั่นชื่นชมความสามารถ

เด็กพิการทางสติปัญญา



เด็กพิการทางสติปัญญา

จะมีระดับไอคิวต่ำกว่า 70 อาจมีภาวะแทรกซ้อนจากโรคประจำตัว ภาวะสมองกล้ำเนื้อเหลว ร่วมด้วย จนถึงแสดงออกทางหน้าตา เช่น คาวานชินโดรม พบได้ 3 กลุ่ม

ระดับน้อย (ไอคิว 50-69)

ระดับน้อย (ไอคิว 50-69) พัฒนาทักษะทางสังคมได้ ความสามารถต่ำกว่าเกณฑ์ปกติ

ระดับปานกลาง (ไอคิว 35-49)

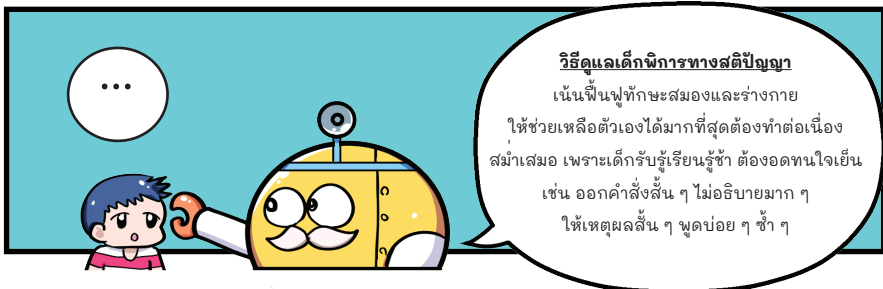
พัฒนาการล่าช้า ต้องฟื้นฟูทักษะ พูดช้า ๆ บ่อย ๆ ไม่จำในทันที

ระดับรุนแรง (ไอคิว 20-34)

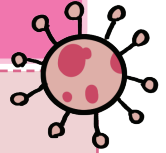
เคลื่อนไหวช้า กล้ามเนื้อเหลว ผิดทักษะเบื้องต้นได้ไม่มากต้องมีคนดูแล

ระดับรุนแรง (ไอคิวต่ำกว่า 20)

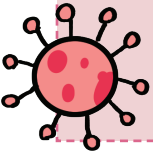
พัฒนาการล่าช้าทุกด้าน มีขีดจำกัด ในการทำความเข้าใจต้องการความช่วยเหลือทุกด้านตลอดเวลา



สรุปขยอดเกี่ยวกับโรคโควิด-19

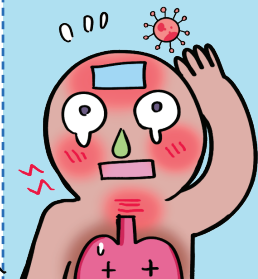


เป็นไวรัสที่ก่อให้เกิดอาการป่วยคล้ายกับโรคไข้หวัดธรรมดาไปจนถึงโรคที่มีความรุนแรงมาก ซึ่งเป็นสายพันธุ์ใหม่ที่ไม่เคยพบมาก่อนในมนุษย์ ก่อให้เกิดอาการป่วยระบบทางเดินหายใจในคน และสามารถแพร่เชื้อจากคนสู่คนได้ โดยแพร่กระจายผ่านการสัมผัสกับผู้ติดเชื้อ ผ่านทางละอองเสมหะจากการไอ จาม น้ำมูก น้ำลาย เป็นต้น



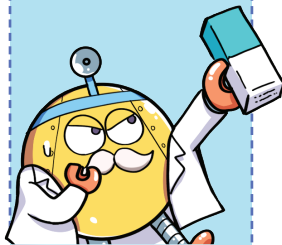
อาการที่พบบ่อย

มีไข้ ตัวร้อน
ไอ มีน้ำมูก
สูญเสียการได้กลิ่น
การรับรส
ปวดเมื่อย
เจ็บคอ
อาจมีภาวะแทรกซ้อน



อย่างไรจึงจะเรียกว่าเสี่ยงโควิด-19 ?

สัมผัสคลุกคลี
ผู้ติดเชื้อใกล้ ๆ
ไม่ใส่แมสก์
หรืออยู่ในพื้นที่ปิด
เป็นเวลานาน ๆ
เบื้องต้น
ให้ตรวจ ATK!!



+ กรณีได้สองขีด ผลเป็นบวก

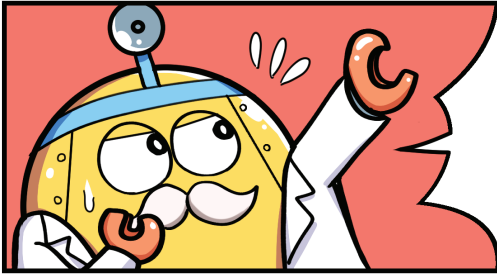
Home Isolation กินยาตามอาการ
ล้างมือใส่แมสก์เช็ดพื้นผิวสัมผัส
กินน้ำมาก ๆ พักผ่อนเยอะ ๆ

- กรณีได้หนึ่งขีด ผลเป็นลบ

กักตัวดูอาการ 5 วัน
ถ้ามีอาการผิดปกติให้
ติดต่อโรงพยาบาล

ข้อปฏิบัติ "New Normal"

เว้นระยะห่างทางสังคม
ใส่แมสก์ ล้างมือ
ทำความสะอาดของใช้



นอกจากโรคโควิด-19 แล้ว
ยังมีโรคอื่น ๆ ที่เกี่ยวข้อง
และมีวิธีการดูแลรักษา
คล้าย ๆ กันเลยนะ!!

โรคไข้หวัดใหญ่

โรคไข้หวัดใหญ่ เป็นโรคติดเชื้อในระบบทางเดินหายใจ มักคิดต่อจากการสัมผัสละอองฝอยจากการไอ และการจามของผู้ป่วย เชื้อไวรัสจะอยู่ในเสมหะ น้ำมูก และน้ำลาย โดยผู้ป่วยจะมีอาการหลังจากได้รับเชื้อประมาณ 1-4 วัน

อาการ

เด็กเล็กจะมีไข้สูง ไอ เจ็บคอ น้ำมูก อาจเกิดร่วมกับอาการทางระบบอื่น เช่น ถ่ายเหลว คลื่นไส้ อาเจียน และชักจากไข้สูง เด็กโตและวัยรุ่นจะมีอาการของไข้สูง เบื่ออาหาร บางรายอาจมีอาการรุนแรง เช่น ไอบวม หอบเหนื่อย หายใจลำบาก หายใจล้มเหลว ทำให้เสียชีวิตได้

การรักษา

รักษาตามอาการ เช่น ให้อาบน้ำอุ่น ทุก 4-6 ชั่วโมงพร้อมกับเช็ดตัวลดไข้ ในกรณีที่มีไข้ ล้างจมูก หรือหยอดจมูกด้วยน้ำเกลือ (เด็กอายุต่ำกว่า 2 ปีไม่แนะนำให้กินยาลดน้ำมูกหรือยาแก้แพ้) ดื่มน้ำอุ่นหรือจิบน้ำอุ่นบ่อย ๆ หากไอบวม อาจได้รับยาแก้ไอฟันยาขยายหลอดลม ให้ออกซิเจน รักษาโดยใช้ยาต้านไวรัส โอเซลตามิเวียร์ (oseltamivir) ในการรักษา ถ้าหอบเหนื่อย ปอดอักเสบหรือมีอาการรุนแรงอื่น ๆ อาจจะต้องนอนพักรักษาตัวที่โรงพยาบาล

การป้องกัน

ใส่หน้ากากอนามัย ล้างมือให้สะอาดเพื่อป้องกันการติดต่อทางการสัมผัส แยกอุปกรณ์และภาชนะต่าง ๆ ของเด็กแต่ละคน รักษาสุขภาพให้แข็งแรงด้วยการรักษาสุขภาพอนามัยพื้นฐาน ไม่ควรให้เด็กคลุกคลีใกล้ชิดกับผู้ป่วยที่มีอาการไข้หวัด ควรหลีกเลี่ยงการอยู่ในสถานที่ที่มีผู้คนแออัด ฉีดวัคซีนป้องกันไข้หวัดใหญ่



โรคไวรัส RSV

โรคไวรัส RSV (Respiratory Syncytial Virus) เป็นเชื้อไวรัสชนิดหนึ่ง ก่อให้เกิดโรคในระบบทางเดินหายใจได้ทั้งส่วนบนและส่วนล่าง ทำให้ร่างกายผลิตเสมหะออกมาจำนวนมาก มักจะก่อให้เกิดอาการรุนแรงในเด็กเล็ก หากเกิดในเด็กโตหรือผู้ใหญ่ที่มีสุขภาพแข็งแรงจะหายป่วยได้เอง โรคนี้มีสาเหตุจากการติดเชื้อ อยู่ในพื้นที่หนาวเย็น ใกล้ชิดกับผู้เป็นโรคหวัด เด็กที่ภูมิคุ้มกันต่ำก็มีโอกาสติดเชื้อเช่นกัน

อาการ

แบ่งอาการเป็น 2 กลุ่มคือ มีอาการคล้ายหวัด มีไข้ ไอมีเสมหะ น้ำมูกไหล เจ็บคอ ชีพในเด็กเล็ก ในบางรายมีอาการรุนแรง ไข้สูง ไอ มีเสมหะมาก หอบเหนื่อย บางคนหอบมากจนเป็นโรคปอดบวม หายใจมีอากุ๋ม หายใจแรงจนหน้าอกโป่ง หายใจออกลำบาก หรือหายใจมีเสียงหวีด ตัวเขียว

การรักษา

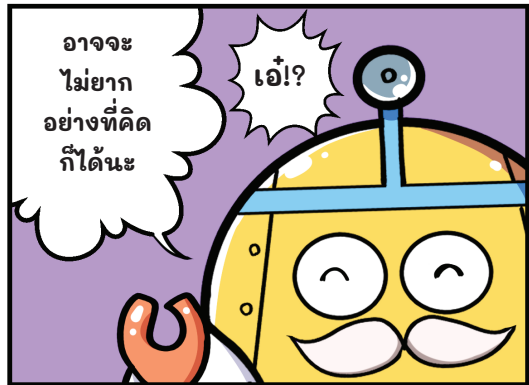
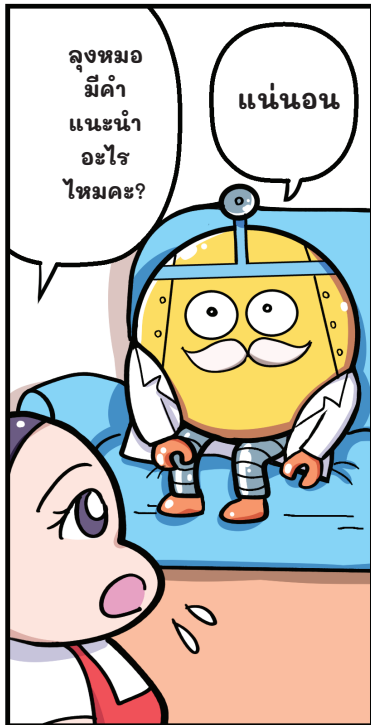
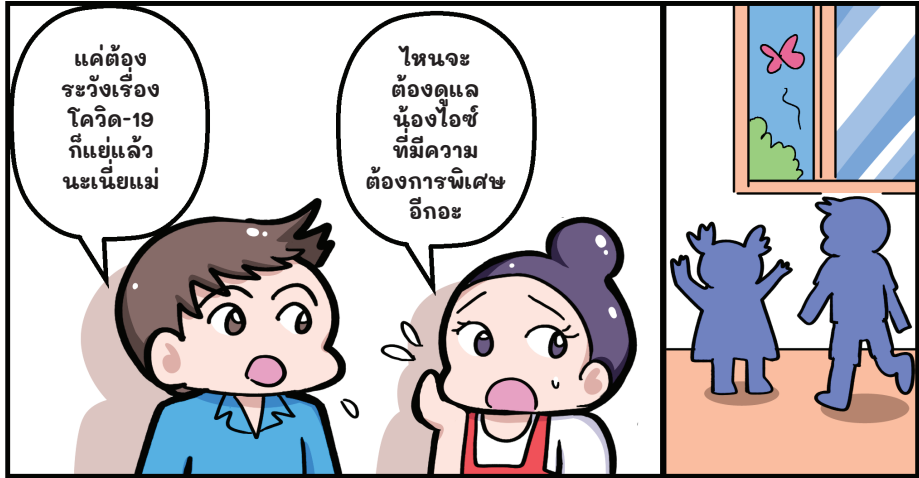
รักษาตามอาการ เช่น ให้อาบน้ำอุ่น ทุก 4-6 ชั่วโมงพร้อมกับเช็ดตัวลดไข้ ในกรณีที่มีไข้ ล้างจมูก หรือหยอดจมูกด้วยน้ำเกลือ ดื่มน้ำอุ่นหรือจิบน้ำอุ่นบ่อย ๆ หากไอบวม อาจได้รับยาแก้ไอฟันยาขยายหลอดลม ให้ออกซิเจน (เด็กอายุต่ำกว่า 2 ปีไม่แนะนำให้กินยาลดน้ำมูกหรือยาแก้แพ้) ร่างกายจะฟื้นตัวอย่างช้า ๆ ใช้เวลาประมาณ 7-14 วัน จึงจะหาย แต่หลังจากหายแล้ว หลอดลมและถุงลมฝอยของเด็กอาจจะมีการอักเสบได้ง่ายเมื่อติดเชื้อครั้งใหม่

การป้องกัน

เหมือนไข้หวัดใหญ่และโควิด-19 เลย!!

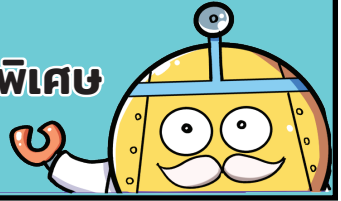


เด็กพิเศษกับโควิด-19



FAQ
กับลุงหมอ!

Q1: สิ่งที่เราควรรู้เกี่ยวกับเด็กพิเศษ

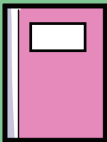


ผู้ปกครองต้องรู้ว่าลูกมีโรคประจำตัวอะไร เข้าใจการแสดงออกของเด็กเมื่อไม่สบาย เช่น เด็กดาวน์ซินโดรมจะมีอาการลึนหัวใจรั่ว กระดูกพรุน เบาหวาน



OK

เด็กพิเศษกินยายาก ต้องดูแล ฝึกให้เขากินเอง หรือเราต้องไปกำกับไม่เหมือนกันในเด็กแต่ละคน (เป็นยาน้ำจะดีกว่ายาเม็ด)



รวบรวมข้อมูลของเด็กพิเศษให้แพทย์ ต้องมีประวัติตั้งครรภ์ และคลอด มีประวัติการรักษา กระตุ้นพัฒนาการ แพทย์ แพ้เจลแอลกอฮอล์ ฯลฯ

แม่รวบรวม
ข้อมูลของ
ไอซ์
ไว้ในลังนี้
ล่ะ!!



สุดยอด
คุณแม่!!!



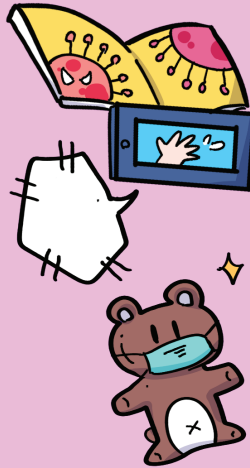
Q2: อธิบายกับเด็กพิเศษเรื่อง โควิด-19 อย่างไร?

ทำเป็นตัวอย่าง

ใส่แมสก์
ล้างมือให้ดู



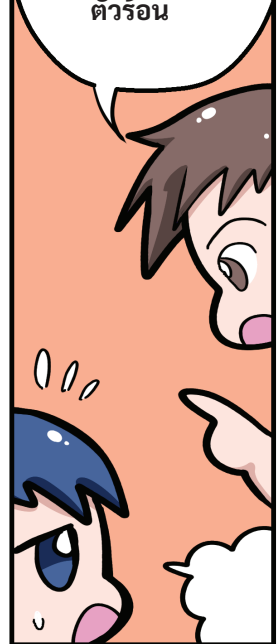
ใช้ตุ๊กตา



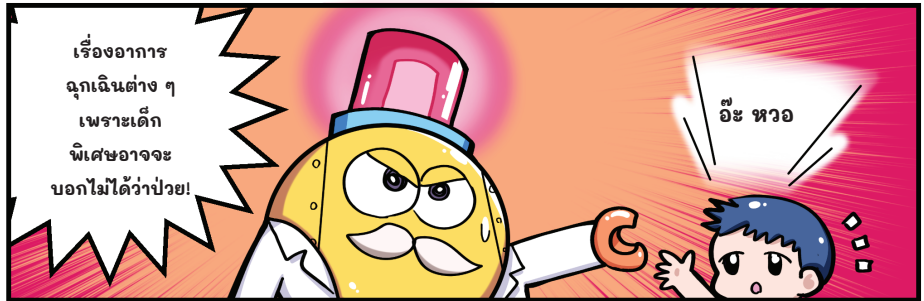
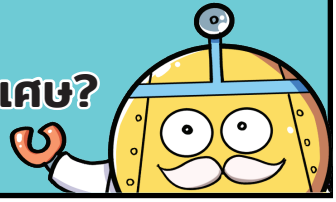
เล่นตุ๊กตา
บทบาทสมมติ
หรือใช้สื่อวิดีโอ
หรือรูปภาพ
สำคัญคือทำซ้ำ ๆ
เด็กจะจำ

หลอกล่อ

ทำข้อตกลง
ว่าถ้าไม่ใส่แมสก์
จะไม่ได้ไปข้างนอก
ถ้าไม่ล้างมือ
จะทำให้ป่วย
ตัวร้อน

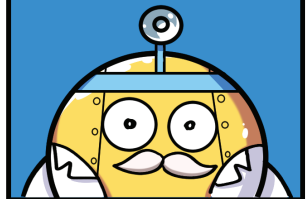


Q3: เรื่องที่ต้องใส่ใจเป็นพิเศษ?

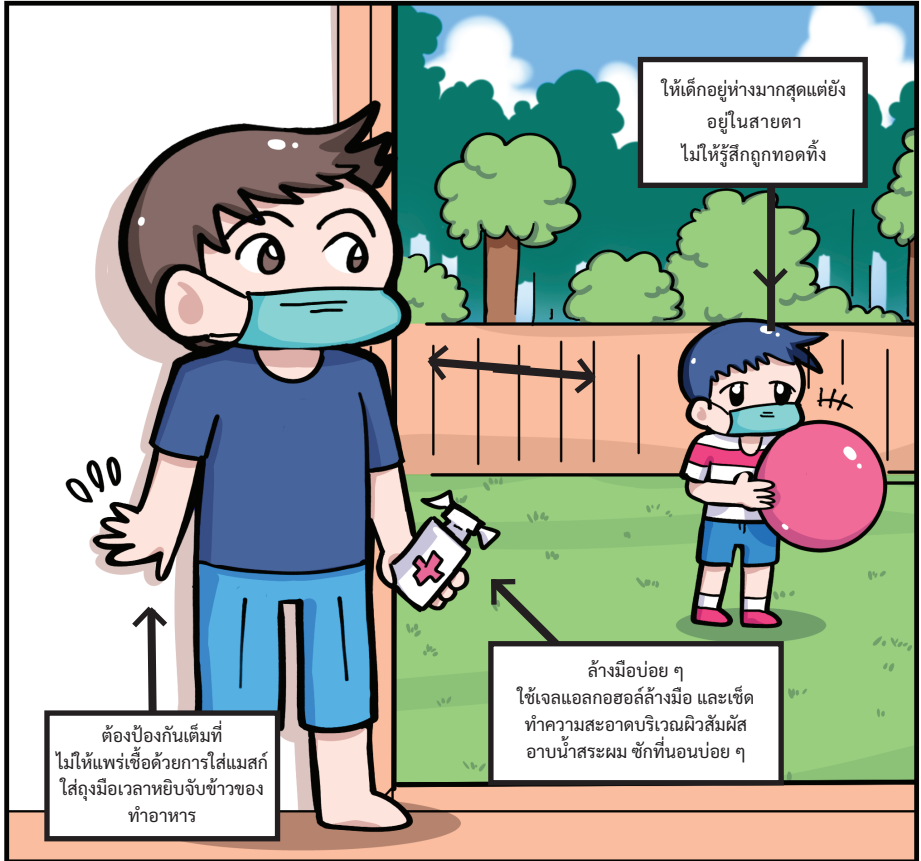
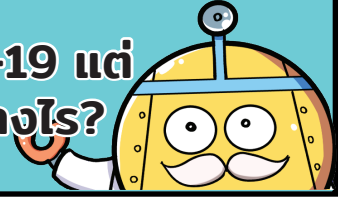


Check List

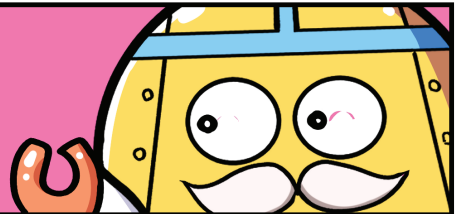
- หายใจเร็ว
- อกบวม
- หายใจแรงและถี่
- มีไข้/ตัวร้อน



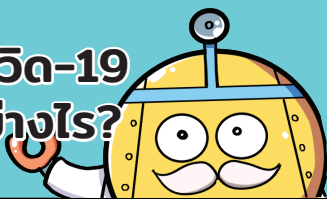
Q4: ถ้าผู้ปกครองติดโควิด-19 แต่เด็กไม่ติดโควิด-19 ทำอย่างไร?



ให้เล่นในที่โล่ง
ช่วงกลางวันก็ดีนะ



Q5: ถ้าผู้ปกครองไม่ติดโควิด-19 แต่เด็กติดโควิด-19 ทำอย่างไร?



อาบน้ำสระผม
บ่อย ๆ ซักที่นอน
บ่อย ๆ กินข้าว
แยกกัน

ป้องกันเต็มที่เช่นกัน
ใส่แมสก์ ใส่ถุงมือ
ล้างมือทุกครั้ง
ที่สัมผัสเด็ก
กักตัวพร้อมเด็ก



**เพิ่มเรื่องสังเกตอาการของลูก
คอยถามอาการด้วย**



Check List ข้อปฏิบัติตัวเมื่อพูดคุย กับเด็กพิเศษ!



Check List

เด็กฉีดวัคซีนครบ 2 เข็ม
เข็มกระตุ้น 1 เข็ม



ล้างมือบ่อย ๆ



ใส่แมสก์เมื่อออกจากบ้าน
เลี่ยงสถานที่ปิด



พยายามเว้นระยะห่าง



ไม่กินข้าวร่วมกับคนอื่น



การกินยา



ทำกล่องยา
ติดแยกเป็นสี
ชัดเจน ว่าเวลาไหน
ควรกินยากล่องสีไหน



ทำตารางเวลา
กินยาด้วยภาพ
นาฬิกา



ชวนลูกใส่แมสก์ยังไงดี?

ใส่เป็นเพื่อนลูก
ใช้ลายที่ลูกชอบ เลือกลายเหมือนกัน
แบบที่แม่ใส่ลูก

ใช้สื่อเช่น ตุ๊กตาใส่แมสก์ นิทาน
แอนิเมชันเรื่องเชื้อโรค
จะทำให้เข้าใจง่ายขึ้น

ทำข้อตกลงหลอกล่อว่า
ถ้าไม่ใส่แมสก์
จะออกนอกบ้านไม่ได้นะ

ใส่หน้ากากให้ถูกวิธี!!

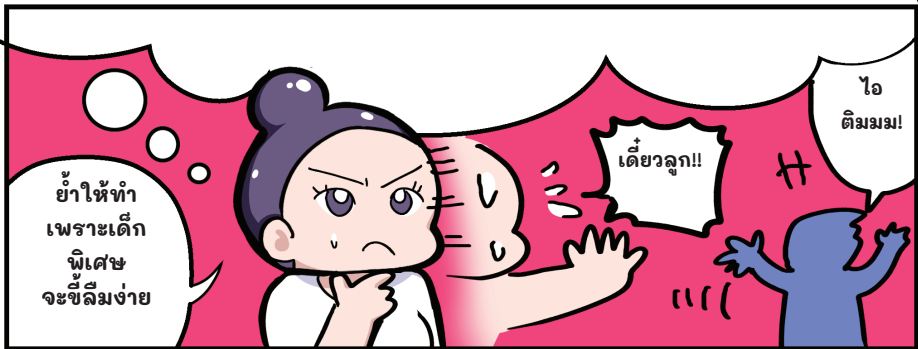
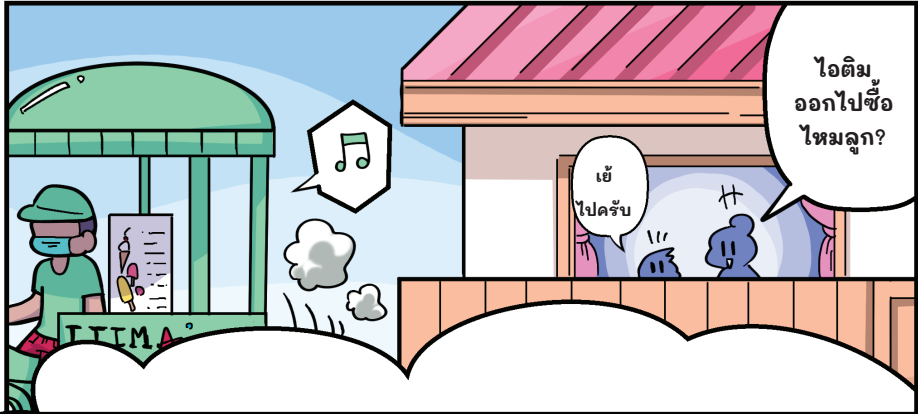
ล้างมือก่อน
และหลังใส่แมสก์



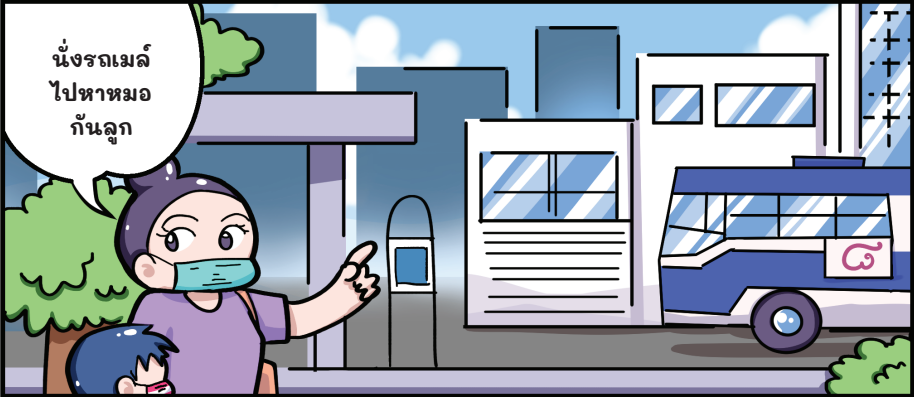
หันด้านสีเข้มออก
เอาด้านขอบลวดบนสนับจุก
ใส่คลุมทั้งจมูกและปาก
กดขอบลวดพอดีจุก
ไม่จับด้านนอกหน้ากาก

ตอนถอดหน้ากาก
ต้องจับที่สายคล้อง
เพราะอาจมีเชื้อโรค
ติดที่หน้ากาก

มาจำลองสถานการณ์กัน!! - อยู่บ้าน



เดินทางไปโรงพยาบาล



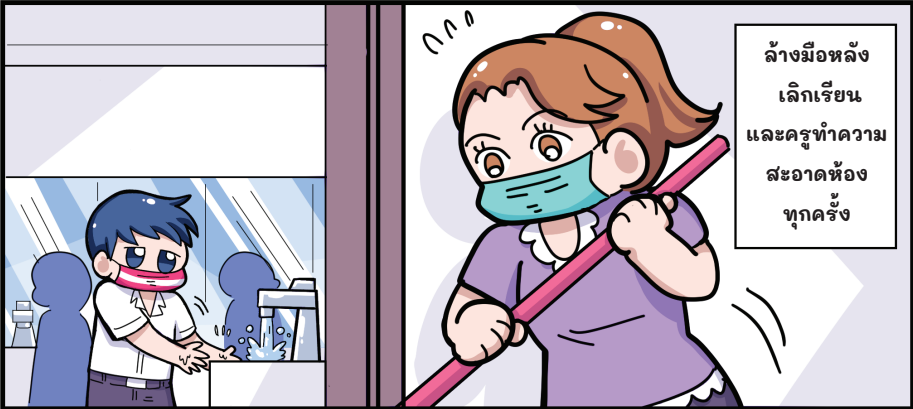
WUKUO



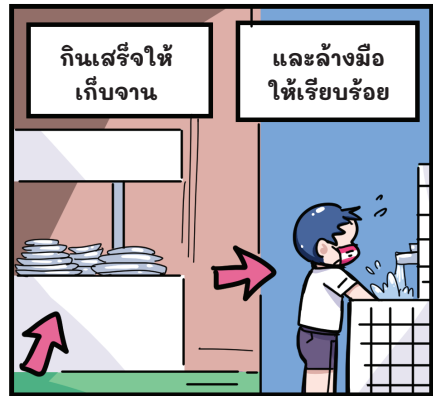
ไปตลาด



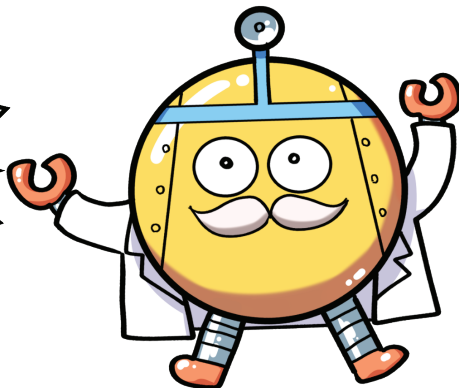
ไปโรงเรียน



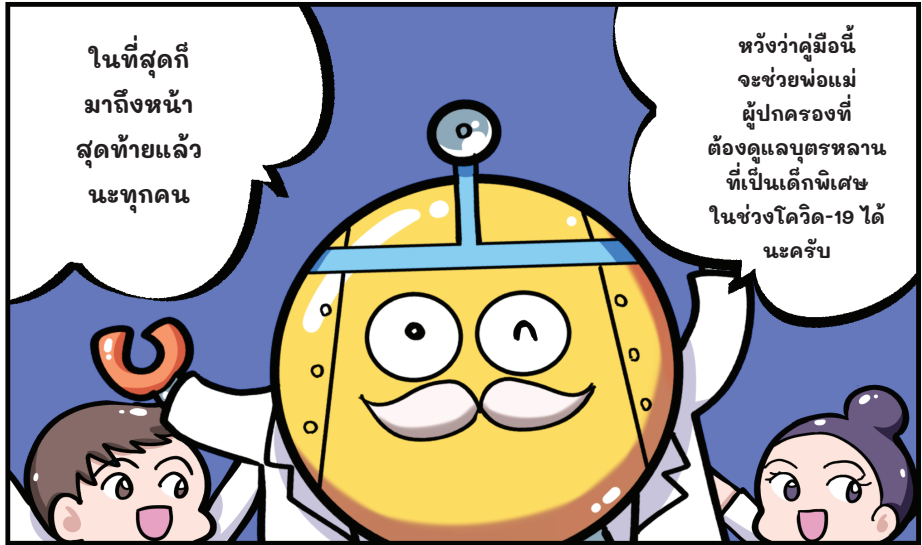
รับประทานอาหารกลางวันที่โรงเรียน



ในปัจจุบันทางเลขา
ภพฐ. มีนโยบายว่าเด็ก
ทุกคนไม่ว่าจะพิการหรือ
ไม่พิการทุกคนก็มีสิทธิ์มา
เรียนที่โรงเรียนได้ ซึ่ง
ก็รวมถึงกลุ่มเด็ก
พิเศษด้วยนะ!



กึ่งท้าย



สิทธิการรักษาพยาบาลของรัฐ

1. สิทธิบัตรทอง หรือ สิทธิหลักประกันสุขภาพ ของ สปสช. ประชาชนทั่วไปที่มีเลขบัตรประชาชน 13 หลัก สามารถเข้ารับบริการที่หน่วยบริการหรือสถานพยาบาลในระบบหลักประกันสุขภาพแห่งชาติได้ทุกแห่ง เช่น โรงพยาบาลรัฐ โรงพยาบาลส่งเสริมสุขภาพตำบล (รพ.สต.) ศูนย์บริการสาธารณสุขในพื้นที่ และคลินิกเอกชนที่เข้าร่วมโครงการ หรือสถานพยาบาลตามสิทธิที่ไปรักษาเป็นประจำ

สิทธิคนพิการจาก สปสช. คือ ขึ้นทะเบียนประกันสุขภาพของคนพิการ (ท.74) รักษาโรงพยาบาลของรัฐได้ ทุกแห่งทั่วประเทศ

การลงทะเบียนรับสิทธิบัตรทองให้เตรียมสำเนาบัตรประชาชน หรือบัตรประจำตัวที่มีรูปถ่ายซึ่งทางราชการออกให้ (เด็กอายุต่ำกว่า 15 ปี ใช้สำเนาใบสูติบัตร), สำเนาทะเบียนบ้าน และบัตรประจำตัวคนพิการ หรือเอกสารรับรองจากแพทย์ มาติดต่อลงทะเบียน พร้อมระบุรับสิทธิ ท.74 สำหรับคนพิการ ได้ที่

- พื้นที่ต่างจังหวัด : รพ.สต.หรือโรงพยาบาลของรัฐใกล้บ้าน
- กรุงเทพมหานคร : สำนักงานเขตทุกแห่ง

ส่วนคนพิการที่มีบัตรทองอยู่แล้ว แต่ยังไม่ได้รับสิทธิ ท.74 ให้เข้ารับการตรวจประเมินความพิการ ณ หน่วยบริการของรัฐ เพื่อออกเอกสารรับรองความพิการ และนำมาลงทะเบียนเพิ่มสิทธิสำหรับคนพิการเพื่อรับสิทธิได้โดย (ปกติคนพิการรักษาฟรีอยู่แล้ว) แต่ ท.74 จะเพิ่มความสะดวกในการรับการรักษาได้ทุกพื้นที่ทั่วประเทศ

2. สิทธิประกันสังคม

สามารถเข้ารับบริการ
ได้ที่โรงพยาบาลที่ลงทะเบียนไว้ในระบบ
ประกันสังคม สอบถาม
เพิ่มเติมสายด่วนประกัน
สังคม 1506 หรือ
ประกันสังคม
เขตพื้นที่

3. สิทธิองค์กรปกครองส่วนท้องถิ่น (อปท.)

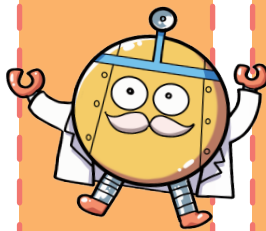
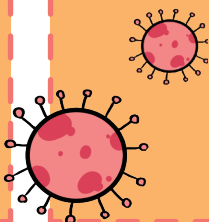
สิทธิองค์กรปกครอง
ส่วนท้องถิ่น (อปท.)
สามารถเข้ารับบริการ
ได้ที่สถานพยาบาล
ภาครัฐทุกแห่ง

4. สิทธิข้าราชการกรมบัญชีกลาง

สามารถเข้ารับบริการ
ได้ที่สถานพยาบาล
ภาครัฐทุกแห่ง สอบถาม
เพิ่มเติมสายด่วน
กรมบัญชีกลาง
0-2270-6400

5. แร่งงานต่างด้าว / สิทธิอื่น

เช่น ครูเอกชน หน่วย
งานรัฐอื่น ติดต่อสถาน
พยาบาลภาครัฐใกล้
บ้าน หรือสอบถามฝ่าย
ทรัพยากรบุคคลของ
หน่วยงานที่ตัวเอง
สังกัดได้



ในคู่มือเล่มนี้ประกอบด้วย

- ในคู่มือเล่มนี้ประกอบด้วย
- ทำความเข้าใจเด็กพิเศษ
- อาการสำคัญของโรคโควิด-19
- สื่อสารกับเด็กพิเศษอย่างไรในภาวะโควิด-19
- เช็กลิสต์และการปฏิบัติตัวสำหรับผู้ปกครองเด็กพิเศษ
- จำลองสถานการณ์ในชีวิตประจำวัน

นำเสนอผ่านการ์ตูนเข้าใจง่าย

โดย “ลูกหมอตีบป้อง”

หมอมุ่ยยนต์ที่จะมาแนะนำ
ทุก ๆ คนให้รับมือกับโรคร้ายนี้!